

ΕΦΗ ΜΑΡΚΟΥΛΑΚΗ

## ΜΟΛΥΒΙΟΣ ΚΑΙ ΛΥΔΙΑ

Σε ποίηση Πέτρου Πολυμένη

Για μεσόφωνο, βαρύτονο,  
φλάουτο, πιάνο και απαγγελία

ΑΘΗΝΑ 2015

Έφη Μαρκουλάκη

ΜΟΛΥΒΙΟΣ ΚΑΙ ΛΥΔΙΑ

Σε ποίηση Πέτρου Πολυμένη

Για μεσόφωνο, βαρύτονο,  
φλάουτο, πιάνο και απαγγελία

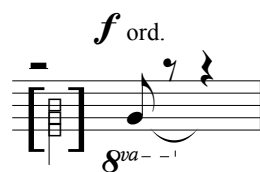
11/10 - 27/12/2015

Διάρκεια ~ 29.33'

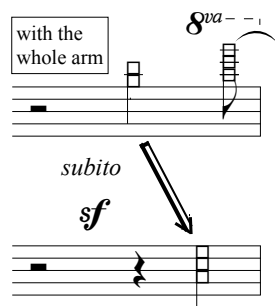
## Σημειογραφία

### Πιάνο I:

keep cords open  
without sound

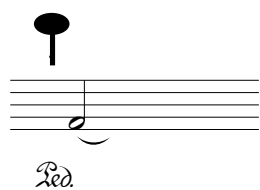


Η σημειούμενη νότα παίζεται κρατώντας πατημένα άηχα τα σημειούμενα πλήκτρα.

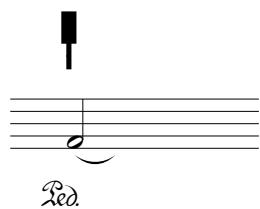


Με ολόκληρο τον βραχίονα πατιούνται διαδοχικά και απότομα οι νότες στην υποδεικνυόμενη έκταση ως cluster.

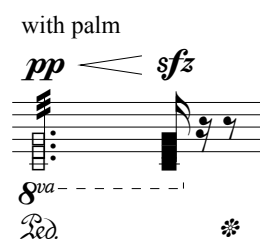
### Πιάνο II:



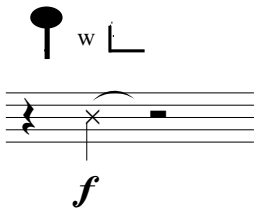
Νότα που παίζεται με την μπακέτα στις χορδές, με ανοιχτή πεντάλ και κρατώντας τον ήχο της.



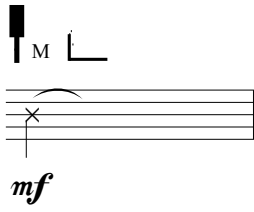
Νότα που παίζεται με το διαπασών στις χορδές, με ανοιχτή πεντάλ και κρατώντας τον ήχο της.



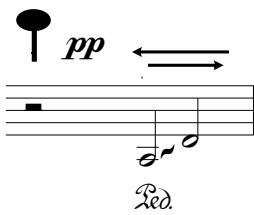
Τρέμολο της παλάμης πάνω στις χορδές.



Χτύπημα με την μπακέτα σε ξύλινο μέρος του πιάνου.



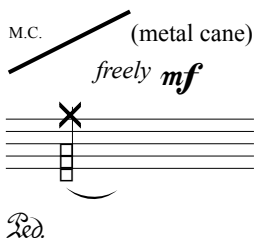
Χτύπημα με το διαπασών σε μεταλλικό μέρος του πιάνου.



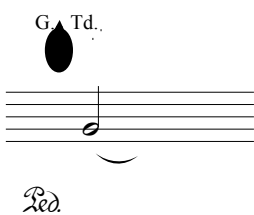
Τρέμολο με την μπακέτα δεξιά - αριστερά στις χορδές του πιάνου ανάμεσα στη σημειούμενη έκταση.



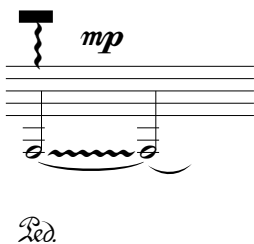
Νότα που παίζεται με νύξη της χορδής με το δάχτυλο.



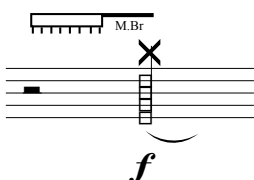
Ρίψη της μεταλλικής ράβδου στις χορδές ανάμεσα στη σημειούμενη έκταση ελεύθερα.



Κρούση της χορδής της σημειούμενης νότας με "γυάλινο δάκρυ".



Τριβή της σημειούμενης χορδής με σπειροειδές μεταλλικό αντικείμενο.



Κρούση-τριβή της σημειούμενης περιοχής με μεταλλική βούρτσα.

Pl. c. subito

8va - - 1 slowly

Led. mp

Κίνηση ελικοειδής της πλαστικής χτένας αργά πάνω στις χορδές με απότομη κατάληξη.

Pl. c. M.ch. subito

8va - - 1 slowly

Led. mp

Παράλληλα με την ελικοειδή κίνηση της πλαστικής χτένας, ρίψη λεπτής μεταλλικής αλυσίδας πάνω στις χορδές.

Hr.Br. slowly

8va - - 1

Led.

Glissando πάνω στις χορδές αργά με τρίχινη βούρτσα.

L.C. slowly softly freely

mp

Led.

Αργή, μαλακή και ελεύθερη ελικοειδής κίνηση κάπως χονδρού δερμάτινου κορδονιού πάνω στις χορδές.

## ΧΟΡΙΚΟ ΠΡΩΤΟ

Δίκαιο τώρα στο γέρμα τους θέλουν από ήλιο σκληρό  
Πόνο ανεπίστροφου χωρισμού αφότου σκορπίσαν  
Στα παιδιά τους ορκίζονται, μα εκείνα ξεχνούσαν  
Άστοργα όταν αφήνονταν στις απιστίας τη δίνη.

Σύρθηκε ο Μολύβιος, σκυμένος καιρό σε πολιτεία σπασμένη  
Ψάχνοντας τι να περισώσει από μian άδεια ζωή.  
Εκείνη αμετανόητη, στης μάνας το δίκιο επιμένει  
Όμως για εραστή νεώτερο όλους νωρίτερα διέγραψε.

Κι όταν η Λυδία τον έχασε, την εστία της θυμήθηκε  
Στης μάνας το χρέος εγύρισε και μ' αλλαγμένη ματιά  
Ακόμα υπνοβατεί και στην έδρα του δικαστή μονολογεί  
Με μian άλλη φλόγα στο πρόσωπο αναμμένη.

## ΑΝΤΙΚΡΙΣΤΑ Ο ΔΙΘΥΡΑΜΒΟΣ

Λυδία, μοιρασμένα χρόνια  
μας χτίσανε. Πέτρα πέτρα  
τώρα ο χωρισμός.

*Μολύβιε, έμεινα χωρίς επιλογή.  
Εκείνος με αποκαθήλωσε  
από κάθε σταυροδρόμι.  
Μονόδρομος όλα.*

Όσο ανέβαινα τη στάθμη του βρασμού  
κατέβαινες στο όριο του πάγου.  
Ζεύγους ψυχρόθερμη εναλλαγή.

*Το θαυμαστικό ξύπνησε μέσα μου.  
Καμπυλώθηκα στον χρόνο  
κι άρχισα ρευστή να ξανακυλάω  
παίρνοντας μορφή στο απολίθωμα  
σώματος εκστατικά ξαπλωμένου.*

Πόσα φαντάσματα δικά σου  
να φορτωθώ, χωρίς να σπάσω.

*Ανάσκελα έβλεπα στο ταβάνι τη  
φαντασμαγορία της νύχτας. Μεγάλη  
έκρηξη γέννησε μέσα μου αρχέγονο  
σύμπαν.*

Κατοίκησα στην ανάσα σου  
κι εσύ με μηδένισες.

*Ωσπου έφυγε. Στην απόγνωση  
με ξανάχασα.*

Στέγνωσα τελείως.  
Ακίνητος τώρα  
στην παγωνιά σου.

*Νήστεψα τη χαρά  
μέρες ολόκληρες με νύχτα μπερδεμένες.  
Όμως η φυγή του μοιάζει πεπρωμένη,  
όπως ταιριάζει σε ταξιδευτές  
ζωής αγγελιοφόρους.*

Το μηδέν με έσβησε.

*Σύγκορμα με διατρέχει το φως εκείνο.  
Ναι, φως φανερώθηκε  
λαμπρό, αδιαίρετο, παντού απλωμένο.  
Ένα θαύμα να το τραγουδάς ακόμα.*

## ΧΟΡΙΚΟ ΤΕΤΑΡΤΟ

Πρώτος Μολύβιε παράτησες ήλιο χαρμόσυνο  
Άνδρες πράξεις κι αλήθειες αβέβαιες ξέμειναν.  
Παιδιών επιμέλεια ο δικαστής σου αρνήθηκε  
Το δίκιο της μάνας τιμώντας που δίνει ζωή και ζωή αφαιρεί.  
Τι σπίτι να χτίσεις ξανά, ποιο λευκό να σε κρατήσει;  
Δρόμος κενός με ζωή σε βαλίτσα κλεισμένη  
Και πατρική αγκαλιά σε Σάββατα κομμένη.

Σε λέξεις γυρεύεις γιατρεία,  
Φέρνοντάς τες στα χείλη μήπως βρεις  
Κάτι από τη γεύση της ζωής.  
Από του μηδενός τη λίμνη γνέφεις  
Μήπως αντίκρυ φανεί κάτι ολοζώντανο  
Μια έκπληξη αστράπτουσα τη νύχτα.

Αντικριστά σου η Λυδία, σε φως αναλήφθηκε  
Από το ύψος της πάνω θωρεί, ο ήλιος τη σηκώνει  
Μιαν ιδέα ψηλότερα από μέρες αδειανές.  
Πάθος ενότητα πίστη μεμιάς  
Στο ύψος αυτό της χαρίστηκαν  
Κάθε της νεύρο εξεγερμένο, κάθε της πηγή πλημμυρίζει.

Η ιδέα γίνεται μουσική, ξεσηκώνει τον γύρω της κόσμο  
Τη δίψα μετουσιώνει σ' ελευθερία  
Κάθε γωνιά του δωματίου ανθίζει  
Ανέπαφο μένει ένα μπουκάλι κρασί, φιλί για δαχτυλίδι  
Σημείωμα στο τραπέζι, όσα δώρα της φέρνει ακόμα  
Εκείνος  
Όταν χτυπά το παράθυρο κάθε καινούργια σελήνη.



# ΜΟΛΥΒΙΟΣ ΚΑΙ ΛΥΔΙΑ

Ποίηση: Πέτρον Πολυμένη

## Χορικό Πρώτο

ΕΦΗ ΜΑΡΚΟΥΛΑΚΗ

**A**  $\bullet = 48$

**Γυναίκα** *f* Δίκαιο Δίκαιο τώρα στο γέρμα τους θέλουν

**Ανδρας** *f* Δίκαιο τώρα Δίκαιο τώρα στο γέρμα τους θέλουν από ήλιο σκληρό

**Ποιητής**

**Flute** *flz.* *sf* *sfz*

**Piano I** *sfz*

**Piano II** play on the cords only *sf subito* *sf subito* *sf subito* with palm *pp* *sfz*

*8va* *ped.* \* *ped.* *ped.* \* *ped.* \*

5

*p*

Γ. (κλειστό) α - α - α - α - α - ε - α - α α -

*mp* Πόνο Πόνο ανεπίστροφου χωρισμού αφότου σκορπίσαν

*mf* Πόνο

Fl. *mf*

Pno I keep cords open without sound

*mp* Πόνο Πόνο

Pno II fing. *f*

*Red.* \*

9

*mf* Στα παιδιά τους ορκίζονται,

*p* (κλειστό) ε - ε - ε - ε - ε -

σκορπίσαν ορκίζονται μα εκείνα ξεχνούσαν

*f* ord. keep cords open without sound *f* ord. keep cords open without sound *f* ord. *ff*

*fing.* *Red* \* *w* *f* *f*

*Red* *f* *f*

14 *mp* *f* *mp* *f*

Γ. *mp* *f* *mp* *f*

Α. ε - - - ε - - - ε - ε

Β. *mp* *f*

Fl.

Pno I 14 *pp* *mp*

ρεδ ρεδ ρεδ ρεδ ρεδ

Pno II *p*

απιστίας απιστίας

18

Г.

A.

II.

Fl.

Pno I

Pno II

23 *p* bouche fermé

Γ.

A. *p* bouche fermé *f* Σύρθηκε ο Μολύβιος,

Π.

Fl. *pp*

Pno I *mp* *f*

Ped. \* Ped. Ped.

Pno II *fing. mf* *pp* quickly *simile* *mf*

Ped. Ped. \* Ped.

29

Γ.

A.

Π.

Fl.

Pno I

*Red.*

*Red.*

*Red.*

\*

Pno II

*Red.*

*Red.*

34

Γ. Εκείνη στις μάνας το  
δίκιο επιμένει

A. αμετα-  
νόητη, επιμένει Όμως για εραστή  
νεότερο

Π.

Fl. *mp* *8va*

Pno I

34 *mf* *p* *f*

Λ (hit pedal) *ped.* Λ *ped.* *ped.*

Pno II *mf* *ped.*



39

Γ.

A.

Π.

Fl.

Pno I

Pno II

44

Γ. *p* τον έχασε,

A. *p* ε - ε - ε - ε - ε -

Π. *p* Κι όταν η Λυδία *mp* την εστία της

Fl. *mp*  $\triangleright$  0

Pno I *mp* *Red.*

Pno II *p* *mp* *mf subito* \* *Red.* *Red.*

51 *mp*

Γ. *f* *mp*

θυμήθηκε εγύρισε και μ' αλλαγμένη ματιά υπνοβατεί

A. ε ε ε - ε - ε

Π. *mf* Στης μάνας το χρέος Ακόμα

Fl.

Pno I *mp* *mf*

Red. Red. Red.

Pno II *f* *f* with palm

Red. \* Red. \* Red.

57

Γ. του δικαστή μονολογεί στο πρόσωπο

A. ε - ε - ε - ε -

Π. και στην έδρα του δικαστή μονολογεί Με μια άλλη φλόγα στο πρόσωπο

Fl.

Pno I

57 *δνα* *f* *p*

λεδ. λεδ. λεδ. λεδ.

Pno II

fing. *f* *mp*

*δνα* λεδ. λεδ. λεδ. λεδ.

**B** Interlude I

61

Γ. στο πρόσωπο αναμμένη.

Α. ε - ε

Π. αναμμένη. αναμμένη.

Fl. *mf* *mp*

Pno I 61 *Red.* \*

Pno II *mp* *Red.* \*

66 *mf* *mp* *mf* *mp* *mf* *mp* *accel.* -----

Fl.

Pno I *mp* *Red.* *Red.* *Red.* *Red.* *Red.*

Pno II *mf* hold the cords

71 *mf* *mp*

Fl.

Pno I *mf* *Red.* \* *Red.* \* *Red.* \*

75

Fl.

*p*

Pno I

*p* *mp* *mf*

*Red. \** *Red. \**

80

Fl.

*p* *mf*

Pno I

keep cords open without sound ord. keep cords open without sound ord.

*Red. \** *8va---* *8va---* *Red. \**

*rit. ----- ♩ = 58*

85

Fl.

*Red. \** *Red. \** *Red. \** *Red. \** *Red. \**

Pno I

90

Fl.

Pno I

*mf*<sup>3</sup>

*Red. \**

95

Fl.

Pno I

*p*  $\leftarrow$  *mp*  $\leftarrow$  *mf*

*Red. \** *Red. \** *Red. \** *Red. \** *Red. \**

99

Fl.

Pno I

*Red. \** *Red. \** *Red. \** *Red. \**



103

Fl. *mp* *p* 3 3 3

Pno I *p* 3 3 3

*Red. \** *Red. \** *Red. \** *Red. \** *Red. \**

107

Fl. *rit.* 3

Pno I *mp* 3

*Red. \** *Red. \**

# Αντικριστά ο Διθύραμβος

Γ

♩ = 56

111

Γ.

A.

Π.

Fl.

111

Pno I

Pno II

♩ = 60

117

Γ.

A. *p* *mp*  
Λυ-δί - α, μοι-ρα - σμέ - να χορό-νια μας χτί-σα-νε.

Π.

Fl.

117

Pno I *p*  
*mp*

(leather cordon)  
Pno II *mp* *gliss. on the cord slowly* *M.C. freely*

124

Γ.

A.   
 Πέ-τρα πέ-τρα τώ - ρα ο χω ω - ρι

Π.

Fl.

124

Pno I

Pno II   
*mf* *8va* with palm  
 hold the cords  
 Led. \*

133

Γ. *f* Μολύβιε *mf*  
 Mo-λύ - βι - ε, —

A. *mp*  
 ι - σμός. — Λυ - δί - α

Π.

Fl. *mp*  $\nabla$  0

Pno I *mf* *mf*  
 Led. Led. \*

Pno II M.C. hit  
 8va Led. \*

140

Γ.    
 — έ - μει-να χω - ρίς ε - πι-λο - γή. Ε - κεί - νος

A.    
*p*   
 Λυ - δί - α

Π. 

Fl.    
*mp*

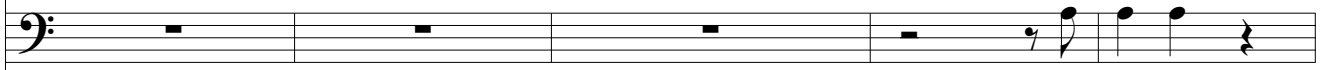
140

Pno I    
*mp* *mf* *mp*

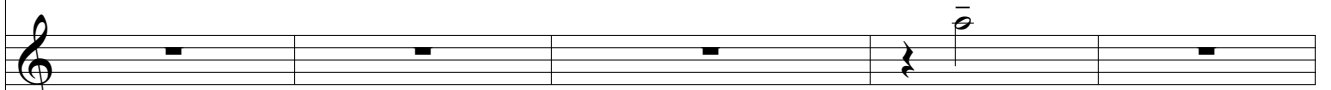

Pno II 

146

Γ.   
με α-πο-κα - θή - λω-σε α - πό κά-θε σταυ-ρο - δρό - μι. Μο-

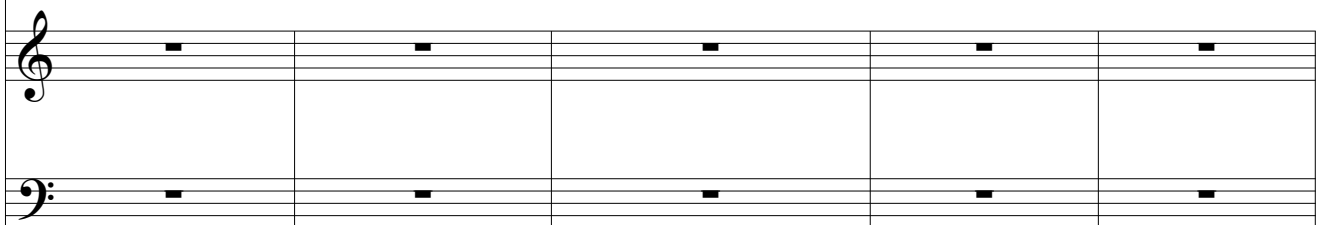
Α.   
Λυ - δί - α

Π. 

Fl.   
*mp* 

146

Pno I 

Pno II 

151

Γ. νό - δρο-μος ό - λα.

A. *f*  
Ό-σο α-νέ-βαι-να τη στάθ-μη του βρα-

Π.

Fl. *mp* *p*

151

Pno I *mf*  
*Red.* *Red.*

Pno II *M.C. freely f*  
*Red.*



155

*p*

Γ.

Α.

Π.

Fl.

155

Pno I

Pno II

160 *mf*

Γ. Το θαν-μα-σι - κό ξύ-πνη-σε μέ - σα μου. Κα-μπυ-

Α. γή. *mp* Λυ - δί - α

Π.

Fl. *mf*  $\text{mf} \rightarrow 0$

160

Pno I *mp*

Red \* Red \* Red \*

Pno II

166 *mp*

Γ. λώ - θη - κα στον χρό - νο κιάρ - χι - σα ρευ - στή να ξα - να - κυ - λά - ω

A.

Π.

Fl. *p*

166

Pno I

*Red \* Red Red Red \* Red Red*

Pno II

171

Γ. 

παίρ-νο-ντας μορ-φή ————— στο α-πο - λί-θω-μα σώ-μα-τος εκ-στα-τι-

A. 

Π. 

Fl. 

171

Pno I 

\* *Red* \* *Red* \* *Red* \* *Red*

Pno II 

176

Γ. *κ*ά *ξ*α-πλω - μέ - νου.

A. *f* Πό - σα φα - ντά-σμα-τα δι-κά σου

Π.

Fl. *mf* <sup>3</sup> *mf*  $\rightarrow$  *0*

Pno I

176

\* *Red.* \* *Red.* *f* *Red.* *mf* \*

Pno II

M.C. *freely* *f*

X *Red.*

rit. ----- ♩ = 54

Γ. 181 *mp* A - νά - σκε - λα \_\_\_\_\_ έ - βλε - πα στο τα -

A. *mp* να φορ - τω - θώ, χω - ρίς να σπά - σω.

Π. ||

Fl. *mp* *mp*

Pno I 181 *mp* *p* *pp*  
Ped. Ped. \* Ped. Ped. Ped. \*

Pno II with palm *mf*  
Ped. \*

185

Γ. *mf* *f*

βά - νι τη φα-ντα-σμα-γο - ρί - α της νύ - χτας. Με-γά - λη

A. *p*

Λυ-δί - α

Π.  $\frac{3}{4}$

Fl. *mf* *mf*<sup>3</sup>

185

Pno I *f*

*Red.* *Red.* *Red.* \* *Red.*

*pp* *mp* *mf*

*simile*

Pno II *Red.* \* *Red.*

189

*mp*

Γ. *é-κρη-ξη γέν-νη-σε μέ-σα μου αρ - χέ - γο-νο σύ - - -*

A. *p* Λυ-δί -

Π.

Fl. *3*

189

Pno I *mf mp p*

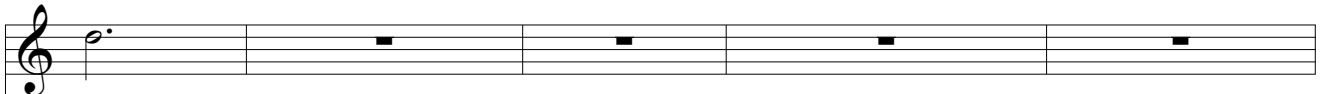
*Red. Red. Red. Red. Red. Red.*


Pno II *mp 8va*

*Red. Red. Red.*



195

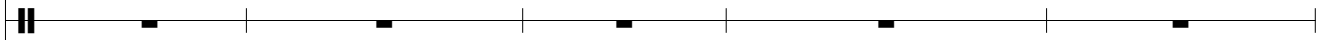
Γ. 

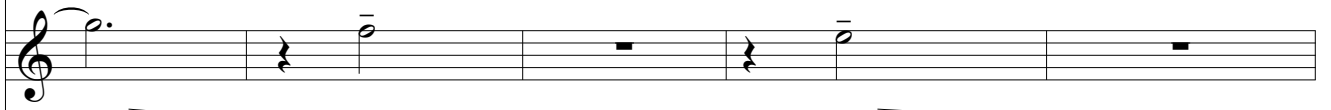
Α. 

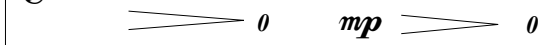
μπαν.


*mf*

α Κα - τοί-ξη - σα στην α - νά - σα σου με <sup>3</sup> - σύ

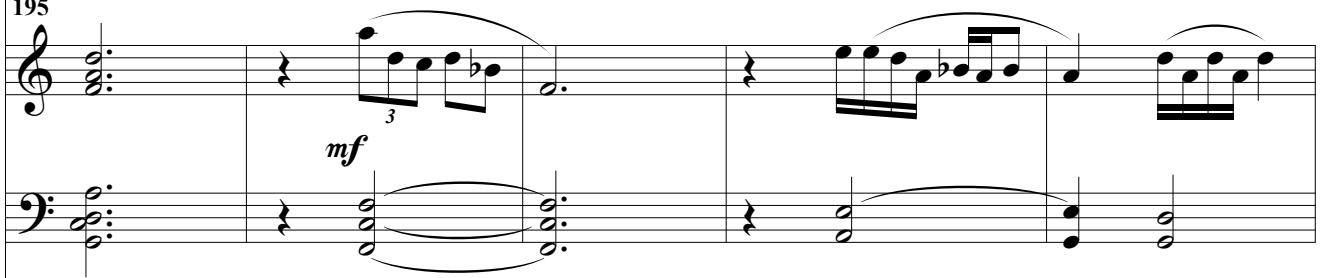
Π. 

Fl. 

*mp* 

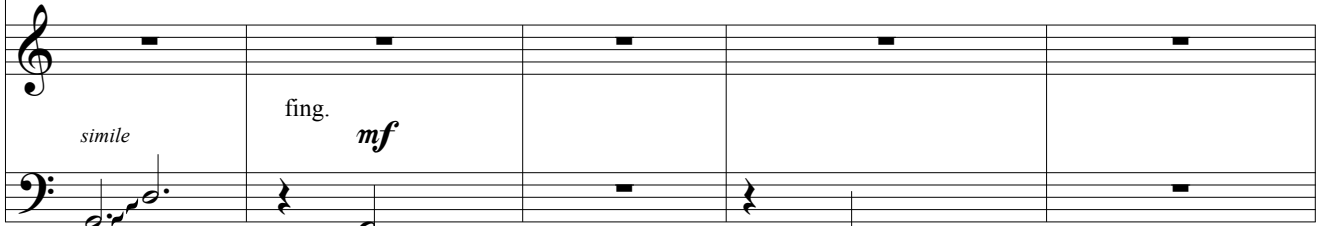
*mp* 

195

Pno I 

*mf*

*Red.* \* *Red.* \* *Red.* \*

Pno II 

*simile*

fing. *mf*

(8va) *Red.* \* *Red.* \* *Red.* \*

rit. ----- ♩ = 60

200

Γ. Treble clef staff with rests.

A. Bass clef staff with notes and lyrics: με μη-δέ - - - ε - - - νι - σεζ.

Π. Percussion staff with rests.

Fl. Flute staff with notes and dynamics: *mp* and *mf*.

Pno I Piano I staff with complex accompaniment, triplets, and dynamics: *Red*, *\* Red*.

Pno II Piano II staff with accompaniment, dynamics: *Red*, *Red*, *fing.*.

205 *mp* *mf* *p*

Γ. Ω - σπου έ - φυ - γε. Στην α - πό-γνω-ση με ξα - νά - χα-σα.

A.

Π.

Fl. *mp* *mf* *p*

Pno I

*Red.*

Pno II *p*

*Red.* *Red.* \* *Red.* \*

212 *mp* ♩ = 54

Γ. *mp* Mo - λύ - βι - ε ————— Mo-

A. *mf* *f* *mf* Λυ - δί - α Στέ - γνω - σα Στέ - γνω - σα τε - λεί - ως.

Π. *mf* *f* *mf* *be.*

Fl. *mf* *f* *mf* *be.*

Pno I *pp* *mf* *Red.* \* *Red.* \* *Red.* \* *Red.* \*

Pno II *fing. f* *mp* *Red.* \* *Red.* \*

218

Γ.

λύ - βι - ε

Α.

Α - κί-νη-τος τώ - ρα στην πα-γω - νιά σου.

Π.

Fl.

*mf*  $\triangleright$  0 *mp*  $\triangleright$  0

218

Pno I

*mf* *mp*  
Red \* Red Red

Pno II

♩ = 72

223

*mf*

Γ.

Νή - στε - ψα

Νή-στε-ψα τη χα-ρά

Α.

Π.

Fl.

*mp*  $\rightrightarrows$  0

223

Pno I

*mf*

*f*

*mp*

*ped.*

*ped.*

*ped.*

\*

*ped.*

\*

Pno II

227  $\bullet = 66$   $\bullet = 60$

Γ. *3* *3*  
 μέ-ρες ο-λό-κλη-ρες με νύ-χτα μπαρ-δε-μέ-νες. Ό-μως η φυ-γή

A.

Π.

Fl.

Pno I  
 227  
 Ped. \* Ped. \*

Pno II

231

Γ. του μοιά-ζει πε-προω - μέ - - - - -

A.

Π.

Fl. *mp*  $\text{>}$  0

Pno I

Pno II



235

Γ. *νη,* *p* *3* *3* *ζω-ής* *α-γγε-λι-ο-*  
*ό-πως ται-ριά-ζει σε τα-ξι-δευ-τές*

Α. *Λυ - δί - α*

Π.

Fl. *mp* *0* *mp* *0*

Pno I *p* *mp* *mf*  
*Red. \** *Red. \** *Red. \**

Pno II

239

Γ. *mf* φό - ρους. \_\_\_\_\_

A. Το μη - δέν με έ - σβη - σε. \_\_\_\_\_

Π.

Fl. *mp* > 0

239

Pno I *mp* *Ad.* *Ad.* *Ad.* *Ad.* *Ad.* 5

Pno II *mp* *Ad.* *Ad.* *Ad.*

242 *mf*

Γ. Σύ - - - γκορ-μα με δι-α-τρέ-χει — το

A. *p* Το μη - δέν με έ-σβη-σε.

Π.

Fl. *mf* *p* *mp*

Pno I *mf* *mp* *mf*

Pno II

242

243

244

245

246 *mp*

Γ. φως ε-κεί-νο. — Ναι, φως φα-νε - ρώ-θη-κε' λα-

Α. Το μη-δέν — με έ-σβη-σε.

Π.

Fl.

Pno I

*mp*

Λεδ. Λεδ. \* Λεδ. \* Λεδ. \* Λεδ. \*

Pno II

Λεδ. \* Λεδ.

250 *mf*

Γ. *mf*

μπρό, α δι - αί - ρε - το, πα - ντού α - πλω - μέ - νο. Φως.

Α. Το μη - δέν με έ - σβη - σε.

Π.

Fl. *mf* *mp* *mf*

Pno I

250

*Red* \* *Red* *Red* *Red* *Red* *Red* *Red*

Pno II

*Red* *Red* \*

255

*p*

Γ. Έ-να θαύ-μα — να το τρα-γου-δάς α - κό - μα. Το φως — ε -

A. *pp* Το μη-δέν —

Π.

Fl. 3 *0*

255

Pno I *Red.* *Red.* *Red.* *Red.*

Pno II *Red.*



Interlude II

rit. --

259

Γ.

κεί - νο.

Α.

με έ-σβη-σε.

Π.

Fl.

*mp* *p* *f*

259

Pno I

*legato p*

*Red.* \*

Pno II

*Red.* \*

----- ♩ = 54

265

Fl.

*mp* *mf*

Pno I

273

Fl.

*p*

Pno I

279

Fl.

*mf*

*accel.* ----- ♩ = 60

Pno I



285

Fl.

*mf* *mp* *mf*

Pno I

*mf* *f* *p*

*Red.* \*

290

Fl.

*p* *mf*

Pno I

*f* *mp*

294

Fl.

*mp* *f*

Pno I

*p* *mf*

298

Fl.

*rit.*  $\bullet = 54$

*p* *mp*

Pno I

*f* *mp*

*Red.* \*

303

Fl.

*mf* *p* *mf* *p*

Pno I

*Red.* \*

308

Fl.

*mf* *p* *mf* *f*

Pno I

*Red.* \*

313

Fl. *mp* *f* *mp* *f*

Pno I

*Red.* \*

318

Fl. *mp* *p* *mf*

Pno I

*Red.* \*

323

Fl. *f* *mp*

Pno I

*mf* *p*

*Red.* *Red.* \* *Red.* *Red.* \* *Red.*

# Χορικό Τέταρτο

**E**

♩ = 48

328

Γ.

A.

Π.

Fl.

328

Pno I

*Red.*

*ad libitum*



Pno II

*M.C.*

gliss. on the cords slowly

*mp*

*Red.*

*Red.*

*mp*  
*8va*  
*Red.*

*M.Br.*

*f*

333

Γ.

A.

Π.

Fl.

Pno I

8<sup>va</sup>

*mf*

*Red.*

Pno II

*pl. c.* *subito*

*pl. c.* *subito*

M.ch.

*mp*

8<sup>va</sup> slowly *Red. mp*

slowly *Red.*

*Red.*

♩ = 60-63

339

Γ. *mf* Δίνει ζωή και ζωή αφαιρεί *simile (11 times)*

A. *mf* Παράτησες ήλιο χαρμόσυνο *simile (12 times)*

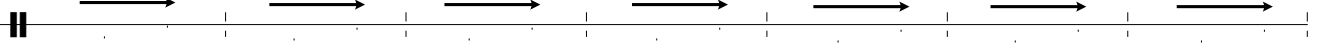
Π. *mf* Πατρική αγκαλιά σε Σάββατα κομμένη

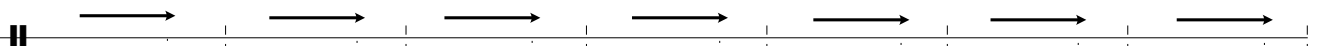
Fl.


Pno I 339 *ff* *Red* *8<sup>va</sup> - -'* \*

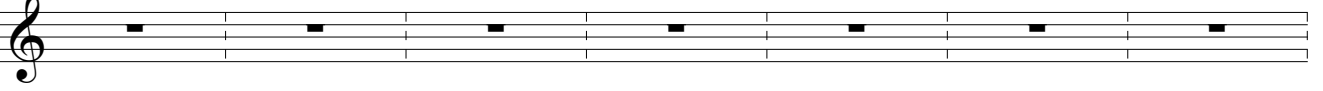
Pno II *M.C.* *f* *freely* *Red* *8<sup>va</sup> - -'* \*

344

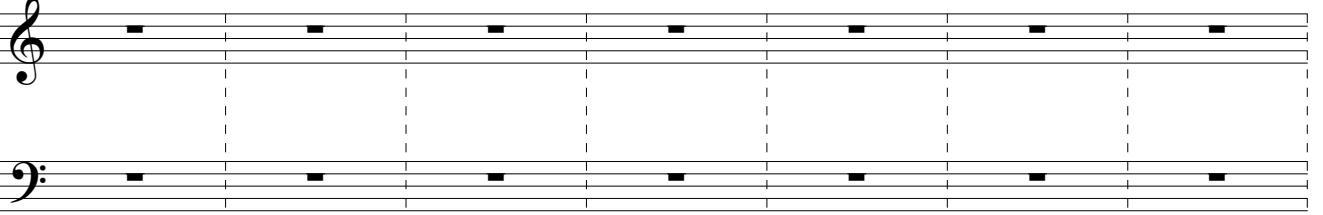
Γ. 

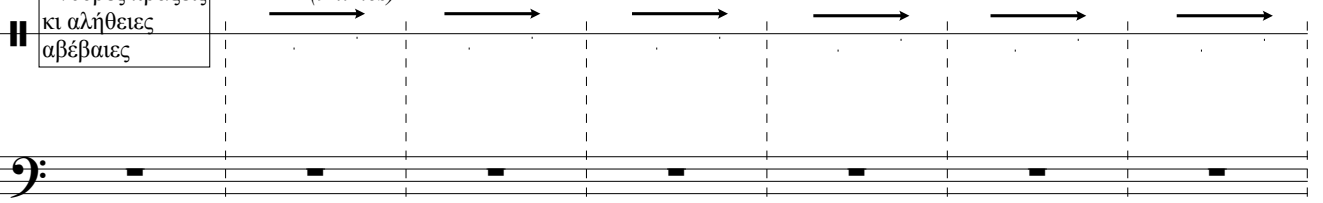
A. 

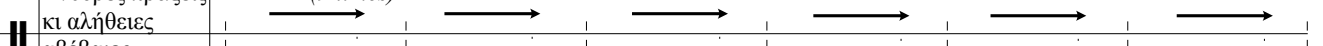
Π. *simile (10 times)* 

Fl. 

344

Pno I 

Pno II 

*simile (9 times)* 

Ανδρες πράξεις  
κι αλήθειες  
αβέβαιες

351 10th *ff* (stop subito)

Γ.

11th *ff* (stop subito)

A.

9th *ff* (stop subito)

Π.

Fl.

351

Pno I

8th *ff* (stop subito)

Pno II

with palm *sffz*

*Red.*

Ποιητής:

Πρώτος Μολύβιε παράτησες ήλιο χαρμόσυνο  
 Άνδρες πράξεις κι αλήθειες αβέβαιες ξέμειναν.  
 Παιδιών επιμέλεια ο δικαστής σου αρνήθηκε  
 Το δίκιο της μάνας τιμώντας που δίνει ζωή και ζωή αφαιρεί.  
 Τι σπίτι να χτίσεις ξανά, ποιο λευκό να σε κρατήσει;  
 Δρόμος κενός με ζωή σε βαλίτσα κλεισμένη  
 Και πατρική αγκαλιά σε Σάββατα κομμένη.



354 ♩ = 48

Γ.

A.

Π.

Fl.

Pno I

Pno II

Red.

♩ = 60-63

361

Γ. *mp* Γεύση της ζωής *simile (11 times)*

A. *mp* Γυρεύεις γιατρεία *simile (10 times)*

Π. *mp* Κάτι ολοζώντανο

Fl.

361 *8va*

Pno I *p* *mp*

*led. led. \**

Pno II *mp* Εκπληξη αστράπτουσα *simile (9 times)*

366

Γ. 

A. 

Π. *simile (8 times)* 

Fl. 

Pno I 

Pno II 

Ποιητής:

Σε λέξεις γυρεύεις γιατροιά,  
 Φέρνοντάς τες στα χείλη μήπως βρεις  
 Κάτι από τη γεύση της ζωής.  
 Από του μηδενός τη λίμνη γνέφεις  
 Μήπως αντίκρυ φανεί κάτι ολοζώντανο  
 Μια έκπληξη αστράπτουσα τη νύχτα.

370 ♩ = 48

Γ. [Musical staff with rests]

A. [Musical staff with rests]

Π. [Musical staff with rests]

Fl. [Musical staff with rests]

Pno I  
370  
mp  
Red. Red. Red.

Pno II  
wL with palm ML  
fing. slowly slowly slowly slowly  
8va - - - 8va - - - G. Td. slowly slowly  
Red. Red. Red. Red.

♩ = 60-63

377

*mf*

Σε φως  
αναλήφθηκε

Μέρες  
αδειανές

Γ. [Musical staff with rests]

*mf*

Η Λυδία

η Λυδία

η Λυδία

η Λυδία

η Λυδία

A. [Musical staff with rests]

*mf*

Πάθος

Π. [Musical staff with rests]

Fl. [Musical staff with rests]

377

Pno I

[Piano I musical staves]

*leg.*

*w*

*mf*

Ο ήλιος τη  
σηκώνει

Pno II

[Piano II musical staves]

*mp*  
δρα...  
*leg.*

*fing.*

*slowly*

*slowly*

*δρα...  
leg.*

382

Γ. Κάθε της πηγή πλημμυρίζει Μέρες αδειανές

A. η Λυδία η Λυδία η Λυδία η Λυδία η Λυδία η Λυδία

Π. Πάθος, ενότητα, πίστη Ο ήλιος τη σηκώνει

Fl.

Pno I

Pno II

G. Td. slowly fing. slowly Hr.Br. slowly

*rit.* *rit.* *rit.*

*rit.* *rit.* *rit.*

387

Γ. Ο ήλιος Ο ήλιος τη σηκώνει

A. η Λυδία η Λυδία η Λυδία

Π. Σε φως Σε φως αναλήφθηκε

Fl.

Pno I

Pno II

fing. slowly subito f

8va-  
ped.

ped.

\*

Ποιητής:

Αντικριστά σου η Λυδία, σε φως αναλήφθηκε  
 Από το ύψος της πάνω θωρεί,  
 ο ήλιος τη σηκώνει  
 Μιαν ιδέα ψηλότερα από μέρες αδειανές.  
 Πάθος ενόττητα πίστη μεμιάς  
 Στο ύψος αυτό της χαρίστηκαν  
 Κάθε της νεύρο εξεγεγμένο,  
 κάθε της πηγή πλημμυρίζει.

Ποιητής:  
 Η ιδέα γίνεται μουσική, ξεσηκώνει τον γύρω της κόσμο  
 Τη δίψα μετουσιώνει σ' ελευθερία  
 Κάθε γωνιά του δωματίου ανθίζει  
 Ανέπαφο μένει ένα μπουκάλι κρασί, φιλί για δαχτυλίδι  
 Σημείωμα στο τραπέζι, όσα δώρα της φέρνει ακόμα  
 Εκείνος  
 Όταν χτυπά το παράθυρο κάθε καινούργια σελήνη.

♩ = 48

390

Π.

with whisper tones

Fl.

390

Pno I

Pno II

*gva*  
*led.*

*led.*



♩ = 60\_63

398

Φιλί για  
δαχτυλίδι

*simile (14 times)*

Γ.

Η ιδέα γίνεται μουσική

*simile (12 times)*

A.

Κάθε καινούρια σελήνη

*simile (12 times)*

Π.

Fl.

398

Pno I

Pno II

Σημείωμα στο τραπέζι

*simile (12 times)*

Λεα

404

Γ. *f* (~9th) *bouche fermé mp*

A. *f* (~8th) *p*

Π. *f* (~5th) *p*

Fl. with whisper tones *pp mp*

404

Pno I

Pno II *f* (~6th) *p*

*Red.* *Red.* *Red.*

412

*mf*

Γ. E - κεί - νος

*bouche fermé mp*

A. E -

Π. Όσα δώρα της φέρνει ακόμα

Fl. ord. *mp* *mf*

Pno I *p* *mf* *mp*

Red. \*

Pno II

♩ = 48-52

417

Γ.

A.

Π.

Fl.

Pno I

Pno II

421

Γ. *mp*  
κά-θε και-νούρ-για σε - λή - νη. ————— Ε - κεί - νος ———

Α. *mf* *mp*  
κεί - νος κά-θε και-νούρ-για σε - λή - νη. ————— Ε-κεί - νος ———

Π. ||

Fl. *p*

Pno I *mf* *p*  
*Red.* *Red.* \* *Red.*

Pno II *fing.* *fing.*

425

Г.

А.

П.

Fl.

*mp*

425

Pno I

*mf*

*p*

*mf*

\* Ped Ped

429

Fl.

*mf*

rit. ----- ♩ = 46

Pno I

*p*

*mp*

*mf*

Ped \* Ped \*

434

Fl. *mp* *mf* *mp*

Pno I *mp* *mf* *mp*

\* *Red.* \*

438

Fl. *p* *pp* *p*

Pno I *p* *mp* *pp* *p*

\* *Red.* \*

Pno II *fing. <sup>8va</sup> p.*

*Fine*

Ηλιούπολη, 27 Δεκεμβρίου 2015