



ΕΛΛΗΝΙΚΑ ΠΟΙΗΜΑΤΑ

ΚΩΣΤΗ ΠΑΛΑΜΑ

ΠΟΙΗΜΑΤΑ, ΙΙ

Δύο ποιήματα ἀπαγγέλλει ὁ ἴδιος ὁ Ποιητής.

Ἐπιμέλεια καὶ ἀνάγνωση

Γ. ΚΑΤΣΙΜΠΑΛΗΣ

XDL 0904

ΕΛΛΗΝΙΚΑ ΠΟΙΗΜΑΤΑ
ΚΩΣΤΗ ΠΑΛΑΜΑ
ΠΟΙΗΜΑΤΑ, ΙΙ

Πλευρά Α'

Ο ΚΩΣΤΗΣ ΠΑΛΑΜΑΣ απαγγέλλει :

I. Η ΑΣΑΛΕΥΤΗ ΖΩΗ

Τὸ κομμὶ

II. Ο ΔΩΔΕΚΑΛΟΓΟΣ ΤΟΥ ΓΥΦΤΟΥ

Ἀγάπη

(Ἀπὸ ἔγγραφο τοῦ 1930, τοῦ Μουσικοῦ Λαογραφικοῦ
Ἀρχείου Μέλπωσ Μερλιέ)

Ο ΓΙΩΡΓΟΣ ΚΑΤΣΙΜΠΑΛΗΣ διαβάζει :

ΟΙ ΒΩΜΟΙ

α. Οἱ νεράιδες

β. Μέσα ἀπὸ τὰ κάγκελα

Πλευρά Β'

Ο ΓΙΩΡΓΟΣ ΚΑΤΣΙΜΠΑΛΗΣ διαβάζει :

Η ΦΛΟΓΕΡΑ ΤΟΥ ΒΑΣΙΛΙΑ

α. Ὁ πρόλογος

β. Ἡ Θεοφανὴ

γ. Ὁ Ὕμνος στὸν Παρθενῶν

δ. Ἡ Ἀθήνα

ε. Ἡ Ἑλληνικὴ φωτιά

στ. Τὸ τέλος

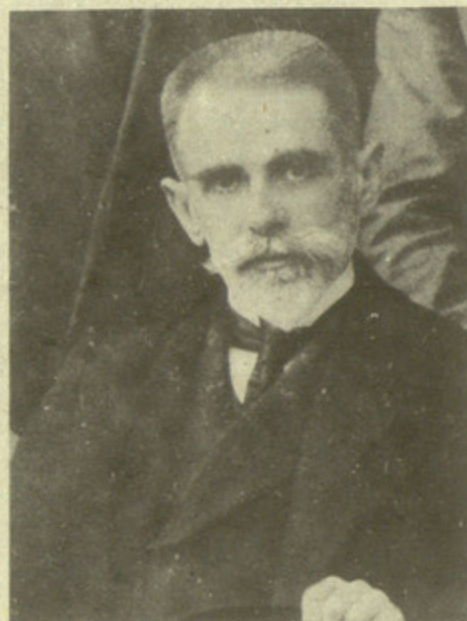
Ἐπιμέλεια κειμένου : Γ. Κατσίμπαλης
Ἔκδοση σὲ συνεργασία μὲ τὸ « Ἴδρυμα Κωστῆ Παλαμᾶ »

ΚΩΣΤΗΣ ΠΑΛΑΜΑΣ

(Ἀπόσπασμα ἀπὸ τὴν διάλεξη τοῦ Ἀνδρέα Καραντώνη, ποὺ δόθηκε στὸ Ἀθηναῖο Τεχνολογικὸ Ἰνστιτούτο στίς 13 Ἰανουαρίου 1965.)

... Ἀπόψε, κυρίες καὶ κύριοι, βρεθήκαμε ἐδῶ γιὰ ν' ἀκούσουμε τὴ φωνὴ τῆν ἰδίαν ἑνὸς μεγάλου νεοέλληνα ποιητῆ, τοῦ Κωστῆ Παλαμᾶ. Φυσικᾶ, ἡ περίπτωση αὐτὴ δὲν ἀνήκει σὲ ὅσα εἴπαμε παραπάνω. Ἡ σημασία τῆς εἶναι πολὺ περισσότερο σφαιρομαθηματικὴ καὶ ἱστορικὴ, παρά καλλιτεχνικὴ. Βασεῖα συγκρίνηση, ἀνάμικτη μὲ ἐκείνη τῆν καλῆς ποιότητος περιέργεια ποὺ νοιῶθει κανεὶς ὅταν τοῦ τυχαίνει νὰ ψάξει τοὺς μύθους ὡς πραγματικότητες, χαρακτηρίζει τὴν περίπτωσιν τῆς δυσκοινημένης φωνῆς τοῦ Παλαμᾶ. Γιὰ τοὺς νεώτερος, ποὺ πῆραν συνείδησιν τῆς ζωῆς ὕστερ' ἀπὸ τὸν πόλεμον, ὁ Παλαμᾶς, ὅπως καὶ ὁ Σικελιανὸς καὶ ὁ Καβάφης, δὲν μπορεῖ παρά νὰ εἶναι μῦθος. Μῦθος ποὺ τοὺς ζοῦν καὶ τοὺς ἀναπλάθουν μέσα ἀπὸ τὸ ἔργον αὐτοῦ, ἀλλὰ καὶ βέβαια, μέσα ἀπὸ τὰ τόσα καὶ τόσα ποὺ γράφτηκαν γιὰ τὴ ζωὴ αὐτοῦ, γιὰ τὸ πρόσωπόν αὐτοῦ, γιὰ τὰ χαρακτηριστικὰ αὐτοῦ, γιὰ τὸ πῶς μιλοῦσαν, πῶς συμπεριφέρονταν, τί ἐντύπωσιν ἔκαναν. Ποιὸς τοὺς γνώρισε, ποιὸς τοὺς ἀκούσε, ποιὸς τοὺς εἶδε ἀπὸ τοὺς σημερινούς; Κανεὶς. Ἀκόμα καὶ γιὰ μᾶς ποὺ τοὺς προλάβαμε, ἀρχίζον νὰ γίνονται μῦθοι. Πρὸ παντός ὁ Παλαμᾶς, ποὺ εἶναι καὶ ὁ πρῶτος χρονολογικῶς. Ἡ ἐποχὴ ποὺ ἔζησε ὁ Παλαμᾶς, ἡ ἑλληνικὴ ἐποχὴ ἑνωσῆς, εἶχε βέβαια μεγάλη πνευματικὴ καὶ ἠθικὴ ἀνάταξη, ὁ τόπος μᾶς ὅμως ἦταν πολὺ καθυστερημένος ἀπὸ τὴν ἀποψη τῆς τεχνικῆς ἐξέλιξης, σὲ σύγκρισιν βέβαια μὲ τὴν τότε Εὐρώπην. Κι' ὁ Παλαμᾶς, ὡς ἄτομον, κλεισμένος σὲ τὸ κελλὶ αὐτοῦ καὶ στὸν ἑαυτὸν αὐτοῦ, μὴ θέλοντας ἢ μὴ μπορῶντας νὰ κινηθεῖ, δὲν εἶχε ἐπαφὴν, γνωριμιά, ἐξοικείωσιν μὲ τίποτε τὸ τεχνικόν. Τὸ αὐτοκίνητο—καθὼς μαθαίνουμε ἀπὸ ἕνα γράμμα αὐτοῦ στὴ Ραχτὴ—τὸν τρομοκρατοῦσε, κι' ὁ κινηματογράφος ἦταν γι' αὐτὸν κάτι τὸ ἀμυστηριακόν.

Ζούσε ὅμως τὴν πρόδον, γενικᾶ, μὲ τὴν ἰσχυρὴ ποιητικὴ του φαντασία, καὶ τὴ ζούσε ἐντονα. Τὴ ζούσε ὡς ἀδιακοπὴ δημιουργικὴ κίνησιν τοῦ ἀνθρώπινου πνεύματος, σὰ μιά διαρκὴ κατάκτησιν νέων χώρων καὶ μορφῶν ζωῆς, ποὺ τοῦ ἔδινε τὴ δυνατότητα νὰ ἀντλεῖ καὶ νὰ πλάθει νέα σύμβολα τῶν ψυχικῶν του καταστάσεων, ὅπως τοῦτο φαίνεται ἀπὸ πολλὰ ποιήματά αὐτοῦ,



Ἐχωριστὰ ὅμως ἀπὸ τὸ ἀεροπλάνον—ποίημα ποὺ ἀληθινὰ ἐπιτελεῖται σὲ ψηλὰ στρώματα ψυχικοῦ καὶ πνευματικοῦ λυρισμοῦ καὶ ποὺ δονεῖται ἀπὸ ἕνα πάθος γιὰ τὸ ἀπεριόριστον. Καὶ δὲ θὰ εἶχαμε σήμερον οὔτε ἶχνος ἀπὸ τὴ φωνὴ τοῦ Παλαμᾶ, ἂν μιά καλὴ συγκυρία δὲν τὴν ἔσωζε, ἐδῶ καὶ τριάντα χρόνια, σὲ μιά σειρά ποιημάτων αὐτοῦ, κρατημένων σὲ δίσκους γιὰ γραμμόφωνον, βέβαια, τῆς ἐποχῆς ἐκείνης. Τὴ διασωστικὴ αὐτῆ ἰδέαν τὴν εἶχε ἡ Κα Μέλπωσ Μερλιέ. Φυσικᾶ, ὅταν ὁ Παλαμᾶς ἀπάγγειλε τὰ ποιήματά αὐτοῦ, ἡ φωνὴ αὐτοῦ εἶχε ἀρκετὰ ἀλλοιωθεῖ ἀπὸ τὰ γερατειά, καὶ ἡ τεχνικὴ τῆς φωνοληψίας δὲν εἶχε καμιά σχέση μὲ τὴς σύγχρονες τελειοποιήσεις. Ὅπως καὶ νῦνα ὅμως, παραμένει πᾶντα ἡ φωνὴ τοῦ Παλαμᾶ...

Ὁ Κωστῆς Παλαμᾶς γεννήθηκε στὴν Πάτρα στίς 13 Ἰανουαρίου 1859 καὶ πέθανε στὴν Ἀθήνα στίς 27 Φεβρουαρίου 1943, σὲ μιά ἀπὸ τίς δυσκολότερες ὄρες τῆς γερμανικῆς κατοχῆς. Ἐζησε ἀπὸ τὸ 1867—ὅταν πέθαναν καὶ ὁ πατέρας αὐτοῦ καὶ ἡ μητέρα αὐτοῦ—ὡς τὸ 1876 μὲ τὸν θεῖον αὐτοῦ, Δημήτριον Παλαμᾶ, σὲ Μεσολόγγιν, ἀπὸ ὅπου καταγόταν ἡ οἰκογένεια τῶν Παλαμᾶδων.

Τὸ 1876 ἔρχεται στὴν Ἀθήνα, φοιτητῆς τῆς Νομικῆς, ἀλλὰ τὸν ἔχει πιά ἐντελῶς ἀπορροφήσει ἡ λογοτεχνία καὶ ἡ ποίησιν. Συνεργάζεται ὡς συντάκτης σὲ πολλὰς ἐφημερίδας καὶ περιοδικὰ τῆς ἐποχῆς καὶ τὸ 1886 ἐκδίδει τὴν πρώτην ποιητικὴν συλλογὴν αὐτοῦ « Τραγοῦδιον τῆς Πατρίδος μου ». Τὸν ἴδιον χρόνον παντρεύεται. Τὸ 1897 διορίζεται Γραμματεὺς σὲ τὸ Πανεπιστήμιον Ἀθηνῶν, ὅπου ἐργάζεται ὡς τὸ 1928. Τὸ 1915 ἔλαβε τὸ « Ἀριστεῖον Γραμμάτων καὶ Τεχνῶν » καὶ ἐπῆρξε ἀπὸ τὰ ἰδρυτικὰ μέλη τῆς Ἀκαδημίας Ἀθηνῶν τὸ 1926.

Ἡ ποιητικὴ καὶ λογοτεχνικὴ δημιουργία τοῦ Παλαμᾶ εἶναι τεράστια—εἴκοσι τόμοι ποιήματα καὶ ἄλλοι τόσοι τὸ πεζογραφικόν αὐτοῦ ἔργον.

(Περισσότερες πληροφορίες γιὰ τὸν Παλαμᾶ καὶ τὸ ἔργον αὐτοῦ στὸν φάκελον τοῦ πρώτου δίσκου ΠΑΛΑΜΑ, XDL 0902).