

ΤΑ ΛΑΪΚΑ

(ΒΡΑΧΑΤΙ, 1967-68)

Ποίηση: Μάνου Έλευθερίου

Μουσική: Μίχη Θεοδωράκη

- | | |
|------------------------------|----------------------------------|
| 1. Τό παλληκάρι ἔχει καὶμό | 7. Ἐγὼ εἶμαι ξένος ποῦ περνᾶ |
| 2. Μιά γυχετερίδα στή σκεπή | 8. Τό ψωμί μου εἶναι γλυκό |
| 3. Σ'αὐτή τή γειτονειά | 9. Σ'αὐτό τό δύσκολο καιρό |
| 4. Ἡ πόρτα μου εἶναι ἀνοιχτή | 10. Τό τραῖνο φεύγει στίς ὀχτώ |
| 5. Κάθε πρῶί ποῦ ξαναρχίζει | 11. Ἐχει ὁ Θεός |
| 6. Ζωή μικρή | 12. Φεύγουν οἱ μέρες κι'ὁ καιρός |

CHANSONS POPULAIRES

(VRACHATI, 1967 - 68)

Poésie: Mános Eleftheriou

Musique: Mikis Theodorákis

- | | |
|--------------------------------|----------------------------------|
| 1. Le Pallicare | 7. Le Juge |
| 2. La chauve-souris | 8. Mon pain est tendre |
| 3. Dans ce quartier | 9. En ces temps difficiles |
| 4. Ma porte est grande ouverte | 10. Le train |
| 5. Chaque matin | 11. Le port |
| 6. Ma demeure est trop étroite | 12. Tot sont venus les tourments |

EDITIONS MONDE MUSIQUE

ΤΑ ΛΑΪΚΑ

Ποίηση: Μάνου Έλευθερίου

Μουσική: Μίκη Θεοδωράκη

CHANSONS POPULAIRES

Ροέςιε: Μάνος Ελευθερίου

Musique: Mikis Théodorákis

1. ΤΟ ΠΑΛΛΗΚΑΡΙ ΕΧΕΙ ΚΑΪΜΟ

1. LE PALLICARE

(ΤΟ ΠΑΛΛΙΚΑΡΙ ΕΪΗ ΚΑΪΜΟ)

(♩ = 96-100)

La Fa# Si m

Si m Mi La

La Fa# Si m Mi

La Mi

Τό παλ-λι-κά-ρι-ε-χι καΐ-μό _____ κι-ε-γό-στά μά-τια τό κι-
τό παλ-λη-κά-ρι-ε-χει καΐ-μό _____ κι-ε-γό-στά μά-τια τό κοι-
Re Mi La

La

τό _____ Κέ τό κι-τό-κέ-δέ-μι-λό-α-πό-ψε-α-πό-ψε-πού
καί-τό-κοι-τώ-και-δέ-μι-λώ-α-πό-ψε-α-πό-ψε-πού
Si m Mi La Re Mi La Si m Mi La

é-χι-τόν-καΐ-μό-α-πό-ψε-α-πό-ψε-πού-é-χι-τόν-καΐ-μό.
é-χει-τόν-καΐ-μό-α-πό-ψε-α-πό-ψε-πού-é-χει-τόν-καΐ-μό.

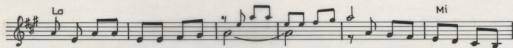
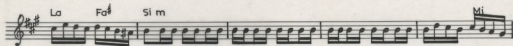
La Fa# Si m

Si m Si m Mi La

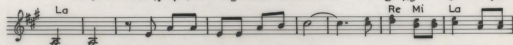
EDITIONS MONDE MUSIQUE

© 1969 E.M.H.

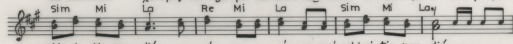
E.M.M.



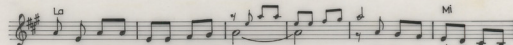
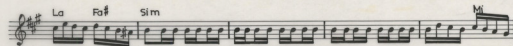
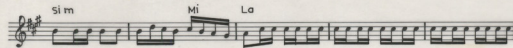
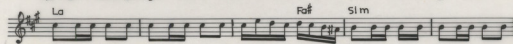
Vdo-má-da pái ho-ris dou-liá _____ Kí'è-xo hjo-ni-zi ké fls-
 Βδο-μά-δα πάει χω-ρίς δου-λειά _____ κί'ε'-ξω χιo-vi-ζει και φυ-



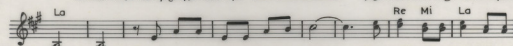
sá _____ ho-ris tsi-gá-ro ké dou-liá _____ a-pó-pse a-pó-pse móu
 σά _____ χω-ρίς τσι-γά-ρο και δου-λειά _____ á-πό-ψε á-πό-ψε μου



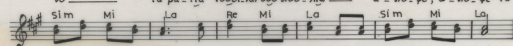
schi-zi tin kar-diá a-pó-pse a-pó-pse móu schi-zi tin kar-diá _____
 σχί-ζει τήν καρ-διά á-πό-ψε á-πό-ψε μου σχί-ζει τήν καρ-διά _____



Tó pal-li-ká-rië-hi kai-mó _____ maρ-tan ki-tá-i tòn ou-ra-
 Τό παλ-λη-κά-ριε'-χει και-μό _____ μαρ-ταν και-τάει τόν ου-ρα-



nó _____ tá má-tia touí-ne dío pou-liá _____ a-pó-pse, a-pó-pse τό
 νό _____ τά μά-τια τουεί-και δύο που-λιά _____ á-πο-ψε, á-πό-ψε τό



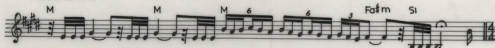
dá-kri mou ki-lá a-pó-pse a-pó-pse τό dá-kri mou ki-lá _____
 δά-κρυ μου κυ-λά á-πό-ψε á-πό-ψε τό δά-κρυ μου κυ-λά _____

2. ΜΙΑ ΝΥΧΤΕΡΙΔΑ ΣΤΗ ΣΚΕΠΗ

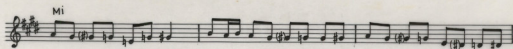
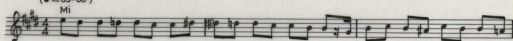
(ΜΙΑ ΝΙΧΤΕΡΙΔΑ ΣΤΙ ΣΚΕΡΪ)

2. LA CHAUVÉ - SOURIS

Recitativo



(♩ = 63-66)



Mià ni.chte - ri - da - sti ske - pi - fi - lá'i tó spi - ti - kó - - mou
Μιά νυ.χτε - ρί - θα - στήσκει - πη - φυ - λάει τό σσι - τι - κό - - μου

— Mià ni.chte - ri - da - sti ske - pi - fi - lá'i tó spi - ti - kó - - mou
— Μιά νυ.χτε - ρί - θα - στήσκει - πη - φυ - λάει τό σσι - τι - κό - - μου

— piós á - ra - ge thá sou tó pi - ná má .this tón kai -
— ποιός á - ra - γε θά σου τό πει - νά μά - θεις τόν και -

mó - - - - - μου - - - - - σου stéi . no he - re - tis . ma - ta kí ò .
μό - - - - - μου - - - - - σου στέλ . ναυ χαι . ρε - τίς - μα - τα κι ò .

La Mi Mi Do⁷ Fa^{#m} La Si Mi

á - ne - mos tá pér - nei kíān pé - sou n kai stá ký - ma - ta pí - ow xa - ná - tá fér - vei .
 ἄ - νε - μος τὰ πέρ - νει κιᾶν πέ - σουν καὶ στὰ κύμ - μα - τα πί - ωυ ξα - νά - τὰ φέρ - νει .

Mi

Mi

Mi La Si Mi

Me - trō tis mé - res - pou per - nou n kí'af - tés pou i - sou n kon - tá - - mou -
 Με - τρώ τίς μέ - ρες - πού περ - νοῦν κι'αύ - τές που ἴ σουν κον - τὰ - - μου -

Mi La Si Mi

me - trō tis mé - res - pou per - nou n kí'af - tés pou i - sou n kon - tá - - mou
 με - τρώ τίς μέ - ρες - πού περ - νοῦν κι'αύ - τές που ἴ σουν κον - τὰ - - μου

Mi Si

ma vris - ko i - dia pēs po - nou n - tá má - tia kí' kar -
 μά θρισ - κο ἰ - δια πῶς πο - νοῦν - τὰ μά - τια κι'η καρ -

Mi Si Mi Refrain

díá - - - - - μου . sou stél - no he - re - tis - ma - ta kí'ō
 διά - - - - - μου . σου στέλ - νω χαι - ρε - τίς - μα - τα κι'ὸ

La Mi Do⁷ Fa^{#m} La Si Mi

á - ne - mos ta pér - ni kíān pé - sou n ké stá kim - ma - ta pis - so xa - ná - tá fér - ni .
 ἄ - νε - μος τὰ πέρ - νει κιᾶν πέ - σουν καὶ στὰ κύμ - μα - τα πί - ωυ ξα - νά - τὰ φέρ - νει .

3. Σ'ΑΥΤΗ ΤΗ ΓΕΙΤΟΝΙΑ 3. DANS CE QUARTIER

(S'AFTI TI GITONIÁ)

♩ = 80

Mi m Si Mi m

Mr m Si Mi m Re

Do Re Si Re Do

Re Si Mi m Mi m Si Mi m Si Mi m

Sáf - ti ti gi - to - niá sáf - ti ti gi - to - niá sáf -
 Ἐὖθ - τῆ τῆ χει - το - νιά οὐθ - τῆ τῆ χει - το - νιά οὐθ -

Mi m Si La m Si La m Mi m

ti ti gi - to - niá - ké vrá.di ké pro - i pe - rás.sa. me ké zi.sa - me o -
 τῆ τῆ χει - το - νιά - και βρά.δυ και πρω - ἰ πε - ρά.σα. με και ζή.σα - με ὀ -

La m Si Mi m La Mi m La m Si Mi m

ló.kli - ri zo - i - pe - rás.sa - me ké zi.sa - me o - ló.kli - ri zo - i -
 λό.κλη - ρη ζω - ῆ - πε - ρά.σα.με και ζή.σα - με ὀ - λό.κλη - ρη ζω - ῆ -

Mi m Si Mi m

Re Do Re Si Re

Do Re Si Mim Si Mim

Mim Si Mim

ti ti gi - to - niá s'af - ti ti gi - to - niá — mēs tó mi - kró ste -
 τή τή χει - το - vid' ού - τή τή χει - το - vid' — mēs στό μι - κρό στε -
 Mim La m Mim La m Si Mim

nó ha - thi - ka - me ké zis - sa - me ma - kriá kiá'p' tó the - ó ha -
 nó χα - θή - κα - με και ζή - σα - με μα - κρυά κιά'p' τó θε - ó χα -
 La m Mim La m Si Mim

thi - ka - me ké zis - sa - me ma - kriá kiá'p' tó the - ó.
 θή - κα - με και ζή - σα - με μα - κρυά κιά'p' τó θε - ó.

Mim Si Mim

Mim Si Mi Re Do Re

Si Re Do Re Si Mim

Mim Si Mim Si Mim

ti ti gi - to - niá s'af - ti ti gi - to - niá s'af - ti ti gi - to -
 τή τή χει - το - vid' ού - τή τή χει - το - vid' ού - τή τή χει - το -
 Si La m Si La m Mim

niá — mēs pi - ran i kai - mi — mēs pi - ran ké mēs pró - do - san yá
 niá — mās πῆ - ραν οἱ καθ - μοι — mās πῆ - ραν και mās πρό - δω - σαν γιὰ
 La m Si Mim La m Mim La m Si Mim

mia bou - kiá pso - mi — mēs pi - ran ké mēs pró - do - san yá mia bou - kiá pso - mi.
 μιά βου - κιά ψω - μι — mās πῆ - ραν και mās πρό - δω - σαν γιὰ μιά βου - κιά ψω - μι.

Re La Re Mim

xá - plos - se yá ná ki - mi - this.
 ξά - πλω - σε γιά νά κοι - μη - θείς.

Mim La Re Mim La Re

Re Mim La Re

Re Mim La Re

I pór - tamou i - ne a - ni - chti —
 Ἡ πόρ - τα μου εἶ - ναι ἄ - νοι - χτή —

La Mim Si

ké tā pa - ra - thi - rá - mou — má pé - ra - seó - li mou i zo -
 καί τά πα - ρα - θυ - ρά - μου — μά πέ - ρα - σεό - λη μου ἦ ζω -

Mim Re Sol La

i o ————— kí'n á - dia i kar - díá - mou —
 ἡ ο ————— κίε'ν ἄ - δεῖα ἡ καρ - δίᾳ - μου —

Si Mim Re Sol

má pé - ra - seó - li mou i zo - i o —————
 μά πέ - ρα - σεό - λη μου ἦ ζω - ἡ ο —————

La Re Refrain Sol Re

kín á - dia i kar - díá - mou. É - ho ne - ró yá ná pli - this
 κίε'ν ἄ - δεῖα ἡ καρ - δίᾳ - μου. Ἐ - χω νε - ρό γιά νά πλω - θείς

Re Mim Sol Re Sol

kre - vá - tié - hó stro - mé - - no kíō - tan pli - this
 κρε - βά - τιέ - χω στρω - μέ - - νο κίō - ταν πλω - θείς

Sol Re La Re

ké chte - ni - stis ————— xá - plos - se yá ná ki - mi - this —
 καί χτε - νι - στείς ————— ξά - πλω - σε γιά νά κοι - μη - θείς —

5. ΚΑΘΕ ΠΡΩΪ ΠΟΥ ΞΑΝΑΡΧΙΖΕΙ

(ΚΑΤΗΕ ΠΡΟΪ ΡΟΥ ΧΑΝΑΡΧΙΖΙ)

5. CHAQUE MATIN

$\text{♩} = 74$

Mi m La m Mi m

Mi m Re Do Si Si La m Si Mi m

Mi m Si La m Mi m

ká.the pro-í pou xa-nar-hi - zi - mās é-hi pá-ri tin kar-diá mas -
 Κά-θε προ-ί που ξα-ναρ-χι - ζει - μās έ-χει πά-ρει τήν καρ-διά μας -

Mi m La m Si

stis fá-bri-kes miá i - sto-ri - a — zi - mó-ne-te stá da-kri - á mas -
 στίς φά-μπρι-κες μιá ι - στο - ρί - α — ζυ - μώ-νε-τε στά δα-κρυ - ά μας -

Mi m Lam Mi m

stis fá-bri-kes miá i - sto-ri - a — zi - mó-ne-te stá da-kri - á mas -
 στίς φά-μπρι-κες μιá ι - στο - ρί - α — ζυ - μώ-νε-ται στά δα-κρυ - ά μας -

Mi m Lam Si Mi m

Má píos po-ná γά ό - - l'af-tá ké píos γaf-tá thá klá - - psi -
 Μά ποιός πο-νά γρά ό - - λαύ-τά - και ποιός γιά-τά θά κλά - - ψει -

Mi m La m Si Si Mi m

píos thá mi-lis - si stó the-ó ké píos thá τού - - tá grá - - psi -
 ποιός θά μι-λή-σει στό θε-ό και ποιός θά του - - τά γρά - - ψει -

Mi m La m Si Mi m

piós thá mi - lis - si stó the - ó — ké piós thá tou — tá grá - - - psi -
 ποίος θά μι - λή - σει στό θε - ó — και ποίος θά του — τά γρα - - - φει -

Mi m La m Mi m

Mi m Re Do Si La m Si

Mi m Si La Mi m

Més tá ya - piá ké més ti skó - ni — stis a - go - rēs ké stá sfa - gi - a —
 Μές τά για - πιά και μές τή σκό - νη — στις ά - γο - ρές και στά σφα - γεί - α —

Mi m La m La m Si

ki'ap' tó stra - tó gra - mi ti - mó - ni — ké stá pa - liá mi - ha - nour - gi - a —
 κι'άπ' τό στρα - τό γραμ - μη τι - μό - νι — και στά πα - λιά μη - χα - νουρ - γεί - α —

Mi m La m Mi m

ki'ap' tó stra - tó gra - mi ti - mó - ni — ké stá pa - liá mi - ha - nour - gi - a —
 κι'άπ' τό στρα - τό γραμ - μη τι - μό - νι — και στά πα - λιά μη - χα - νουρ - γεί - α —

Mi m La m Si Mi m

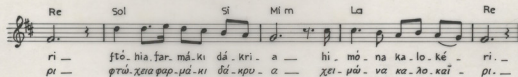
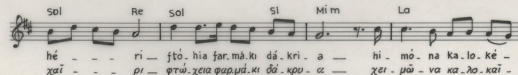
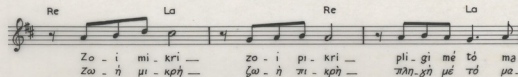
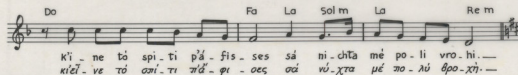
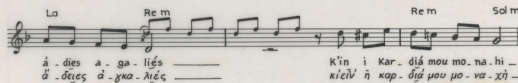
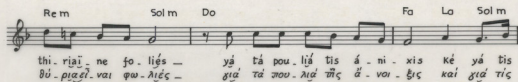
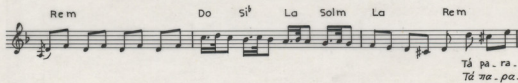
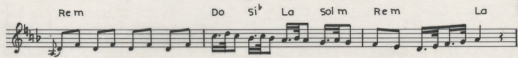
Má piós po - ná yá ó — - - l'af - tá — ké piós yaf - tá thá klá - - - psi -
 Μά ποίος πο - νά γιά ό - - - λαύ - τά — και ποίος γιού - τά θά κλά - - - θη -

Mi m La m Si Mi m

piós thá mi - lis - si stó the - ó — ké piós thá tou — tá grá - - - psi -
 ποίος θά μι - λή - σει στό θε - ó — και ποίος θά του — τά γρα - - - φει -

Mi m La m Si Mi m

piós thá mi - lis - si stó the - ó — ké piós thá tou — tá grá - - - psi -
 ποίος θά μι - λή - σει στό θε - ó — και ποίος θά του — τά γρα - - - φει -



7. ΕΓΩ ΕΙΜΑΙ ΞΕΝΟΣ ΠΟΥ ΠΕΡΝΑ

(ΕΓÓ ΙΜΕ ΧΈΝΟΣ ΡΟΥ ΠΕΡΝΆ)

7. LE JUGE

(♩ = 92)

Sol La m

La m Re Sol Re

Sol Re

É - hi a - gá - pi tōn kaj - mó _____ Kí xe - ni - tíá tó dró - -
 Έ - χ'ή ά - γά - πη τόν καϋ - μό _____ κή ξε - νη - τιά τό όρo - -

Sol Re Sol Do Re

mo _____ o stra - ti - ó - tis tō - plo - tou o ó _____ ó kí'ō di - kas -
 μο _____ ό στρα - τι - ώ - τής τ'ό - πλο του ώ ώ _____ ώ κι'ό δι - κασ -

Sol Do Re Sol Sol Do Sol Do

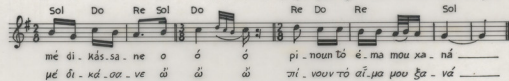
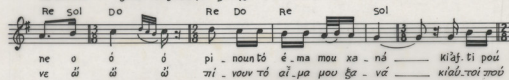
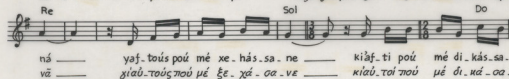
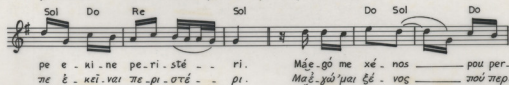
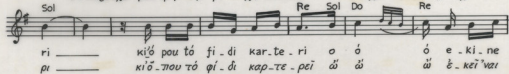
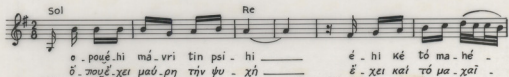
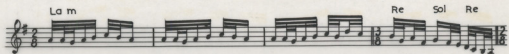
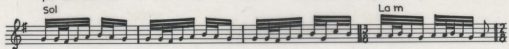
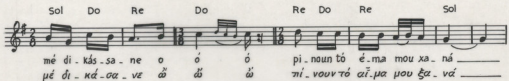
stis kí'ō di - kas - tis tō nó - - mo - - Máε - gó' me xé - nos _____ pou per.
 τής κι'ό δι - κασ - τής τό νό - - μο - - Μάε - γώ'μαι ξέ - νος _____ που περ.

Re Sol Do

ná _____ yaf - tous pou mé xe - hás - sa - ne _____ kí'af - ti pou mé di - kás - sa -
 νά _____ γιαύ - τους που μέ ξε - χά - σα - νε _____ κιάφ - τσι που μέ δι - κά - σα -

Re Sol Do Re Do Re Sol

ne o ó _____ ó pi - noun tó é - ma mou xa - ná _____ kí'af - ti pou
 νε ώ ώ _____ ώ πι - νουν τό έ - μα μου χα - νά _____ κιάφ - τσι που



8. ΤΟ ΨΩΜΙ ΜΟΥ ΕΙΝΑΙ ΓΛΥΚΟ

(ΤΟ PSOMÍ MOU ÍNE GLIKÓ)

8. MON PAIN EST TENDRE

♩ = 70

Mim Re Lam Mim Lam Si Mim Si Lam Si Mim

Mim Re Lam Mim Lam Si Mim Si Mim

Mim La m Si Tón Tón

pró - to chró - no fá - bri - ka tón ál - lon stá psi - gi - a
 πρῶ - το χρό - νο φά - βρι - κα τόν ἄλ - λον στά ψυ - γει - α

Mim Do Re Si Mim La Si Mim

ho - ris ná the - lo vre - thi - ka mēs stá mi - ha mēs stá mi - ha - pour - gi - a.
 χω - ρίς νά θέ - λω βρέ - θη - κα μέσ τὰ μη - χα μέσ τὰ μη - χα - νουρ - γει - α.

Sol Do Re Sol Do Re Sol

Má tó pso - mi - mou i - ne gli - kó ké tó kra - si za - li - zi -
 Μά τό ψω - μι μου εἶ - ναι γλυ - κό και τό κρα - σί ζα - λί - ζει -

Mim Lam Do Re Sol

tó - ra pou é - to - ra pou é - ma - tha ki é - gó
 τῶ - ρα ποῦ εἶ - τῶ - ρα ποῦ εἶ - μα - θα κι εἶ - γά

Mim Lam Do Re Sol

i ró - da pós i ró - da pós yi - ri - zi
 ἡ ρό - δα πῶς ἡ ρό - δα πῶς γυ - ρί - ζει

Mim Lam Do Re Sol

tó - ra pou é - to - ra pou é - ma - tha ki é - gó
 τῶ - ρα ποῦ εἶ - τῶ - ρα ποῦ εἶ - μα - θα κι εἶ - γά

9. Σ'ΑΥΤΟ ΤΟ ΔΥΣΚΟΛΟ ΚΑΙΡΟ

(Σ'ΑΥΤΌ ΤΌ ΔΪΣΚΟΛΌ ΚΕΡΌ)

9. EN CES TEMPS DIFFICILES

(♩ = 70)

Mim Si Mim Si Mim La m Do Si La^m Sol Si Mim

La m Si Mim Si La m Mim

S'af - tó tó dis - ko - lo ke - ró o —
Σ'αύ - τό τό δύσ - κο - λο και - ρό ώ —

Si Mim

ber - déf. ti - ka χά ná se vró — ho - ris kam. miá pa - ri - go -
μπερ - δέφ - τη - κα χά ná sé θρω — χω - ρίς καρ - μιá πα - ρη - χο -

La m Mim

riá — ké mé miá ár - ros - ti kar - diá — ho - ris kam.
και μέ μιá ár - ρωσ - τη καρ - διá — χω - ρίς καρ -

Mim La m Si Mim

miá pa - ri - go - riá — ké mé miá ár - ros. ti kar - diá. —
μιá πα - ρη - χο - ριá — και μέ μιá ár - ρωσ. τη καρ - διá. —

Mi La

Pé - ras - sa dró - - mous ké ste - ná — maj - tan tá spi -
Πέ - ρα - σα όρ ό - - μους και στε - νά — μά η - ταν τά σπι -

Si Mi La Mi

- tja sko - ti - ná — far - má - ki tó — pso - mi pi - Kró —
- τια σκο - τει - νά — φαρ - μά - κι τό — ψω - μι πι - κρό —

Mi La Si Mi La

πού - τρο - ga mé - - - hri ná sé vró — far - má - ki tó —
πού - τρω - ga μέ - - - χρι ná sé θρω — φαρ - μά - κι τό —

La Mi Mi La Si Mi

pso-mi pi - kró - pou - tro - ga mé - - - hri ná sé vró.
ψω - μί πι - κρό - πού - τρω - γα μέ - - - χρι νά σέ βρώ.

Mim Si Mim Si Mim La m Do Si La m Si Si Mim m

La m Si Mim Mim Si La m Mim

E - has - sa ti mis - si zo - i o —
Έ - χα - σα τή μι - σή ζω - ή ά —

Si Mim

k'in i psi - hi mou miá pli - gi — pou pré - pi ná sé xa - na -
κί'ν ή ψυ - χή μου μιá πη - δή — πού πρέ - πει νά σέ ξα - να -

La m Mim

vró — s'af - tó tó dis - ko - lo ke - ró — pou pré - pi
βρώ — σ'άυ - τό τό δύο - κο - λο και - ρό — πού πρέ - πει

Mim La m Si Mim

ná se xa - na - vró — s'af - tó tó dis - ko - lo ke - ró —
νά σέ ξα - να - βρώ — σ'άυ - τό τό δύο - κο - λο και - ρό —

Mi La

Pe - ras - sa dró - - mous ké ste - ná — ma'i - tan tá spi -
πέ - ρα - σα άρ - ο - μους και στε - νά — μά ή - ταν τά σπι -

Si Mi La Mi

- tia sko - ti - ná — far - má - ki tó — psó - mi pi - kró —
- τια σκο - τει - νά — φαρ - μά - κι τό — ψω - μί πι - κρό —

Mi Mi La Si Mi La

pou - tro - ga mé - - - hri ná sé vró — far - má - ki tó —
πού - τρω - γα μέ - - - χρι νά σέ βρώ — φαρ - μά - κι τό —

La Mi Mi La Si Mi

pso - mi pi - kró — pou - tro - ga mé - - - hri ná se vró -
ψω - μί πι - κρό — πού - τρω - γα μέ - - - χρι νά σέ βρώ -

10. ΤΟ ΤΡΑΙΝΟ ΦΕΥΓΕΙ ΣΤΙΣ ΟΚΤΩ

(ΤΟ ΤΡΕΝΟ ΦΕΝΓΙ ΣΤΙΣ ΟΚΤΟ)

10. LE TRAIN

(♩ = 62)

Mi m Si⁷ Mi m

Τό τρέ-νο φέν-γι στis οκ-τό — τα-χι-δι γά τιν κα-τε-ρι-νι —
 Τό τραί-νο φεύ-γει στis οκ-τώ — τα-ξι-δι χιρά τήν κα-τε-ρί-νη —

Mi m La m Si⁷

No-ém-vris mi-nas dén thá mi-ni — ná mi thi-más-se stis ok-tó —
 No-ém-βρης μῆ-νας dén θά μεί-νει — νά μῆ θυ-μᾶ-σαι στis οκ-τώ —

La m Mi m Si

νά mi thi-más-se stis ok-tó — τό τρέ-νο γά τιν κα-τε-ρι-νι —
 νά μῆ θυ-μᾶ-σαι στis οκ-τώ — τό τραί-νο χιρά τήν κα-τε-ρί-νη —

Si⁷ Mi m La m

No-ém-vris mi-nas dén thá mi-ni —
 No-ém-βρης μῆ-νας dén θά μεί-νει —

La m Mi m Si⁷ Mi m

Sé vri-ka pá-li xaf-ni-ká — ná pi-nis oú-zo stoú Lef-té-ri —
 ζέ βρη-κα πά-λι ξαφ-νι-κά — νά πι-νεις ού-ζο στού Λευ-τέ-ρη —

Mi m La m Si⁷

ni-dta dén thàr:thi s'ál-la mé-ri — n'á-his di-ká sou mi-sti-ká —
 νόχ-τα dén θάρ-θει σ'άλ-λα μέ-ρη — νά-χεις δι-κά σου μι-στι-κά —

La m Mi m Si⁷

ná - his di - ká sou mi - sti - ká — ké ná thi - más, se píos tá ké - ri —
 νά - χεις δι - κά σου μυ - στι - κά — και νά θυ - μά - σαι ποιός τῶ ἐξ - ρει —

Si Mi m La m Mi m

ni - chta dén thór: thi sáí - la mé - ri —
 νύχ - τα δέν θάρ: θει ο'άλ - λα μέ - ρη —

La m Mi m Si⁷ Mi m

Mi m Si Mi m

Tó tré - no fén - gi stis ok - tó — maε - si mo - ná - hos é - hi mi - ni —
 Τό τραϊ - νο φεύ - χει στίς οκ - τῶ — μάε - σὺ μο - νά - χος ἔ - χει μαι - νει —

Mi m La m Si

sko - piá fi - lás stin ka - te - ri - ni — més tin o - mi - hli pén - teo - któ —
 σκο - πιά φη - λᾶς στήν κα - τε - ρί - νη — μέσ τήν ὀ - μι - χλη πέν - τεὸ - χτῶ —

La Mi m Si⁷

més tin o - mi - hli pén - teo - któ — ma - hé - ri stin kar - dia soue - gi - ni —
 μέσ τήν ὀ - μι - χλη πέν - τεὸ - κτῶ — μα - χαϊ - ρι στήν καρ - διά σου ἔ - γί - νει —

Si Mi m La m Si

sko - piá fi - lás stin ka - te - ri - ni —
 σκο - πιά φη - λᾶς στήν κα - τε - ρί - νη —

La m Mi m Si Mi m

11. ΕΧΕΙ Ο ΘΕΟΣ

(ÉCHI O THEÓS)

11. LE PORT

(♩=100)

Si La Mi Si La Mi La Mi

Mi

E - dó dén i - ne tó Pas.sa. li - má.ni -
 'E - dō dév eí.vai tó Pa.sa.li. má.vi -

Si Mi

mi - te ha - rá yá n'a - kou - sti sán miá fo - ni o kós.mos sou mé ftá. ni -
 μή - τε χα -ρά γιά νά - κου - στεί σάν μιá φω - νή ὁ κόσ.μος σου μέ φτά. νει -

Si Mi La Si

a - pó pa. liá kí.a - xé.has.ti yior.ti mou lés pós pé. rase ó Ke -
 á - πό πα.ληά κι'á - ξέ - χα.σ.τη γιορ.τή μου λés πώς πέ.ρασε ὁ και -

La Mi

rós ki' - lo pós é hi pós é - hi ὁ the - ós
 ρός κι' - λο πώς ἔ - χει πώς ἔ - χει ὁ θε - ός

Mi

Ki' - lo pós é - hi pós é - hi o the - ós pós é - hi
 κι' - λο πώς ἔ - χει πώς ἔ - χει ὁ θε - ός πώς ἔ - χει

Mi Si

ké dén más xe - hná - i tin ká - the
 και δέν μās ξεχ -νά - ει τήν κά - θε

Mi

pró - ti tou mi - nós pós é - hi ké dén más xe -
 πρώ - τη του μη - νός πώς ἔ - χει και δέν μās ξεχ -

Si Mi
 ná - i _____ τὴν κά - θε πρό - τι τοῦ μι - νός _____
 νά - ει _____ τὴν κά - θε πρῶ - τη τοῦ μη - νός _____

Si La Mi Si La Mi La Mi

Mi 1 2 Mi
 E' - dó dén é - hi pór - ta ná chti - pis - sis -
 Ἐ - δὴ δὲν ἔ - χει πόρ - τα νὰ χτυ - πῆ - γεις -

Si Mi
 mi - te ko - ri - tsia ná mi - lás κί - ὄ dro - mos pú se li - go thá gno - ris - sis -
 μή - τε κο - ρί - τσιανὰ μι - λὰς κί - ὄ ὁ - ρός πού σέ λι - γο θά γνω - ρί - σεις -

Si Mi La Si
 thé - li ki'af - tós ná tón pa - ra - ka - lás _____ Μοὶ lés pós pé - raseó ke -
 θέ - λει κι'αὐ - τός νὰ τόν πα - ρα - κα - λᾷς _____ Μοὺ λές πὼς πέ - ρα σὸ και -

La Mi
 rós _____ κί - ὄ - lo pós é - hi _____ pós é - hi o the - ós _____
 ρός _____ κι'ὄ - λο πὼς ἔ - χει _____ πὼς ἔ - χει ο θε - ός _____

Mi Si
 pós é - hi ké _____ dén más xe - hná - i _____ τὴν κά - θε
 πὼς ἔ - χει και - δέν μᾶς ξε - χνά - ει _____ τὴν κά - θε

Mi Si
 pró - ti τοῦ μι - νός _____ pós é - hi ké _____ dén más xe - hná - i -
 πρῶ - τη τοῦ μη - νός _____ πὼς ἔ - χει και - δέν μᾶς ξε - χνά - ει -

Mi
 _____ τὴν κά - θε πρό - τι τοῦ μι - νός _____
 _____ τὴν κά - θε πρῶ - τη τοῦ μη - νός _____

12. ΦΕΥΓΟΥΝ ΟΙ ΜΕΡΕΣ ΚΙ'Ο ΚΑΙΡΟΣ

(FÉVGOUN I MÉRES KI' O KERÓS)

12. TOT SONT VENUS LES TOURMENTS

(♩ = 76)

Re m La Re m

La Re m Sol m Re m Sol m

Ir. than tá vá - - - sa - na no. ris —
 Ἰρ. θαν τὰ θά - - - σα - να - να - ρίς —

Sol m Re m Sol m Do Fa La

κίού - τε ná klá. psis dén bo - ris — pro. ï sé pni. yi o kai. mós ké
 κίού - τε νά κλά - ψεις δέν μο - ρεις - πρω. ï' σέ πνί - χει ὁ και - μός και

Re m La Sol m La Re m

vrá. di' i pi - kra ka - the - nós fév. goun i mé. res kí' o kai.
 θρά - δυῆ τι - κρα κα - θε - νός φεύ - γουν οἱ μέ - ρες καιὸ και -

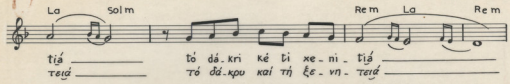
Do si^b La

rós ————— kí' o ou - ra - nós i - ne mi - krós —
 ρός ————— κιὸ ὄ - ρα - νός εἶ - ναι μι - κρός —

si^b Re m Do si^b

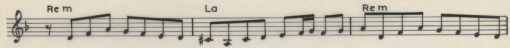
γὰ ná ho. rés. si ti fo. tiá ————— τό dá. kri ké ti xe. ni.
 γὰ νά χα - ρέ - σαι τῆ φω - τειά ————— τό δά - κρυ και τῆ ξε - νη -

La Sol m Re m La Re m

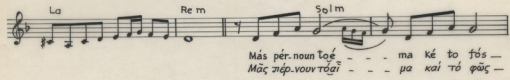


τιά τιά τό δά.κρι Κέ τι xe- ni- τιά τιά
 τιά τιά Τό δά.κρυ και τή ξε- νη- τιά

Re m La Re m

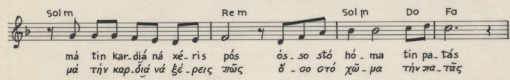


La Re m Sol m



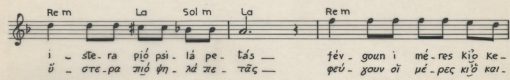
Μας πέρ.νουν τόξ - - - μα Κέ το φός -
 Μας πέρ.νουν τόξαι - - - μα και τό φώς -

Sol m Re m Sol m Do Fa



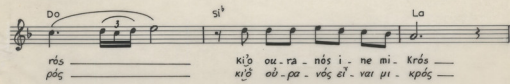
μά την καρ.διά νά χέ- ris πός ός. σο στό hó- ma την πα. τάς
 μά τήν καρ.διά νά ξε- ρεις πώς ό- σο στό χώ- μα τήν πα- τάς

Re m La Sol m La Re m



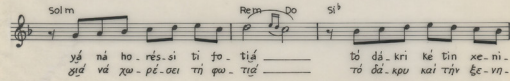
i - ste- ra πió ψι- λά πε- τάς - - - φέν- γουν i μέ- res κι'ό Ke-
 ύ - στε.ρα πió ψη- λά πε- τάς - - - φεύ- χουν οι μέ- ρες κι'ό και -

Do si^b La



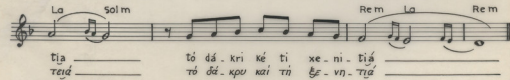
ρός ρός κι'ό ου-ρα - nós i - ne mi - Κρός -
 ρός ρός κι'ό ου-ρα - nós εϊ- ναι μι - κρός -

Sol m Re m Do si^b



γά νά ho- rés. si ti fo- τιά - - - τό δά-κρι Κέ την xe- ni-
 γιά νά χω- πέ- σει τή φω- τιά - - - τό δά-κρυ και τήν ξε- νη-

La Sol m Re m La Re m



τία τιά τό δά.κρι Κέ τι xe- ni- τιά τιά
 τιά τιά Τό δά.κρυ και τή ξε- νη- τιά τιά