

4-2-1930 1



Ω Δ Ι Ο Ν
Α Θ Η Ν Ω Ν



ΩΔΕΙΟΝ ΑΘΗΝΩΝ

1871

ΣΥΜΦΩΝΙΚΑΙ — ΛΑΪΚΑΙ ΣΥΝΑΥΛΙΑΙ

ΓΕΝΙΚΟΣ ΔΙΕΥΘΥΝΤΗΣ Γ. Ν. ΝΑΖΟΣ

ΘΕΑΤΡΟΝ ΟΛΥΜΠΙΑ

Τρίτη 4 Φεβρουαρίου 1930 ώρα 6.15' μ. μ. ἀκριβῶς

ΣΥΝΑΥΛΙΑ

ΠΕΜΠΤΗ ΣΥΝΔΡΟΜΗΤΩΝ

ΤΗΣ

ΣΥΜΦΩΝΙΚΗΣ ΟΡΧΗΣΤΡΑΣ

ΤΟΥ

ΩΔΕΙΟΥ ΑΘΗΝΩΝ

1893 - 1930

ΔΙΕΥΘΥΝΤΗΣ ΟΡΧΗΣΤΡΑΣ

ΔΗΜ. ΜΗΤΡΟΠΟΥΛΟΣ

ΣΟΛΙΣΤ

ΤΖΙΝΑ ΜΠΑΧΑΟΥΕΡ

(Πιάνο)

*Μετά την έναρξιν τῆς Συναυλίας ἡ εἰσοδος ἐπιτρέπεται
μόνον κατὰ τὰ διαλείμματα.*

ΤΥΠΟΙΣ ΕΤΑΙΡΕΙΑΣ - Π. Δ. ΣΑΚΕΛΛΑΡΙΟΣ - 5315

Τὴν Κυριακὴν 2 Φεβρουαρίου, ὥραν 11 π. μ. ἡ ΓΕΝΙΚΗ ΔΟΚΙΜΗ

Τιμὴ ἀναλυτικῶς προγράμματος Δρ. 5.

ΠΡΟΓΡΑΜΜΑ

ΜΕΡΟΣ ΠΡΩΤΟΝ

1. *Τὸ Στοιχειωμένο καράβι* R. WAGNER
Εἰσαγωγή
Ἐπὶ τῆς ὀρχήστρας;
2. *Ἰσπανικὴ Ραψωδία* FR. LISZT
Introduction—Lento (Busoni)
I. Folies d' Espagne
Andante moderato
II. Jota aragonese—Allegro
III. Un poco meno allegro.
Allegro piacevole. A tempo
vivacamente. Molto vivace
Ἡ Δις Τζ. Μπαχάντερ καὶ ἡ ὀρχήστρα;
3. *Βαλκυρία* R. WAGNER
Ἀποχαρτισμὸς τοῦ Βόταν καὶ
μαργαβεία τοῦ πυρός.
Ἐπὶ τῆς ὀρχήστρας

ΜΕΡΟΣ ΔΕΥΤΕΡΟΝ

4. *Εἰδύλλιον τοῦ Σίγκφρηδ* R. WAGNER
Ἐπὶ τῆς ὀρχήστρας
5. *Ταξεῖδι τοῦ Σίγκφρηδ στὸν Ρήνον* R. WAGNER
ἀπὸ τὸ «Λυκόφως τῶν Θεῶν»
Ἐπὶ τῆς ὀρχήστρας
(πρώτη ἐκτέλεσις)
6. *Ὁ θάνατος τοῦ Σίγκφρηδ* R. WAGNER
Πένθημον ἐμβατήριον ἀπὸ τὸ
«Λυκόφως τῶν Θεῶν»
Ἐπὶ τῆς ὀρχήστρας
7. *Οἱ Ἀρχιτραγουδισταὶ τῆς Νυρεμβέργης* . . . R. WAGNER
Εἰσαγωγή
Ἐπὶ τῆς ὀρχήστρας

Πιάνο Συναυλίας: PLEYEL

Ἀντιπρόσωπος: Γ. Πετσόπουλος

R. WAGNER

Τὸ Στοιχειωμένο Καράδι.

Πάντες γνωρίζουν τὴν ἀπαράμιλλον εἰσαγωγὴν ἢ ὁποία χρησιμεύει ὡς πρόλογος τοῦ ἔργου. Ἐάν λόγῳ τῆς ἐκτάσεώς της, τοῦ τρόπου τῆς θεματικῆς ἀναπτύξεως, τοῦ συστήματος τῆς χρησιμοποίησεως μικρῶν τμημάτων τοῦ ἔργου, συνδυαζομένων χωρὶς νὰ διακρίνεται τὸ σημεῖον τῆς ἐνώσεως ἐὰν διὰ τοῦ ὀρμητικοῦ χαρακτῆρος καὶ τοῦ χρωματικοῦ πλούτου, ἢ εἰσαγωγή αὐτὴ ὑπενθυμίσει τὴν σχολὴν τοῦ Βέμπερ, διὰ τῆς μορφῆς τῶν μουσικῶν φράσεων καὶ ἰδίως διὰ τῆς ἐπεξεργασίας τῆς ὀρχήστρας, προδίδει σαφῶς τὴν προσωπικότητα τοῦ συνθέτου της. Ἀναλύοντες αὐτὴν λεπτομερῶς εὐρίσκομεν τὰ ἐπόμενα στοιχεῖα: 1ον τὴν *φράσιν μητέρα* ἣτις δεσπόζει τοῦ ἔργου, περὶ ἀπὸ ὅλας τὰς πράξεις τοῦ μελοδράματος καὶ χρησιμεύει ὡς κρῖκος οὕτως εἶπεν μεταξὺ τῶν διαφόρων μερῶν. 2ον τὸ ἀντιστικτικὸν σχεδιάσμα τῆς ὀρχήστρας τὸ ὁποῖον συνοδεύει τὴν ἄριαν τριῶν κλεισῶν, εἰς τὴν πρώτην πράξιν. 3ον τὸ *cantabile* τῆς μπαλλάντας τῆς Σέντας. 4ον ἓν εἶδος ἀορίστου ἤχους τοῦ πρώτου μέρους τῆς αὐτῆς μπαλλάντας καὶ τοῦ χοροῦ τῶν ναυτῶν τῆς πρώτης πράξεως, ἢ τῆς χορφοδίας τοῦ ἀργαλειοῦ τῆς δευτέρας. 5ον τὴν χορφοδίαν τῶν νορθηγῶν ναυτῶν μετὰ τὴν ὁποίαν ἀρχίζει ἢ τρίτην πράξιν. 6ον τὴν τελικὴν ἀστραπὴν, τὴν *coda* τῆς μπαλλάντας τῆς Σέντας. Ἄλλ' ἀπαριθμησὶς τόσον ξηρὰ δὲν μᾶς λέγει τίτιν τρόπον τὰ θέματα ταῦτα, συνδυάζονται ἐν μὲ τὸ ἄλλο, δὲν μᾶς ἐξηγεῖ τὸν παθητικὸν τρόπον, μετὰ τὸν ὁποῖον τὸ κύριον θέμα μεταμορφοῦται καὶ κατὰ ποίαν μεγαλοφυῶ πρόοδον προετοιμᾶται ἢ κατακλείει τῆς εἰσαγωγῆς. Προσθέσωμεν ὅτι, ἐὰν ὅλοι οἱ συνθέται, μικροὶ ἢ μεγάλοι, ἔχουν σήμερον ἐξηφαλισμένην συνταγὴν διὰ τὴν

περιγραφήν τρικυμίας, διὰ ν' αποδώσῃ τὸν θόρυβον τῶν κυμάτων καὶ τὸ σφύριγμα τοῦ ἀνέμου, δὲν συνέβαινε τὸ αὐτὸ κατὰ τὸ 1840. Ὁ *Gluck* εἰς τὴν *Ἰφιγένειαν*, ὁ *Beethoven* εἰς τὴν *Ποιμνικήν*, ὁ *Rossini* εἰς τὸν *Γουλιέλμον Τέλλ*, εἶχον ἤδη προσεγγίσει τὸ θέμα χωρὶς νὰ ἐξαντλήσουν ὅλα τὰ μέσα Ἡ εἰσαγωγή τοῦ Βάγνερ συνεπῶς, ἐκτὸς τῆς ἀπολύτου ἀξίας τῆς, ἀποτελεῖ ἐποχὴν εἰς τὴν ἱστορίαν τῆς ἐνορχηστρώσεως· σημειώνει πρόοδον παραμένει, παρ' ὅτι καὶ ἂν γραφῇ ἀργότερον, σημαντικωτάτη σελίς, εἰκὼν σπανίας ἐκφραστικότητος, *μουσικῆ θάλασσογραφία* πρώτης τάξεως.

Εἰς τὸ Στοιχειωμένον Καράδι ὁ Βάγνερ, διὰ πρώτην φορὰν κἀίνει ἀσύστηματικὴν χρῆσιν τῶν *Leit-Motiv*. Εἰς τὴν χρησιμοποίησιν τῶν *δηγῶν-θεμάτων*, ἀγεται ἀπὸ τὸ καλλιτεχνικὸν τοῦ ἑνστικτοῦ καὶ οὐδόλως ἀπὸ θεωρίαν προηγουμένως καθωρισθεῖσαν.

Ἐνθυνοῦμαι πολὺ καλά, λέγει ὁ Βάγνερ, εἰς σπουδαίαν παρῆρσάν τῆς Ἐνακαιώσεως πρὸς τοὺς φίλους μου, ὅτι προτοῦ προῦθι εἰς τὴν πραγματικοποίησιν ὀλοκλήρου τοῦ «Στοιχειωμένου καραβιοῦ», συνέθεσα τὸ κείμενον καὶ τὴν μουσικὴν τῆς Μπαλλάντας τῆς Σέντας, (δευτέρως πράξεως). Ἄσυνειδήτως εἶθεα εἰς τὸ τεμάχιον αὐτὸ τὸν σπύρον ὀλοκλήρου τοῦ ἔργου. Ἦτο ἡ συγκέντρωμένη εἰκὼν ὀλοκλήρου τοῦ δράματός, ὡς αὐτὸ διεγράφετο ἐν τῇ σκίφει μου.

Ὅταν τὸ ἔργον ἐτελείωσεν, ἐπεθύμουν νὰ τὸ ὀνομάσω *Δραματικὴ Μπαλλάντα*. Ἀλλὰ κατόπιν, ἡ θεματικὴ εἰκὼν τὴν ὅποιαν εἶχον συλλάβει ἡλωθῆ ἐπ' ὀλοκλήρου τοῦ ἔργου ὡς ἐν εἰδος διαιτοῦ. Χωρὶς νὰ τὸ θελοῦ πραγματικῶς, μοῦ ἤρκει ν' ἀναπτύξω κατὰ τρόπον σύμφωνον πρὸς τὸν χαρακτῆρα των, τὰ διάφορα θέματα τὰ περιεχόμενα εἰς τὴν Μπαλλάνταν, διὰ νὰ ἔχω τὴν μουσικὴν εἰκόνα τῶν κυριωτέρων λυρικῶν σκηνῶν τοῦ ἔργου.

R. WAGNER

Βαλκυρία.

Τὸ σήμερον ἐτελούμενον συμφωνικὸν ἀπόσπασμα ἀπὸ τὴν «Βαλκυρίαν» εἶνε ἡ τελικὴ σκηνὴ τοῦ ἔργου τούτου διασκευασθεῖσα καταλλίλως ἀπὸ αὐτὸν τούτον τὸν Βάγνερ, δι' ἐτελείσεις μόνον ὑπὸ ὀρχήστρας.

Εἶνε ἡ σκηνὴ καθ' ἣν ἡ Βρουνγγίδη γονατιστῆ ἐμπρὸς εἰς τὸν

πατέρα της προσπαθεί δευιά νά μαλιέξη τήν καρδίαν του. Τῷ ἐξηγεί εἰς ποῖον αἴσθημα ὑπέικεν ὅταν προσεπάθει νά σώσῃ δύο ἐπάρξεις ποῦ ἐφλεγεν ὁ ἔρως καί ποῦ ὁ θάνατος ἤθελε νά χωρίσῃ. Ἡ σκηνή αὐτή — ἀνεξαρτήτως τῆς υπερβολικῆς τῆς ἀνατιξέως ἢ ὁποῖα τῆς ἀφαιρεῖ μέρος τοῦ ἐνδιαφέροντος — εἶνε μία ἀπό τὰς ὀραιότερας ποῦ εὐρίσκομεν εἰς τήν Τετραλογία. Ὀλίγον βραχυτέρα, μαζί μὲ τήν ἐπικολουθοῦσαν *μαργαρίαν*, θ' ἀποτελεῖ ἐν ἀπό τὰ καταληκτικώτερα finale ποῦ ἦτο δυνατόν νά φαντασθῇ μουσικῶς. Ἡ στιγμή εἶνε πράγματι ἐπίσημος. Ὁ Βόταν συγκεκαμημένος, ἀλλ' ἀποφασισμένος νά τιμωρήσῃ, ἀπαργάλλει τήν ἀμείλικτον καταδίκην. Ἡ Βρουνγλῆδη θ' ἀποκομηθῇ ἐπάνω εἰς ἓνα βράχον θά γίνῃ γυναῖκα τοῦ πρώτου διαβάτου ποῦ θά τήν ξευπήσῃ. Ἡ ὑπερηφάνεια τῆς θεᾶς ἐξανίσταται: «Ξεύρεις τί αἶμα τρέχει μέσα στάς φλέβας μόν, λέγει στόν πατέρα της κόρη Θεοῦ, μπορῶ νά πέσω, στά χέρια τοῦ πρώτου τυχόντος, χωρίς νά ἐντροπισθῇ ἐκεῖνος ποῦ μοῦ ἔδωκε τό φῶς; Κίμει τοβλάξιτον ὥστε ἐκείνος ποῦ θά μὲ ξευπήσῃ νά μῆν εἶνε κανένας ἀθλιος!». Ἐτοι νά γίνῃ! λέγει ὁ Βόταν. Θὰ σέ περιβάλω μ' ἓνα πύρινο δαχτυλίδι, δαχτυλίδι ἀφραβῶνος, ποῦ κίμμιά θνητή ὡς τόρα δὲν ἐγνώρισε! Αὐτός ὁ βράχος, ὁ τριγυρισμένος ἀπό φλόγες, νά ὀρθώνεται τρομερός σάν τεῖχος ἀνεπέρβλητον, ποῦ κάθε ἀθλιος νά φεύγῃ φοβισμένος! Μόνον ἓνας ἦσως θά μπορέσῃ νά σέ ξευπήσῃ, ἓνας θνητός ισχυρότερος καί ἀπό ἓνα Θεόν!»

Ὁ Βόταν ἀσπαῖζεται ἐπὶ μακρόν τὰ μάτια τῆς κόρης του, ἢ ὁποῖα ἀμέσως ἀποκομιᾶται στήν ἀγκάλη του. Τήν ἐξαπλώνει στήν ὀψαν ἐνὸς δένδρου, ἐπάνω στήν χλόην, καί κατόπιν μὲ δυνατὴν φωνήν, ἐκκυαλεῖται τὸν Loge, τὸν Θεόν τοῦ πυρός. «Ἐλα στή φωνή μόν! Ἐλα ὅπως ἄλλοτε, πνεῦμα τοῦ πυρός Ὑπάκουέ με. Διὰ σοῦ — φλόγα ζωντανή, — ὁ βράχος αὐτός νά περικυλωθῇ ἀπό φλόγες! Ἐλα σ' ἐμε! Ἡ φωτιά αὐτή ποτὲ νά μὴ διαπερασθῇ ἀπὸ ἐκεῖνον ποῦ ἡ καρδιά του τρέμει!». Εἶνε ἀδύνατον ν' ἀποδοθῇ διὰ λόγων ἢ ὑπέροχος ρητορικῆ τῆς ἐπιυλάσεως αὐτῆς, ἢ διαφάνεια καί ἢ θαυμασιά ρευστότης τῆς ὀρχήστρας ταύτης, μέσα εἰς τήν ὁποῖαν συνδυάζονται καί πλέκονται τόσα θέματα ὅστε νά παραγούν ἐν ὁνόλον ἀφράστον ὀρασιότητος! Σπανίως ἢ μουσικῆ ἔκφρασις ἔφθασεν εἰς τέτοιω ὕψη· ὀλόκληρος ἡ

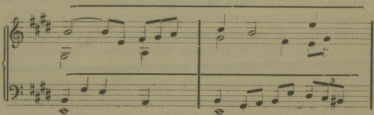
τελική σκηνή τῆς *Βαλκυρίας* ἀνήκει εἰς τὴν καλλιτεχνικὴν ἐκείνην σφαιρὰν τὴν ὁποίαν μόνον ἡ λέξις «ἀνυπέβλητος» δύναται ν' ἀποδώσῃ.

R. WAGNER

Εἰδύλλιον τοῦ Σίγκφρηδ

Τὸ 1870, μετὰ τὸν θάνατον τῆς πρώτης του συζύγου, ὁ Βάγνερ, ἐνυμφεύθη τὴν κ. Χάινς φὸν Μπυλωφ, κόρην τοῦ φίλου του Λίστ. Ἐν ἔτος ἀργότερον εἶχεν ἐξ αὐτῆς ἓνα υἱὸν τὸν ὁποῖον ὠνόμασε Σίγκφρηδ.

Ἐπ' εὐκαιρίᾳ τῆς γεννήσεως τοῦ παιδίου, ὡραία τελετὴ ἔλαβε ζωφὰν εἰς Triebtschen· ὁ διδάσκαλος εἶχε κρύψει εἰς τὸν κήπον τῆς ἐπαύλεως μίαν μικρὰν ὄρχηστραν διευθυνομένην ἀπὸ τὸν Χάινς Ρίχτερ, ἡ ὁποία, καθ' ἦν στιγμὴν ἡ κ. Βάγνερ ἐνεφανίσθη εἰς τὸν ἐξώστην, ἔπαιξε ἓνα ὡραῖο κομμάτι συντεθὲν ἀπὸ τὸν εὐτυχητῆρα, ἐπὶ τῇ βίᾳσι ἐνὸς παλαιοῦ γερμανικοῦ ναυουρίσματος καὶ ἐκ τεσσάρων θεμάτων εὐρισκομένων εἰς τὴν τρίτην πράξιν τοῦ Σίγκφρηδ· τὰ θέματα ταῦτα εἶνε: ἡ *εἰρήνη*,



θέμα γεμάτο ήρεμίαν και γαλήνην. 'Ο βινος' ό Σίγκφρηδ θιοαν-
ρός τοῦ κόσμου :

μέ ήρεμον αλλά και παθητικόν ταυτοχρόνως χαρακτηρα. 'Η απόφα-
σις ν' άγαπήση :

Τὸ τεμάχιον τοῦτο ἐξεδόθη τὸ 1877 ὑπὸ τὸν τίτλον: *Εἰδύλλιον τοῦ Σίγκφρηδ.*

R. WAGNER

Ταξείδι τοῦ Σίγκφρηδ στὸν Ρήνον

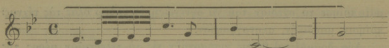
Ἡ ἀγὴ προβάλλει μικρὸν κατὰ μικρὸν μετ' ὀλίγον ἡ ἡμέρα λάμπει μὲ ὄλην τῆς τῆν δύναμιν καὶ ἀφίνει νὰ διαφαινωταί, ὁ Σίγκφρηδ ὁ ὁποῖος φθάνει ὠπλισμένος ὡς πρὸς πόλεμον, καὶ ἡ Βρουννχίδη πού τὸν συνοδεύει, κρατοῦσα ἀπὸ τὸν χαλινὸν τὸν Γκράνε, τὸ εὐγενικὸν ἄλογο.

Τὸ ἐρωτημένον ζευγάρι πού ἀπὸ πολλῶν ἤδη ἡμερῶν ζῆ μέσα στὴν εὐτυχίαν ἀνταλλάσσει ὄρκους πίστewς. Ἡ Βρουννχίδη ἔμαθεν εἰς τὸν σὺζυγόν τῆς τὰ ἱερὰ γράμματα πού τῆς εἶχον διδάξει οἱ θεοί, τοῦ μετέδωκεν ὄλην τῆς τῆν σοφίαν καὶ δὲν τοῦ ζητεῖ εἰς ἀντάλλαγμα παρὰ τὴν σταθερότητα καὶ τὴν ἀγάπην του· τὸν ὄθει εἰς νέα ἀνδραγαθήματα. Ὁ Σίγκφρηδ ὁ ὁποῖος πρόκειται ν' ἀναχωρήσῃ ἀφοῦ τὴν διαβεβαίωσῃ ἀκόμη μίαν φορὰν διὰ τὴν ἀγάπην του, τῆς δίδει ὡς δεῖγμα πίστewς τὸ δαχτυλίδι πού ἀφῆρσεν ἀπὸ τὸν Φάφνερ καὶ πού δι' αὐτὸν δὲν ἔχει ἄλλην ἀξίαν παρὰ ὅτι τοῦ ἐνθυμίζει τοὺς κόπους πού κατέβαλε διὰ νὰ τὸ ἀποκτήσῃ.

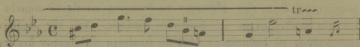
Ἡ Βρουννχίδη, γοητευμένη, τοῦ δίδει εἰς ἀντάλλαγμα, τὸν Γκράνε, τὸν εὐγενικὸν σύντροφον πού ἄλλοτε τόσον τὴν εἶχεν βοηθήσει εἰς τὰ ἠρωϊκὰ τῆς τοῖμύματα. Καὶ εὐχεται ὅπως τὸ εὐγενὲς ζῶον, μέσα στὴν πάλην, ὑπενθυμίζει εἰς τὸν κύριόν του τὴν ἀγάπην τῆς συζύγου του.

Τὸ ζεῦγος ἀποχωρίζεται μετὰ τελευταῖον ἐναγκαλισμόν ὁ Σίγκφρηδ κατέρχεται ἀπὸ τὸν βράχον ὁδηγὸν τὸν ἴκτον του ἡ Βρουννχίδη τὸν παρακολουθεῖ ἐπὶ μακρὸν, ἐν ἐκστάσει, ἐνφ' ἀκούεται μακροθεν τὸ φαιδρὸν σάλπισμα πού βγαίνει ἀπὸ τὸ κέρασ τοῦ ἠρωος.

Μουσικῶς ἡ σκηνὴ αὕτη ἔχει νὰ ἐπιδειξῇ τὸ θέμα τῆς *Ἐυκλήσεως τοῦ ἰοῦ τῶν δασῶν*, ἠρωϊκῶς μεταμορφωθὲν εἰς $\frac{1}{4}$, τὸ ὁποῖον συνδυάζεται ἐπιτυχῶς μὲ ἓν νέον θέμα, πού παριστᾷ τὴν Βρουννχίδην ἐν τῷ ἐπιγίφῳ ἔρωτί τῆς:



ἐν τῷ ἔρωτί της ὡς γυναικός, καὶ τοῦ ὁποίου ἡ ὄραία μελωδικὴ γραμμὴ ἔξυφοῦται δι' ἐνὸς ἐκφραστικοῦ γκρονλέιτο. Ὀλίγον κατόπιν σημειοῦμεν βραχεῖαν παρένθεσιν τοῦ *Καλτασμοῦ* ποῦ πλαισιώνει τὸ θέμα τοῦ *Υἱοῦ τῶν δασῶν* διότι αὐτὸς πλέον καὶ ὄχι ἐκείνη θὰ καλλάζῃ ἐπὶ τοῦ Γκράνε. Δέκα τέσσαρα μέτρα ἀργότερον ἐμφανίζεται ἐν ἄλλο θέμα ἀνήκον εἰδικῶς εἰς τὴν Βροννηχλῖδην καὶ χαρακτηρισίζον τὸν *Ἡρωϊκὸν ἔρωτά της*.



Τὰ τελευταῖα ταῦτα θέματα δεσπόζουσι εἰς τὸ ἁρμονικὸν σύμπλεγμα τῆς σκηνῆς ταύτης, συνηθισμένα μὲ ἄλλα ἀκόμη, ὡς τὸ τοῦ: *Χαιρετισμοῦ εἰς τὸν ἔρωτα*, τὸ τοῦ *Λόκη* (Loge), τοῦ *Σύγκρηθ φύλακος τοῦ σπαθιοῦ*, τοῦ *Περωμένον*, τῆς *Κληρονομίας τοῦ κόσμου*, τοῦ *Δαχτιλῖδοῦ*, τοῦ *Καλτασμοῦ*, τῆς *χαρωπῆς κραγγῆς τῶν Κορῶν τοῦ Ρήνου*, τοῦ *Χορσοῦ*, τῆς *Σπάθης* διακρίνομεν ἐπίσης τὸ θέμα τῆς Βροννηχλῖδης ποῦ παρακολουθεῖ τὸ ἦρωα τὴν στιγμὴν τῆς ἀπομακρύνσεώς του, ἀργότερον δὲ ὅταν δὲν φαίνεται πλέον ἀκουεταὶ ἀπὸ μακρῶν τὸ *Σάλισμα τοῦ Υἱοῦ τῶν δασῶν*, ἐν τῇ ἀρχικῇ του μορφῇ ἀναγνωρίζει κανεὶς, ἐπίσης εἰς τὴν σκηνὴν ταύτην τὴν *Ἀπόφασιν τοῦ ν' ἀγαπήσῃ*, τὴν *Λαιρεῖαν τοῦ χορσοῦ*, τὸν *Ρήνον*, τὴν *Ἀράγαν τοῦ δαχτιλῖδοῦ*, καὶ τέλος τὴν *Θριαμβετικὴν κραγγὴν τοῦ Νίμπελιουγκ*.

R. WAGNER

Τὸ *Λυκόφως τῶν Θεῶν*. (Πένθημον ἐμβατήριον)
 Το *«Λυκόφως τῶν Θεῶν»* εἶνε ἡ κορωνὶς τῆς Βαγνερείου ἐποποιίας. Διὰ τοῦ ἔργου τούτου ὁ διδάσκαλος τοῦ Μπαϊθρόντ ἐπραγ-

ματοποίησε τὸ σχέδιον τοῦ νὰ συνεχώσῃ ἐν ταῦτῳ ὅλας τὰς τέχνας: ποίησιν, μουσικῇ, σηηγογραφίαν.

Δύο δραματικαὶ θέσεις κυριαρχοῦν εἰς τὸ τελευταῖον μέρος τῆς Τετραλογίας: ἡ ὀργὴ τῆς Βρουννχίλδης καὶ ὁ θάνατος τοῦ Σίγκμφρηνδ. Τὸν θάνατον τοῦτον ἐκφράζει μουσικῶς τὸ ἀνυπέριθτον εἰς ὀραιότητα πένθιμον ἐμβατήριον τοῦ «Λυκόφωτος τῶν Θεῶν» Ἀκούοντες τὴν ὑπέροχον ταύτην σελίδα καὶ οἱ πλέον ἀμείλικτοι ἐχθροὶ τοῦ βαγνερείου συστήματος ἠσθάνοντο ἀκαταμάχητον συγκίνησιν. Ὅλα τὰ θέματα τῆς Τετραλογίας ἐμφανίζονται διὰ τελευταίαν φορὰν εἰς τὸ ἐμβατήριον αὐτό· ἡ σύνδεσις δὲ τῶν θεμάτων τούτων εἶνε τόσο φυσικὴ, ἢ ἐμφανιὰς των εἶνε οὕτως εἰπεῖν τόσο ἀπαραίτητος, ὥστε εἶνε ἀδύνατον νὰ διακρίνῃ κανεὶς τὰ σημεῖα εἰς τὰ ὁποῖα συνδυάζονται αἱ διάφοροι φράσεις. Διὰ τὸν ἀκούοντα μεμονωμένως τὸ ἐμβατήριον αὐτὸ θὰ ἐφαίνετο ἀπίστευτον ὅτι ἐγράφη διὰ συνεχώσεως τόσο ἀνομοίων μουσικῶν στοιχείων.

R. WAGNER

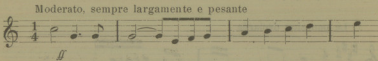
*Die Meistersinger von Nürnberg*¹

Ἡ ὑπέροχος Εἰσαγωγή τῶν «Ἀρχιτραγουδιστῶν» μολονότι ἀποτελεῖ συμφωνικὸν τεμάχιον φαινομενικῶς ἀνεξάρτητον καὶ πλήρες, δὲν δύναται νὰ κατανοηθῇ τελείως καὶ ἐκτιμηθῇ δεόντως παρὰ ὑπὸ τῶν ἐχόντων ἀκριβῆ γνῶσιν ὀλοκλήρου τοῦ ἔργου. Ἀποτελεῖται ἐκ πέντε θεμάτων ἐκ τῶν σπουδαιότερων τοῦ ἔργου οὐτινος ἐκθέτον τὴν ὑπόθεσιν, περιορισθεῖσαν εἰς ὅσον ἔνεστι μεγαλειέταν ἀπλότητα. Δύο ἐκ τῶν θεμάτων τούτων μᾶς γνωρίζουν τὴν πολυμάθειαν τῶν Ἀρχιτραγουδιστῶν τὰ τρία ἄλλα περιγράφουν τὰς

¹ Τὸ ὄνομα Ἀρχιτραγουδισταὶ (Meistersänger), ἐδίδετο ὅπὸ τοῦ XIV μέχρι τῆς XVI αἰῶνος εἰς τοὺς ποιητὰς καὶ τοὺς μουσικοὺς τοὺς ἀνήκοντας εἰς τὰς ἐργατικὰς τάξεις καὶ τῶν ὁποίων αἱ παραδόσεις ἐπλησίαζον πολὺ πρὸς τὰς τῶν «Minnesänger» (ἡρωιδῶν). Οἱ ἀρχιτραγουδισταὶ ἀπέτελουν, εἰς διαφόρους Γερμανικὰς πόλεις ἐταιρίας μὲ ἀοσιηρότητα καταστατικά, καὶ διηροῦντο εἰς διαφόρους τάξεις μαθητευομένων, αἰδῶν, ποιητῶν, διδασκάλων.

διαφόρους φάσεις τοῦ ἔρωτος τῆς Εὔας καὶ τοῦ ἱπλότου Walther von Stolzing.

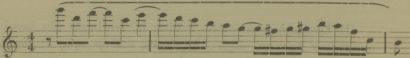
Κατ' ἀρχὰς συγχορδία βαρεῖα καὶ πομπώδεις, χαρακτηῆρος εὐγενοῦς καὶ σχολαστικοῦ ταυτοχρόνως, ρυθμοῦ δὲ ἐμβατηρίου,



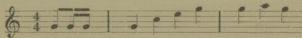
ζωγραφίζον ζωηρῶς τὸν χαρακτήρα τῶν *Ἀρχιτραγουδιστῶν*, ἀνθρώπων μὲ βαθεῖας πεποιθήσεις, μὲ ἀρχὰς ἀκλονήτους, ἀξιοσεβάστων μὲν κατὰ βάθος, ἀλλ' οἱ ὅποιοι ὠθοῦν ἐνίοτε τὸν ζήλον των μέχρι παραλογισμοῦ· κατὰ τὰ ἄλλα, χαρακτηῆρων εὐθύμων καὶ εὐδιαθέτων.

Διὰ γλυκειάς ἀντιθέσεως, ἀκούεται μετ' ὀλίγον τὸ θελκτικὸν θέμα τοῦ *Γεννωμένου Ἔρωτος*, θέμα ἐλαφρόν, μυστικοπαθές, θερμὸν ὁμος ἤδη ἀρκετὰ εἶνε ἢ γέννησις τοῦ ἀσυνειδήτου ἔρωτος.

Molto tranquillo



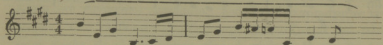
Τὸ ἐπισόδιον τοῦ εἶνε βραχύ, 14 μέτρα· μετ' ὀλίγον δὲ ἐμφανίζεται ἐν δευτέρον χαρακτηριστικὸν θέμα τῶν *Ἀρχιτραγουδιστῶν* τὸ τοῦ *Λάβαρον*.



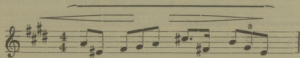
Εἶνε ὀλιγώτερον κοινὸν καὶ πομπωδέστερον τοῦ θέματος τῶν *Ἀρχιτραγουδιστῶν* νομίζει κανεὶς ὅτι βλέπει νὰ κυματῆζη ὑπερφάνως εἰς τὸν ἀέρα, τὸ λάβαρον, τὸ ἐξωτερικὸν τοῦτο σῆμα τῆς ἀξιοπρεπείας τῆς συντεχνίας, τὸ ἔμβλημα τῆς ἐπιστήμης του, τῆς ἔμμονῆς του εἰς τοὺς κανόνας, τῆς φιλοδοξίας του.

Ἡ φράσις αὕτη ἐξελίσσεται ἔχουσα ὡς συνέχειαν ὀραίας ἀναπτύξεις, αἱ ὁποῖαι μᾶς παρουσιάζουν ὑπὸ νέαν μορφήν τὸ θέμα τῶν Ἀρχιτραγουδιστῶν, ὅπερ τελειώνει διὰ μεγαλοπρεποῦς πτώσεως (Cadence). Μετὰ βραχὺ ἐπισόδιον ὀκτὼ μέτρων παρουσιάζεται ἐν νέον θέμα μεγάλης σπουδαιότητος.

La passion déclarée



Ἐν τελευταῖον θέμα, συνδεόμενον μετὰ τὸ πρόσωπον τοῦ Βάλτερ, χρησιμεύει ἀκόμη διὰ τὴν πλοκὴν τῆς Εἰσαγωγῆς.



p dolce

Ἡ Εἰσαγωγή ἀναπτύσσεται κατόπιν δι' ἐναλλαγῶν τῶν διαφορῶν τούτων θεμάτων, μέχρι τῆς στιγμῆς καθ' ἣν τρία ἐξ αὐτῶν, συνδυαζόμενα ταυτοχρόνως κατὰ τὸν μεγαλοφρέστερον τρόπον, μᾶς κάμνουν νὰ προαισθανθῶμεν ποία θὰ εἶνε ἡ λύσις αὐτοῦ τούτου τοῦ ἔργου: ἡ ἔνωσις, ἡ συγγώνευσις τῆς σοφῆς ἀλλὰ κοινῆς τέχνης τῶν Ἀρχιτραγουδιστῶν, μετὰ μίαν ἄλλην Τέχνην, πλέον ἀθόρητον καὶ ὑπὸ τοῦ ἔρωτος ἐμπνεομένην, τὴν τοῦ Βάλτερ.

