

11-4-32



Ω Δ Ε Ι Ο Ν
Α Θ Η Ν Ε Ν

THE UNIVERSITY OF CHICAGO

PHYSICS DEPARTMENT

RESEARCH REPORT

1951

PHYSICS DEPARTMENT

11

UNIVERSITY OF CHICAGO

ΩΔΕΙΟΝ ΑΘΗΝΩΝ

Δ.Μ. 1871. Ο.Υ.Φ.

ΣΥΜΦΩΝΙΚΑΙ — ΔΑΪΚΑΙ ΣΥΝΑΥΛΙΑΙ

ΓΕΝΙΚΟΣ ΔΙΕΥΘΥΝΤΗΣ Γ. Ν. ΝΑΖΟΣ

ΘΕΑΤΡΟΝ ΟΛΥΜΠΙΑ

Δευτέρα 11 Ἀπριλίου 1932, ὥραν 6.30' μ.μ. ἀκριβῶς

ΣΥΝΑΥΛΙΑ

ΟΓΔΟΗ ΚΑΙ ΤΕΛΕΥΤΑΙΑ ΣΥΝΔΡΟΜΗΤΩΝ

ΤΗΣ

ΣΥΜΦΩΝΙΚΗΣ ΟΡΧΗΣΤΡΑΣ

ΤΟΥ

ΩΔΕΙΟΥ ΑΘΗΝΩΝ

1893 - 1932

ΔΙΕΥΘΥΝΤΗΣ ΟΡΧΗΣΤΡΑΣ

ΔΗΜ. ΜΗΤΡΟΠΟΥΛΟΣ

ΣΟΛΙΣΤ

ΦΡ. ΒΟΛΩΝΙΝΗΣ

(Βιολίον)

*Μετά τήν ἑναρξιν τῆς Συναυλίας ἡ εἴσοδος ἐπιτρέπεται
μόνον κατὰ τὰ διαλείμματα*

Τὴν Κυριακὴν 10 Ἀπριλίου ὥραν 11 π. μ.

Η ΓΕΝΙΚΗ ΔΟΚΙΜΗ

Τιμὴ ἀναλυτικῆ προγράμματος Δρ. 5.

ΠΡΟΓΡΑΜΜΑ

ΜΕΡΟΣ ΠΡΩΤΟΝ

1. *Hänsel und Gretel* . . . E. HUMPERDINCK

Εισαγωγή—ὕπὸ τῆς ὀρχήστρας
(Πρώτη ἐκτέλεσις)

2. *Τρία ἀποσπάσματα ἀπὸ τὴν*

Ἑλληνικὴ Σουΐτα . . . Π. ΠΕΤΡΙΔΗ

*Ἔργ. 10

α) Προλούδιο

β) Νανούρισμα

γ) Χορός

ὕπὸ τῆς ὀρχήστρας

(Πρώτη ἐκτέλεσις)

3. *Κοντσέρτο εἰς ρε* διὰ βιολίων . S. PROKOFIEFF

*Ἔργ. 19

I Andantino

II Scherzo-Vivacissimo

III Moderato

Ὁ κ. Φρ. Βολονίτης καὶ ἡ ὀρχήστρα

(Πρώτη ἐκτέλεσις)

ΜΕΡΟΣ ΔΕΥΤΕΡΟΝ

4. *Συμφωνία εἰς σολ ἑλ.* . . . ALB. ROUSSEL

I Allegro vivo

II Adagio

III Vivace

IV Allegro con spirito

ὕπὸ τῆς ὀρχήστρας

(Πρώτη ἐκτέλεσις)

5. *Οἱ Σφήκες* . . . R. VAUGHAN WILLIAMS

Εισαγωγή διὰ τὴν ὁμόνημον
κωμῳδίαν τοῦ Ἀριστοφάνους

(Πρώτη ἐκτέλεσις)

E. HUMPERDINCK

Hänsel und Gretel

Ὁ Humperdinck (1854—1921) δύναται νὰ καταταχθῆ εἰς τὴν σειράν τῶν διακεκριμένων συνθετῶν τῆς συγχρόνου Γερμανίας. Μαθητὴς τοῦ Ὁδείου τῆς Κολωνίας καὶ εἶτα τοῦ Μονάχου, διετέλεσεν αὐτὸς οὕτως ἐπὶ μακρὸν καθηγητὴς τῶν Ὁδίων Βαυαρίας, Κολωνίας, Φραγκφούρτης, καὶ ἐν τέλει τῆς Μουσικῆς Ἀκαδημίας τοῦ Βερολίνου διὰ τὴν σύνθεσιν. Τὰ πρῶτα ἔργα δι' ὧν ἐπεβλήθη ἦσαν ἢ μολυβδίντες διὰ χορφθίαν καὶ ὀρχήστραν: *Das Glück von Edenthal*, *Die Wallfahrt nach Kevelaar* καὶ μελωδία δι' ᾄσμα καὶ κλειδοκτύβαλον. Ἀπέκτησεν ὁμοῦς παγκόσμιον φήμην, ἀφ' ἧς τὸ 1893 ἐπαίχθη ἐν Βαϊμάρῃ τὸ φαντασμαγορικὸν μελόδραμά του εἰς τρεῖς πράξεις: *Hänsel und Gretel*. Τὸ ἔργον τοῦτο, ἐπὶ στίχων τῆς ἀδελφῆς τοῦ συνθέτου, κυρίας Adelheid Wette, ἐσημείωσε καταπληκτικὴν ἐπιτυχίαν ὀφειλομένην ἐν μέρει εἰς τὰ λαϊκὰ παιδικὰ τραγούδια, τῶν ὁποίων συνεχῆ καὶ ἐπιδεξίαν χρῆσιν κάμνει ὁ Humperdinck.

Π. Ι. ΠΕΤΡΙΔΗ

Ἑλληνικὴ Σουίτα

Ἔργο 10

Ἡ σουίτα αὐτῆς συντεθῆ κατὰ τὸν χειμῶνα τοῦ 1929—1930. Ἀποτελεῖται ἀπὸ πέντε μέρη: 1) Πρελούδιον, 2) Παστοράλ, 3) Σκέρτσου, 4) Νανούρισμα, 5) Χορὸς. Τὸ Πρελούδιον βασιζέται εἰς τὴν δώροιο-ὑποδωριον κλίμακα καὶ χρησιμοποιεῖ τὸν ἰδιαίτερον χαρακτήρα τῆς διδύμου αὐτῆς τονικότητος. Ὁ κύριος τόνος τοῦ μέρους τούτου σταθεροποιεῖται διὰ τῶν ἐγγόρδων, τὰ ὁποῖα διὰ τῆς συμμετρικῆς ἐκτελέσεως διαφόρων ἀρπισμάτων προετοιμαζοῦν ρυθμικῶς τὴν εἴσοδον τοῦ ἐνιαίου θέματος τοῦ ὅλου τεμαχίου. Τὸ θέμα, ἀντιθέτως μὲ τὰ συνήθως παραδεδεγμένα δὲν ἐμφανίζεται ἀμέσως ἀκέραιον. Τοῦναντίον, ἀπὸ διάφορα σημεῖα τῆς ὀρχήστρας ἐκπηδοῦν, ἐδῶ ἢ κεφαλῇ, ἐκεῖ ἢ κατὰ ληξίς, ἀλλοῦ τὸ σῶμα τοῦ θέματος. Βαθμῆδὸν συντελεῖται ἡ προσαρ-

μογή τῶν μελῶν τοῦ θέματος, τὸ ὁποῖον τότε παρουσιάζεται ἀκέραιον, συνοδευόμενον ἀπὸ κανόνα καὶ περιστοιχιζόμενον πανταχόθεν ἀπὸ τὰ πολυφωνικά παιχνίδια τῶν ἐγγυρόδων καὶ τῶν ξυλίνων. Μὲ ἀρμονικὰς, διτόνους ἰδίως μεταλλαγὰς, τὸ θέμα ἀναπτύσσεται ἐπὶ τῶν ἰδικῶν του στοιχείων, πρῶτον μελωδικὰ καὶ κατόπιν ρυθμικά, ἕως οὔτου τὰ χάλκινα τὸ ὁδηγήσουν εἰς τὴν κατακλιδα δι' ἑνὸς βαθμιαίου crescendo.

Νανούρισμα.

Τὰ ἔγχορδα μὲ σουρτίνες ἀπλώνουν μίαν συμπαγῆ ἀρμονικὴν μάζαν, ἐπάνω ἀπὸ τὴν ὁποίαν τραγουδοῦν διαδοχικὰ τὸ θέμα τέσσαρα ὄργανα σόλο: τρία ξύλινα (φογκόττο, κλαρινέττο, φλάουτο) καὶ ἕνα βιολί.

Τὰ ὄργανα αὐτὰ ἐκτελοῦν ἕνα τετράφωνον διάλογον, ὃ ὁποῖος ἀναπτυσσόμενος φθάνει διὰ τοῦ crescendo εἰς τὸ κορυφωμα τοῦ κομματιοῦ. Κατόπιν ὀλίγον κατ' ὀλίγον ἢ ἡχητικὴ μάζα χάνει εἰς δύναμιν, ἐνθ' εἰς ἕκαστον ἐκ τῶν ὄργάνων σόλο, προστίθεται ὡς συνοδεία εἰς ἀπόστασιν μικρῆς, μεγάλης ἢ ἠδύσημης τρίτης, τὸ ἕτερον ὄργανον τῆς οικογενείας, (δηλ. τὸ πρῶτον φραγκόττο παίρνει τὸ δεύτερον, τὸ πρῶτον κλαρινέττο τὸ δεύτερον κλπ.), ἵνα ἐν τέλει οὖσῃ τὸ τεμάχιον διὰ μιᾶς ἑακρεμοῦς συγχορδίας τονικῶς δεσποζούσης.

Χορός.

Ἀποτελεῖται ἀπὸ δύο στροφὰς καὶ μίαν coda. Ὡς κλίμακας χρησιμοποιοῖ τὴν διπλὴν ἀνατολικήν, τὴν ὑποδωρικὴν καὶ τὴν χρωματικάν, μὲ ἀπλᾶς ἢ διτόνους ἀρμονικὰς ὑπενδύσεις. Τὸ ἀγγλικὸν κέρας ἐκθέτει ἕνα ἀπὸ τὰ κύρια θέματα, τὸ δὲ κλαρινέττο τὸ δεσπόζον θέμα. Τὰ δύο μαζί, μὲ τὰς ἐνδιαμέσους ἀναπτύξεις συμπληρώνουν τὴν πρώτην στροφὴν. Ἡ δευτέρα εἶνε καθ' ὅλα ὁμοίμορφος μὲ τὴν πρώτην, ἀλλὰ περισσότερον ἀνεπτυγμένη. Ἡ τελικὴ coda ἐπιναφίρει τὸν κεντρίσκον ρυθμὸν καὶ συμπληρώνει ἀρχιτεκτονικῶς τὸν χορὸν.

ALB. ROUSSEL

Συμφωνία εἰς σολ ἑλασσον

Γεννηθεὶς εἰς Tourcoing τὸ 1868, ὁ Ἀλβέρτος Ρουσσέλ δὲν προορίζετο διὰ τὸ μουσικὸν στάδιον. Μαθητὴς τῆς Ναυτικῆς Σχολῆς ἐξῆλθεν ἐκείθεν ὡς σημαιοφόρος τὸ 1894 ὅμως παρητήθη διὰ τὴν ἐπιδοθῆναι εἰς τὴν μουσικὴν. Ἐσοπύδασεν ἀρχικῶς ὑπὸ τὸν Gigout, ἀπὸ δὲ τοῦ

1898 ηχοποιήθησε τὰς παραδόσεις τοῦ d'Indy εἰς τὴν *Schola Cantorum*, ἐνθα μάλιστα ἐδίδαξεν ἀντίστιξιν μεταξὺ 1902-1914.

Ἐὰν ὁ Ἀλβέρτος Ρουσσέλ πρέπει νὰ καταταγῆ μεταξὺ τῶν ὀπαδῶν τῆς *Schola*, λόγῳ τῶν κυριαρχούντων χαρακτηριστικῶν τῆς τέχνης του καὶ τοῦ τρόπου καθ' ὃν ἐννοεῖ καὶ ἀναπτύσσει αὐτὴν συμφωνικῶς, εἶνε ἀναμφισβήτητον ἐπίσης διὰ πρέπει νὰ θεωρηθῆ ταυτοχρόνως ὡς ἓκ τῶν λεπτοτέρων χειριστῶν τοῦ χρώματος ἐν τῇ μουσικῇ, ὡς ὑπέροχος ἁρμονιστής, πρὸς τὸν ὅποιον δὲν εἶνε ξένα αἱ λεπτότητες τῶν ἁρμονικῶν συνθέσεων τοῦ Ντεμποουσσά, ἢ χοῆσις τῶν μὴ λυομένων ἐπερδείσεων καὶ ἡ τολμηρότης τοῦ γραφίσματος.

Ἐὰν εἰς ταῦτα προσθεθῶσι, τὸ βαθὺ αἶσθημα τῆς φύσεως καὶ ἡ ἐξαιρετικὴ εὐκολία μεθ' ἧς ἐξωτερικεῖται μουσικῶς τὸ αἶσθημα, διὰ τρόπου καθ' ἑξοχὴν ποιητικοῦ καὶ ὄνειροδούς, λαμβάνει κανεὶς μίαν ἰδέαν τῆς γοητείας ἢ ὁποία ἐκφεύγει ἐκ τῆς μουσικῆς του καὶ διὰ τῆς ὁποίας ἠδυνήθη νὰ κατακτήσῃ καὶ ἐκείνους ἀκόμη τοὺς ὁποίους τρομάζει ἡ νεωτέρα τεχνική.

Τὰ προτερήματα ταῦτα ἀνευρίσκομεν εἰς τὰς μελωδίας του, εἰς σελίδας τινὰς τοῦ Τριό εἰς μι ὕψειν, τῆς σονάτας διὰ βιολίον καὶ πιάνο, ἀκόμη ὅμως περισσότερο εἰς τὰ ἔργα του δι' ὀρχήστραν ὡς τὸ συμφωνικὸν πρελούτιο διὰ τὴν Ἄνάστασιν τοῦ Τολστόη, τὸ *Ποίημα τοῦ Δάσους*, εἰς τὸ συμφωνικὸν ποίημα: *Γιὰ μιὰ ἐαρινὴ ἑορτή*, εἰς τὸ πνευματικὸν μπαλέτο: *Τὸ συμπόσιον τῆς ἀράχνης* καὶ εἰς τὴν σήμερον ἐπιτελουμένην *Συμφωνίαν εἰς σολ ἔλασσον*, ἐξαιρετικῆς μουσικῆς ἀρχιτεκτονικῆς καὶ τολμηρότητος. Ὁ Ρουσσέλ ἔδωκεν ἐπίσης εἰς τὴν Ὀπερὰ τῶν Παρισίων τὸ μπαλέτο *Padmavati*.

Ἡ Συμφωνία εἰς σολ ἔλασ, ἔργον 42 τοῦ Alb. Roussel ἐπαίχθη διὰ πρώτην φοράν ἐν Βοστώνῃ παρὰ τῆς Boston Symphony Orchestra τῆς διευθυνομένης παρὰ τοῦ Κονσεβίτσαν, ἐν Παρισίοις δὲ τὸ 1931.

Ἀκολουθεῖ τὴν κλασσικὴν μορφήν τῆς Συμφωνίας εἰς τέσσαρα μέρη—Allegro, vivo Adagio—Scherzo καὶ Finale (Rondeau). Μέσα σὲ ἓνα ἐπιμόνον καὶ ἐνεργητικὸν ρυθμόν, ὁ ὁποῖος δεσπάζει τοῦ πρώτου μέρους, ἐμφανίζεται τὸ πρῶτον θέμα:

Allegro vivo

1

Oboi

mf

νευρώδες και ήρωϊκόν εις τὰ βιολία, εὐθναύλους και ὄξυαύλους. Ἐνα δεύτερον θέμα :

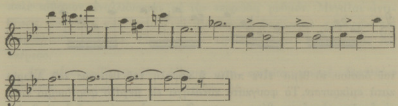
2

mp Dolce

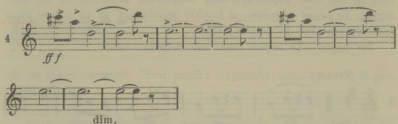
ὀμαλότερον και με χαρμηκῆρα ἐντελῶς ἀντίθετον, παρουσιάζεται συνοδουόμενον ὑπὸ τῆς ἀρκας και τῆς celesta, ἐνῶ ὑπόκωφα ἐξακολουθεῖ ὁ ἐπίμονος ρυθμὸς τῆς ἀρχῆς, μέχρις οὗ ἐξαφανισθῆ διὰ τὴν δώση θέσιν εις ἓνα ποιμενικόν θέμα :

3

mf

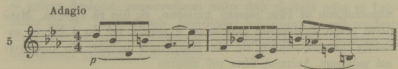


ἐκτελούμενον ἀπὸ τὸν πλαγίαυλον, συνοδεῖα τῶν ξυγχορδων. Ἡ ἀνάπτυξις μᾶς ἐπαναφέρει εἰς τὸν ἀρχικὸν ἐνεργητικὸν ρυθμὸν, ὁ ὁποῖος δι' ἐνὸς crescendo καὶ allargando καταλήγει εἰς τὸ θέμα :

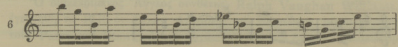


τὸ ὁποῖον καὶ εἶνε τὸ Leit-Motiv τῆς ὅλης Συμφωνίας, παρουσιαζόμενον καὶ εἰς τὰ ὑπόλοιπα μέρη. Ἡ ἐπανάληψις μᾶς ὀδηγεῖ εἰς τὸν δεσποζόντα ἐνεργητικὸν ρυθμὸν διὰ τοῦ ὁποῖου καταλήγει τὸ πρῶτον μέρος, ἄγρια καὶ ρυθμικά.

2ον μέρος.—Τὸ Adagio εἰς μορφὴν Lied, διεξάγεται μέσα σὲ αἰμόσφαιρα πολὺ παθητικὴν καὶ τραγικὴν. Τὸ θέμα του :



εἶνε ἀκριβῶς ἡ κεφαλὴ τοῦ ὑπ' ἀρ. 4 Leit-Motiv, μεταμορφωμένου. Τὸ μεσαῖον μέρος τοῦ Adagio παρουσιάζει τὸ fugato :

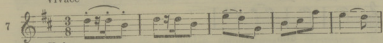




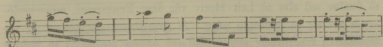
τοῦ ὁποῖου τὸ θέμα εἶνε πάλιν ἡ κεφαλὴ τοῦ θέματος τοῦ Adagio κατὰ σμίκρυνσιν. Τὸ φουγάτο καταλήγει εἰς μεγάλο φορτίσμιμο κατὰ τὸ ὁποῖον τὸ κύριον θέμα παρουσιάζεται ταυτοχρόνως ἀπὸ τὰ βιολία κατὰ μεγέθυνσιν. Μετὰ τὸ κορύφωμα αὐτὸ τοῦ πάθους ἀκολουθεῖ ἕνα μεγάλο diminuendo, διὰ τὸ ἐπανέλθῃ πάλιν τὸ κύριον θέμα (μορφὴ Lied), τὸ ὁποῖον ἐκ νέου φθάνει εἰς crescendo ὡς τελευταῖον ζέσπασμα, μετὰ τὰς πολλὰς χαρακτηριστικὰς διαφωνίας συγκοπὰς εἰς τὰς σάλπιγγας. Τὸ μέρος τελειώνει μετὰ ἐπιφθὸν πιανίσσμο, μετὰ τὸ κύριον θέμα ἐκτελούμενον ἀπὸ τὸ βιολίον - σόλο.

3ον μέρος.—Τὸ κύριον θέμα τοῦ σκέρτσου

Vivace



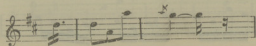
Vni



παρουσιάζεται μετὰ βίφου χαρῶν ὁμοφώνου, εἰς ὅλα τὰ ἔργα. Μετὰ ὀλίγα μέτρα, ἐπανέρχεται φορτίσμιμο ἡ κεφαλὴ τοῦ ἀρ. 4 διὰ τὸ κατὰ τὴν μεταμορφωμένην εἰς τὸν ἐνεργητικὸν ρυθμὸν τῶν τυμπάνων καὶ χαλκίνων. Δεύτερον θέμα τοῦ σκέρτσου



Ob.



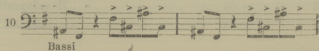
πολύ αβήριον ἐναλλάσσεται μὲ τὸν νευροῦδι ρυθμὸν. Μεγάλα ἀντιθέσεις, ἀπότομα φορτίσσιμο καὶ πιανίσσιμο, ἐναλλαγὰι χαροπῶν καὶ ἐνεργητικῶν θεμάτων, δημοιορογούν τὴν ἰδιατέραν ἀτιμόοφαιραν τοῦ ἀκέρτοο.

4ον μέρος.—Τὸ *finale* Allegro con spirito, μορφή ἐλευθέρου Rondeau, παρουσιάζεται μὲ τὸ κύριον θέμα:

Allegro con spirito



εἰς τὰ ξύλινα πνευστὰ Ἔνα μεγάλο crescendo καταλήγον εἰς τὸ ρυθμικὸ σῆμα:



τὸ ὁποῖον θὰ ἔχη μεγάλην σημασίαν διὰ τὴν ἀνάπτυξιν, διακόπτει τὸ εὐθυμον ἕφος διὰ τοῦ ὁποῖου ἀρχίζει τὸ κύριον θέμα, 9. Τοῦτο ἐξελλίσσεται εἰς παθητικὸν χαρακτῆρα διὰ τὰ διακοπή ἀπὸ τὸν ἀνώμαλον καὶ γεμάτων συγκοπὰς ρυθμὸν (ἀρ. 10). Τὸ κύριον θέμα μετ' ὀλίγων δίδει λαβὴν εἰς ἀνάπτυξιν διὰ τὰ καταλήξει εἰς μεγάλο diminuendo, ὅπου σὲ χρόνον Andante, παρουσιάζεται πάλιν ἀπὸ τὸ βιολι σόλο, τὸ Leit-Motiv ἀρ. 4. Ἡ περαιτέρω ἐπανάληψις καὶ ἀνάπτυξις τοῦ rondeau μᾶς ὀδηγεῖ εἰς μεγάλο stringendo καὶ allargando διὰ καταλήξει εἰς ἀποθεωτικὴν ἔκφρασιν Leit-Motiv.

R. VAUGHAN WILLIAMS

Οἱ Σφῆμες

Ὁ διακεκριμένος Ἄγγλος συνθέτης Ralph Vaughan Williams, ἐγεννήθη τὸ 1872 ἐν Down Ampney καὶ ἐσπούδασε μουσικὴν ὑπὸ τοὺς Parry καὶ Stanford καὶ ἀργότερον ὑπὸ τὸν Bruch ἐν Βερολίῳ

καὶ ὑπὸ τὸν Ραβὲλ ἐν Παρισίοις. Διδάκτωρ τοῦ Πανεπιστημίου τῆς Κανταβουγίας εἶνε ἐπίσης ἐξαιρετος δεξιότηχης τοῦ ἐκκλησ. ὄργανου. Ὁ Vaughan Williams ἀνήκει εἰς τοὺς ἄγγλους συνθέτας τοὺς ἀκολουθοῦντας τὰς συγχρόνους τάσεις τῆς τέχνης, διακριθεὶς κυρίως εἰς ἔργα φωνητικῆς μουσικῆς, μεταξὺ τῶν ὁποίων: *The house of life* (Rosetti), *Songs of Travel* (Stevenson), *Willowood* (κινάτα ἐπὶ στίχων τοῦ Rosetti) κλπ.

Ἐγράψεν ἐπίσης σκηναίην μουσικὴν διὰ τοὺς «Σφηκας» τοῦ Ἀριστοφάνους καὶ τὴν «Ἰριγένειαν» τοῦ Εὐριπίδου. Ἡ εἰσαγωγή τῶν «Σφηκῶν» εἶνε μουσικὴ ἀναπαράστασις τῆς ὁμωνύμου κωμωδίας πλήρης πνεύματος καὶ μὲ γραφικὰς τάσεις. Ἐκτὸς τῶν ἀνωτέρω ἔργων ὁ ἄγγλος συνθέτης ἔγραψε οἰωρὰν σημαντικῶν συνθέσεων, ὡς ἡ *Sea-Symphony*, μίαν *Βουκολικὴν Σούταν*, *The garden of Proserpina* διὰ βαρῦτονον καὶ ὀρχήστραν κλπ.

ΤΙΜΑΙ ΕΙΣΙΤΗΡΙΩΝ

	Γεν. Δοκιμῆς	Συμφωνικῆς
Θεωρεῖον Α'	Λογ. 60.—	Ἐξηγητικὰ
Πλατεῖα.	» 50.—	100.—
Ἀμφιθέατρον Α'.	» 50.—	100.—
Ἀμφιθέατρον Β'.	» 50.—	80.—
Ἐξώστης.	» 40.—	60.—
Θεωρεῖον Β'.	» 35.—	50.—
Ὑπερώων	» 25.—	30.—

Τὰ εἰσιτήρια πωλοῦνται εἰς τὸ Ταμεῖον τοῦ Ἰωδείου Ἀθηνῶν
(Ὀδὸς Πειραιῶς τετλ. 54-82) καὶ εἰς τὸ Θέατρον «Ὀλύμπια».

and for the Public in England. ...

	1848	1849	1850
Yardley	100	100	100
Geogley B	100	100	100
Edenryc	100	100	100
Austinryc A	100	100	100
Austinryc B	100	100	100
Illinryc	100	100	100

The original manuscript of the ... (Oxford University Press, 1850)

