



Ω Δ Ε Ι Ο Ν  
Α Θ Η Ν Ω Ν

1910, 1911

1912, 1913

1914, 1915

1916, 1917

1918, 1919

1920, 1921

1922, 1923

1924, 1925

1926, 1927

1928, 1929

1930, 1931

1932, 1933

1934, 1935

# ΩΔΕΙΟΝ ΑΘΗΝΩΝ

1871

ΣΥΝΑΥΛΙΑ ΤΗΣ ΣΥΜΦΩΝΙΚΗΣ ΟΡΧΗΣΤΡΑΣ

ΘΕΑΤΡΟΝ ΟΛΥΜΠΙΑ

*Δευτέρα 28' Ιανουαρίου 1935, ὥραν 6.30' μ.μ. ἀκριβῶς*

## ΣΥΝΑΥΛΙΑ

ΕΚΤΗ ΣΥΝΔΡΟΜΗΤΩΝ

ΤΗΣ

ΣΥΜΦΩΝΙΚΗΣ ΟΡΧΗΣΤΡΑΣ

ΤΟΥ

# ΩΔΕΙΟΥ ΑΘΗΝΩΝ

1893 - 1935

ΔΙΕΥΘΥΝΤΗΣ ΟΡΧΗΣΤΡΑΣ

## ΔΗΜ. ΜΗΤΡΟΠΟΥΛΟΣ

ΣΟΛΙΣΤ

### ΡΕΝΑ ΚΥΡΙΑΚΟΥ

Πιάνο

### Φ. ΒΟΛΩΝΙΝΗΣ

Βιολίον

*Τὴν Κυριακὴν 27' Ιανουαρίου, ὥραν 11 π.μ.*

**ΓΕΝΙΚΗ ΔΟΚΙΜΗ**

Τιμὴ ἀναλυτικῶν προγράμματος Δρ. 5.

ΕΚΔΟΤΙΚΟΣ ΟΙΚΟΣ "ΕΛΕΥΘΕΡΟΥΔΑΚΗΣ,, Α.Ε.  
ΕΝ ΑΘΗΝΑΙΣ

**ΕΚΠΤΩΣΕΙΣ**

**ΑΠΟ**

**50% - 75%**

**ΖΗΤΗΣΑΤΕ**

**ΚΑΤΑΛΟΓΟΝ ΒΙΒΛΙΩΝ**

**ΠΑΡΕΧΟΜΕΝΩΝ ΕΙΣ ΤΙΜΑΣ**

**ΕΞΑΙΡΕΤΙΚΗΣ ΕΥΚΑΙΡΙΑΣ**

# ΠΡΟΓΡΑΜΜΑ

## ΜΕΡΟΣ ΠΡΩΤΟΝ

1. *Συμφωνία* εις Μι μεῦζ. . . . . FR. SCHUBERT  
(Felix Weingartner)

I. Adagio. Allegro

II. Andante

III. Scherzo. Allegro deciso

IV. Allegro vivace  
ὑπὸ τῆς ὀρχήστρας  
(πρώτη ἐκτέλεσις)

2. *Κοντσέρτο* εις Λα μεῦζ. . . . . W. A. MOZART

I. Allegro aperto

II. Adagio

III. Tempo di Menuetto — Allegro —  
Menuetto

Ὁ κ. Φρ. Βολωνίης  
καὶ ἡ ὀρχήστρα

## ΜΕΡΟΣ ΔΕΥΤΕΡΟΝ

3. *Κομμάτι γιὰ ὀρχήστρα* . . . . . ΧΑΡ. ΠΕΡΙΨΕΣΑ

ὑπὸ τῆς ὀρχήστρας  
(πρώτη ἐκτέλεσις)

4. *Κοντσέρτο* εις Λα . . . . . ROB. SCHUMANN

I. Allegro affettuoso

II. Intermezzo. Andantino gracioso

III. Allegro vivace

Ἡ Δνίς Ρένα Κυριακοῦ  
καὶ ἡ ὀρχήστρα

5. *Δόεγκριν* . . . . . RICH. WACNER

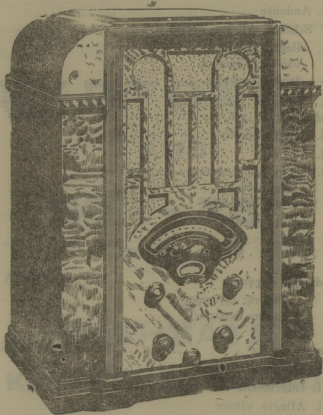
Πρελούδιο ἐκ τῆς 3ης πράξεως  
ὑπὸ τῆς ὀρχήστρας

Πιάνο τῆς Συμμαχίας: STEINWAY & SONS

Ἀντιπρόσωπος: Ε. Τσαμουρτζής

# ΑΤΤΟΤΕΡ ΚΕΝΤ

## ΡΑΔΙΟ 1935



Παγκόσμιος λήψις: βραχέων, βραχυτάτων, μεσαίων και μακρών κυμάτων—Αυτόματος λήψις Σταθμών—6 μεταβλητοί συμπυκνωταί—Αυτόματος διπλή κεραία—Χωριστοί συμπυκνωταί διά τὰ βραχέα κύματα—Μεγάλη ποιότης ἀποδόσεως (High Fidelity)—Σάδουον Τιούνιν (Shadow Tuning)—Δύο ταχύτητες συντονισμού—Αυτόματος ἐνθμιστής ἐντάσεως.

ΠΑΠΑΡΗΓΟΠΟΥΛΟΣ 9-ΑΘΗΝΑΙ

## ΕΙΔΟΠΟΙΗΣΙΣ

FR. SCHUBERT

*Συμφωνία εις Μι μείζον*

Ἡ Συμφωνία εις Μι μείζον εὐρίσκεται εις ἓνα σκίτσο δι' ὀρχήστραν τοῦ Σοῦμπερτ, χρονολογούμενον ἀπὸ τὸν μῆνα Αὐγούστου τοῦ 1821. Τὸ σκίτσο αὐτὸ περιλαμβάνει τὴν πλήρη ὀρχήστραν τῶν 110 πρώτων μέτρων τοῦ πρώτου μέρους· τὸ ὑπόλοιπον μέχρι τοῦ τελευταίου μέτρου τοῦ φινάλε εἶναι σημειωμένον εις τὰ κείρια μέρη τῶν πρωτευόντων ὀργάνων, συγνάαις δὲ εἶναι σχεδιασμένη ἡ ἑναρμόνισις, ἡ πορεία τῶν φωνῶν καὶ οἱ ρυθμικοὶ τύποι τῆς συνοδείας. Ὁδῶς ἡ παρτιτούρα (σκίτσο 170 σελίδων περίπου) ἐμφανίζει ὅλην τὴν ἀρχιτεκτονικὴν τῶν τεσσάρων μερῶν καὶ καθορίζει τὰ χρώματα τῆς ὀρχήστρας· ταυτοχρόνως προσδιορίζει εἰς ἀρκετὰ σημεῖα τὴν ὀριστικὴν μορφήν τῆς Συμφωνίας.

Τὸ χειρόγραφον εὐρίσκεται ἡμέτερον εις τὸ Royal College of Music τοῦ Λονδίνου, ἀφοῦ ἐπέλασεν ἀπὸ τὰ χέρια τοῦ Φερδινάνδου Σοῦμπερτ (ἀδελφοῦ τοῦ Φριγκόσκου) εἰς τὰ χέρια τοῦ Φέλιξ Μένδελσον (1846) καὶ τοῦ Παύλου Μένδελσον (ἀδελφοῦ τοῦ Φέλιξ) καὶ εἶτα εἰς τὰ τοῦ μουσικογράφου George Grove (1868).

Ὁ Φέλιξ Βάινγκάρτνερ ὅστις διασκεύασε τὴν παρτιτούραν τῆς Συμφωνίας, καταστήσας δυνατὴν τὴν ἐκτέλεσίν της, ἐφρόντισε μὲ κάθε τρόπον νὰ σιβασθῇ τὰς προθέσεις τοῦ Σοῦμπερτ. Τὸ δεύτερον καὶ τὸ τρίτον μέρος ἀπομακρύνονται ἀπὸ τὸ σχέδιον τοῦ Σοῦμπερτ εἰς μερικὰ μόνον ἀσήμαντα σημεῖα. Μόνον εἰς τὸ πρῶτον καὶ τὸ τελευταῖον μέρος ἡ διασκευή εἶναι κατὰ τι βραχυτέρα τοῦ πρωτοτύπου.

## ΕΙΔΟΠΟΙΗΣΙΣ

---

*Εἰς τὰ προγράμματα τῶν Συναυλιῶν τοῦ Ὁδείου Ἀθηνῶν γίνονται δεκταὶ πρὸς καταχώρησιν διαφημίσεις. Διὰ τοὺς ὄρους καὶ πᾶσαν σχετικὴν πληροφορίαν οἱ ἐνδιαφερόμενοι δύνανται νὰ ἀπευθινθῶσιν εἰς τὰ Γραφεῖα τοῦ Ὁδείου Ἀθηνῶν (ὁδὸς Πειραιῶς τηλέφ. 25-351) καθημερινῶς 9-12 π.μ. καὶ 4-8 μ.μ.*

### ΤΙΜΟΛΟΓΙΟΝ

#### ΚΑΤΑ ΣΥΝΑΥΛΙΑΝ

Ὅλοκληρος Σελὶς	..... Δεχ.	200. -
Ἡμίσεια Σελὶς	..... >	100. -
Τέταρτον Σελίδος	..... >	50. -

ΠΑΡΑΔΙΤΟΠΕΔΟ 9-10



## X. ΠΕΡΠΕΣΑ

*Κομμάτι δι' ορχήστραν.*

Τὸ ἔργον ἀποτελεῖται ἀπὸ τρία μέρη: *adagio*, *allegro* καὶ *finale* τὰ ὅποια ἀποτελοῦν μίαν συνεπτυγμένην τριμερῆ Συμφωνίαν. Διὰ τῆς διατάξεως ταύτης ἀποσκοπεῖται νὰ μὴ παρουσιαῖται ὡς αὐτοτελὲς ἕκαστον τῶν μερῶν ἀλλ' ἕκαστον ἐξ αὐτῶν ἐξελισσόμενον νὰ ὀδηγῆ πρὸς τὸ ἐπόμενον.

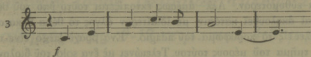
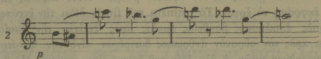
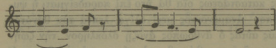
Ὡς πρὸς τὸ περιεχόμενον τῆς ἡ σύνθεσις εἶνε μουσικὴ περιγραφὴ κρισιμοτάτης ψυχικῆς καταστάσεως οἷα θὰ ἦτο ἐπὶ παραδείγματι ἡ ψυχικὴ διάθεσις ἀνθρώπου ἀναμένουτος μετ' ὀλίγα λεπτὰ τὸν θάνατόν του. Κατὰ τὰς στιγμὰς αὐτὰς ὁ ἄνθρωπος ἀναζητῆ δλόκληρον τὴν ζωὴν του. Ἡ ἰκανότης του, τοῦ συναισθάνεσθαι, ἐντείνεται, ἐντὸς βραχυτάτου χρονικοῦ διαστήματος εἰς τὸν ὑψιστον βαθμόν. Αὐτὸ ἀκριβῶς ἐπιζητεῖ νὰ ἐκφράσῃ τὸ ἔργον. Τὸ *ostinato* τοῦ *finale* δίδει τὴν ἐντύπωσιν συνεχοῦς ἐπικλήσεως βοηθείας ὁμοίας πρὸς ἐκείνην τὴν ὅποιαν ἀναπέμπει πρὸς τὸν οὐρανὸν ἄνθρωπος διατρέχων κίνδυνον θανάτου. Ἐκτὸς ἐπεισοδίων τινῶν, ἡ ὅλη ἰδέα τοῦ ἔργου εἶναι τραγικὴ. Μὲ βαρὺν ρυθμὸν ἐξελίσσεται τὸ θέμα 1. τοῦ *Adagio*. Ἀκολουθεῖ δευτερευόν θέμα εὐθυμότερον. Ἄλλ' ἀμέσως ἐκτοπίζεται τοῦτο ὑπὸ τοῦ θέματος 1. καὶ ἀκολουθεῖ κατόπιν, μὲ ἰδιαιτέρον ἄλγος τὸ θέμα 2 καταληγὸν ἐν τέλει εἰς τὸ κορυφωμα τοῦ *adagio*. Ἐνα βραχὺ *largo* εἶνε τὸ τελευταῖον τμήμα τοῦ μέρους τούτου. Τελειώνει μὲ ἓνα *solo* τοῦ βιολοτσέλλου ἀλλὰ καὶ αὐτὸ σιωπῆ καὶ δὲν παραμένει παρὰ μόνον ὁ ἀνατριχαστικὸς ρυθμὸς τῶν κρουσῶν, ὁ ὁποῖος χαρακτηρίζει τὸ ἀκολουθοῦν *allegro*. Μετὰ μίαν βραχεῖαν κορώναν ἀκολουθεῖ ὁ ἀνήσυχος ρυθμὸς τοῦ μικροῦ τυμπάνου, ὀξεῖα κραυγὴ τοῦ κλαρινέττου καὶ ἀπότομον ἔξορμῆ τὸ κύριον θέμα τοῦ *allegro* (θέμα 3) μὲ τὸν ὀδυνηρόν του χαρακτήρα. Μαζὺ μὲ ἄλλα θέματα, τὰ ὅποια ἔπειτα προχωροῦν, ἐπεξεργασμένα ἀντιστικτικῶς, ἐξελίσσεται δυναμικῶς τὸ μέρος αὐτὸ καὶ καταλήγει εἰς τὸ πῆλκος πάθους θέμα 4. τὸ ἐκτελούμενον *unissono* ὑπὸ τῶν ἔγχορδων.

Μὲ κραυγὴν πόνου διακόπτεται βιαίως τὸ μέρος αὐτὸ χωρὶς νὰ ἐπαναληφθῆ καὶ ἀμέσως ἀκολουθεῖ τὸ *finale* τὸ ὁποῖον ἀναλαμβάνει τὴν σφοδρὰν ὀρμὴν τοῦ *allegro* καὶ τὴν ἐπιτείνει μέχρι μανίας.

Τὸ ὑπ' ἀρ. 5. δευκνύει δύο θέματα τοῦ *finale*. Τὰ δύο αὐτὰ θέματα ἐξελίσσονται καὶ ἐντείνονται μέχρι μανίας καὶ καταλήγουν, ἀντιστικτικῶς μὲ τὸ θέμα 6, εἰς σωστὴν θύελλαν τῆς ορχήστρας ἡ ὅποια δια-

κόπτεται αφηνίδως· παραμένει μόνον ὁ ρυθμικὸς γδούπος τῶν κρουσῶν, ἐπαναλαμβανόμενος ὑπὸ τοῦ ξυλοφώνου, τὸ ὁποῖον κροτεῖ ὀπως ὁ χάρος μὲ τὰ ὄστα του, καὶ χάνεται τέλος μέσα εἰς ἓνα pianissimo ..

Τὸ «Κομμάτι δρχήστρας» τοῦ κ. Χ. Παπέσσα ἐνγε τοῦ Πρώτου Μπενεακίου Μουσικοῦ Βραβείου τῆς Ἀκαδημίας Ἀθηνῶν.

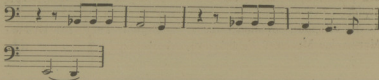


5. Θέμα τῆς ἀτελεισίας. Τὸ ἀντίκρουσμα τοῦ θανάτου.



κτλ.

## 6. Ἐπικλήσεις βοηθείας



R. WAGNER

**Lohengrin**

(Πρελούδιο 3ης πράξεως)

Τῆς τρίτης πράξεως τοῦ «Λόεγκριν» προτάσσεται ἕνα πρελούδιο, τὸ ὁποῖον εἰς τὴν σκέψιν τοῦ Βάγνερ ἀποτελεῖ ἕνα εἶδος ξεχωριστῆς μουσικῆς εἰκόνας, προωρισμένης ν' ἀποδώσῃ διὰ τῆς ὀρχήστρας ἐκεῖνον τὸ ὁποῖον δὲν ἤθελε νὰ παρουσιάσῃ ἀπὸ σκηνῆς: «τὸν θύρνον καὶ τὴν μεγαλοκρέπειαν τῶν γάμων». Ὅλοι γνωρίζουν τὴν σπινθηροδόλον αὐτὴν σελίδα, τὴν γενομένην δημοφιλεστάτην κατ' ἀρχὰς ἀπὸ τὰς συμφωνικὰς συναυλίαις, ὑπὸ τὸ ἀνακριβὲς ἐν μέρει ὄνομα: «γαμήλιον ἐμβατήριον»· διότι μόνον τὸ πρῶτον θέμα τοῦ τρίου θὰ ἠμποροῦσε νὰ ὀνομασθῇ *tempo di marcia*.

Τὸ ὑπόλοιπον εἶναι ἔκρηξις θορυβώδους καὶ ἀγρίας σχεδὸν χαρᾶς. Ἡ ἠχητικότης, χάρις εἰς τὴν εὐτυχῆ χρῆσιν τῶν χαλκίνων, φθάνει εἰς ἕνα βαθμὸν δυνάμεως ἀγνώστου ἕως τότε καὶ ἡ ὁποία οὐδέποτε ἔκτοτε ὑπερεβλήθη· ἡ ὀρμηὶ ξεσπᾷ μὲ ὑπεράνθρωπον σχεδὸν δύναμιν καὶ θὰ ἔλεγε κανεὶς ὅτι μὴ ἠρωϊκῆ πνοῆ περνᾷ ἀπὸ ὅλον αὐτὸ τὸ θαυμάσιον πρελούδιον.

ΤΙΜΑΙ ΕΙΣΙΤΗΡΙΩΝ

	Γεν. Δοκιμῆς	Συνασπίας
Θεωρεῖον Α' . . . . .	Δρχ. 60.—	Ἐξηνητηλιμένα
Πλατεῖα . . . . .	» 50.—	100.—
Ἀμφιθέατρον Α' . . . . .	» 50.—	100.—
Ἐξώστης ἠριθμημένος . . . . .	» 50.—	100.—
Ἀμφιθέατρον Β' . . . . .	» 50.—	80.—
Διάδρομος ἐξώστου . . . . .	» 40.—	60.—
Θεωρεῖον Β' . . . . .	» 35.—	50.—
Ὑπερώων . . . . .	» 25.—	40.—

Τὰ εἰσιτήρια πωλοῦνται εἰς τὸ Ταμεῖον τοῦ Ὁδείου Ἀθηνῶν  
 (Ὁδὸς Πειραιῶς 31 τηλέφ. 25-351) καὶ εἰς τὸ Θέατρον «Ὀλύμπια»  
 καθήμερινῶς 10—1 π. μ. καὶ 4—8 μ. μ.



TABLE III

	1944	1945
...	...	...
...	...	...
...	...	...
...	...	...
...	...	...
...	...	...
...	...	...
...	...	...
...	...	...

The following information is for the year 1944 and 1945. The 1944 data is for the 1944-45 season and the 1945 data is for the 1945-46 season. The 1944 data is for the 1944-45 season and the 1945 data is for the 1945-46 season.



