

ΩΔΕΙΟΝ ΑΘΗΝΩΝ

1871

ΣΥΝΑΥΛΙΑΙ ΤΗΣ ΣΥΜΦΩΝΙΚΗΣ ΟΡΧΗΣΤΡΑΣ

ΘΕΑΤΡΟΝ ΟΛΥΜΠΙΑ

Κυριακή 10 Νοεμβρίου 1935, ώραν 11 π. μ. ακριβώς

ΣΥΝΑΥΛΙΑ

ΤΗΣ

ΣΥΜΦΩΝΙΚΗΣ ΟΡΧΗΣΤΡΑΣ

ΤΟΥ

ΩΔΕΙΟΥ ΑΘΗΝΩΝ

1893 - 1935

ΔΙΕΥΘΥΝΤΗΣ ΟΡΧΗΣΤΡΑΣ

Δ. ΜΗΤΡΟΠΟΥΛΟΣ

ΣΟΛΙΣΤ

ΚΩΣΤΑΣ ΠΕΡΣΗΣ

¹Άσμα

*Μετά την έναρξιν τής Συναυλίας ή είσοδος θα επιτραπῆ
μόνον κατά τὰ διαλείμματα.*

Τιμή αναλυτικῶ προγράμματος Δρ. 5.

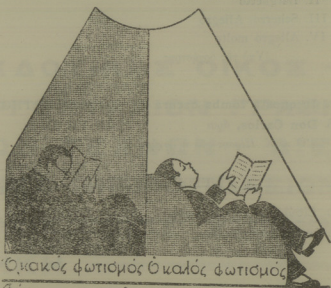
“ΕΛΕΥΘΕΡΟΥ ΔΑΚΗΣ,, Α.Ε.

**ΕΚΔΟΤΙΚΟΣ ΟΙΚΟΣ -
ΕΡΓΟΣΤΑΣΙΟΝ ΓΡΑΦΙ-
ΚΩΝ ΤΕΧΝΩΝ - ΔΙΕ-
ΘΝΕΣ ΒΙΒΛΙΟΠΩΛΕΙΟΝ
ΔΑΝΕΙΣΤΙΚΗ ΒΙΒΛΙΟ-
ΘΗΚΗ** _____

ΖΗΤΗΣΑΤΕ

ΤΕΛΕΥΤΑΙΟΥΣ ΚΑΤΑΛΟΓΟΥΣ

ΓΙΑ ΤΗΝ ΥΓΕΙΑ ΣΑΣ ΧΡΗΣΙΜΟ-
ΠΟΙΗΤΕ ΚΑΛΛΙΤΕΡΟ ΘΩΤΙΣΜΟ



Όκακός φωτισμός Όκαλός φωτισμός

Φέρνει πονοκέφαλα,
μηκνή άδυμία και τό-
σπουδαιότερα, κατα-
στρέφει τή ματία.

Προστατεύει τή
μάτια και χα-
ρίζει ήση και εύ-
δυμία.

ΗΛΕΚΤΡΙΚΗ ΕΤΑΙΡΙΑ Α.Π.

ΣΤΑΔΙΟΥ 4

L. van BEETHOVEN

Δευτέρα Συμφωνία

Ἡ Δευτέρα Συμφωνία εἰς ρε μιϋζ. (ἔργον 36) ἐγράφη τὸ 1802, ἔτος κατὰ τὸ ὅποιον ἡ Ἰουλιέττα Guicciardi ἐπροξένησεν εἰς τὸν Μπετόβεν τὴν πρώτην του ἐρωτικὴν ἀπελπισίαν, ἔτος τῆς τραγικῆς διαθήκης τοῦ Heiligenstadt. Εἶναι περίεργον ἐν τούτοις ὅτι δὲν εὐρίσκει κανεῖς εἰς τὴν Συμφωνίαν αὐτήν, τὴν παραμικροτέραν ἠχώ, τῶν θλιβερῶν γεγονότων ἐπὶ τὰ ὅποια εἶδε τὸ φῶς καὶ ὅτι ἀντιθέτως τὸ ἔργον αὐτὸ εἶναι ἀριστούργημα γεμάτο φῶς, διαπνεόμενον ἀπὸ ὑπεράνθρωπον γαλήνην. Ὁ Κάμιλλος Bellaigue χαρακτηρίζει τὸν φαιδρὸν τόνον τῆς Δευτέρας Συμφωνίας ὡς «ἡρωικὸν ψεῦμα», ὁ δὲ Romain Rolland ὡς θρίαμβον τῆς θελήσεως κατὰ τῆς δυστυχίας. Τέλος ὁ Grove θεωρεῖ τὸ ἔργον τοῦτο ὡς «τὴν κορωνίδα τῆς προεπαναστατικῆς μουσικῆς».

Ἐν πάσῃ περιπτώσει τὸ ἔργον τοῦτο παρουσιάζει μεγάλην πρόοδον παραβαλλόμενον πρὸς τὴν πρώτην Συμφωνίαν¹⁾ αἱ ὀξείαι του μέσα στὴν ψυχὴν τοῦ συνθέτου εἶναι βαθύτεραι καὶ θὰ δώσουν τοὺς καρπὸς των εἴκοσι ἔτη ἀργότερον, εἰς τὴν Ἐνάτην Συμφωνίαν¹⁾. Ἡ εἰσαγωγή, δηλαδὴ τὸ ἀρχικὸν Adagio εἶναι πολὺ ἀνώτερον ἀπὸ τὸ παρεμφερές τῆς πρώτης Συμφωνίας· τὸ Adagio τοῦτο ἔχει βάθος αἰσθήματος καὶ δύναμιν σκέψεως τὴν ὅποιαν οὐδέποτε ἐγνώρισεν ὁ Χάϋδν καὶ ποὺ σπανίως συναντῶμεν εἰς τὸν Μότσαρτ. Τὸ Allegro con brio, ἂν καὶ ἀκολουθοῦν

1) Τὸ ἀρπέζ περὶ τὸ τέλος τῆς εἰσαγωγῆς· καὶ ἡ ἀρχὴ τῆς Ἐνάτης· τὸ τρίο τοῦ Σέρτσο· μερικαὶ λεπτομέρειαι εἰς τὸ Adagio.

τούς γνωστούς κανόνας, διακρίνεται διὰ τὰ κτυπητά του θέματα καὶ τὴν ποικιλοτέραν διάταξιν τῶν φωνῶν· εἰς τὸ μέρος τοῦτο κάμνει ἐν τούτοις ἐντύπωσιν ἢ διαφορὰ τῶν χρωμάτων τῆς ὀρχήστρας μεταξὺ τῶν πνευστῶν καὶ τῶν ἐγγύρδων, τὰ ὁποῖα ὁ Μπετόβεν μεταχειρίζεται μετὰ μεγίστης ἐλευθερίας. Εἰς τὸ Larghetto εἰς $\frac{3}{8}$, ἀνευρίσκομεν τὴν ἀγγελικὴν χάριν τῶν δύο πρώτων διδασκάλων τῆς Συμφωνίας, τὸν παρθενικὸν οὕτως εἰπεῖν τρόπον μὲ τὸν ὅποιον ἐκείνοι ἠσθάνοντο καὶ ἐξεφράζοντο, ὁ Χάυδν καὶ ὁ Μόζαρτ.

Τὸ σκέριστο εἰς ρε μιῆζ, ἀποτελεῖται ἀπὸ συνεχῆ διάλογον γοργότατον καὶ ζωηρότατον, μεταξὺ τῶν tutti καὶ τῶν κυρίων ομάδων τῆς ὀρχήστρας, τῶν ἐγγύρδων καὶ τῶν πνευστῶν. Ὡς χαρακτηριστήρ, τὸ μέρος τοῦτο εἶναι ἀπαραιτίλου λεπτότητος καὶ σπινθηροβολούσης φαιδρότητος. Τέλος, τὸ finale, εἰς $\frac{4}{4}$ alla breve, ὁμοίαις μᾶλλον μὲ rondo τὸ κύριον θέμα του ἔχει χαρακτηριστῆρα ἐντελῶς ἀσυνείηστον διὰ τὸ εἶδος τοῦτο τῆς συνθέσεως καὶ τελειώνει μὲ μίαν coda, ἢ ὁποῖα παρουσιάζεται ἀποτόμως ὕστερα ἀπὸ μίαν ἀπροσδόκητον μετατροπίαν.

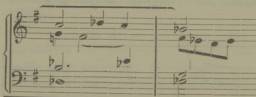
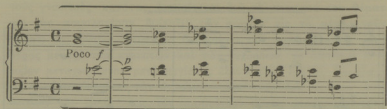
R. WAGNER

Εἰδύλλιον τοῦ Σίγκφρηδ

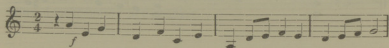
Τὸ 1870, μετὰ τὸν θάνατον τῆς πρώτης του συζύγου, ὁ Βάγνερ ἐνυμφεύθη τὴν κ. Χάινς φον Μπύλωφ, κόρην τοῦ φίλου του Λίστ. Ἐν ἔτος ἀργότερον εἶχεν ἐξ αὐτῆς ἓνα υἱὸν τὸν ὁποῖον ὠνόμασε Σίγκφρηδ.

Ἐπ' εὐκαιρίᾳ τῆς γεννήσεως τοῦ παιδίου, ὥραία τελετὴ ἔλαβε χώραν εἰς Triebtschen· ὁ διδάσκαλος εἶχε κρύψει εἰς τὸν κῆπον τῆς ἐπαύλεως μίαν ὀρχήστραν διευθυνομένην ἀπὸ τὸν Χάινς Ρίχτερ, ἢ ὁποῖα, καθ' ἣν στιγμήν ἢ κ. Βάγνερ ἐνεφανίσθη εἰς τὸν ἐξώστην, ἔπαιξεν ἓνα ὥραϊο κομμάτι συντεθὲν ἀπὸ τὸν εὐτυχῆ πατέρα, ἐπὶ τῇ βάσει ἐνὸς παλαιοῦ γερμανικοῦ νανουρίσματος καὶ ἐκ τεσσάρων θεμάτων εὕρισκομένων εἰς τὴν τρίτην πράξιν τοῦ Σίγκφρηδ· τὰ θέματα ταῦτα εἶναι: ἡ *εἰρήνη*,

θέμα γεμάτο ήρεμίαν και γαλήνην. 'Ο επνος' ο Σιγκφρηδ θησαν-
 ρός τοῦ κόσμου :



μέ ηρεμον ὀλλὰ καὶ παθητικὸν ταυτοχρόνως χαρακτηῖρα. Ἡ ἀπόφρασις ἔ' ἀγαπήση :



Τὸ τεμάχιον τοῦτο ἐξεδόθη τὸ 1877 ὑπὸ τὸν τίτλον: *Εἰδύλιον τοῦ Σιγκφρηδ.*

R. WAGNER

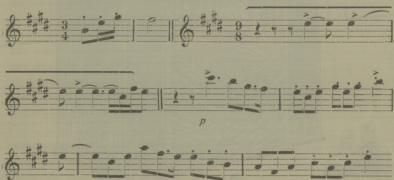
Siegfried

Ψίθυροι τοῦ δάσους

Ἡ ὄρασιότατη αὐτὴ μουσικὴ εἰκὼν ἀπὸ τὴν δευτέραν πράξιν τοῦ «Siegfried», μᾶς παρουσιάζει τὸν ἥρωα τοῦ ἔργου, τὸν Σίγκφρηδ, ὁ ὁποῖος ἔχει πλέον ἀνδρωθῆ, μόνον μέσα εἰς τὸ δάσος. Σκέπτεται καὶ ὄνειροπολεῖ... ἀπὸ τὰ ὄνειρα δμως τὸν βγάζουν οἱ ψίθυροι τοῦ δάσους ποὺ ἀκουοῦνται ἀπὸ παντοῦ καὶ γεμίζον τὴν ψυχὴν του με μυστηριώδη ποίησιν ἀκούει τὸ χαροπὸ κελάδημα τοῦ πουλιοῦ, ἐπάνω ἀπὸ τὸ κεφάλι του καὶ λυπεῖται διότι δὲν ἔμπορεῖ νὰ καταλάβῃ τὴν γλυκεῖά του λαλιά. Προσπαθεῖ νὰ

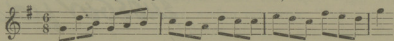
μιμηθῆ τὸ κελάδημά του καὶ κόπτει μὲ τὸ σπαθί του ἕνα καλάμι διὰ νὰ κάμῃ μιὰ φλογέρα· οἱ ἀσχημοὶ ὁμῶς ἤχοι ποὺ βγάζει μὲ αὐτήν, τὸν ἀναγκάζουν νὰ πετάξῃ τὸ πρωτόγονον ὄργανον, ἀντικαθιστῶν αὐτὸ μὲ τὸ ἀργυροῦν του κέρα, ἐπάνω εἰς τὸ ὅποιον παίζει μιὰ εὐθυμη φανφάρα . .

Μουσικῶς ἡ σκηνὴ αὐτὴ ἀποδίδεται μὲ ἕνα ρυθμικὸν σχῆμα εἰς $\frac{3}{4}$, καὶ εἰς τὸν τόνον τοῦ **Μι μείζονος**. Μέσα εἰς τοὺς γεμάτους δροσιὰ καὶ γαλήνην ψιθύρους, διακρίνομεν τὰς σκέψεις ποὺ πιέζουν τὴν ψυχὴν τοῦ νεαροῦ ἥρωος· σκέπτεται ἀρχικῶς τὴν *αγεῖραν τῶν Wälsung*, κατόπιν τὴν μητέρα του, ὅπως τὸ ἀποδεικνύει τὸ θέμα τοῦ «Υἱκοῦ φίλτρον». Διαβλέπει ἐπίσης τὴν ὡραιότητα τοῦ «*Ερωτος*», παρισταμένον ἐδῶ μὲ τὸ θέμα τῆς θεᾶς *Freia*. Τὴν προσοχὴν του ὁμῶς προσελκύει μετ' ὀλίγον τὸ κελάδημα τοῦ πουλιοῦ, μὲ ἕνα γοητευτικὸ μουσικὸ σκοπὸ, τοῦ ὁποίου ἴδου μερικὰ ἀποσπάσματα:



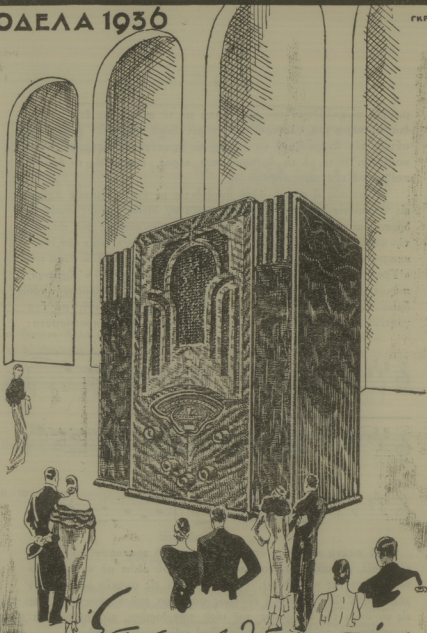
Ἡ σκηνὴ κατὰ τὴν ὁποίαν ὁ Σίγκφρηδ προσπαθεῖ νὰ μιμηθῆ τὸ πουλί, μὲ μιὰ φλογέρα ἀπὸ καλάμι, ποὺ κόβει μὲ τὸ «σπαθί» του (θέμα τῆς «σπάθης»), δίδει ἀφορμὴν εἰς σκηνὴν μὲ κωμικὸν χαρακτήρα· ἀφ' ἑτέρου ἡ εὐθυμος φανφάρα τοῦ κόρνου βασίζεται εἰς τὸ θέμα τῆς «*Κλήσεως τοῦ νιόῦ τῶν δασῶν*», τὸ ὅποιον ἀναμυγνύεται μὲ τὸ θέμα τοῦ «*Σίγκφρηδ φύλακος τοῦ σπαδιοῦ*».

(Κλήσις τοῦ νιόῦ τῶν δασῶν)



ΜΟΔΕΛΑ 1936

ΓΚΡΕΚΑ



Επισκεφθήτε την
Έκθεσίν μας

ΑΤΤΩΤΕΡ ΚΕΝΤ

Πατισσηροποιού 9

R. WAGNER

Βαλκυρία

Τὸ σήμερον ἐκτελούμενον συμφωνικὸν ἀπόσπασμα ἀπὸ τὴν «Βαλκυρίαν» εἶναι ἡ τελικὴ σκηνὴ τοῦ ἔργου τούτου, διασκευασθεῖσα καταλλήλως ἀπὸ αὐτὸν τοῦτον τὸν Βάγνερ, δι' ἐκτελέσεις εἰς συναυλίας.

Εἶναι ἡ σκηνὴ καθ' ἣν ἡ Βρουνχίλδη γονατιστῆ ἐμπρὸς εἰς τὸν πατέρα της, προσπαθεῖ δειλὰ νὰ μαλάξῃ τὴν καρδίαν του. Τοῦ ἐξηγεῖ εἰς ποῖον αἶσθημα ὑπέικεν ὅταν προσεπάθει νὰ σώσῃ δύο ὑπάρξεις πού ἐφλεγεν ὁ ἔρως καὶ πού ὁ θάνατος ἤθελε νὰ χωρίσῃ.

Ἡ σκηνὴ αὕτη — ἀνεξαργτήτως τῆς ὑπερβολικῆς της ἀναπτύξεως ἢ ὅποια τῆς ἀφαιρεῖ μέρος τοῦ ἐνδιαφέροντος — εἶναι μία ἀπὸ τὰς ὥραιότερας πού εὐρίσκομεν εἰς τὴν Τετραλογία. Ἄν ἦτο ὀλίγον βραχυτέρα, μαζί με τὴν ἐπακολουθοῦσαν *μαγχανίαν τοῦ πυρός* θ' ἀπετέλλει ἐν ἀπὸ τὰ καταπληκτικώτερα φινάλε πού ἦτο δυνατόν νὰ φαντασθῆ μουσικός. Ἡ στιγμή εἶναι πράγματι ἐπίσημος. Ὁ Βόταν συγκεκριμένος, ἀλλ' ἀποφασισμένος νὰ τιμωρήσῃ, ἀπαγγέλλει τὴν ἀμείλικτον καταδίκην. Ἡ Βρουνχίλδη θ' ἀποκοιμηθῆ ἐπάνω εἰς ἕναν βράχον θὰ γίνῃ γυναῖκα τοῦ πρώτου διαβάτου πού θὰ τὴν ἐξυπνήσῃ. Ἡ ὑπερρφάνεια τῆς θεᾶς ἐξανίσταται: «Ξεύρεις τί αἷμα τρέχει μέσα στάς φλέβας μου, λέγει στὸν πατέρα της κόρη Θεοῦ, μορῶ νὰ πέσω, στά χέρια τοῦ πρώτου τυχόντος, χωρὶς νὰ ἐντροπιασθῆ ἐκεῖνος πού μοῦ ἔδωκε τὸ φῶς; Κάμε τοῦλάχιστον ὥστε ἐκεῖνος πού θὰ με ξυπνήσῃ νὰ μὴν εἶναι κανένας ἄθλιος!»

Ἔτσι νὰ γίνῃ! λέγει ὁ Βόταν. Θὰ σὲ περιβάλω μ' ἕνα πύρινο δαχτυλίδι ἀρραβῶνος, πού καμμὰ θνητὴ ὡς τώρα δὲν ἐγνώρισε! Αὐτὸς ὁ βράχος, ὁ τριγυρισμένος ἀπὸ φλόγες, νὰ ὀρθώνεται τρομερὸς σὰν τεῖχος ἀνυπέρβλητον, πού κάθε ἄθλιος νὰ φεύγῃ φοβισμένος! Μόνον ἕνας ἦρως θὰ ἠμπορέσῃ νὰ σὲ ξυπνήσῃ, ἕνας θνητὸς ἰσχυρότερος καὶ ἀπὸ ἕνα Θεόν!»

Ὁ Βόταν ἀσπάζεται ἐπὶ μακρὸν τὰ μάτια τῆς κόρης του, ἢ ὅποια ἀμέσως ἀποκοιμᾶται στὴν ἀγκάλην του. Τὴν ἐξαπλώνει στὴν ρίζαν ἐνὸς δένδρου, ἐπάνω στὴν γλῶσση, καὶ κατόπιν με δυνατὴν φωνήν, ἐπικαλεῖται τὸν Loge, τὸν Θεὸν τοῦ πυρός. «Ἐλα στὴ φωνή μου! Ἐλα ὅπως ἄλλοτε, πνεῦμα τοῦ πυρός. Ὑπάκουσέ με. Διὰ σοῦ—φλόγα ζωντανή,—ὁ βράχος αὐτὸς νὰ περικυκλωθῆ ἀπὸ

φλόγες! "Έλα σ' ἐμέ! 'Η φωτιά αὐτὴ ποτὲ νὰ μὴ διαπερασθῆ ἀπὸ ἐκείνον ποὺ ἡ καρδιά του τρέμει!», Εἶναι ἀδύνατον ν' ἀποδοθῆ διὰ λόγων ἢ ὑπέροχος ρητορικὴ τῆς ἐπικλήσεως αὐτῆς, ἡ διαφάνεια καὶ θαυμασία ρευστότης τῆς ὀρχήστρας, μέσα εἰς τὴν ὁποίαν συνδυάζονται καὶ πλέκονται τόσα θέματα ὥστε νὰ παραγῶν ἓν σύνολον ἀφθάστου ὠραιότητος! Σπανίως ἡ μουσικὴ ἐκφρασις ἔφθασεν εἰς τέτοια ὕψη· δλόκληρος ἡ τελικὴ σκηνὴ τῆς *Βαλκυρίας* ἀνήκει εἰς τὴν καλλιτεχνικὴν ἐκείνην σφαῖραν τὴν ὁποίαν μόνον ἡ λέξις «ἀνυπέβλητος» ἠμπορεῖ ν' ἀποδώσῃ.

R. WAGNER

Τριστάνος καὶ Ὑζόλδη

Ὁ Τριστάνος εἶναι ὁ τέλειος τύπος τοῦ βαγνερείου δράματος, ἔχει τὸν λογικώτερον καὶ αἰσθητότερον τύπον, διότι ἀφαιρεῖ ἀπολύτως ἀπὸ τὸ δράμα κάθε περιττὴν γραφικότητα, κάθε περιττὸν ἐπεισόδιον καὶ μᾶς παρουσιάζει μόνον τὴν ἐσωτερικὴν ζωὴν τῶν προσώπων: «Τίποτε ποὺ νὰ μᾶς ἀπομακρύνῃ ἀπὸ τὸ μυστήριον τῶν ψυχῶν, παρατηρεῖ ὁ Romain Rolland. Δύο μόνον πρόσωπα, οἱ δύο ἔρασταὶ καὶ ἓν τρίτον εἰς χεῖρας τοῦ ὁποίου παραδίδονται τὰ θύματα: Τὸ φλογερὸν αὐτὸ πάθος μένει σκοτεινόν, σοβαρὸν καὶ αἰσθηρόν· κανὲν μειδίαμα δὲν τὸ φωτίζει, ἀλλὰ μία πεποίθησις θρησκευτικὴ σχεδόν, πλέον θρησκευτικὴ ἴσως καὶ ἀπὸ τὴν τοῦ *Πάουραλ*».

Εἶναι γεγονόςς ὅτι διὰ τὴν σύνθεσιν τοῦ «Τριστάνου» ὁ Βάγνερ παρωρμήθη ἀφ' ἐνὸς μὲν ἀπὸ τὰς θλιβερὰς περιπετειᾶς τοῦ ἔρωτός του πρὸς τὴν Ματθίλδην Βέξενδονκ καὶ ἀφ' ἑτέρου ἀπὸ τὰ ἀπαισιόδοξα δόγματα τοῦ Σοπενγιάουερ, τοῦ ὁποίου εἶχε γίνε ἐνθουσιώδης λάτρης. Τὸ 1854 ἔγραψε πρὸς τὸν Λίστ: «Σχεδιάζω ἕνα *Τριστάνον* εἶναι ἔργον ἀπλοῦν ἀπὸ τὸ ὁποῖον ἐκκελιζεῖ ἡ ζωὴ· καὶ μὲ τὰς πτυχὰς τῆς *μαύρης σημαίας* ποὺ κυματίζει κατὰ τὴν λύσιν θέλω νὰ σκεπασθῶ καὶ ν' ἀποθάνω».

Ὁ Μπερλιόζ ἔβλεπεν εἰς τὸ *προοίμιον* τοῦ Τριστάνου καὶ τῆς Ὑζόλδης ἓν εἶδος χρωματικοῦ στεναγμοῦ γεμάτου ἀπὸ διαφώνους συγχορδίας, τῶν ὁποίων αἱ μακρὰί *ἐπερείσεις* ἀντικαθιστῶσαι τὸν πραγματικὸν φθόγγον τῆς ἁρμονίας, ἐπανξάνουν ἀκόμη τὴν σκλη-

ρότητα». Τὸ προοίμιον αὐτὸ εἶναι ὁ ἀκριβῆς καὶ ὑποχρεωτικὸς οὕτως εἰπεῖν πρόλογος τοῦ ἔργου. Ἡ πρώτη φράσις μετὰ τὴν *ἐλικοειδῆ* μορφήν της, ἡ ἁρμονία αὕτη ἢ ὁποῖα μᾶς πειράζει, τὸ μεγάλο *crescendo*, ποῦ ἀποτόμως μεταπίπτει εἰς ἓν εἶδος «κατακλίματος» τῆς ὀρχήστρας, ὅλα αὐτὰ ἔχουν τὴν ἀκριβῆ των σημασίαν, πολὺ παράδοξον, ἐὰν ἐνθυμηθῶμεν τὴν ὑπόθεσιν τοῦ δράματος, καθ' ἣν τὸ πεπρωμένον διατάσσει καὶ οἱ ἦρωες εἰς μάτην ἀγωνίζονται κατὰ τοῦ μοιραίου.

Αἱ τελευταῖαι σελίδες τοῦ Τριστανίου δὲν μᾶς ἀφίνουν μετὰ τὴν ἐντύπωσιν τῆς ἀπολύτου ἀκαισιοδοξίας. Ὑπάρχει βεβαίως βαθεῖα μελαγχολία εἰς τὰς ἁρμονίας αἱ ὁποῖαι συνοδεύουν τὸν θάνατον τῆς Ὑζόλδης. Ἀλλὰ δὲν κυριαρχεῖ ἡ πένθιμος ἰδέα τοῦ θριάμβου τοῦ θανάτου εἰς τὸ τέλος τῆς θλιβερᾶς τραγωδίας. Ἀφοῦ ἐπὶ μακρὸν ἀνεπύχθη ὑπὸ τῆς ὀρχήστρας τὸ θέμα τοῦ θανάτου:

A

Musical score for section A, featuring two staves (bass clef). The first staff has a dynamic marking of *pp* and the second staff has a dynamic marking of *p*. The music consists of several measures of chords and moving lines.

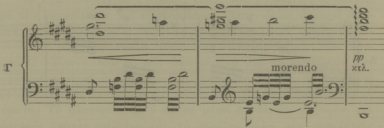
κατ' ἀρχὰς συνδυασμένον μετὰ τὸ θέμα τοῦ πεπρωμένου, κατόπιν μετὰ τὸ θέμα τοῦ πόθου, ἀπλώνεται εἰς τὸ τέλος, φωτεινῆ, γαλήνια, πλήρης πίστεως ἢ ὑπέροχος φράσις τῆς ἐκστάσεως τοῦ ἔρωτος:

B

Musical score for section B, featuring two staves (treble and bass clef). The first staff has a dynamic marking of *f* and the second staff has a dynamic marking of *p*. The music consists of several measures of chords and moving lines.



Ἀπλώνεται πλατεῖα καὶ ἤρεμος, κατόπιν διὰ παθητικοῦ crescendo φθάνει εἰς θριαμβευτικὸν fortissimo, διὰ τὴν οὐδὴν πάλιν βαθμιαίως, πάντοτε γλυκεῖα, περισσότερον ἀργή, περισσότερον φωτεινὴ εἰς τὰ αἰθέρια ὕψη τῆς ὀρχήστρας, ἐνῶ ὡς τελευταῖος στεναγμός, διαχύνεται διὰ μίαν ἀκόμη φοράν, ἡ φράσις τοῦ πόθου ποῦ ἔχει πλέον καταπραῦνθῆ διὰ παντός.



ΕΙΔΟΠΟΙΗΣΙΣ

Εἰς τὰ προγράμματα τῶν Συναυλιῶν τοῦ ᾿Ωδείου Ἀθηνῶν γίνονται δεκταὶ πρὸς καταχώρησιν διαφημίσεις. Διὰ τοὺς ὄρους καὶ πᾶσαν σχετικὴν πληροφορίαν οἱ ἐνδιαφερόμενοι δύνανται νὰ ἀπευθινθῶσιν εἰς τὰ Γραφεῖα τοῦ ᾿Ωδείου Ἀθηνῶν (ὁδὸς Πειραιῶς τηλέφ. 25-351) καθημερινῶς 9-12 π.μ. καὶ 4-8 μ.μ.

ΤΙΜΟΛΟΓΙΟΝ

ΚΑΤΑ ΣΥΝΑΥΛΙΑΝ

᾿Ολόκληρος Σελίς Δεχ.	300.—
᾿Ημίσεια Σελίς >	100.—
Τέταρτον Σελίδος >	50.—

45

ΤΙΜΑΙ ΕΙΣΙΤΗΡΙΩΝ ΛΑΪΚΑΙ

Θεωρεῖον Α΄	Δρχ. 30
Πλατεῖα	> 25
Ἀμφιθέατρον Α΄	> 25
Ἐξώστης ἠριθμημένος	> 25
Ἀμφιθέατρον Β΄	> 25
Διάδρομος ἐξώστου	> 20
Θεωρεῖον Β΄	> 20
Ὑπερώον	> 15

Τὰ εἰσιτήρια πωλοῦνται εἰς τὸ Ταμεῖον τοῦ Ὁδείου Ἀθηνῶν (δόδος Πειραιῶς τηλέφ. 25-351) καὶ εἰς τὸ Θέατρον ε' Ὀλύμπια.