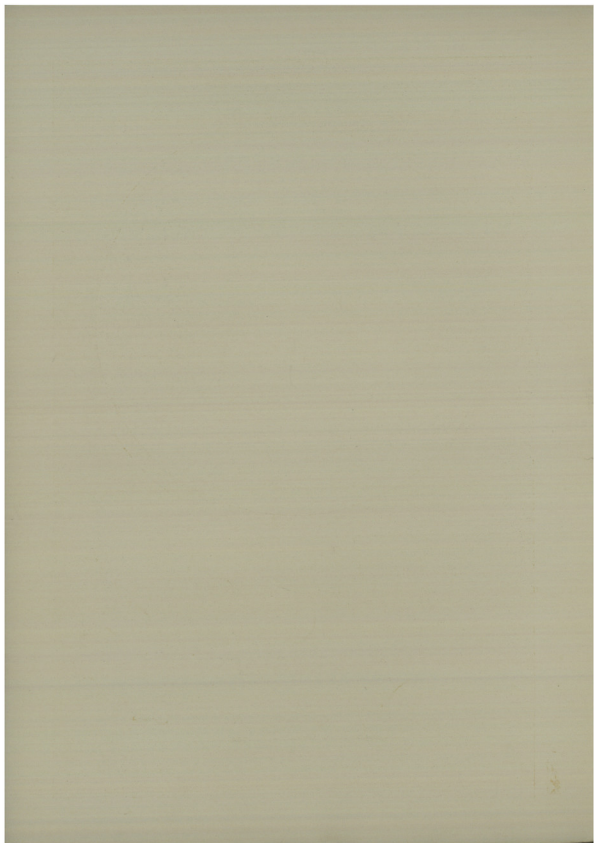




ΩΔΕΙΟΝ ΑΘΗΝΩΝ



# ΩΔΕΙΟΝ ΑΘΗΝΩΝ

1871

## ΣΥΝΑΥΛΙΑΙ ΤΗΣ ΣΥΜΦΩΝΙΚΗΣ ΟΡΧΗΣΤΡΑΣ

### ΘΕΑΤΡΟΝ ΟΛΥΜΠΙΑ

*Δευτέρα 13' Ιανουαρίου 1936, ὥραν 6.30' μ.μ. ἀκριβῶς*

## ΣΥΝΑΥΛΙΑ

ΠΕΜΠΤΗ ΣΥΝΔΡΟΜΗΤΩΝ

ΤΗΣ

ΣΥΜΦΩΝΙΚΗΣ ΟΡΧΗΣΤΡΑΣ

ΤΟΥ

# ΩΔΕΙΟΥ ΑΘΗΝΩΝ

1893-1936

ΔΙΕΥΘΥΝΤΗΣ ΟΡΧΗΣΤΡΑΣ

# CARL SCHURICHT

ΣΟΛΙΣΤ

## ΣΠ. ΦΑΡΑΝΤΑΤΟΣ

Πιάνο

*Τὴν Κυριακὴν 12' Ιανουαρίου, ὥραν 11 π.μ.*

### ΓΕΝΙΚΗ ΔΟΚΙΜΗ

*Μετὰ τὴν ἑναρξιν τῆς Συνάλλιας ἡ εἴσοδος θὰ ἐπιτραπῇ  
μόνον κατὰ τὰ διαλείμματα.*

Τιμὴ ἀναλυτικῶς προγράμματος Δρ. 5.

10 -

**“ΕΛΕΥΘΕΡΟΥΔΑΚΗΣ,, Α.Ε.**

**ΕΚΔΟΤΙΚΟΣ ΟΙΚΟΣ -  
ΕΡΓΟΣΤΑΣΙΟΝ ΓΡΑΦΙ-  
ΚΩΝ ΤΕΧΝΩΝ - ΔΙΕ-  
ΘΝΕΣ ΒΙΒΛΙΟΠΩΛΕΙΟΝ  
ΔΑΝΕΙΣΤΙΚΗ ΒΙΒΛΙΟ-  
ΘΗΚΗ** \_\_\_\_\_

**ΖΗΤΗΣΑΤΕ**

**ΤΕΛΕΥΤΑΙΟΥΣ ΚΑΤΑΛΟΓΟΥΣ**

## ΠΡΟΓΡΑΜΜΑ

---

### ΜΕΡΟΣ ΠΡΩΤΟΝ

1. Συμφωνία ἀριθ. 6 (Παθητική) . . . P. TSCHAÏKOWSKY  
 I. Adagio. Allegro non troppo.  
 Andante. Moderato mosso  
 II. Allegro con grazia  
 III. Allegro molto vivace  
 IV. Finale  
 Ὑπὸ τῆς Ὁρχήστρας.

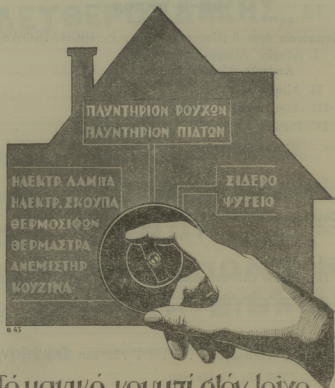
### ΜΕΡΟΣ ΔΕΥΤΕΡΟΝ

2. Κοντσέρτο ἀριθ. 1 εἰς ρε ἔλασ. . . . JOH. BRAHMS  
 Ἔργ. 15  
 I. Maestoso  
 II. Adagio  
 III. Rondo (Allegro non troppo)  
 Ὁ κ. Σπ. Φαραντῆτος καὶ ἡ ὀρχήστρα
3. **Egmont** Εἰσαγωγή . . . . . L. van BEETHOVEN  
 Ὑπὸ τῆς Ὁρχήστρας.

Πιάνο τῆς Συναυλίας: STEINWAY & SONS

Ἀντιπρόσωπος: Ε. Τσαμουρεζῆς

Τὴν θέσιν τοῦ Βιολιῶν Σόλο εἰς τὴν Συμφωνικὴν Ὁρχήστραν τοῦ Ὁδείου Ἀθηνῶν θὰ κατέχουν ἀπὸ τῆς Συναυλίας ταύτης ἐναλλὰξ ὁ ἐπανακάμνυρας ἐξ Ἐδρόπης κ. Γεώργιος Λυκούδης μετὰ τοῦ ἤδη κατέχοντος τὴν θέσιν ταύτην κ. Φρειδερίκου Βολωνίτη.



## Τό μαγικό κουμπί όλόν λοίχο...

Μόνον μία σφροθή λου, συνδέει τό σπίτι σας μέ  
 ήν πύό ακούραση και συνεχή πηγή ένεργείας,  
 λόν Ήλεκτρισμό, πού κάνει όλες τις δουλειές σας  
 άνετα, σύντομα, υγιεινά και οικονομικά.

**ΗΛΕΚΤΡ. ΕΤΑΙΡΙΑ Α.Π. ΣΤΑΔΙΟΥ 4**

P. TSCHAIKOWSKY

### Παθητική Συμφωνία

Ὁ P. Tschaïkowsky ἐγεννήθη ἐν Wotkinsk τὴν 7 Μαΐου 1840 καὶ ἀπέθανεν ἐν Πετρούπολει τὴν 6 Νομβρίου 1893. Ἡ μουσικὴ παραγωγικότης του ὑπῆρξε καταπληκτικὴ. Μέσα εἰς μίαν τριακονταετίαν ἔγραψεν 11 μελοδράματα, 3 μπαλέττα, 6 Συμφωνίας, 5 Σουίτας δι' ὀρχήστραν ἐγχόρδων, 5 εἰσαγωγάς, πολλὰ συμφωνικὰ ποιήματα (Τρικυμία, Manfred, Francesca da Rimini, Roméo et Juliette, Hamlet, «1812»), 3 κοντσέρτα διὰ πιάνο καὶ ἓνα κοντσέρτο διὰ βιολί, διάφορα ἔργα μουσικῆς δωματίου, δύο τετραφώνους λειτουργίας, 4 ἐκκλησιαστικὰς χορωδίας, ἓνα μεγάλο στρατιωτικὸν ἐμβατήριον, μελωδίας, κομμάτια διὰ πιάνο κτλ.

Ὁ Τσαϊκόφσκυ εἶνε πρῶτης τάξεως συμφωνιστῆς, γνωρίζων νὰ συνδυάζῃ τὰ στοιχεῖα τῆς ὀρχήστρας μὲ ἑξαιρετικὴν δεξιότητα. Εἶνε ἁρμονιστῆς πολὺ ἐξησχημένος, λεπτὸς καὶ συχνὰ ἐξεζητημένος· γνωρίζει νὰ καλύπτῃ τὰς ἰδέας του μὲ ἔνδυμα πλουσιώτερον τοῦ ἀπαιτουμένου ἐνίοτε, διότι κατωρθοῦναι νὰ ἐξαφανίσῃ τὸ ὕψισμα ὑπὸ τὰ κεντήματα. Ἡ ὀρχήστρα του εἶνε γεμάτη λάμπην καὶ ποιικίαν· καὶ γνωρίζει νὰ ἐπιτυγχάνῃ ἀπὸ τὸ σύνολον ἀποτελέσματα περιεργα, νέα καὶ ἀπροσδόκητα.

Ἡ 6η Συμφωνία (Παθητικὴ) τοῦ Τσαϊκόφσκυ εἶνε τὸ κύκνειον ἄσμα τοῦ συνθέτου. Εἰς τὸν δημιουργικὸν του δρόμον ὁ Τσαϊκόφσκυ ἀκολουθεῖ τὸν Μότσαρτ, «τὸν μουσικὸν του Χριστόν», τὸν ὅποιον ἤρρηξε ν' ἀγαπᾷ ἀπὸ ἡλικίας 6 ἐτῶν καὶ εἰς τὸν ὅποιον ἔμεινε πιστὸς μέχρι τέλους τοῦ βίου του. (Πρῶτον θέμα τοῦ πρώτου μέρους εἰς ὕψος Μότσαρτ, μὲ ἰταλοφανεὴ μελωδικὴν φράσιν χω-

ΑΙΘΟΥΣΑ ΩΔΕΙΟΥ ΑΘΗΝΩΝ

ΟΔΟΣ ΠΕΙΡΑΙΩΣ 31

ΤΗΛΕΦ. 25-351

*Τρίτη 21 και Σάββατον 25 Ιανουαρίου, ώρα 6 1/2 μ.μ.*

**J. S. BACH**

ΕΙΣ ΠΡΩΤΗΝ ΠΛΗΡΗ ΕΚΤΕΛΕΣΙΝ

**LE CLAVESIN  
BIEN TEMPÉRÉ**

2 CAHIERS ΕΙΣ 2 ΣΥΝΑΥΛΙΑΣ

ΥΠΟ

**ΛΙΛΑΣ**

**ΛΑΛΑΟΥΝΗ**

*Εισιτήρια εις τὸ ᾠδεῖον Ἀθηνῶν και εις τὸ Ταμείον τοῦ  
Θεάτρον «Ὀλύμπια».*

ΤΙΜΑΙ ΚΑΙ ΔΙΑ ΤΑΣ ΔΥΟ ΣΥΝΑΥΛΙΑΣ :

Πλατεία 150, Ἐξώστης 75, Μαθητικά 60 και 30

ΔΙ' ΕΚΑΣΤΗΝ ΣΥΝΑΥΛΙΑΝ :

Πλατεία 100, Ἐξώστης 50, Μαθητικά 40 και 20.



ματισμένην με τὸν ιδιότυπον χαρακτήρα τοῦ συνθέτου). Δεύτερον μέρος τῆς Συμφωνίας: ἐξύψωσις τοῦ πνεύματος διὰ τῆς ρωσικῆς φύσεως.—Τρίτον μέρος—Scherzo—μέ τὰς ἁρμονικὰς ἀλύσεις τῆς τετάρτης καὶ με τὴν ιδιότροπον μελωδίαν. Τέλος, διὰ τοῦ τετάρτου μέρους, ὁ Τσαϊκόφσκι προσεγγίζει τὸ ἀνεξερεύνητον καὶ ἄλυτον ἐρώτημα περὶ τοῦ ὑπερέραν ἢ πένθιμος σκέψης ἐξαφανίζεται διὰ τῆς συμφιλιώσεως πρὸς τὴν ἰδέαν τοῦ θανάτου (ἡ τελευταία Coda ἐνθυμίζει πολὺ ἐν ἀνάλογον μέρος τῆς σκηῆς τοῦ θανάτου τῆς εἰσαγωγῆς τοῦ Ρωμαίου καὶ Ἰουλιέτας, τοῦ αὐτοῦ συνθέτου).

Τὰ θέματα εἶνε πολὺ ἀνεπτυγμένα καὶ θαυμάσια ἐπεξεργασμένα ἰδίως στὸ βον μέρος (Scherzo). Ὅσον ἀφορᾷ τὴν ὑπόθεσιν τοῦ ἔργου τίποτε τὸ συγκεκριμένον δὲν μᾶς ἀφήκεν ὁ συνθέτης· εἶνε βέβαιον ἐν τούτοις ὅτι, λόγῳ ἀρχιτεκτονικῆς καὶ τύπου, ἔχει στενὴν σχέσιν με τὴν 4ην καὶ 5ην Συμφωνίαν, τὰς ὁποίας χαρακτηρίζει τὸ αὐτὸ αἶσθημα ἀπελπισίας καὶ ἀδυναμίας ἐνώπιον τῆς σκληρᾶς Εἰμαρμένης. Εἰς τὸ τελευταῖον μέρος τῆς Συμφωνίας (Finale—Adagio lamentoso), ἡ ἀπελπισία αὐτὴ καὶ ἡ ἀδυναμία κατευνάζονται διὰ τῆς συμφιλιώσεως πρὸς τὴν ἰδέαν τοῦ θανάτου καὶ τῆς αἰωνίας ἀναπαύσεως, σὰν νὰ προοιωνίζονται τὸν θάνατον τοῦ συνθέτου ὁ ὁποῖος ἐπικολούθησεν ὀλίγον μετὰ τὴν ἐκτέλεσιν τῆς «Παθητικῆς Συμφωνίας».

#### J. BRAHMS

#### Κοντσέρτο εἰς ρε ἔλ.

Τὸ 1845, ὑπὸ τὴν ἐντύπωσιν τῆς τραγικῆς παραφροσύνης τοῦ Σοῦμαν, ὁ Μπράμς ἤρχισε τὴν σύνθεσιν Συμφωνίας, τὴν ὁποίαν κατόπι ἐσκέφθη νὰ μεταβάλλῃ εἰς σονάταν διὰ τέσσαρα χεῖρα, καὶ ἴης κατέληξεν εἰς τὸ Κοντσέρτο εἰς ρε ἔλασσον.

Ἡ πρώτη ἐκτέλεσις τοῦ Κοντσίτριον εἰς ρε ἔλασσον διὰ κλειδοκύμβαλον, ἔργον 15, ἔλαβε χώραν τὴν 22 Ἰανουαρίου 1859 εἰς Ἀνόβερον, ὑπὸ τὴν διεύθυνσιν τοῦ Γιόαχιμ. Ὀλίγας ἡμέρας κατόπι, τὴν 27 Ἰανουαρίου 1859, ἀνεγράφητο εἰς τὸ πρόγραμμα συναυλίας τοῦ Gewandhaus εἰς Λειψίαν. Τὸ νέον αὐτὸ ἔργον τοῦ Μπράμς δὲν ἔγινε καταληπτόν ἀπὸ τὸν κόσμον διότι διέφερον ὅποια συνειθισμένα. Ἐνα κοντσέρτο ὄφειλε νὰ παρουσιάσῃ ἰδέας χαρωπὰς καὶ ζωηρᾶς, ἢ γεμάτας πάθος καὶ ἠρωϊσμόν, καὶ αἱ ὁποῖαι



Μία μαζή βαρμεζίνη  
για ένα μαλό βαρμετό

Τὸ μεγαλειότερο μουσικο-κινηματογραφικὸ γεγονός τῆς ἐποχῆς θὰ εἶνε ἡ προβολὴ τοῦ ΜΟΥΣΙΚΟΥ ΜΕΓΑΛΟΥΡΓΗΜΑΤΟΣ

# ΚΑΣΤΑ ΝΤΙΒΑ

Τὸ ῥωμάντζο τῆς ζωῆς τοῦ μεγάλου μουσουργοῦ VINCENZO BELLINI μεῖ ὅλες τὶς γλυκεῖες μελωδίες ἀπὸ τὶς πειρὸ γνωστῆς του ὄπερες NORMA—ΠΟΥΡΙΤΑΝΟΙ κλπ. ποὺ τὶς τραγουδάει ἡ μοναδική, ἡ ἀφθαστη πρωταγωνίστρια τῶν μουσικῶν μεγαλοουργημάτων



# ΜΑΡΘΑ ΕΓΚΕΡΘ

Συμετέχουν: Ὀλόκληρος ἡ μεγάλη Συμφωνικὴ Ὀρχήστρα τῆς Ρώμης, ἡ περίφημος Μικτὴ Χορωδία τῆς Ρώμης.—Αἱ σκηναὶ ἀπὸ τῆ Νόρμα, Πουριτάνους κλπ. ἐλήφθησαν ἀπὸ τὸ μεγάλο θέατρο τῆς ΣΚΑΛΑΣ ΤΟΥ ΜΙΛΑΝΟΥ

ΑΠΟ ΣΗΜΕΡΟΝ ΔΕΥΤΕΡΑΝ ΚΙΝΗΜΑΤΟΓΡΑΦΟΣ ΑΤΤΙΚΟΝ



ΠΩΣ ΘΑ  
ΣΩΘΗΤΕ  
από τήν  
ΠΙΤΥΡΙΔΑ  
καί τήν  
ΤΡΙΧΟΠΤΩΣΙΝ



### ΤΟ ΦΑΡΜΑΚΟΝ ΑΝΕΚΑΛΥΦΘΗ

Ἡ τιμή ἀνήκει εἰς τόν Ἄγγλον καθηγητήν ΧΟΠΚΙΝΣ (Βραβεῖον Νόμπελ) καί τόν Γερμανόν Δρα Βάϊντνερ.

## Σιλβικρίνη

ΕΞΑΦΑΝΙΖΕΙ τήν πιτυρίδα καί ΣΤΑΜΑΤΑ τήν πτώσιν τῶν τριχῶν.

Τά εἶδη Silvikrine πωλοῦνται εἰς ὅλα τὰ καλά Φαρμακεία καί εἰδικά Καταστήματα.

Ἡ Λοσιὸν Σιλβικρίνη θεραπεύει τήν πιτυρίασιν, ἡ δὲ Σιλβικρίνη pure S<sup>+</sup> τήν τριχόπτωσιν.

Ζητήσατε βιβλιάριον μὲ λεπτομερεῖς ὁδηγίας ὡς καί φύκελλον σαρπουὲν Σιλβικρίνης, ἀποστέλλοντες εἰς τὰ γραφεῖα μας 8 δραχ. εἰς γραμματόσημα.

### SILVIKRIN LABORATORIES

145, Sydney Rd. LONDONI N<sup>o</sup> 10

ΓΕΝΙΚΟΙ ΑΝΤΙΠΡΟΣΩΠΟΙ:

Γ. Σ. ΧΡΥΣΟΣΤΑΛΗΣ & ΥΙΟΣ

ΑΠΟΥ ΚΩΝΣΤΑΝΤΙΝΟΥ 14,

ΤΗΛΕΦ. 25.848

ΑΘΗΝΑΙ



"ΜΗΝΥΤΟΡ."

καθ' οιοδήποτε τρόπον θά ἔπρεπε νὰ διεγείρουν εἰς τὴν ψυχὴν τοῦ ἀκροατοῦ αἰσθήματα αἰσιοδοξίας. Ἀντιθέτως, ὁ Μπραμς δὲν ἔγραψε τὸ κοντσέρτο του διὰ νὰ δώσῃ τὴν εὐκαιρίαν εἰς ἓνα βιρτουόζον νὰ δείξῃ τὴν δεξιότητάν του, οὔτε διὰ νὰ ἀρέσῃ εἰς τὸν κόσμον καὶ νὰ σαγηνεύσῃ. Ἐβαλε μέσα εἰς αὐτὸ ὅ,τι σοβαρὸν καὶ αὐστηρὸν ὑπῆρχεν εἰς τὴν ἰδιοσυγκρασίαν του. Ἐγραψεν ἓνα θλιβερὸν Κοντσέρτο, εἰς τὸ ὅποιον πρέπει ν' ἀναζητήσωμεν τὰς τραγικὰς συγκινήσεις ποῦ κατεῖχαν τὴν ψυχὴν τοῦ δημιουργοῦ του κατὰ τὴν ἐποχὴν τῆς συλλήψεως τοῦ ἔργου.

Τὸ ἀρχικὸν θέμα, εἰς *ρε* ἔλασσον, φέροι πραγματικῶς τὸν χαρακτήρα τῆς ἀπελπισίας. Τὸ δεύτερον θέμα εἰς *φα* μείζον, θά ἔπρεπε νὰ εἶνε θέμα παρηγορίας· ἐν τούτοις τὸ αἶσθημα ποῦ μᾶς ἀποκαλύπτει εἶνε καὶ αὐτὸ γεμάτο μελαγχολίαν.

Τὸ δεύτερον μέρος τὸ τόσον σοβαρὸν, δείχνει κάποια ὑποταγὴν εἰς τὴν μοῖραν, ἀλλὰ χωρὶς πίστιν, χωρὶς ἐλπίδα — παρὰ τὴν ἀφιέρωσιν ποῦ ἔφερε τὸ πρὸς τὸν Γιάχμιν δωρηθὲν ἀντίτυπον : «Εὐλογημένος ὁ ἐρχόμενος ἐν ὀνόματι Κυρίου».

Τὸ *Finale* εἶνε ἐν *Rondo* εἰς *ρε* ἔλασσον, τοῦ ὁποῖου ἡ χαρὰ εἶνε ἀναμεγμένη μετὰ πολλὴν θλίψιν.

Ἐν συνόλῳ, παρὰ τινὰ σχετικὴν μονοτονίαν, τὸ ἔργον ἔχει ἀναμφισβήτητον ὠραιότητα. Πρέπει νὰ τεθῆ εἰς τὸ πλευρὸν τοῦ *Τρίο* εἰς *σι μείζον*, ὡς μία ἀπὸ τὰς καλλιτέρας συνθέσεις τοῦ «*νεαροῦ Μπραμς*» — τοῦ τόσον διαφορετικοῦ ἀπὸ τὸν ἄλλον — τοῦ Μπραμς τοῦ ζητούντος ἀκόμη τὴν ὁδὸν τὴν ὁποίαν ἔπρεπε ν' ἀκολουθήσῃ, τοῦ «ἀφανομένου ἐλευθέρου εἰς ἓνα εἰλικρινῆ ρομαντισμόν, τὸν ὁποῖον ἐντὸς ὀλίγου θά ἐγκατέλειπε διότι ὑπέβαλεν εἰς τὸν ἑαυτὸν του τὴν ἰδέαν τοῦ νὰ γίνῃ *σοφώτερος*» (Κατὰ τὸν Paul Landormy).

## L. van BEETHOVEN

### **Egmont** (Εἰσαγωγή)

Ἡ εἰσαγωγή διὰ τὸν «Ἐγκμοντ» εἶναι ἡ τελευταία ἐπὶ τοῦ πεδίου τούτου μεγάλη δημιουργία τοῦ Μπετόβεν. Αἱ ἐπακολουθήσασαι εἰσαγωγαί, δείχνουν βεβαίως τὸ χεῖρ τοῦ Μπετόβεν, ἐμφανίζον ὅμως πενιχρότερα ἴχνη τῆς μεγαλοφυΐας του. Εἶναι δὲ αὐταὶ αἱ δύο, κατὰ τὸ 1811 γραφεῖσαι εἰσαγωγαί διὰ τὰ «Ἐρείπια τῶν

ΓΚΡΕΚΑ

# LINGUAPHONE

Δύνασθε πλέον έπος ελαχιστου χρόνου  
να μάθετε να ομιλείτε κάθε ξένη γλώσσα

ΛΕΟΦ ΠΑΝΕΠΙΣΤΗΜΙΟΥ 6

Ἐπιπέδον καὶ τὸν «Βασιλέα Στέφανον», ἔργα συντεθειμένα μᾶλλον κατὰ τὸν τύπον τοῦ μωσαϊκοῦ, μὲ διάφορα θέματα παρμένα ἀπὸ τὴν μουσικὴν τοῦ δράματος.

Διὰ τὸν Μπετόβεν ὁ Ἔγκμοντι εἶναι προσωποποιήσις τοῦ πάσχοντος καὶ καταπιεζομένου λαοῦ. Ὁ θάνατος του εἶναι κάτι περισσότερον ἀπὸ τὸν θάνατον ἐνὸς ἀτόμου εἶναι ὁ θάνατος ὅλων ὅσοι ἀποβλέπουν εἰς τὴν ἐλευθερίαν. Δι' αὐτὸν καὶ ὁ θρίαμβός του εἶναι ὁ θρίαμβος τῶν καταπιεζομένων. Ὁ Ἔγκμοντι τοῦ Μπετόβεν εἶναι τὸ ἡρωϊκὸν σύμβολον πρὸς ἀντιπαλαίει κατὰ τῆς βίας καὶ τοῦ ὁποίου ὁ θάνατος στεφανώνεται μὲ ἀμάραντον δόξαν. Ὁ Ἔγκμοντι εἶναι ὁ ἕμνος τῆς ἐλευθερίας, τοῦ θριαμβοῦ, τῆς μεταρρώσεως, ἐξ οὗ καὶ αἱ ἀντιθέσεις πρὸς ἐμφανίζονται εἰς τὴν ἀρχὴν καὶ τὴν κατακλιθεὶς τῆς εἰσαγωγῆς.

### ΕΝ ΠΕΡΙΦΗΜΟ ΚΟΝΤΣΕΡΤΟ...

Ἐπιπέδον καὶ τὸν «Βασιλέα Στέφανον», ἔργα συντεθειμένα μᾶλλον κατὰ τὸν τύπον τοῦ μωσαϊκοῦ, μὲ διάφορα θέματα παρμένα ἀπὸ τὴν μουσικὴν τοῦ δράματος.

Διὰ τὸν Μπετόβεν ὁ Ἔγκμοντι εἶναι προσωποποιήσις τοῦ πάσχοντος καὶ καταπιεζομένου λαοῦ. Ὁ θάνατος του εἶναι κάτι περισσότερον ἀπὸ τὸν θάνατον ἐνὸς ἀτόμου εἶναι ὁ θάνατος ὅλων ὅσοι ἀποβλέπουν εἰς τὴν ἐλευθερίαν. Δι' αὐτὸν καὶ ὁ θρίαμβός του εἶναι ὁ θρίαμβος τῶν καταπιεζομένων. Ὁ Ἔγκμοντι τοῦ Μπετόβεν εἶναι τὸ ἡρωϊκὸν σύμβολον πρὸς ἀντιπαλαίει κατὰ τῆς βίας καὶ τοῦ ὁποίου ὁ θάνατος στεφανώνεται μὲ ἀμάραντον δόξαν. Ὁ Ἔγκμοντι εἶναι ὁ ἕμνος τῆς ἐλευθερίας, τοῦ θριαμβοῦ, τῆς μεταρρώσεως, ἐξ οὗ καὶ αἱ ἀντιθέσεις πρὸς ἐμφανίζονται εἰς τὴν ἀρχὴν καὶ τὴν κατακλιθεὶς τῆς εἰσαγωγῆς.

Ἐπιπέδον καὶ τὸν «Βασιλέα Στέφανον», ἔργα συντεθειμένα μᾶλλον κατὰ τὸν τύπον τοῦ μωσαϊκοῦ, μὲ διάφορα θέματα παρμένα ἀπὸ τὴν μουσικὴν τοῦ δράματος.

Διὰ τὸν Μπετόβεν ὁ Ἔγκμοντι εἶναι προσωποποιήσις τοῦ πάσχοντος καὶ καταπιεζομένου λαοῦ. Ὁ θάνατος του εἶναι κάτι περισσότερον ἀπὸ τὸν θάνατον ἐνὸς ἀτόμου εἶναι ὁ θάνατος ὅλων ὅσοι ἀποβλέπουν εἰς τὴν ἐλευθερίαν. Δι' αὐτὸν καὶ ὁ θρίαμβός του εἶναι ὁ θρίαμβος τῶν καταπιεζομένων. Ὁ Ἔγκμοντι τοῦ Μπετόβεν εἶναι τὸ ἡρωϊκὸν σύμβολον πρὸς ἀντιπαλαίει κατὰ τῆς βίας καὶ τοῦ ὁποίου ὁ θάνατος στεφανώνεται μὲ ἀμάραντον δόξαν. Ὁ Ἔγκμοντι εἶναι ὁ ἕμνος τῆς ἐλευθερίας, τοῦ θριαμβοῦ, τῆς μεταρρώσεως, ἐξ οὗ καὶ αἱ ἀντιθέσεις πρὸς ἐμφανίζονται εἰς τὴν ἀρχὴν καὶ τὴν κατακλιθεὶς τῆς εἰσαγωγῆς.

ΓΚΡΕΚΑ

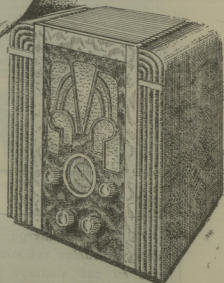
*This is London calling*



*Μέ ένα*

**ΑΤΤΩΤΕΡ ΚΕΝΤ**

Μπορείτε ν' ακούτε όλους  
τους σταθμούς τόσο καθαρά, με  
τόσην πιστότητα, σαν να ευρί-  
σκεσθε στο στούντιο του ραδιο-  
φωνικού σταθμού.



**ΑΤΤΩΤΕΡ ΚΕΝΤ**

**ΠΑΠΑΡΗΓΟΠΟΥΛΟΥ 9**



ΤΙΜΑΙ ΕΙΣΙΤΗΡΙΩΝ

---

	<u>Γεν. Δοκιμῆς</u>	<u>Συναυλίας</u>
Θεωρεῖον Α' . . . . .	Δρχ. 75.—	Ἐξηντλημένα
Πλατεῖα . . . . .	» 60.—	120.—
Ἀμφιθέατρον . . . . .	» 60.—	120.—
Ἐξώστης ἠριθμημένος . . . .	» 60.—	120.—
Διάδρομος ἐξώστου . . . . .	» 50.—	70.—
Θεωρεῖον Β' . . . . .	» 40.—	50.—
Ἵπερώων . . . . .	» 30.—	40.—

Τὰ εισιτήρια πωλοῦνται εἰς τὸ Ταμεῖον τοῦ Ὁδείου Ἀθηνῶν  
 (Ὁδὸς Πειραιῶς 31, τηλεφ. 25-351) καὶ εἰς τὸ Θέατρον  
 «Ὀλύμπια» (Λεωφ. Ἀκαδημίας τηλ. 24-377).

ΤΑΡΕΧΑ

*This is London calling*

ΣΟΦΗΤΙΚΗ ΛΑΜΗ

Αριθμ.	Αριθμ. ΣΤ	Αριθμ. ΣΤ
10	10	10
20	20	20
30	30	30
40	40	40
50	50	50
60	60	60
70	70	70
80	80	80
90	90	90
100	100	100

*At the*

**ΑΤΤΟΤΕΡ ΚΕΝΤ**

Μεταξύ 2...  
 τους σταθμούς...  
 ελάττωσε...  
 οκτώ στο σταθμό...  
 φαινοί σταθμ...

**ΑΤΤΟΤΕΡ ΚΕΝΤ**

ΠΑΠΑΡΗΓΟΠΟΥΛΟΥ 9



