

ΩΔΕΙΟΝ ΑΘΗΝΩΝ  
1871  
ΣΥΝΑΥΛΙΑ ΤΗΣ ΣΥΜΦΩΝΙΚΗΣ ΟΡΧΗΣΤΡΑΣ

ΘΕΑΤΡΟΝ ΟΛΥΜΠΙΑ

*Πέμπτη 12 Μαρτίου 1936, ὥραν 6.30 μ.μ. ἀκριβῶς*

ΣΥΝΑΥΛΙΑ  
ΤΗΣ  
ΣΥΜΦΩΝΙΚΗΣ ΟΡΧΗΣΤΡΑΣ  
ΤΟΥ  
ΩΔΕΙΟΥ ΑΘΗΝΩΝ  
1893-1936

ΔΙΕΥΘΥΝΤΗΣ ΟΡΧΗΣΤΡΑΣ

**G. GEORGESCU**

ΣΟΛΙΣΤ

**PENA ΚΥΡΙΑΚΟΥ**

Πιάνο

*Μετά τὴν ἑναρξιν τῆς Συναυλίας ἡ εἴσοδος θὰ ἐπιτραπῇ  
μόνον κατὰ τὰ διαλείμματα.*

Τιμὴ ἀναλυτικῆ προγράμματος Δρ. 5.

**“ΕΛΕΥΘΕΡΟΥ ΔΑΚΗΣ,, Α.Ε.**

**ΕΚΔΟΤΙΚΟΣ ΟΙΚΟΣ -  
ΕΡΓΟΣΤΑΣΙΟΝ ΓΡΑΦΙ-  
ΚΩΝ ΤΕΧΝΩΝ - ΔΙΕ-  
ΘΝΕΣ ΒΙΒΛΙΟΠΩΛΕΙΟΝ  
ΔΑΝΕΙΣΤΙΚΗ ΒΙΒΛΙΟ-  
ΘΗΚΗ** —————

**ΖΗΤΗΣΑΤΕ**

**ΤΕΛΕΥΤΑΙΟΥΣ ΚΑΤΑΛΟΓΟΥΣ**

# ΠΡΟΓΡΑΜΜΑ

## ΜΕΡΟΣ ΠΡΩΤΟΝ

1. Εὐφράνθη, εισαγωγή . . . . . K. M. von WEBER  
ὕπὸ τῆς ὀρχήστρας

2. Κοντσέρτο εἰς Μι ἕψ. . . . . FRANZ LISZT  
Ἡ Δις Πένα Κυριακοῦ  
καὶ ἡ ὀρχήστρα

## ΜΕΡΟΣ ΔΕΥΤΕΡΟΝ

3. Φανταστικὴ Συμφωνία . . . . . H. BERLIOZ  
op. 14.

Μέρος 1ov. **Réverie, Passions**  
Largo. Allegro agitato e appassionato assai

Μέρος 2ov. **Un bal**  
Valse, allegro non troppo

Μέρος 3ov. **Scène aux champs**  
Adagio

Μέρος 4ov. **Marche au supplice**  
Allegretto non troppo

Μέρος 5ov. **Songe d'une nuit du Sabbat**  
Larghetto. Allegro assai—Allegro

Πιάνο τῆς Συναυλίας: STEINWAY & SONS  
Ἀντιπρόσωπος: Ε. Τσαμουρτζής

ΠΡΟΓΡΑΜΜΑ

ΤΕΛΕΥΤΑΙΑ

# Ο ΗΛΕΚΤΡΙΣΜΟΣ Η ΚΑΛΥΤΕΡΑ ΛΥΣΙΣ ΤΩΝ ΟΙΚΙΑΚΩΝ ΔΥΣΚΟΛΙΩΝ



ΗΛΕΚΤΡΙΚΗ ΚΟΥΖΙΝΑ  
ΗΛΕΚΤΡ. ΛΟΥΤΡΟ  
ΗΛΕΚ. ΘΕΡΜΑΣΤΡΑ  
ΗΛΕΚΤΡ. ΣΙΔΕΡΟ  
ΗΛΕΚΤΡ. ΣΚΟΥΠΑ

Όλα με μία ηλεκτρική πρίζα  
ΕΚΘΕΣΙΣ ΗΛΕΚΤΡΙΚΩΝ ΕΙΔΩΝ  
ΣΤΑΔΙΟΥ 4

K. M. von WEBER

### Εὐρυάνθη (εἰσαγωγή)

Ἡ εἰσαγωγή τῆς «Εὐρυάνθης» συνετέθη ἐν Βιέννῃ μεταξὺ τῆς 6 καὶ 19 Ὀκτωβρίου 1823, ὀλίγον δηλαδὴ πρὸς τῆς παραστάσεως ἢ ὁποία ἐδόθη εἰς τὸ θέατρον τῆς «Καρινθίας Πύλης» τὴν 23 Ὀκτωβρίου 1823. Ὁ Βάγνερ εἰς πολλὰ ἀπὸ τὰ συγγράμματά του ἐκφράζει τὸν θαυμασμόν του διὰ τὸ ἔργον αὐτό.

Εὐθὺς ἔξ ἀρχῆς ὁ σπινθηροβόλος καὶ παθητικὸς συνάμα χαρακτήρ τῆς εἰσαγωγῆς γίνεται φανερός μετ' τὸ μεγαλοπρεπὲς *tutti*. Μεσολαβεῖ μία φράσις γλυκεῖα καὶ γοητευτικὴ, μεθ' ἧς ὁ ὀρχήστρα ἐπανέρχεται εἰς τὸν ἀρχικὸν χαρακτήρα τῆς εἰσαγωγῆς διὰ τὴν ἀφάση κατόπιν, διὰ βαθμιαίας ἐλαττώσεως τῆς ἐντάσεως, εἰς τὸ θαυμάσιον *Largo* ἐκ δεκαπέντε μέτρων, τὸ ὁποῖον ἐκτελεῖται ἀπὸ τὰ βιολιά μετ' σουρδίναν, εἰς δὲ τὸ μέσον τῆς φράσεως καὶ ἀπὸ τὰς βιόλας *tremolo*. Ἐνα ἐπεισόδιον εἶδους *φούγκας*, μετ' τὴν ἀρχικὴν ἀγωγὴν ὀλίγον τι βραδύτεραν, μᾶς ἐπαναφέρει ὀλίγον κατ' ὀλίγον εἰς τὸν παθητικὸν χαρακτήρα τῆς συνθέσεως. Ἡ ἦρεμος φράσις ἐπαναφαίνεται ἐκτελουμένη ἀπὸ ὅλην τὴν ὀρχήστραν καὶ λαμβάνουσα ὡς ἐκ τούτου χαρακτήρα ἐξαιρετικῆς μεγαλοπρεπειᾶς. Τὸ ἔργον τελειώνει σπινθηροβόλον, ὅπως καὶ ἤρχισεν, εἰς τὸν ἠρωϊκὸν τόνον *mi b* φρεσις *μείζων*.

H. BERLIOZ

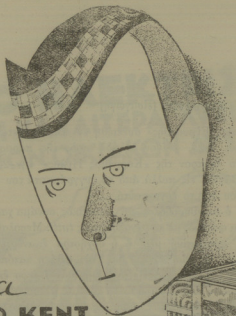
### Φανταστικὴ Συμφωνία

Ὁ συνθέτης ἔγραψεν ὡς δεῦτερον τίτλον εἰς τὴν Συμφωνίαν αὐτὴν: «*Ἐπεισόδιον τῆς ζωῆς ἐνὸς καλλιτέχνου*» εἰς δὲ τὸν πρόλογον λέγει: «Ἐἶχα τὴν ἰδέαν τὴν ἐξημενεύσω διὰ τῆς μουσικῆς τὰς διαφόρους φράσεις τῆς ζωῆς ἐνὸς καλλιτέχνου».

Ἐνταῦθα εἰσὶν ἀπλησιώματα ὄνειρα ἐνὸς μουσικοῦ βυθι-

ΓΚΡΕΚΑ

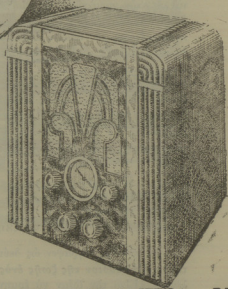
*This is London calling*



*Μέ ένα*

**ΑΤΩΤΕΡ ΚΕΝΤ**

Μπορείτε ν' άκούτε όλους  
τούς σταθμούς τόσον καθαρά, με  
τόσην πιστότητα, σαν νά εύρί-  
σκεσθε στο στούντιο τού ραδιο-  
φωνικού σταθμού.



**ΑΤΩΤΕΡ ΚΕΝΤ**

**ΠΑΠΑΡΗΓΟΠΟΥΛΟΥ 9**

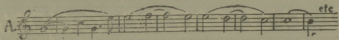
σμένους εις ὕπνον ἀπὸ μέθην ὀπίου. Πόθους, ἀγαπήσεις, ὀδύνας, ὄλας αὐτὰς τὸς μουσικὰς εἰκόνας, τὰς βλέπομεν νὰ παρελαύνουν διὰ μέσου τῆς μελωδίας καὶ τῆς ὀρχήστρας. Εἶναι ἐκεῖνο τὸ ὁποῖον κατὰ συνθήκην ὀνομαζόμεν μουσικὴν προγραμματικὴν<sup>1)</sup>, εἰς τὴν κυρίαν ἔννοιαν τῆς λέξεως.

Ὁ Μπερλιόζ ἔγραψε τὸ ἔργον του τῷ 1830. Ἡ χρονολογία αὕτη καὶ μόνη ἐπεξηγεῖ τὸν ὑπερβολικὸν καὶ ζοφερὸν χαρακτήρα μιᾶς τοιαύτης συνθέσεως. Περισσότερας λεπτομερείας περὶ τῆς πνευματικῆς καταστάσεως τοῦ Μπερλιόζ κατὰ τὴν ἐποχὴν ἐκείνην, ἡμπορεῖ ν' ἀναζητήσῃ κανεὶς εἰς τὸ ἔργον «Νεότης Ρωμαντικοῦ» (Jeunesse d'un Romantique) τοῦ Ἀδόλφου Μπασῶ· ἐκεῖ θὰ ἴδῃ τὴν πνευματικὴν διήγησιν τῶν στενοχωριῶν τοῦ συνθέτου, τοῦ «ἡφαιστεϊώδους» ἔρωτός του πρὸς τὴν Ἐριέτταν Σμίθσον, τὴν ὠραίαν ἀγγλίδα ἠθορπιόν, τὴν ἰδεώδη Ὁρφεῖαν, τῆς ὁποίας ἡ παράδοξος καλλονὴ εἶχε συναρπάσει ὀλόκληρον τὴν παρισίνην νεολαίαν. Ἡ «ἔμμονος ἰδέα» (idée fixe) περὶ τῆς ὁποίας ὀμιλεῖ τὸ πρόγραμμα τοῦ Μπερλιόζ, ἦτο ἐκείνη, ἡ ἰδανικὴ καλλονή, εἰς τὸ πρόσωπον τῆς ὁποίας ἐνεσαρκούτο τὸ ὄνειρον καὶ τὴν ὁποίαν θέλομεν ἴδῃ περαιτέρω ὑπὸ τύπον θέματος, νὰ κυριαρχῇ καὶ τῶν πέντε μερῶν τοῦ ἔργου μέχρι τῆς Τελευταίας νυκτὸς τοῦ Σαββά.

*Μέρος πρῶτον.—Ὀνειρα, πάθη. (Rêveries, Passions).*

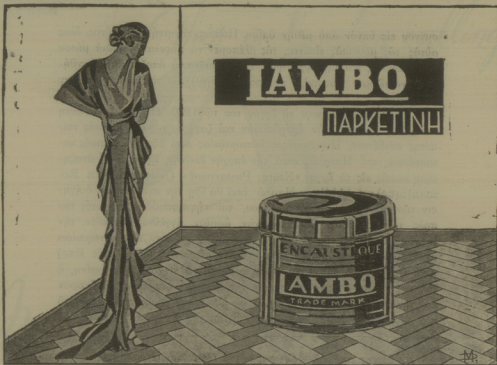
Ὁ συνθέτης ἐνθυμεῖται κατ' ἀρχὰς τὴν ψυχικὴν στενοχωρίαν, τὴν τρικυμίαν τῶν παθῶν, τὰς μελαγχολίας, τὰς χαρὰς τὰς ὁποίας ἠθιάνθη προτοῦ ἴδῃ ἐκείνην τὴν ὁποίαν ἀγαπᾷ τὸν «ἡφαιστεϊώδη» ἔρωτα κατόπιν, ἵδὸν ὁποῖον τοῦ ἐνέπνευσεν ἐκείνη αἰφνιδίως, τὰ παραληρήματα, τὰς ἀγωνίας, τὸν τὴν μανίαν τῆς ζηλοτυπίας, τὴν ἐπινόδον του εἰς τὰς τρυφερότητας, τὴν ἀναζήτησιν κάποιας παρηγορίας εἰς τὴν θρησκείαν.

Τὸ πρῶτον τοῦτο μέρος ἀρχίζει μὲ μιαν βραδείαν καὶ σύντομον εἰς αγωγήν, largo, τὴν ὁποίαν ἀκολουθεῖ ἐν allegro agitato, ὅπου ἀναφαίνεται ἀμέσως ἡ «ἔμμονος ἰδέα».



τῆς ὁποίας ἡ ἀνάπτυξις ἐνθυμιζει διὰ τῆς κατασκευῆς τῆς τὸν κλασσικὸν

<sup>1)</sup> Προγραμματικὴ μουσικὴ λέγεται ἡ γινομένη ἐπὶ ὀρισμένου προγράμματος.



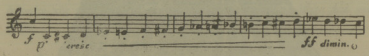
Μία καλή βαρμετίνη  
για ένα καλό βαρμέτο



τύπον του allegro. Ἡ ἰδέα αὐτὴ συμπληροῦται διὰ δύο φράσεων, τῆς μιᾶς μελωδικῆς καὶ τῆς ἄλλης χρωματικῆς. Ἐκ τούτων ἡ πρώτη ἀναπτύσσεται ἐν εἴδει φυγῆς κατὰ τρόπον ἀπολύτως πρωτότυπον. Ἴδου τὸ θέμα τοῦτο:



τοῦ ὁποίου ἀμέσως περαιτέρω ἀκολουθεῖ χρωματικὴ ἀνάπτυξις.

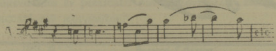


Μέρος Δεύτερον. Χορός.

Ὁ συνθέτης ἐπιανεύει τὴν ἐκλεκτὴν του εἰς ἓνα χορὸν ἐν μέσῳ τοῦ θορόβου λαμπρᾶς εὐρησίας. Τὸ μέρος τοῦτο εἶναι ὁ καθαρὸς τύπος τοῦ Menuet καὶ τοῦ Trio συνήθους Συμφωνίας. Τὸ θέμα τοῦ Βάλς Β:

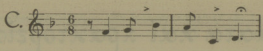


συνδέεται μετὰ τὴν ἔμμονον ἰδέαν Α μετασχηματισθεῖσαν:

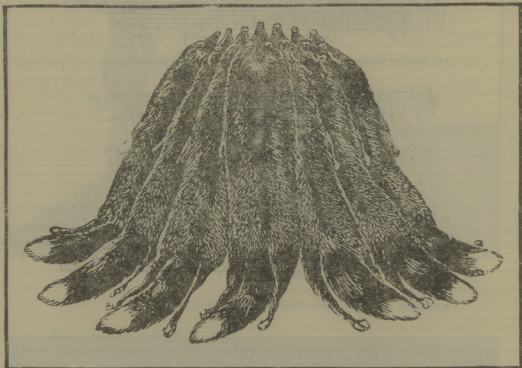


Μέρος Τρίτον. Σκηνὴ εἰς τὴν πεδιάδα.

Ἐνα βράδιν εἰς τὴν πεδιάδα ἀκούει δύο βοσκοὺς οἱ ὅποιοι ἀναμιέλ-  
πουν βοσκολικὴν μελωδίαν: C, (ἀγγλικὸν κέρα εὐναλασσόμενον μετὸν  
ὄξυάβλον):



# ΣΙΣΤΟΒΑΡΗΣ



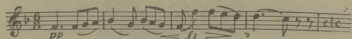
ΕΡΜΟΥ . 4 (ΓΩΝΙΑ) ΤΗΛΕΦ. 20080

ΜΗΤΡΟΠΟΛΕΩΣ . 15 (ΓΩΝΙΑ) ΤΗΛΕΦ. 21276

Καταστήματα καί πρακτορεία εις τὰς  
κυριωτέρας πόλεις τοῦ ἔξωτερικοῦ

Ἡ ποιμενικὴ αὐτὴ δυσδιά, ὁ τόπος τῆς σκηνῆς, ὁ ἐλαφρὸς θροῦς τῶν δένδρων ὑπὸ τὴν πνοὴν τοῦ ἀνέμου, μερικαὶ ἐπιπέδες τὰς ὁποίας συνέλαβε πρὸ ὀλίγου, ὅλα συμβάλλουν εἰς τὸ νὰ δώσουν εἰς τὴν ψυχὴν τοῦ ἀουσῆθη γαλήνην, καὶ εἰς τὰς ιδέας τοῦ χρωμα πλέον εἴχαρι. Ἐκείνη ὁμως παρουσιάζεται ἐκ νέου ἢ καρδιά τοῦ θλίβεται λυπηραὶ προαισθήσεις τὸν συνταράσσουσιν ἐὰν τὸν ἠπάτα . . . Ἔνας ἐκ τῶν βοσκῶν ἐπαναλαμβάνει τὴν ἀφελῆ του μελωδίαν, ὁ ἄλλος δὲν ἀπαντᾷ. Ὁ ἥλιος δύνει . . . κρότος τοῦ κερανοῦ ὁ ὁποῖος ἀπομακρύνεται ὀλίγον κατ' ὀλίγον . . . ἐρημία . . . σιωπὴ.

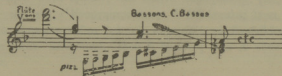
Ἡ σκηνὴ εἰς τὴν πεδιάδα, (Adagio), ἀντιστοιχεῖ μὲ τὴν βραδείαν ἀγωγὴν τῆς κλασσικῆς Συμφωνίας. Ἴδου τὸ πρῶτον θέμα τοῦ μέρους αὐτοῦ :



Ἡ ἔμμομος ἰδέα Α εὐρίσκειται ὑπὸ τὸν ἐξῆς τύπον :



ὁ ὁποῖος δίδει χώραν εἰς ρυθμικὴν ἀνάπτυξιν ἐκ τῶν πλέον ζωηρῶν καὶ ὀλίγον περαιτέρω εἰς ἓν ἐπεισόδιον κατὰ τρίτας, ἀπηγήσεως τελείως παραδόξου : πλαγιάλιος, βιολία, βαγνάλιοι, βαθύχορδα, βιόλαι συνοδευόμενα ἀπὸ ἓν pizzicato τῶν βιολοντσέλλων εἰς τὰ ὁποῖα ἀπαντοῦν staccati τοῦ πλαγιαίουλου.



Μέρος Τέταρτον. — Πρὸς τὸ βασιανιστήριον.

Ὁ συνθέτης ὀνειρεύεται ὅτι ἐγ ὄνειρεν ἐκείνην τὴν ὁποίαν ἠγάπα, ὅτι κατεδικάσθη εἰς θάνατον, ὅτι ὀδηγεῖται εἰς τὸ βασιανιστήριον. Ἡ πομπή,

# ΣΥΣΤΗΡΗΣ

Σπιν.



- Τι αφορά αντιστάση  
δύναμη κ καθυγία, ο άλλος  
ή ο ηγεμονισμός;  
- Για την ηλικία σου τα  
ΜΠΙΣΚΟΤΑ ΑΡΤΕΜΙΑΔΗΣ

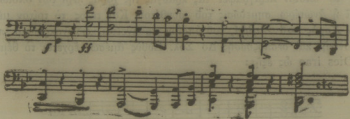
ΕΡΜΟΥ 20080

ΜΗΤΡΟΠΟΛΙΣ 21270

Καθηγητής Παιδαγωγικής Σχολής  
Χαριώτατος Σχολάρχης Σχολείου

προχωρεί υπό τούς ήχους έμβατηρίου ότε μόν σκοτεινού και άγριού χαρακτήρος, ότε δέ λαμπρού και πομπώδους και τήν θορυβώδη πορείαν συνοδεύει διαρκώς υπόκωφος κρότος βαρέων βημάτων.

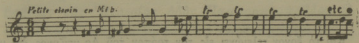
Ίδου τό θέμα του έμβατηρίου :



τό όποιον διαδέχεται άμέσως τυπική άντιστικτική έπεξεργασία τών βαρυσάλων.

*Μέρος Πέμπτον.—Όνειρον νυκτός τών όργιων (Σαββά).*

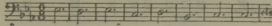
Βλέπει τόν έαυτόν του έν μέσφ τρομεροῦ πλήθους σκιών, μάγων τεράτων πολυμόρφων συναθροισθέντων διά τήν κηδείαν του. Κρότο, παράδοξι, καχασμοί, μοκρναί κραυγαί εις τās όποίας ἄλλαι κραυγαί, νομίζεις, άπαντοῦν. Ἡ προσφιλης μελωδία («έμμονος ιδέα Α») έπαναφαιίνεται πάλιν, ἀλλ' ἔχει χάση πλέον τόν ευγενή και δειλόν χαρακτήρα της δέν είναι πλέον παρὰ μέλος χορευτικόν ένός χορού κοινού και χονδροειδοῦς. Ἐκείνη ἔρχεται νά λάβη μέρος εις τό Όργιον. Ἐδῶ εισάγει ὁ Μπερλιός τόν εὐθύανλον εις μι β, τόν όποιον ἔχρησιμοποίησε κατά τρόπον, πού ἔμεινε παροϊμώδης. (Εἰς τό «Ἐγχειριδίου» του της «Ἐνορχηστρώσεως» ὁ Διδάσκαλος λέγει, ότι μετεχειρίσθη τό ὄργανον τοῦτο διά νά άσχημίση, νά υποβιάση, νά γελοιοποιήση μίαν μελωδίαν). Ἰδου ἡ ἔμμονος ιδέα Α οὔτω μετασηματιοθεΐσα.



«Βρηθημοί χαράς εις τό άκουσμα της προσφιλοῦς αὐτης μελωδίας, ἡ όποία άναμγνύεται εις τὰ διαβολικά ὄργια... Πένθιμον ρίγος, κω-

μικῆ παρῳδία τοῦ *Dies irae*. — Ὁ χορὸς τοῦ *Σαββά*. — Ὁ χορὸς τοῦ *Σαββά* καὶ τὸ *Dies irae* συγχρόνως.

Τὸ μέρος τοῦτο διαίρεται εἰς τρία μέρη. Ἀρχίζει δι' ἐνὸς *Larghetto*, τὸ ὁποῖον ἐπαναφέρει τὴν ἔμμονον ἰδέαν ἀκομομένη ὡς μακρυνὴν ἀνάμνησιν. Τὸ δεύτερον μέρος ἀποτελεῖται ἀπὸ ἐν *Allegro assai* τὸ ὁποῖον περιγράφει τὰς κραυγὰς τῆς χαρᾶς περὶ τῶν ὁποίων ὁμιλεῖ ἡ ἀνωτέρω σημείωσις τοῦ συνθέτου. Καὶ τέλος τὸ τρίτον μέρος, ὁ **Χορὸς τοῦ *Σαββά***, τοῦ ὁποῖου προηγείται κωδωνοκρουσία ἐπὶ τῆς τονικῆς καὶ δεσποζούσης Δο Σολ. Εὐθὺς ἀμέσως ἔρχεται τὸ θέμα τοῦ *Dies irae* ὡς ἑξῆς:



Ἀκολουθεῖ σύντομος ἀνάπτυξις τοῦ θέματος τούτου καὶ εἰσερχόμεθα ἐν τέλει εἰς τὸν **Χορὸν τοῦ *Σαββά***:

Τέλος δέ, τὸ μέρος αὐτὸ φθάνει εἰς τὸ ὕψιστον σημεῖον τῆς ἀντιστικτικῆς ἀναπτύξεώς του, διὰ τῆς ἐνώσεως τοῦ *Dies irae* καὶ τοῦ **Χοροῦ τοῦ *Σαββά***:

Καὶ τὸ ἔργον τελειώνει εἰς τὸν τρόπον τοῦ Δο μείζονος, ἐπὶ μακρὸν προετοιμασθέντος.

## ΤΙΜΑΙ ΕΙΣΙΤΗΡΙΩΝ

Θεωρεῖον Α' . . . . .	Δοχ. 60
Πλατεῖα . . . . .	> 50
Ἄμφιθέατρον . . . . .	> 50
Ἐξώστης ἠρθιμημένος . . . . .	> 50
Διάδρομος ἔξωστου . . . . .	> 40
Θεωρεῖον Β' . . . . .	> 35
Ἐπερῶν . . . . .	> 25

*Τὰ εἰσιτήρια πωλοῦνται εἰς τὸ Ταμεῖον τοῦ Ὁδείου Ἀθηνῶν Ὀδοῦ Πειραιῶς 31, τηλέφ. 25—351 καὶ εἰς τὸ Θέατρον «Ὀλύμπια».*

### ΕΝ ΠΕΡΙΦΗΜΟ ΚΟΝΤΣΕΡΤΟ...

*Ὅλα τὰ καλλίτερα κοντσέρτα μὲ τοὺς διασημοτέρους σολλιστ τοῦ κόσμου μπορεῖτε νὰ τ' ἀκούσετε ἐκ τοῦ φυσικοῦ μὲ ἓνα νέον ραδιόφωνον Ἀτγῶτερ Κέντ. Ἐπιδείξεις γίνονται εἰς τὴν νέαν ἔκθεσιν τῆς Ἑταιρίας ὁδοῦ Παπαρηγοπούλου 9, τὴν ὁποίαν παρακαλοῦμεν νὰ ἐπισκεφθῆτε.*

