

21/11/1925



ΣΥΛΛΟΓΟΣ  
ΣΥΝΑΥΛΙΩΝ

ΣΥΜΠΡΑΞΙΣ ΩΔΕΙΟΥ ΑΘΗΝΩΝ  
ΚΑΙ ΕΛΛΗΝΙΚΟΥ ΩΔΕΙΟΥ

ΠΕΡΙΟΔΙΚΟΝ  
„ΣΥΝΑΥΛΙΑΙ“

Α'. ΠΕΡΙΟΔΟΣ 1925-1926

ΕΛΛΑΣ



ΘΕΑΤΡΟΝ ΚΕΝΤΡΙΚΟΝ

*Σάββατον 21 Νοεμβρίου 1925,  
ώρα 6 μ. μ. ἀκριβῶς*

ΣΥΝΑΥΛΙΑ  
ΕΚΤΗ ΣΥΝΔΡΟΜΗΤΩΝ

ΤΗΣ  
ΣΥΜΦΩΝΙΚΗΣ ΟΡΧΗΣΤΡΑΣ  
ΤΟΥ  
ΣΥΛΛΟΓΟΥ ΣΥΝΑΥΛΙΩΝ

ΤΗΣ ΠΕΡΙΟΔΟΥ 1925—1926

ΔΙΕΥΘΥΝΤΗΣ ΟΡΧΗΣΤΡΑΣ

JEAN BOUTNIKOFF

ΣΥΜΠΡΑΞΙΣ

ΙΩ. ΤΖΟΥΜΑΝΗΣ

Καθηγητής τοῦ Μουσικοῦ Λυκείου Ἀθηνῶν  
(βαθύχορδον)

Δ. ΜΗΤΡΟΠΟΥΛΟΣ

(Πιάνο)

*Τὴν Κυριακὴν 22 Νοεμβρίου 1925, ὥρα 11 π.μ. ἐπανά-  
ληψις τῆς Συναυλίας.*

# ΠΡΟΓΡΑΜΜΑ

## ΜΕΡΟΣ ΠΡΩΤΟΝ

1. *Συμφωνία* ἀρ. 4 . . . . . J. BRAHMS  
I Allegro ma non troppo (ἔργον 98)  
II Andante moderato  
III Scherzo  
IV Finale  
Ἰπὸ τῆς ὀρχήστρας.
2. *Κοντσέρτο* διὰ βαθύχορδον. . . S. KOUSSEWITZKY  
Ὁ κ. Ἰω. Τζουμάνης  
συνοδεία πιάνου ὑπὸ τοῦ κ. Δ. Μητροπούλου  
(Πρώτη ἐκτέλεσις)

## ΜΕΡΟΣ ΔΕΥΤΕΡΟΝ

3. *Σουίτα* δι' ὀρχήστραν . . . . . R. STRAUSS  
ἀπὸ τὸν «*Ἀρχοντοχωριάτην*» ἔργον 60  
τοῦ Μολιέρου  
I Εἰσαγωγή «Ζουρναίν» ὁ Ἀρχοντο-  
χωριάτης  
II Μενουέττο  
III Ὁ διδάσκαλος τῆς ξιφασκίας  
IV Εἴσοδος καὶ χορὸς τοῦ ράπτου  
(σόλο βιολι ὁ κ. Φ. Βολωνίνης)  
V Τὸ Μενουέττο τοῦ Λούλλη  
VI Courante  
VII Εἴσοδος τοῦ Κλεόντη (κατὰ Λούλλη)  
VIII Intermezzo τοῦ Δοράντη καὶ τῆς Δορι-  
μένης—Κόμης καὶ Μαρκησία  
IX Τὸ δαίπνον. Ἐπιτραπέζιος μουσική.  
(Πρώτη ἐκτέλεσις)
4. *Till Eulenspiegel* . . . . . R. STRAUSS  
Συμφωνικὸν ποίημα

ΚΛΕΙΔΟΚΥΜΒΑΛΟΝ ΤΗΣ ΣΥΝΑΥΛΙΑΣ

**BLÜTHNER**

ΓΕΝΙΚΟΣ ΑΝΤΙΠΡΟΣΩΠΟΣ: ΕΛΛΗΝΙΚΟΝ ΩΔΕΙΟΝ

## Τετάρτη Συμφωνία . . . . . ΜΠΡΑΜΣ

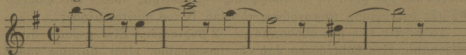
Ἡ τετάρτη συμφωνία τοῦ Μπράμς θεωρεῖται εἰς τὴν Γερμανίαν τὸ χαρακτηριστικώτερον μνημεῖον τῆς τεχνοτροπίας τοῦ μεγάλου διδασκάλου.

Ἐτελείωσε τὸ καλοκαίρι τοῦ 1885. Τὸ χειρόγραφον ὀλίγον ἔλειψε νὰ χαθῆ σὲ μιὰν ἀρχὴν πυρκαϊᾶς ποῦ ἐξερράγη στὴν οἰκίαν τοῦ Μπράμς. Ἐδυνχώσ φίλοι τοῦ συνθέτου προστρέξαντες κατόρθωσαν νὰ σώσουν τὰ πολύτιμα χειρόγραφα. Τὸν Ὀκτώβριον 1885, ὁ Μπράμς ἔφερε τὸ νέον του ἔργον στὸν Hans von Bülow ὁ ὁποῖος ἤρχισεν ἀμέσως τὰς δοκιμίας. Ἡ γενικὴ δοκιμὴ ἔγινε μπροστὰ σὲ τρεῖς μόνον ἀκροατὰς· τὸν διοικητὴν τῆς Ἑσσης, τὸν Ριχάρδον Στράους καὶ τὸν πιανίσταν Φρειδ. Λαιμόγδ. Ὁ συνθέτης ἐφοβεῖτο πολὺ τὴν ὑποδοχὴν ποῦ θὰ ἔκαμε τὸ κοινὸν σ' ἓνα ἔργον χαρακτηρὸς τόσον αἰσθητοῦ. Ἐν τούτοις τὴν 25 Ὀκτωβ. 1885, ἡ πρώτη ἐκτέλεσις ἐπροκάλεσε ἐνθουσιώδεις ἐκδηλώσεις· τὸ τρίτον μέρος ἐπανελήφθη, καὶ τὸ ὅλον ἔργον ἐτελείωσε μέσα σὲ θύελλαν χειροκροτημάτων. Εἶνε ἀλήθεια ὅμως ὅτι ἡ συναυλία ἔλαβε χώραν στὸ Μάϊνγκεν, δηλαδὴ στὸ μέρος ποῦ ἀπὸ καιροῦ ἐθεωρεῖτο ναὸς ἀφιερωμένος στὴν λατρείαν τοῦ Μπράμς.

Τὸ πρῶτον μέρος τῆς τετάρτης συμφωνίας φέρει ἀγωγήν Allegro ma non troppo, τοῦ ὁποίου τὸ non troppo θὰ ἔπρεπε νὰ ὑποσημειωθῆ, καθὼς παρατηρεῖ πολὺ δίκαια ὁ Hugo Riemann. Non allegro θὰ ἦτο ἴσως τὸ ἀκριβέστερον. Θέμα σὲ *μί* ἔλασ. (ἐλεγειακὸς τόνος, διακοπτόμενος πάντοτε ἀπὸ μικρὰς παύσεις, καθε δύο νότες, (συνήθης ρυθμὸς στὸν Μπράμς) κλαίει σὰν μιὰ προσευχὴ ἀπελπισίας· τὸ θέμα θὰ ἐπαναληφθῆ σὲ λίγο, σὲ ὀκτᾶβες, ἀπὸ τὰ πρῶτα καὶ δευτέρα βιολία ἀλληλοδιαδόχως.

### Θέμα Α'

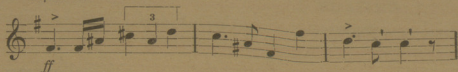
*Allegro ma non troppo*



*espressivo p. dolce*

Θέμα φανφάρας ποῦ ἐκτελοῦν τὰ ξύλινα ὄργανα καὶ τὰ κόρνα διακόπτει τὰς πρώτας αὐτὰς μελαγχολικάς ἐντυπώσεις:

Θέμα Β'.



—και μᾶς ὀδηγεῖ σὲ μιὰ γαλήνια φράσι τῶν βιολοντσέλλων:

Θέμα C.



Μιὰ φράσις μὲ παρεστιγμένους φθόγγους, πηγάζουσα ἀπὸ τὸ θέμα Β, φαίνεται νὰ ξαναφέρῃ τὸν ἀνήσυχον χαρακτήρα ὁ ὁποῖος θὰ δεσπόσῃ ἕως τὸ τέλος τοῦ πρώτου αὐτοῦ μέρους.

Τὸ δευτέρον μέρος εἶνε ἐν *Andante moderato* σὲ Μί μείζον τοῦ ὁποίου τὸ κύριον θέμα ἐκτίθεται ἀπὸ τὴν ἀρχὴν ἐντελῶς ἀκάλυπτον ἀπὸ τὰ δύο κόρνα καὶ λίγα ξύλινα. Κατόπιν τὸ θέμα ἀναπτύσσεται καὶ ἀφίνει ν' ἀκουσθῇ μιὰ μελωδικὴ φράσις τοῦ εὐθυναίου ἐπάνω σὲ ἕνα ἀκομπανιμέντο τοῦ ὁποίου ἡ ἀπότομος εἰσοδος τοῦ *re* καὶ τοῦ *vio* φυσικῶν δίδει χαρακτήρα ἐντελῶς ἀρχαϊκόν. Ἐνα δευτέρον θέμα, μὲ ἀντιστικτικὴν συνοδείαν τῶν βιολίων, παρουσιάζεται στὰ βιολοντσέλλα ἡ διπλὴ ἔκθεσις τῶν δύο αὐτῶν ἰδεῶν, μὲ μιὰ μικρὴ *coda* ἀποτελεῖ ὅλον τὸ μουσικὸν ὄλικόν τοῦ δευτέρου αὐτοῦ μέρους.

Τὸ τρίτον μέρος εἶνε ἕνα *Scherzo* σὲ δύο χρόνους, καὶ ἀρχίζει μὲ ἕνα *tutti* ποῦ ἐκθέτει θέμα ζωηρᾶς χαρᾶς στὸν τόνον τοῦ *ντο* μείζον. Δευτέρα φράσις, μὲ χαρακτήρα δημώδους τραγουδιοῦ, μὲ γλυκὰ χρώματα κάμνει ἀντίθεσιν μὲ τὴν πρώτην ἐκρηξὴν τῆς ζωηρᾶς χαρᾶς. Μερικὰ τμήματα τῶν θεμάτων τοῦ πρώτου μέρους θ' ἀναμυχθοῦν εἰς τὴν ἀνάπτυξιν καὶ μιὰ ρυθμικὴ μεταμόρφωσις τῆς δευτέρας ἰδέας τοῦ *Scherzo* θὰ μᾶς ὑπενθυμίσῃ ταυτοχρόνως τὸ θέμα Β τοῦ πρώτου μέρους.

Τὸ *finale* εἶνε μιὰ *chaconne* μὲ 32 *βαριασιόν*. Εἶνε γνωστὸν ὅτι ἡ *chaconne*, λίγο διαφέρουσα ἀπὸ τὴν *rassacaille*, εἶναι ἀρχαῖος χορὸς ὁ τύπος τοῦ ὁποίου ἐχρησίσμευσεν ὡς βᾶσις πολλῶν μουσικῶν κομματιῶν· εἶνε μιὰ σειρὰ ἀπὸ ποικίλματα ἐπάνω σὲ ἕνα «ὑποχρωτικὸ μπάσσο», τὸκὸ μῆτρο τὸ περισσότερον, σὲ τρεῖς χρόνους καὶ μὲ βραδεῖαν ἀγωγήν.

“Όλος ο κόσμος ένθυμείται την περίφημον chaconne διά βιολι σόλο του I. Σ. Μπάχ (σονάτα σέ *ρε* έλασ.). ‘Ο Μπράμς τροποποιεί όλίγον τους έκ παραδόσεως κανόνας τής chaconne’ δέν έπιμένει εις τό συνεχές μπάσσο, αλλά θέμα όκτώ μέτρων που έκδέτει στην άρχήν γιά μελωδική φράσι, θά του δώση τότε μέν τό θέμα διά τά ποικίλιματά του έπάνω σέ έλεύθερα μπάσσα, τότε τό ύποχρεωτικό μπάσσο διά έλεύθερες μελωδικές έμπνεύσεις. ‘Η σημειομένη άγωγή Allegro energico appassionato <sup>3</sup>/<sub>4</sub>, δέν εινε ή τής άληθινής chaconne. ‘Ο χαρακτήρ του άρχαίου χορού εύρίσκεται μόνον στην ένδεκάτην και δωδεκάτην βαριασιόν και ιδίως εις εις την δεκάτην τρίτην, όπου ό ρυθμός σημειώνεται καλλίτερα και όπου ή χρησιμοποίησις συγχορδιών με τά *τρομπόνια* και τά φαγκόττα, συνοδεία τών έλαφρών *άρπιομάτων* τών βιολοντσέλλων και τών βιολών, μά υπενθυμίζει την άρχαίαν ένορχήστρωσιν. Τό τελευταίον αυτό μέρος μιάς δείχνει την προτίμησιν του Μπράμς διά τους άρχαίους τύπους τής μουσικής δι’ όρχήστραν και του δίδει την εύκαιρίαν ν’ αναπτύξη όλην του την δεξιοτεχνίαν ως πολυφωνιστού.

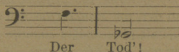
### ‘Ο ‘Αρχοντοχωριάτης . . . . . R. Strauss

Κατά τās άρχάς του 1912 ό Ριχ. Στράους έτελείωσε την μουσικήν διά τόν ‘Αρχοντοχωριάτην’ του Μολιέρου διά τόν όποιον έγραφε δύο *Πελοπόννητα*, Τραγούδια, μουσικήν Παντομίμας και Μπαλέττα. ‘Ο Όβγο Χόφμανσταλ, ό συνήθης λιμπρετίστας του Στράους συνέπτυξε τās 5 πράξεις του Μολιέρου εις δύο και αντί του Μπαλέττου που κλείει την κομωδίαν, ό Στράους παρενέθεσε την εις μίαν πράξιν λυρικήν κομωδίαν <‘Η Άρι. άδνη στην Νάξο> επί στίχων του Χόφμανσταλ. Χαρακτηριστική εινε ή σύγθεσις τής όρχήστρας του ‘Αρχοντοχωριάτου διότι ό Στράους μεταχειρίζεται όλα τά όργανα άνεξαιρέτως ως *σολιστ*. Τά 6 πρώτα βιολιά που παίζουν, τά 4 δεύτερα, αι 4 βιόλαι, τά 4 βιολοντσέλλα, τά 2 βαθύχορδα ως και τά λοιπά πνευστά (2 Πίκολα, 2 Φλάουτα, 2 ‘Ομποε, ‘Αγγλικόν κέρας, 2 Κλαρινέττα, 2 Φαγκότα, 2 Κόρνα, 1 σάλπιγξ, 1 τρομπόνι, τύμπανα, κρουστά, ‘Αρπα, Πιάνο) έχουν τό καθ’ ένα έντελώς ξεχωριστό μέρος.

*Till Eulenspiegel* . . . . . R. STRAUSS

Τὴν 6 Μαΐου 1895 ὁ Ρ. Στράους ἐπεράτωσε τὸ Συμφωνικόν του ἔργον δι' ὀρχήστραν « *Till Eulenspiegel* » \*). Ὁ Στράους εἶχεν ἀσχοληθῆ καὶ προγενεστέρως μετὰ τὴν μορφήν τοῦ λαϊκοῦ τούτου ἤρωος. Ἦδη εἰς Βεῖ-μάρην μετὰ τὴν ἀποπεράτωσιν τοῦ μελοδράματος τοῦ « *Guntram* », εἶχε κάμει τὰ πρῶτα σκίτσα κειμένου ἔχοντος τὴν αὐτὴν βάσιν. Ἴσως νὰ τὸν παρῶθησεν εἰς τοῦτο καὶ ἡ ἀδεξία ὑπὸ τοῦ *Κυρίλλου Κίστλερ* δραματοποιήσις συνωνύμου ἔργου παρασταθέντος τὸ 1889. Ὁ *Eulenspiegel* εἶνε λαμπρὸν δείγμα τοῦ μεγάλου ταλάντου τοῦ Στράους Ἡ καθαρῶς συμ-φωνικὴ ἐπεξεργασία τῶν κυρίων θεμάτων μετὰ τὴν πλουσίαν πολυφωνίαν δίδει εἰς τὸν ἀναγινώσκοντα τὴν *παρτιτούραν* τὴν ἰδέαν τῆς ἐπιμελείας, μεθ' ἧς ὁ συνθέτης ἐχειρίσθη τὸ θέμα του δώσας εἰς αὐτὸ μορφήν μεγαλοφθοῦς *Scherzo*. Ὁ καθορισμὸς σαφοῦς προγράμματος διὰ τὸ ἔργον θὰ ἦτο πολὺ δυσχερὴς. Πρὸς τὸν διευθυντὴν τῆς ὀρχήστρας τῆς πρώτης ἐκτελέσεως, *Franz Wüllner*, ὅστις εἶχε ζητήσῃ ἀπὸ τὸν συνθέτην ἐπεξηγηματικὴν ἐρμηνείαν, ἔγραψεν ὁ Στράους: « *Μοῦ εἶνε ἀδύνατον νὰ δώσω πρόγραμμα εἰς τὸν «Till Eulenspiegel» ὅ,τι ἐσκέφθην διὰ τὰ διάφορα μέρη, ἔστω καὶ ἂν τὰ περιέγραφα συγκεκαλυμμένως, ἴσως νὰ ἐσκανδαλί-ζαν. Ἄς ἀφήσωμεν μία φορὰ τὸν ἀκροατὴν νὰ βγάλῃ τὰ κάστανα ἀπὸ τὴ φωτιά καὶ νὰ κάμῃ καλὰ μετὰ τὸν « *μπερμπάντη* ».*

Λίδει κατόπιν τὸ δύο κύρια θέματα καὶ τὴν θέσιν τῆς *καταδίκης*:



Τὸ ἔργον ἀρχίζει μετὰ μιᾶ εἰσαγωγή ἀπὸ πέντε μέτρα τὴν ὁποίαν πα-ροουσιάζουν μετὰ εὐθιμοῦ τρόπου τὰ βιολιά: Εἶνε τὸ θέμα τῆς διηγήσεως « *Ἦτανε μιὰ φορὰ* »

\*) Ὁ *Till Eulenspiegel* εἶνε ὁ ἦρος βιβλίου ἐπανειλημμένως ἀνατυ-ποθέντος ἕως σήμερον καὶ μεταφρασθέντος εἰς πολλὰς γλώσσας. Περιέ-χει περὶ τὰς 100 βρωμεράς ὡς ἐπὶ τὸ πλεῖστον ἱστορίας καὶ περιπετείας τοῦ *Till Eulenspiegel*. Ὁ *Th. Murner* κατὰ τὸ 1483 ἔδωκε σαφεῖς σχε-τικῶς πληροφορίας περὶ τοῦ λαϊκοῦ αὐτοῦ τύπου. Κατ' αὐτὰς ὁ *Eulenspiegel* ἐγεννήθη εἰς *Kneitlingen* τοῦ *Μπραουνσβάιγκ* καὶ ἀπέθανε περὶ τὸ 1359 εἰς *Mölln*, κατόπιν πολλῶν περιπλανήσεων εἰς *Βορειοδυτικὴν Γερ-μανίαν*, Ἰταλίαν καὶ Πολωνίαν.

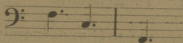
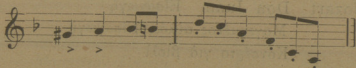
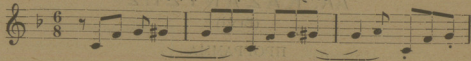




τὸ ὁποῖον κατόπιν μεταμορφώνεται στὸ κύριον θέμα



κατόπιν ἀκολουθεῖ τὸ περιφνηρον θέμα τοῦ κόρνου



ποῦ θὰ μπορούσε νὰ ὀνομασθῇ «*Θέμα τοῦ Τίλλ*».

Ἀκολουθεῖ τὸ θέμα τοῦ Kobold, ὅπου ὁ Τίλλ παρουσιάζεται ὡς ἰπλότης, γραμμένο σὲ παλαιοϊταλικὴ φόρμα καὶ ὕστερα ἀπὸ ἄλλα μικρότερα μουσικὰ ἐπεισόδια τὸ γνωστὸν ὡς «*Pastorenthema*».

Τὸ ἐπόμενο μῆμα ἐκφράζει μουσικῶς τὸ ἐπεισόδιον τοῦ Τίλλ εἰς τὸ πανεπιστήμιον τῆς Πράγας, κατόπιν τὸν θρίαμβον τοῦ Τίλλ καὶ ὕστερα τὴν καταδίχην του μὲ τοὺς χαρακτηριστικὸς κτύπους τοῦ μεγάλου τυμπάνου καὶ μὲ τοὺς ὀξεῖς φθόγγους τοῦ μικροῦ εὐθυναύλου.

Ὁ ἐπίλογος τοῦ ἔργου μᾶς ἐπιναφέρει τὸ θέμα τοῦ Τίλλ, σὰν νὰ θέλῃ νὰ παραστήσῃ ὅτι καὶ μετὰ τὸν θάνατον τοῦ ἤρωος τὸ ὄνομά του δὲν ἔπαυσε νὰ ζῇ.

# ΣΥΝΑΥΛΙΑ

## ΕΒΔΟΜΗ ΣΥΝΔΡΟΜΗΤΩΝ

*Σάββατον 28 Νοεμβρίου 1925, ὥρα 6 μ. μ.*

Διευθυντής ὀρχήστρας

**Δ. ΜΗΤΡΟΠΟΥΛΟΣ**

Σύμπραξις:

**ΑΛ. ΚΑΖΑΝΤΖΗΣ**

(Βιολί)

ΠΡΟΓΡΑΜΜΑ

1. Mozart Don Juan. Εἰσαγωγή
2. Μαγευμένος αὐλός. Εἰσαγωγή
3. Κονσέρτο γιὰ βιολί
4. Mahler 1<sup>η</sup> Συμφωνία

*Τὴν Κυριακὴν 29 Νοεμβρίου ὥρα 11 π. μ. ἐπανάληψις τῆς Συνναυλίας.*

## ΣΥΛΛΟΓΟΣ ΣΥΝΑΥΛΙΩΝ

*Παρακαλεῖται τὸ κοινόν:*

1. Νὰ προσέρχεται ἐγκαιρῶς εἰς τὰς Συνναυλίας αἰτινες θὰ ἀρχίζουσι ἀκριβῶς τὴν ἐκάστοτε ὀριζομένην ὥραν. Μετὰ τὴν ἔναρξιν τῆς Συνναυλίας ἢ εἴσοδος θὰ ἐπιτρέπεται εἰς πάντας ἀνεξαιρέτως *μόνον* κατὰ καὶ διαλείμματα, κατὰ δὲ τὰς ἐκτελέσεις τῶν Συμφωνιῶν ἢ εἴσοδος θὰ ἐπιτρέπεται *μόνον* μετὰ τὴν ἐκτέλεσιν ὀλοκλήρου τῆς Συμφωνίας.

2. Νὰ μὴ χειροκροτῆ εἰς τὰς μεταξὺ τῶν μερῶν τῶν Συμφωνιῶν ὀλοκλήτους διακοπὰς καὶ νὰ ἔχη ὑπ' ὄψιν ὅτι κατὰ τὰς Συμφωνιακάς καὶ Λαϊκάς Συνναυλίας τῆς ὀρχήστρας ἀπαγορεύονται *ἀπολύτως* αἱ ἐπαναλήψεις τεμαχίων (BIS).

3. Κατὰ τὴν ὥραν τῆς ἐκτελέσεως τοῦ προγράμματος τῆς Συνναυλίας ῥῆτι ἀν' ἀπόλυτον ἡσυχίαν καὶ νὰ ἀποφεύγῃ τὴν διὰ ἐπιδοκιμασιῶν ἢ συνομιλιῶν πρόκλησιν θορύβου.

# ΟΝΟΜΑΣΤΙΚΟΣ ΚΑΤΑΛΟΓΟΣ

ΤΩΝ ΜΕΛΩΝ ΤΗΣ ΣΥΜΦΩΝΙΚΗΣ ΟΡΧΗΣΤΡΑΣ

ΤΟΥ ΣΥΛΛΟΓΟΥ ΣΥΝΑΥΛΙΩΝ

ΚΑΤΑ ΤΗΝ ΠΕΡΙΟΔΟΝ 1925-1926

## A' Βιολία.

- |    |                       |          |
|----|-----------------------|----------|
| 1  | Βολωνίτης Φρειδ.      | } Σολιστ |
| 2  | Schultze Tony         |          |
| 3  | Μπαμέρος Έδθ.         |          |
|    | Κοψίδα Αντιγόνη       |          |
| 4  | Μπουσιάντουη Έλένη    |          |
| 5  | Λομπιάγκο Γεώργ.      |          |
| 6  | Ζαρεφοπούλου Άσπ.     |          |
| 7  | Μαρκέτιον Τζέννυ.     |          |
| 8  | Δενκιάδου-Καββάδα Μ.  |          |
| 9  | Καββάδας Θεόδ.        |          |
| 10 | Χαμουδόπουλος Δ.      |          |
| 11 | Βολωνίτης Ν.          |          |
| 12 | Παπαχριστοδούλου Άλκ. |          |
| 13 | Καραμπετιάν Κ.        |          |
| 14 | Ψύλλας Γεώργ.         |          |
| 15 | Κολάσης Άλ.           |          |
|    | Παρίδης Γεώργ.        |          |

## B' Βιολία.

- 1 Άβατάγγελος Σπύρος
- 2 Καλαμπούση Ναταλ.
- 3 Λεμπεχόβας Σ.
- 4 Άργυρόπουλος Άθ.
- 5 Αύλωνίτης Βασ.
- 6 Σούλιτσε Φανή.
- 7 Βολωνίτης Σπ.
- 8 Τίβερης Άλφ.

- 9 Περδικίδου Ντινύ.
- 10 Λάζαρος Ν.
- 11 Κοσκινάς Σ.
- 12 Περιστέρης Στυλ.
- 13 Ροχάτσεκ Άωσ.
- 14 Νικολαΐδης Άριστ.
- 15 Γαβριηλίδης Μιχ.

## Βιόλοι

- 1 Βολωνίη-Maché Μαργ.
- 2 Πρεστρού Άλφρ.
- 3 Γιαννόπουλος Άχ.
- 4 Μπραουνβίτσερ Φρ.
- 5 Φωτιάδου Άουλ.
- 6 Πρεστρού Μάριος
- 7 Λομπιάγκο Χρ.
- 8 Δεληγιάννης Β.
- 9 Πέκος Π.
- 10 Πιερούτσης Έρν.

## Βιολοντσέλλα

- 1 Chardon Yves
- 2 Παπαδημητρίου Άχ.
- 3 Mme Chardon
- 4 Πίστη Μαρία
- 5 Λάμπρου Λουκᾶς
- 6 Γεωργαντιάς Σπ.
- 7 Φαρανιάτου Έλ.
- 8 Λομπιάγκο Μάρ.
- 9 Άντωνίου Γ.

**Βαθύχορδα**

- 1 Τζουμάνης Ίω.
- 2 Σωζόπουλος Βασ.
- 3 Κουτσαντόπουλος Κ.
- 4 Τίπας Σπ.
  
- 5 Φρόμπα Χάνς
- 6 Σεμιτέκολος Μάρ.
- 7 Ἀκριβός Εὐ.
- 8 Καραγεωργίου Ίω.

**Πλαγιάυλοι (Flauti)**

- 1 Παπαγεωργίου Ν.
- 2 Μάγκος Σπ.
- 3 Ἀλβανίτης Εὐ.
- 4 Φρέτζας Ριχ. (Piccolo)

**Ὀξύαυλοι (Oboi)**

- 1 Σμουλῆς Πέτρος
- 2 Φουρτούνας Μαθ.

**Ἀγγλικὸν κέρασ (Corninglese)**

- 1 Εὐαγγελίδης Γ.

**Εὐθύαυλοι (Clarinetti)**

- 1 Παρούσης Δ.
- 1 Δάξαρης Σπ.
- 2 Παπασιαθόπουλος Μ.
- 3 Πιάτσας Ἐπ.

**Βαρύαυλοι (Fagotti)**

- 1 Πιπάκος Ἀλεξ.
- 1 Mathé David
- 2 Παπαϊωάννου Στ.
- 3 Μουρμούρης Γ. (Contra-fagotto)

**Κέρασ (Corni)**

- 1 Σπηλιωτάκης Εὐ.
- 2 Γκιβιτσιάνης Σπ.
- 3 Βαφειαδάκης Στυλ.
- 4 Γιατροῦ Στέφ.
- 5 Παπαϊωάννου Παντ.
- 6 Ἀργυριάδης Δημ.

**Σάλπιγγες (Trombe)**

- 1 Ρομποτιῆς Αἰμ.
- 2 Κονιδάρης Χαρ.
- 3 Μασσίνας Δ.
- 4 Κανδηλιώτης Γ.

**Τρομπόνια**

- 1 Διαμάντης Στ.
- 2 Μπάκας Νικ.
- 3 Κασσάρας Βασ.

**Tuba**

- 1 Βαραγκούλης Δ.

**Τύμπανα.**

- 1 Σερεμίδης Μιχ.
- 2 Νικολάε Κ.

**Κρουσιὰ**

- 1 Ἰατροῦ Σωτήριος
- 2 Ρομποτιῆς Ἄνδρ.
- 3 Φαναριώτης Κων.

**Ἄρπαι**

- 1 Βασεργόβεν Μαθ.
- 2 Πρωτοπαπᾶ Κ.

**Celesta**

- 1 Π. Καραλίβανος

# ΕΘΝΙΚΗ ΤΡΑΠΕΖΑ ΤΗΣ ΕΛΛΑΔΟΣ

## ΠΡΟΝΟΜΙΟΥΧΟΣ ΕΚΔΟΤΙΚΗ ΤΡΑΠΕΖΑ

ΙΔΡΥΘΕΙΣΑ ΤΩ 1841

Κεφάλαιον Μετοχικόν και 'Αποθεματικόν. . . . .	Δρ. 240.000.000.—
Κεφάλαιον άποθεματικόν συμφώνως	
τῷ Νόμῳ 2577 (1921) . . . . .	> 60.000 000.—
Καταθέσεις. . . . .	> 3.700.000.000.—

ΔΙΟΙΚΗΤΗΣ:           **ΑΔ. Ν. ΔΙΟΜΗΔΗΣ**  
 ΣΥΝΔΙΟΙΚΗΤΑΙ:    } **ΙΩΑΝ. Α. ΔΡΟΣΟΠΟΥΛΟΣ**  
                           } **ΚΡΙΕΖΗΣ**

ΕΔΡΑ ΕΝ ΑΘΗΝΑΙΣ

### ΥΠΟΚΑΤΑΣΤΗΜΑΤΑ:

* Άγιος Νικόλαος (Κρήτης)	Θήρας	Μιτυλήνη
* Άργίονον	* Ίθάκη	Ναύπακτος
* Αθήναι	* Ιωάννινα	Ναύπλιον
Αίγιον	Καβάλλα	Νιγρίτα
* Αλεξανδρούπολις	Καλάβρυτα	Ξάνθη
* Αλμυρός	Καλάμια	Πάξοι
* Αμαλιάς	Καρδίτσα	Πάτρα
* Αμφισσα	Καρπενήσιον	Πειραιεύς
* Αργοστόλιον	Καστοριά	Πόρος
* Άρτα	Κατερίνη	Πρέβεζα
* Αταλάντη	Κέρκυρα	Πύλος
Βάμος	Κοζάνη	Πύργος
Βέροια	Κομοτινή	Ρέθυμνος
Βόλος	Κόρινθος	Σάμος
Γρεβενά	Κύθηρα	Σέρραι
Γύθειον	Κύμη	Σουφλίον
Δημητσάνα	Κυπαρισσία	Σπάρτη
Διδυμότοχον	Λαμία	Σύρος
Δράμα	Λάρισα	Τρίκαλα
* Ελασσόν	Λεβάδεια	Τρίπολις
* Έδεσσα	Λευκάς	Φλώρινα
Βάκυνθος	Μεγαλόπολις	Χαλκίς
* Ηράκλειον	Μεσολόγγιον	Χανιά
Θεσσαλονίκη	Μεσσήνη	Χίος
Θήβαι		

# ΙΟΝΙΚΗ ΤΡΑΠΕΖΑ L<sup>TE</sup>D

ΙΔΡΥΘΕΙΣΑ ΤΩ 1839

Κεφάλαιον και Ἀποθεματικὸν λίραι Ἀγγλ. 790.000

ΕΔΡΑ ΕΝ ΛΟΝΔΙΝΩ.

Basildon House, Moorgate, London E. C. 2,

Γενική Διεύθυνσις διὰ τὴν Ἑλλάδα ΑΘΗΝΑΙ.

## ΥΠΟΚΑΤΑΣΤΗΜΑΤΑ ΕΝ ΕΛΛΑΔΙ

Πειραιεὺς, Ναύπλιον, Τρίπολις, Ἡράκλειον, Πάτραι, Ἀργο-  
στόλιον Κέρκυρα, Ζάκυνθος, Θεσσαλονίκη, Καβάλλα, Χίος, Μι-  
τυλήνη, Ἄργος και Ἀμαρούσιον.

## ΥΠΟΚΑΤΑΣΤΗΜΑΤΑ ΕΝ ΑΙΓΥΠΤΩ

ΑΛΕΞΑΝΔΡΕΙΑ, Benha, Beni— Suef, Fayoum, Kafr-el-  
Zayat, Mansourah, Mehala Kebir, Minieh, Tantah, Sifra.

## ΥΠΟΚΑΤΑΣΤΗΜΑΤΑ ΕΝ ΤΟΥΡΚΙΑ

ΚΩΝΣΤΑΝΤΙΝΟΥΠΟΛΙΣ, Yildiz Han, Rue Kurekdjiler,  
Galata, Πρακτορεῖον Dlziz Zadé-Han, Rue Foundouk,  
Stamboul

Καταθέσεις εἰς πρώτην ζήτησιν και ἐπὶ προ-  
θεσμίᾳ εἰς Δραχμὰς και ξένον συνάλλαγμα ὑπὸ  
τοὺς εὐνοϊκωτέρους ὅρους.

ΕΚΤΕΛΕΙ ΠΑΣΑΝ ΤΡΑΠΕΖΙΚΗΝ ΕΡΓΑΣΙΑΝ



