

19-12-1925



ΣΥΛΛΟΓΟΣ

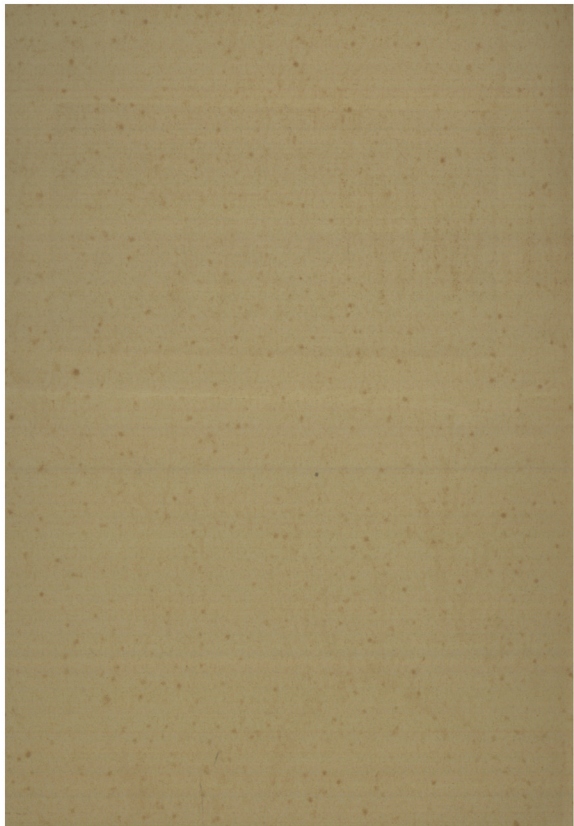
ΣΥΝΑΥΛΙΩΝ

ΣΥΜΠΡΑΞΙΣ ΩΔΕΙΟΥ ΑΘΗΝΩΝ  
ΚΑΙ ΕΛΛΗΝΙΚΟΥ ΩΔΕΙΟΥ

ΠΕΡΙΟΔΙΚΟΝ

„ΣΥΝΑΥΛΙΑΙ“

Α. ΠΕΡΙΟΔΟΣ 1925-1926



ΘΕΑΤΡΟΝ ΚΕΝΤΡΙΚΟΝ

*Σάββατον 19 Δεκεμβρίου 1925,  
ὥρα 6 μ. μ. ἀκριβῶς*

ΣΥΝΑΥΛΙΑ  
ΔΕΚΑΤΗ ΣΥΝΔΡΟΜΗΤΩΝ

ΤΗΣ

ΣΥΜΦΩΝΙΚΗΣ ΟΡΧΗΣΤΡΑΣ

ΤΟΥ

ΣΥΛΛΟΓΟΥ ΣΥΝΑΥΛΙΩΝ

ΤΗΣ ΠΕΡΙΟΔΟΥ 1925—1926

ΔΙΕΥΘΥΝΤΗΣ ΟΡΧΗΣΤΡΑΣ

Δ. ΜΗΤΡΟΠΟΥΛΟΣ

ΣΥΜΠΡΑΞΙΣ

Μ. ΟΡΙΓΩΝΗ ΜΟΥΤΟΥΣΗ

(Πιάνο)

Μ. ΦΩΚΑ-ΚΑΛΦΟΠΟΥΛΟΥ

(Τραγοῦδι)

Κ. ΤΡΙΑΝΤΑΦΥΛΛΟΥ

Καθηγητὴς τοῦ Ἑλληνικοῦ Ὄρειου

(Τραγοῦδι)

*Τὴν Κυριακὴν 20 Δεκεμβρίου 1925, ὥρα 11 π. μ. ἐπανά-  
ληψις τῆς Συναυλίας.*

# ΠΡΟΓΡΑΜΜΑ

## ΜΕΡΟΣ ΠΡΩΤΟΝ

1. *Τραγική Είσαγωγή* . . . . . I. ΜΠΡΑΜΣ  
    υπό της ὀρχήστρας
2. *Κοντσέρτο εἰς Σι β* . . . . . I. ΜΠΡΑΜΣ
  - I Allegro non troppo
  - II Allegro appassionato
  - III Andante
  - IV Allegretto gracioso    Ἡ κ. Μ. Ὀργάνη-Μουτούση καὶ ἡ ὀρχήστρα

## ΜΕΡΟΣ ΔΕΥΤΕΡΟΝ

3. *Ἰαμβοὶ καὶ Ἀνάπαιστοι* ΠΑΛΑΜΑ-ΚΑΛΟΜΟΙΡΗ  
(Ἐπ' εὐκαιρίᾳ τοῦ ἑορτασμοῦ τῆς Πεντη-  
κονταετηρίδος τοῦ ποιητοῦ *Κωστή Παλαμά*)  
    Πρόλογος—Τραυμασμένοι γενναῖοι οἱ Ἀνάπαιστοι  
    Μέρος α'. Σ' ἀγαπῶ (σόλο βιολι ὁ Κος Φ. Βολωνίνης)  
    Σ' ἀγαπῶ σά λεβέντικο τραγοῦδι τῆς Ἠλείρου  
    Ἠγησῶ  
    Δυὸ ματάκια γλυκόσκυφαν  
    Τῆς γυναίκας τὰ μάτια  
    Ὁραῖο ἀγόρι σπλάγνο μου  
    Ὡ παιδιά μου λαχτάρες μου  
    Ἀπὸ κάπου τὰ ξέθαψα  
    Τοῦ πατέρα μου γράμματα  
    Νερὸ ἤθελα νάπινα στῆς Ἄρνας τὰ λαγγάδια  
    Ἡ *Κα Μαρίκα Καλφοπούλου*, ὁ *Κος Κ. Τριανταφύλλου*  
    καὶ ἡ ὀρχήστρα.
4. *Τέσσαρα Μουσικὰ ποιήματα* . . . . . M. ΡΕΓΚΕΡ
  - Κατὰ τὸς εἰκόνας τοῦ Α. Βοῆκλιν
  - I. Ὁ βιολιστῆς ἐρημίτης
  - II. Παιχνίδι τῶν κυμάτων
  - III. Τὸ νησί τῶν νεκρῶν.
  - IV. Βακχικόν  
    υπό της ὀρχήστρας

ΚΛΕΙΔΟΚΥΜΒΑΛΟΝ ΤΗΣ ΣΥΝΑΥΛΙΑΣ

**BLÜTHNER**

ΓΕΝΙΚΟΣ ΑΝΤΙΠΡΟΣΩΠΟΣ: ΕΛΛΗΝΙΚΟΝ ΩΔΕΙΟΝ

## Τραγική Είσαγωγή . . . . . 'Ι. Μπράμς.

Ἡ Τραγικὴ Εἰσαγωγή τοῦ Μπράμς εἶδε τὸ φῶς μαζί με τὴν Ἀκαδημαϊκὴν τὸ 1881. Φαίνεται μάλιστα ὅτι συνθέτης τὴν προωρῆζε διὰ τὴν μουσικὴν ποῦ ἐσκέπτετο νὰ γράψῃ διὰ τὸν Φάουστ ταῦ Γκαίτε. Ἡ ἀπόφασις ἐν τούτοις τοῦ νὰ μελοποιήσῃ τὸ ἀριστοῦργημα τοῦ μεγίστου τῶν Γερμανῶν ποιητῶν δὲν ἀπετολήθη νὰ πραγματοποιηθῇ ὑπὸ τοῦ Μπράμς, ὅστις ὀπισθοχώρησε πρὸ τῆς σκέψεως ὅτι ἓνας Μπετόβεν, ἐδίστασε ν' ἀποδώσῃ μουσικῶς ἓνα τέτοιο ἔργον διὰ τὸ ὅποιον ἐν τῇ μετριοφροσύνῃ του, δὲν ἐφ'αντάζετο ὅτι εἶχε τὰς ἀπαιτουμένας δυνάμεις!

Τὸ ὅτι ἄλλως τε ἡ Εἰσαγωγή αὐτὴ προωρῆζετο ἀπὸ τὸν Μπράμς διὰ τὸ θέατρον φαίνεται τόσον ἀπὸ τὴν φόρμαν της ἐν γένει, ὅσον καὶ ἀπὸ τὴν ἐνορχήστρωσίν της ἡ ὁποία εἶνε ὑπολογισμένη διὰ τὸ θέατρον καὶ ὄχι διὰ αἶθουσαν συναυλιῶν.

Ὅπως διὰ τὴν Ἀκαδημαϊκὴν, ἔτσι καὶ διὰ τὴν Τραγικὴν ἐπὶ πολὺν χρόνον ὁ Μπράμς δὲν μπορούσε νὰ εἶρη τίτλον νὰ τοῦ ἀρέσῃ. «Ἄλλοτε, γράφει πρὸς τὸν Billroth, δὲν μοῦ ἄρεσε ἡ μουσικὴ μου, τώρα δὲν μοῦ ἄρεσι ὁ τίτλος.» Τὸν Ὀκτώβριον ἀκόμη ζητοῦσε τὴν συμβουλὴν τοῦ Scholz, τοῦ Reinecke καὶ τοῦ Deiters, καὶ μόνον ὀλίγον πρὸ τῆς ἐκτελέσεως, τῆς ἔδωκε τὸν τίτλον ὑπὸ τὸν ὅποιον εἶνε ἔκτοτε γνωστὴ.

## Ἰάμβοι καὶ Ἀνάπαιστοι . . . . Παλαμᾶ-Καλομοίρη.

Μέρος Α' Σ' ἀγαπῶ.

Ὁ Συνθέτης ἐμελοποίησε τὸ Δεύτερον μέρος τῶν Ἰάμβων καὶ Ἀναπαιστων τοῦ ποιητοῦ «Τὰ μαγισσοτανα» κατὰ διαλείμματα ἀπὸ τὸ 1910 ἕως 1913 (τὴν Μαύρη Λάμια εἶχε μελοποιήσει ἀπὸ τοῦ 1905). Ἡ σειρά αὐτὴ εἶνε ἀρκετὰ γνωστὴ στὸ Ἑλληνικὸν κοινὸν καὶ περιλαμβάνει μεταξὺ ἄλλων τὴν «Γρηὰ Ζωή» τὸ «Στέκει τὸ Βασιλόπουλο» τὸν «Ἀκρίτα» κ.τ.λ. Τὴν Α' σειράν τῶν Ἰάμβων ἐμελοποίησεν ὁ συνθέτης τὸ 1924-1925. Ἡ πρώτη ἐκτέλεσις ἔγινε στὰς 14 Ἀπριλίου 1925 στὸ Θέατρον «Ὀλύμπια» ἀπὸ τὴν ὀρχήστρα τοῦ Ἑλληνικοῦ Ὁδείου καὶ μετὰ Σολίσι τὴν κ. Μαρ. Καλφοπούλου καὶ τὸν κ. Κ. Τριανταφύλλου. Ἡ τεχντροπία τῆς νέας σειράς τῶν Ἰάμβων ἀποτελεῖ τὴν τελευταίαν ἐξέλιξιν τῆς τεχνικῆς τοῦ συνθέτου ὁ ὁποῖος προσπαθεῖ παρὰ τὰ νεωτερίζοντα μέσα του νὰ διατηρήσῃ τὸ γενικὸν χρῶμα τῆς μελωδικῆς του γραμμῆς.

Πρόλογος.

Ταιριασμένοι οἱ Ἀνάπαιστοι  
Γενναῖα μὲ τοὺς Ἰάμβους,  
Στίχων ὕψωσαν τρόπαια  
Καὶ τραγουδιῶν θριάμβους.

Κι' ὁ Ποιητὴς πολέμαρχος  
Περνάει ἀρματοδρομὸς·  
Σκλάβος ὁ κόσμος πίσω του  
Τῶν ἰδεῶν. Ἄλλ' ὅμως.

Καὶ τὸν ψάλτη πολέμαρχο  
Σκλάβο τὸν σέρνει πάλι  
Μέσ' στάδράχτια τῆς βάρβαρα  
Ἡ Ῥίμα, νέα Ὀμφάλη.

Σ' ἀγαπῶ.

1

Σ' ἀγαπῶ σά λεβέντικο  
Τραγοῦδι τῆς Ἡλείου!  
Ἐσὺ ποτὲ δὲ μέθυσε  
Ἄπ' τὸ κρασί τοῦ ὀνείρου.

Κ' ἔτσι ρουφοῦμε ἀπίστευτα  
Τὸ νέκταρ τῶν μακάρων  
Στῶν πνευμάτων τὸν Ὀλυμπο,  
Στὸν ἔπνο τῶν μαριμάρων.

3

Κι' ἂν ἡ Μοῖρα δὲ μ' ἔρριχνε  
Στὸ πλευρό σου, ποιοὶ τόποι  
Τοῦ πολέμου σου θάνοιωθαν  
Τὴν ὀρμὴν, Ἀντιόπη;

Δυὸ ματάκια γλυκόσκυψαν  
Σ' ἓνα κάποιο τραγοῦδι·  
Τὰ ματάκια σὰ χεῖδεμα,  
Τὸ τραγοῦδι σὰ χουῦδι.

Ποιὸ κῆμα, (ὄ κρινοπρόσωπη  
Μὲ μὰ ψυχὴν ἀντρίκια),  
Στὰ πόδια σου τὰ ξέβρασε  
Τῆς καρδιάς μου τὰ φύκια;

Κ' εἶχαν κάτι σὰ βλέμματα  
Καὶ σάλεuan οἱ στίχοι,  
Καὶ τὰ μάτια μιλούσανε  
Σὰν ἀρμονίας ἤχοι.

2

Ὡ παρθέν', αὔλον ἄγαλμα  
Ἡγησῶ, προσευχή μου,  
Σὰν ἐσὲ πέτρα γίνεται  
Μπροστὰ σ' ἐσὲ ἡ ψυχὴ μου.

Ὡ ταίριασμα ἀνιστόρητον,  
Ἐρωτες τῶν πνευμάτων,  
Στῆς ζωῆς τὰστρατόβηροντο  
Χαμόγελα Ἀθανάτων!

4

Κ' ἐνφ' δείχνεσαι ἀγνάντια μου  
Καθάρια σὰν ἰδέα,  
Ταῖρι δικό σου ἀχώριστο  
Μὲ κὰν' ἡ Τέχνη ἡ ἀρχαία.

Σὰν πελάγου φωσφόρισμα,  
Σὰ θησαυροῦ κομμάτια  
Τὸ βράδι τρεμολάμπουνε  
Τῆς γυναίκας τὰ μάτια.

Σάν αϊθέρια συντοίμιατα,  
Σά μαγικά παλάτια,  
Στό δρόμο γοργοέγγουε  
Τῆς γυναίκας τὰ μάτια.

Τὰ στερνά τοῦ ἡλίου χρώματα  
Ἄπ' τοῦρανοῦ τὰ πλάτια  
Σβύνουν καί στερνοδείχονται  
Στῆς γυναίκας τὰ μάτια.

5

Ἵσραϊον ἀγόρι, σπλάγχο μου,  
Τῆς δροσιᾶς ὁμορφιάς σου  
Τί στεφάνι ὀλοταίριαστο  
Τὰ ὀλόμαζρα μαλλιά σου!

Μεγάλωσες· καί τᾶβλεπαν  
Σάν περιττό παιγνίδι,  
Καί ἐθέρισε τὰ ὀλόμαζρα  
Μαλλιά σου τὸ ψαλλίδι.

Ἔτσι κ' ἔξω καί μέσα μας  
Τοῦ ὠραίου τὴν ἁρμονία  
Τὴν τρώει ὁ Χρόνος ἄπονα  
Κι' ὁ Κόσμος· δυὸ θηρία.

6

ἽΩ παιδιὰ μου, λαχτάρες μου,  
Ἄλλη ἀγάτη, ἄλλη ἔννοια,  
ἽΟχι τραγούδια ἀέρινα  
Κι' ὄνειρα διαμαντένια,

ἽΑλλα λόγια κι' ἄς εὔρισκα,  
Δροσιᾶς μαργαριτάρια,  
Γιὰ σᾶς, χωρὶς στολισματα,  
ἽΑπλᾶ, γυμνά, καθάρια,

ἽΑνθη ποῦ βγαίνουν μόνα τους  
Κι' ἀνοθοῦν σὲ κάθε τόπον·  
ἽὩ λόγια τῶν ἀνίδεων  
Καί τῶν καλῶν ἀνθρώπων!

7

ἽΑπὸ κάπου τὰ ξέθαφα  
Μιά μέρα ξεχασμένα  
Χαρτιά, σὰ φύλλα κίτρινα,  
Λόγια μισοσβυσμένα,

Τοῦ πατέρα μου γράμματα  
Ποῦ ἀγάτης νέο βλαστάρι  
Στὴν παιδοῦλα μητέρα μου  
Τᾶγραφε, πρὶν τὴν πάρη.

ἽὩ λείψανα, ποῦ σπέρνετε  
Μιά βαθύτερη θλίψη  
Κι' ἀπ' τῶν τρανῶν πανάρχαιων  
ἽΕρειπίων τὰ ἔψη!

8

Τοῦ πατέρα μου γράμματα,  
Ξερόφυλλα ριμμένα,  
ἽΡιγμέν' ἀπὸ τὸ γλωφῶδεντρο  
Τῆς ἽΑγάτης, ὄϊμένα!

Σὰ φολιᾶς ψιθυρίσματα  
Μοῦ μιλάτε, σὰ στόμα  
Κελαῖδεῖτε φιλήματα,  
Καί μοῦ δείχνετε ἀκόμα

Τὸν ἴδιο ἐμένα, ἀγέννητο,  
Νὰ πολεμῶ αὐτοῦ πέρα.  
ἽἈπ' τὰ σκόπη τοῦ ἀνύπαρχτου  
Γιὰ νὰ βγῶ στὴν ἡμέρα.

Νερὸν ἤθελα νᾶπινα  
Στῆς Ἄρτας τὰ λαγγάδια,  
Τῆς ἀρνησιᾶς νὰ μ' ἔζωναν  
Τὰ τρισβαθα σοτιάδια.

Τάχα θάβλεπ' ἀγνωρίστα  
Κι' ἀδιάφορα μπροστά μου  
Ἄλλα τ' ἀγαπημένα μου  
Καὶ τὰ χιλιάκριβά μου;

Ἡ τάχα νόμος ἄγιος,  
Δίχως ἐγὼ νὰ νοιώθω,  
Πάλι σ' αὐτὰ θὰ μ' ἔφερνε  
Μ' ἓνα δεύτερο πόθο;

## ΣΥΛΛΟΓΟΣ ΣΥΝΑΥΛΙΩΝ

### *Παρακαλεῖται τὸ κοινόν:*

1. Νὰ προσέρχεται ἐγκαιρῶς εἰς τὰς Συναυλίας αἰτίνες θὰ ἀρχίζουν ἀκριβῶς τὴν ἐκάστοτε ὀριζομένην ὥραν. Μετὰ τὴν ἑναρξιν τῆς Συναυλίας ἢ εἰσοδος θὰ ἐπιτρέπεται εἰς πάντας ἀνεξαιρέτως *μόνον* κατὰ τὰ διαλείμματα, κατὰ δὲ τὰς ἐκτελέσεις τῶν Συμφωνιῶν ἢ εἰσοδος θὰ ἐπιτρέπεται μόνον μετὰ τὴν ἐκτέλεσιν ὀλοκλήρου τῆς Συμφωνίας.
2. Νὰ μὴ χειροκροτῇ εἰς τὰς μεταξὺ τῶν μερῶν τῶν Συμφωνιῶν ὀλοκλήρους διακοπὰς καὶ νὰ ἔχη ὅτι κατὰ τὰς Συμφωνικὰς καὶ Λαϊκὰς Συναυλίας τῆς Ὀρχήστρας ἀπαγορεύονται *ἀπολύτως* αἱ ἐπαναλήψεις τεμαχίων (BIS).
3. Κατὰ τὴν ὥραν τῆς ἐκτέλεσεως τοῦ προγράμματος τῆς Συναυλίας τηρῇ ἀπόλυτον ἡσυχίαν καὶ νὰ ἀποφεύγῃ τὴν διὰ ἐπιδοχιασιῶν ἢ συνομιλιῶν πρόκλησιν θορύβου.





Ε. ΧΑΛΚΙΟΠΟΥΛΟΣ

Ο ΒΙΟΛΙΣΤΗΣ ΕΡΗΜΙΤΗΣ



ΠΑΙΧΝΙΔΙ ΤΩΝ ΚΥΜΑΤΩΝ

Ε. ΣΥΛΛΟΓΗ ΠΑΡΑΧΩΡΟΥ



Ε. ΚΑΛΟΠΙΤΑΚΗΣ

ΤΟ ΝΗΣΙ ΤΩΝ ΝΕΚΡΩΝ



ΒΑΚΙΚΙΟΝ

*Σάββατον 26 Δεκεμβρίου 1925, ώρα 6 μ. μ.*

**ΕΚΤΑΚΤΟΣ ΣΥΝΑΥΛΙΑ**  
ΤΗΣ  
**ΟΡΧΗΣΤΡΑΣ ΤΟΥ ΣΥΛΛΟΓΟΥ ΣΥΝΑΥΛΙΩΝ**  
ΚΑΙ ΤΗΣ  
**ΧΟΡΩΔΙΑΣ ΑΘΗΝΩΝ**

ΤΗ ΕΥΓΕΝΕΙ ΣΥΜΠΡΑΞΕΙ  
ΤΗΣ ΧΟΡΩΔΙΑΣ ΜΑΘΗΤΡΙΩΝ  
ΤΟΥ **ΩΔΕΙΟΥ ΠΕΙΡΑΙΩΣ**

ΙΩΣ. ΧΑΥΔΑΝ

**Η ΔΗΜΙΟΥΡΓΙΑ**

ΟΡΑΤΟΡΙΟΝ ΕΙΣ ΤΡΙΑ ΜΕΡΗ

Διευθυντής ὀρχήστρας

**Φ. ΟΙΚΟΝΟΜΙΔΗΣ**

ΣΟΛΙΣΤ

Ἡ διάσημος καλλιτέχνης τοῦ ἄσματος

**BERTHA KIURINA-LEUER**

(τῆς Opera τῆς Βιέννης)

καὶ οἱ κ. κ.

**Κ. ΤΡΙΑΝΤΑΦΥΛΛΟΥ**  
**ΑΝΤ. ΚΑΛΑΜΠΟΥΣΗΣ**

---

*Τὴν Κυριακὴν 27 Δεκεμβρίου ὥρα 11 π.μ. ἐπανάληψις τῆς Συναντήσεως*

**ΟΝΟΜΑΣΤΙΚΟΣ ΚΑΤΑΛΟΓΟΣ**  
**ΤΩΝ ΜΕΛΩΝ ΤΗΣ ΣΥΜΦΩΝΙΚΗΣ ΟΡΧΗΣΤΡΑΣ**  
**ΤΟΥ ΣΥΛΛΟΓΟΥ ΣΥΝΑΥΛΙΩΝ**

ΚΑΤΑ ΤΗΝ ΠΕΡΙΟΔΟΝ 1925-1926

**Α' Βιολία.**

- |    |                              |          |
|----|------------------------------|----------|
| 1  | <i>Schultze Tony</i>         | } Σολιστ |
| 2  | <i>Βολωνίνης Φρειδ.</i>      |          |
| 3  | <i>Μπαμέρος Εὐθ.</i>         |          |
|    | <i>Κοψίδα Ἀντιγόνη</i>       |          |
| 4  | <i>Μπουσίντουη Ἐλένη</i>     |          |
| 5  | <i>Λομπιάγκο Γεώργ.</i>      |          |
| 6  | <i>Ζαρεφοπούλου Ἀσπ.</i>     |          |
| 7  | <i>Μαρκέττου Τζέννυ.</i>     |          |
| 8  | <i>Λενκιάνου-Καθβάδα Μ.</i>  |          |
| 9  | <i>Καθβάδας Θεόδ.</i>        |          |
| 10 | <i>Χαμουδόπουλος Δ.</i>      |          |
| 11 | <i>Βολωνίνης Ν.</i>          |          |
| 12 | <i>Παπαχριστοδοῦλου Ἀλκ.</i> |          |
| 13 | <i>Καραμπετιάν Κ.</i>        |          |
| 14 | <i>Ψύλλας Γεώργ.</i>         |          |
| 15 | <i>Κολάσης Ἀλ.</i>           |          |
| 16 | <i>Παρίδης Γεώργ.</i>        |          |

**Β' Βιολία.**

- |   |                           |
|---|---------------------------|
| 1 | <i>Ἀβατάγγελος Σπύρος</i> |
| 2 | <i>Καλαμπούση Ναταλ.</i>  |
| 3 | <i>Λεμπεχόβας Σ.</i>      |
| 4 | <i>Ἀργυροπούλου Ἀθ.</i>   |
| 5 | <i>Ἀβλωνίτης Βασ.</i>     |
| 6 | <i>Σούλτσε Φανή.</i>      |
| 7 | <i>Βολωνίνης Σπ.</i>      |
| 8 | <i>Τίβερης Ἀλφ.</i>       |

- |    |                          |
|----|--------------------------|
| 9  | <i>Περδικίδου Ντινί.</i> |
| 10 | <i>Λάζαρος Ν.</i>        |
| 11 | <i>Κοσκινᾶς Σ.</i>       |
| 12 | <i>Περιστέρης Στυλ.</i>  |
| 13 | <i>Ροχάτσεκ Ἴωσ.</i>     |
| 14 | <i>Νικολαΐδης Ἀριστ.</i> |
| 15 | <i>Γαβρηλίδης Μιχ.</i>   |

**Βιόλαι**

- |   |                            |
|---|----------------------------|
| 1 | <i>Βολωνίνη-Μαχέ Μαργ.</i> |
| 2 | <i>Πρεστώ Ἀλφρ.</i>        |
| 3 | <i>Μπραουνβίτζερ Φρ.</i>   |
| 4 | <i>Φωτιάδου Ἴουλ.</i>      |
| 5 | <i>Πρεστώ Μάριος</i>       |
| 6 | <i>Λομπιάγκο Χρ.</i>       |
| 7 | <i>Δεληγιάννης Β.</i>      |
| 8 | <i>Πέκος Π.</i>            |
| 9 | <i>Πιερούτσης Ἐρν.</i>     |

**Βιολοντσέλλα**

- |   |                          |
|---|--------------------------|
| 1 | <i>Chardon Yves</i>      |
| 2 | <i>Παπαδημητρίου Ἀχ.</i> |
| 3 | <i>Mme Chardon</i>       |
| 4 | <i>Πίσση Μαρία</i>       |
| 5 | <i>Λάμπρου Λουκᾶς</i>    |
| 6 | <i>Γεωργαντᾶς Σπ.</i>    |
| 7 | <i>Φαρανιάτου Ἐλ.</i>    |
| 8 | <i>Λομπιάγκο Μάρ.</i>    |
| 9 | <i>Ἀντωνίου Γ.</i>       |

**Βαθύχορδα**

- 1 Τζουμάνης Ίω.
- 2 Σωζόπουλος Βασ.
- 3 Κουτσαντιόπουλος Κ.
- 4 Τίτας Σπ.
  
- 5 Φρύμπα Χάνς
- 6 Σεμιτέκολος Μάρ.
- 7 Ἀκριθός Εὐ.
- 8 Καραγεωργίου Ίω.

**Πλαγιάουλοι (Flauti)**

- 1 Παπαγεωργίου Ν.
- 2 Μάγκος Σπ.
- 3 Ἀλβανίτης Εὐ.
- 4 Φρέιζας Ριχ. (Piccolo)

**Ὀξύαυλοι (Oboi)**

- 1 Σμυρλής Πέτρος
- 2 Φουρτούνας Ματθ.

**Ἀγγλικὸν κέρασ (Cornoinglese)**

- 1 Εὐαγγελίδης Γ.

**Εὐθύαυλοι (Clarinetti)**

- 1 } Παρούσης Δ.
- 1 } Δάζαρος Σπ.
- 2 Παπασταθόπουλος Μ.
- 3 Πιάτσας Ἐπ.

**Βαρύαυλοι (Fagotti)**

- 1 } Πιπτάκος Ἀλεξ.
- 1 } Mathé David
- 2 Παπαϊωάννου Στ.
- 3 Μουρμούρης Γ. (Contra-fagotto)

**Κέρασ (Corni)**

- 1 Σπηλιωτάκης Εὐ.
- 2 Γκιβιτσιάνης Σπ.
- 3 Βαφειαδάκης Στυλ.
- 4 Γιατροῦ Στέφ.
- 5 Παπαϊωάννου Παντ.
- 6 Ἀργυριάδης Δημ.

**Σάλπιγγες (Trombe)**

- 1 Ρομποτιῆς Αἰμ.
- 2 Κονιδάρης Χαρ.
- 3 Μασσίνας Δ.
- 4 Κανδηλιώτης Γ.

**Τρομπόνια**

- 1 Διαμάντης Στ.
- 2 Μπάκας Νικ.
- 3 Κασσάρας Βασ.

**Tuba**

- 1 Βαραγκούλης Δ.

**Τύμπανα.**

- 1 Σερεμίδης Μιχ.
- 2 Νικολάε Κ.

**Κρουστά**

- 1 Ἰατροῦ Σωτήριος
- 2 Ρομποτιῆς Ἄνδρ.
- 3 Φαναριώτης Κων.

**Ἄρπαι**

- 1 Βασεγχόβεν Ματθ.
- 2 Πρωτοπαπᾶ Κ.

**Celesta**

- 1 Π. Καραλίβανος

# ΕΘΝΙΚΗ ΤΡΑΠΕΖΑ ΤΗΣ ΕΛΛΑΔΟΣ

## ΠΡΟΝΟΜΙΟΥΧΟΣ ΕΚΔΟΤΙΚΗ ΤΡΑΠΕΖΑ

ΙΔΡΥΘΕΙΣΑ ΤΩ 1841

Κεφάλαιον Μετοχικόν και Ἀποθεματικόν. . . . .	Δρ. 240.000.000.—
Κεφάλαιον ἀποθεματικόν συμφώνως	
τῷ Νόμῳ 2577 (1921) . . . . .	> 60.000.000.—
Καταθέσεις. . . . .	> 3.700.000.000.—

ΔΙΟΙΚΗΤΗΣ: **ΑΛ. Ν. ΔΙΟΜΗΔΗΣ**  
 ΣΥΝΔΙΟΙΚΗΤΑΙ: } **ΙΩΑΝ. Α. ΔΡΟΣΟΠΟΥΛΟΣ**  
 } **ΚΡΙΕΖΗΣ**

ΕΔΡΑ ΕΝ ΑΘΗΝΑΙΣ

### ΥΠΟΚΑΤΑΣΤΗΜΑΤΑ:

Ἅγιος Νικόλαος (Κρήτης)	Θήρας	Μιτυλήνη
Ἀργίτιον	Ἰθάκη	Ναύπακτος
Ἀθήναι	Ἰωάννινα	Ναύπλιον
Αἴγιον	Καβάλλα	Νιγρίτα
Ἀλεξανδρούπολις	Καλάβρυτα	Ξάνθη
Ἀλμυρὸς	Καλάμαι	Παξοὶ
Ἀμαλιάς	Καρδίτσα	Πάτραι
Ἀμφισσα	Καρπενήσιον	Πειραιεὺς
Ἀργοστόλιον	Καστορία	Πόρος
Ἄρτα	Κατερίνη	Πρόβεζα
Ἀταλάντη	Κέρκυρα	Πύλος
Βάμος	Κοζάνη	Πύργος
Βέροια	Κομοτινή	Ρέθυμνος
Βόλος	Κόρινθος	Σάμος
Γρεβενά	Κύθηρα	Σέρραι
Γύθειον	Κύμη	Σουφλίον
Δημητσάνα	Κυπαρισσία	Σπάρτη
Διδυμότειχον	Λαμία	Σύρος
Δράμα	Λάρισσα	Τρίκαλα
Ἐλασσόν	Λεβάδεια	Τρίπολις
Ἐδεσσα	Λευκάς	Φλώρινα
Βάκυνθος	Μεγαλόπολις	Χαλκίς
Ἡράκλειον	Μεσολόγγιον	Χανία
Θεσσαλονίκη	Μεσσήνη	Χίος
Θήβαι		



# ΤΡΑΠΕΖΑ ΑΘΗΝΩΝ

ΑΝΩΝΥΜΟΣ ΕΤΑΙΡΕΙΑ

ΟΡΟΙ ΚΑΤΑΘΕΣΕΩΝ ΤΩΝ ΕΝ ΕΛΛΑΔΙ ΚΑΤΑΣΤΗΜΑΤΩΝ

## Είς Δραχμάς

Έν ὄψει . . . . .	πρὸς 3 %	Επὶ προθ. 5 μηνῶν	πρὸς 4 $\frac{1}{4}$ %
Μὲ 15θήμερον προει-		> > 1 ἔτους	> 4 $\frac{1}{2}$ %
δοποίησιν . . . . .	> 3 $\frac{1}{2}$ %	> > 2 ἐτῶν	> 5 %
Ταμειντήριον		> > 4 >	> 5 %
μέχρι δρ. 20.000. . . .	> 4 %	> > 5 >	> 6 %
		> > 10 >	> 7 %

## Είς Συνάλλαγμα ἐπί:

Λονδίνου ἐν ὄψει . . .	πρὸς 4 $\frac{1}{2}$ %	N. Ὑόρκης ἐν ὄψει	πρὸς 3 $\frac{3}{4}$ %
ἐπὶ προθεσμία 6 μηνῶν	> 4 %	Ἰταλίας > >	> 3 $\frac{1}{2}$ %
Παρισίων ἐν ὄψει . . .	> 4 %	Βελγίου > >	> 3 %
ἐπὶ προθεσμία 6 μηνῶν	> 4 $\frac{1}{2}$ %	λβετίας > >	> 1 $\frac{1}{2}$ %
> > 1 ἔτους	> 4 $\frac{3}{4}$ %		
> > 2 ἐτῶν	> 5 %		

# ΓΕΝΙΚΗ ΤΡΑΠΕΖΑ ΤΗΣ ΕΛΛΑΔΟΣ

ΠΑΝΕΠΙΣΤΗΜΙΟΥ 26—ΤΗΛ. 1-39

## ΚΑΤΑΘΕΣΕΙΣ

ΕΙΣ ΠΡΩΤΗΝ ΖΗΤΗΣΙΝ

**5%**

ΜΕ ΠΡΟΕΙΔΟΠΟΙΗΣΙΝ 15 ΗΜΕΡΩΝ

**6%**

# ΙΟΝΙΚΗ ΤΡΑΠΕΖΑ L<sup>TE</sup>D

ΙΔΡΥΘΕΙΣΑ ΤΩ 1839

---

Κεφάλαιον καὶ Ἀποθεματικὸν λίραι Ἀγγλ. 790.000

ΕΔΡΑ ΕΝ ΛΟΝΔΙΝΩ,

Basildon House, Moorgate, London E. C. 2,  
Γενικὴ Διεύθυνσις διὰ τὴν Ἑλλάδα ΑΘΗΝΑΙ.

## ΥΠΟΚΑΤΑΣΤΗΜΑΤΑ ΕΝ ΕΛΛΑΔΙ

Πειραιεὺς, Ναύπλιον, Τρίπολις, Ἡράκλειον, Πάτραι, Ἀργο-  
στόλιον Κέρκυρα, Ζάκυνθος, Θεσσαλονίκη, Καβάλλα, Χίος, Μι-  
τυλίνη, Ἄργος καὶ Ἀμαρούσιον.

## ΥΠΟΚΑΤΑΣΤΗΜΑΤΑ ΕΝ ΑΙΓΥΠΤῳ

ΑΛΕΞΑΝΔΡΕΙΑ, Benha, Beni— Suef, Fayoum, Kafr-el-  
Zayat, Mansourah, Mehala-Kebir, Minieh, Tantah, Sifra.

## ΥΠΟΚΑΤΑΣΤΗΜΑΤΑ ΕΝ ΤΟΥΡΚΙΑ

ΚΩΝΣΤΑΝΤΙΝΟΥΠΟΛΙΣ, Yildiz Han, Rue Kurekdjiler,  
Galata, Πρακτορεῖον Dlziz Zadé-Han, Rue Foundouk,  
Stamboul

Καταθέσεις εἰς πρώτην ζήτησιν καὶ ἐπὶ προ-  
θεσμίᾳ εἰς Δραχμὰς καὶ ξένον συνάλλαγμα ὑπὸ  
τοὺς εὐνοϊκωτέρους ὄρους.

---

ΕΚΤΕΛΕΙ ΠΑΣΑΝ ΤΡΑΠΕΖΙΚΗΝ ΕΡΓΑΣΙΑΝ



