



ΩΔΕΙΟΝ ΑΘΗΝΩΝ



ΩΔΕΙΟΝ ΑΘΗΝΩΝ

1871

ΣΥΝΑΥΛΙΑ ΤΗΣ ΣΥΜΦΩΝΙΚΗΣ ΟΡΧΗΣΤΡΑΣ

ΘΕΑΤΡΟΝ ΟΛΥΜΠΙΑ

Δευτέρα 11 Ιανουαρίου 1937, ὥραν 6.30 μ.μ. ἀκριβῶς

ΣΥΝΑΥΛΙΑ

ΤΗΣ

ΣΥΜΦΩΝΙΚΗΣ ΟΡΧΗΣΤΡΑΣ

ΤΟΥ

ΩΔΕΙΟΥ ΑΘΗΝΩΝ

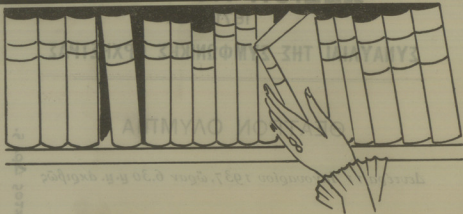
1893-1937

ΔΙΕΥΘΥΝΤΗΣ ΟΡΧΗΣΤΡΑΣ

ISSAY DOBROWEN

*Μετά την έναρξιν τῆς Συναυλίας ἡ εἰσοδος θὰ ἐπιτραπῇ
μόνον κατὰ τὰ διαλείμματα.*

Τιμὴ ἀναλυτικῶν προγράμματος Δρ. 5.



**ΔΑΝΕΙΣΤΙΚΗ
ΒΙΒΛΙΟΘΗΚΗ**

ΝΕΑ ΒΙΒΛΙΑ

ΕΙΣ ΟΛΑΣ ΤΑΣ ΓΛΩΣΣΑΣ

“ΕΛΕΥΘΕΡΟΥΔΑΚΗΣ,,

ΠΛΑΤΕΙΑ ΣΥΝΤΟΣ

ΠΡΟΓΡΑΜΜΑ

ΜΕΡΟΣ ΠΡΩΤΟΝ

1. Λεονώρα άρ. 3 L. van BEETHOVEN

Εισαγωγή

*Η όρχήστρα

2. Πρώτη Συμφωνία R. SCHUMANN

Έργον 38

I. Andante un poco maestoso.

Allegro molto vivace

II. Larghetto

III. Allegro vivace

IV. Allegro animato

*Η όρχήστρα

ΜΕΡΟΣ ΔΕΥΤΕΡΟΝ

3. Νυκτερινά CL. DEBUSSY

I. Σύννεφα

II. Γιορτές

*Η όρχήστρα

4. Θάνατος και εξαϋλωσις R. STRAUSS

Συμφωνικόν ποιήμα

*Η όρχήστρα

ΩΔΕΙΟΝ ΑΘΗΝΩΝ

1871

ΘΕΑΤΡΟΝ ΟΛΥΜΠΙΑ

Δευτέρα 18 Ιανουαρίου 1937, ὥραν 6.30 μ. μ.

ΕΚΤΗ ΣΥΝΑΥΛΙΑ ΣΥΝΔΡΟΜΗΤΩΝ ΤΗΣ ΣΥΜΦΩΝΙΚΗΣ ΟΡΧΗΣΤΡΑΣ ΤΟΥ ΩΔΕΙΟΥ ΑΘΗΝΩΝ

ΔΙΕΥΘΥΝΤΗΣ ΟΡΧΗΣΤΡΑΣ ΚΑΙ ΣΟΛΙΣΤ:

ISSAY DOBROWEN

Κυριακή 17 Ιανουαρίου, ὥραν 11 π. μ.

ΓΕΝΙΚΗ ΔΟΚΙΜΗ

Τὰ εἰσιτήρια πωλοῦνται εἰς τὸ Ταμεῖον τοῦ Ὁδείου
Ἀθηνῶν καὶ εἰς τὸ θέατρον Ὀλύμπια καθημερινῶς
10—1 π. μ. καὶ 4—8 μ. μ.

L. van BEETHOVEN

Λεονώρα άριθ. 3

Ο Φιδέλιο ή ο Συζυγικός Έρωσ είναι το μόνον μελόδραμα του Μπετόβεν διά το έργον του δε αυτό, ο μεγαλοφυής συνθέτης έγραψεν άλληλοδιαδόχως 4 εισαγωγάς, εκ των οποίων αι τρεις πρώται φέρουν το όνομα της ήρωίδος: «Λεονώρα», με το όποιον αρχικώς επρόκειτο να τιλοφορηθῆ και το μελόδραμα.

Η πρώτη παράστασις του μελοδράματος (κατά Νοέμβριον του 1805) εδόθη με την εισαγωγήν που είναι σήμερα γνωστή ως «Λεονώρα 2). Το έργον, άποτιχόν διά διαφόρους λόγους — ιδίως δε ανεπαρκείας της εκτελέσεως — ανεπιβάσθη με σημαντικας μετατροπας την άνοιξιν του 1806, όποτε ο Μπετόβεν αντικατέστησε και την εισαγωγήν με την «Λεονώρα 3». Μολονότι δε ή εισαγωγή αυτή είναι τελεία από πάσης άπόψεως, ο Μπετόβεν έγραψε τῷ 1807 και τρίτην — την σήμερα γνωστήν ως «Λεονώραν 1» — την όποίαν τῷ 1814, έπικολούθησε τετάρτη επί τελείως διαφορετικῶν σχεδίων: αυτή δε παραμένει εκτοτε ή τακτική εισαγωγή διά τας παραστάσεις του «Φιδέλιο».

Δὲν υπάρχει άμφιβολία, ότι εκ των 4 εισαγωγῶν ή «Λεονώρα 3» είναι ή άπείρως άνωτέρα, διεκδικούσα και πρωτεύουσα θέσιν μεταξύ τῶν άριστοτεργημάτων του Μπετόβεν. Είς αυτήν ο συνθέτης εχρησιμοποίησε το θεματικόν περιεχόμενον της «Λεονώρας 2», επιτυχόν όμως να εξαλείψη όλα τα άσθενή σημεια της και να προσδώσῃ εξααιρετικῶν εδύρτητα εις την ὄλην ανάπτυξιν τῶν θεμάτων.

Η εισαγωγή αρχίζει άργά — Adagio — διά μιᾶς ημεβάδους κατιούσης κλίμακος τῶν βιολοντελλων σολ, φα, μι ρε, ντο, σι, λα, σολ, φα δίεσις.

Ο τόνος του Ντο μειζονος ταχέως απομακρύνεται και διά μιᾶς μετατροπίας φθάνομεν από το σι ελασσον εις το Λα ύψους μειζον, το όποιον φέρει εις το εκ δύο θεμάτων συνθεθειμένον Allegro—Ντο μειζον. Προτου άκουσθῆ εκ νέου το κύριον μελος, άπότομος είσοδος τῶν



TAMBO

σαλίγγων (θέμα ληφθὲν ἐκ τῆς δευτέρας πράξεως) προαναγγέλλουσα τὴν ἀφῆξιν τοῦ δῶν Φερνάνδου καὶ τὴν ἀπελευθέρωσιν τοῦ Φλορεστᾶν διακοπτεὶ τὴν φράσιν. Τέλος μέλος βαρὺ καὶ ἀργὸν ἐκτελούμενον ὑπὸ τῶν βιολίων, τῶν βιολονισέλλων καὶ τοῦ πλαγιαύλου, ὑφίηται συνδυόμενον ὑπὸ συνηχοσῶν συγχορδιῶν τῶν ἐγγόρδων ὀργάνων. Ἡ αὐτὴ μελωδία, εἰς τὸ μελόδραμα ἐκτελεῖται ὑπὸ δύο πλαγιαύλων ἐν ὀγδόῃ, συμβολίζουσα τὴν χαρὰν τῆς Λεονώρας, τοῦ Φλορεστᾶν καὶ τοῦ Ρόκου, ἐν ἀντιθέσει πρὸς τὴν ἦταν τοῦ κακοῦ Πιζάρου.

R. SCHUMANN

Πρώτη Συμφωνία

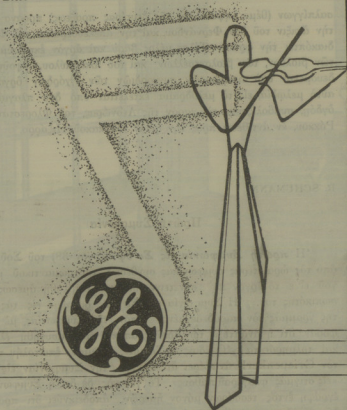
Ἡ *πρώτη Συμφωνία εἰς Σι βφ.* (ἔργον 38) τοῦ Σούμαν εἶνε ἀπὸ τὰς ὥραιότερας συμφωνικὰς συνθέσεις τοῦ ρομαντικοῦ μουσουργοῦ εἶνε τὸ ἔργον ποῦν συντέτεινε διὰ τὰ ἐπιβληθῆ ἁμέσως ἢ προσοπικώτης του. Ἡ Συμφωνία εἰς *Σι βφ.* διατηρεῖ εἰς τὰς γενικὰς τῆς γραμμὰς τὸν παραδεγεμένον τύπον τῆς Συμφωνίας, μὲ τὴν διαφορὰν ὅτι ἡ ἀνάπτυξις τῶν ἰδεῶν ἀποκτᾷ ἐδῶ ἀουνήθη ἐλευθερίαν καὶ τολμηρότητα. Ὁ ἴδιος ὁ Σούμαν, εἰς μίαν ἐπιστολὴν του πρὸς τὸν Griepenkerl, ἀναφέρει ὅτι ἔγραψε τὴν Συμφωνίαν εἰς *Σι βφ.* «εἰς στιγμὰς φλογεροῦ πάθους». Τὸ γεγονός δὲ ὅτι ἡ Συμφωνία αὕτη ἐγράφη ἐντὸς τεσσάρων μόνον ἡμερῶν, ἀποδεικνύει ὅτι πράγματι ἡ δημιουργία τῆς ὀφείλεται εἰς στιγμὰς ἀληθινῆς ἐμπνεύσεως τοῦ μουσουργοῦ.

Ἡ ποιητικὴ ἰδέα τῆς Συμφωνίας φαίνεται ὅτι σχετίζεται¹⁾ μὲ τὸ ποίημα τοῦ *Adolf Bölliger*, «*Σὸ πνεῦμα τῶν νεφῶν, βαρὺ καὶ σκοτεινόν*». Αἱ λέξεις, «*Στῆς κοιλάδες ἡ ἀνοιξις ἀρχίζει*», ἐνέπνευσαν τὸν συνθέτην, ὅστις πολλὰκις ἐπωνόμαζε τὴν πρῶτην του Συμφωνίαν, «*Συμφωνίαν τῆς ἀνοιξεως*».

Ἡ εἰσαγωγή ἀρχίζει μεγαλοπρεπῶς, ἴσως μάλιστα καὶ ἀπειλητικῶς ὑψώνεται συνεχῶς μέχρι τῆς στιγμῆς καθ' ἣν μᾶς ἀποκαλύπτει τὸ κύριον θέμα εἰς ὅλην του τὴν ἔκτασιν:

1) Κατὰ χειρόγραφον ἀφίερωσιν τοῦ Σούμαν πρὸς τὸν ποιητὴν, εὑρισκομένη εἰς τὴν κρατικὴν βιβλιοθήκην τῆς Λειψίας.

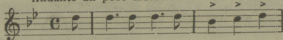
ΓΚΡΕΚΑ



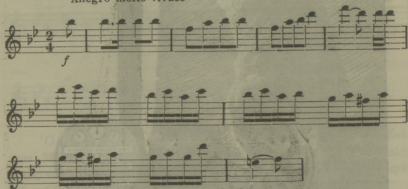
**GENERAL
ELECTRIC**
Paidro

ΕΛΛΗΝΙΚΗ ΡΑΔΙΟΦΩΝΙΚΗ ΕΤΑΙΡΙΑ^{ΑΕ}
ΠΑΠΑΔΡΗΓΟΠΟΥΛΟΥ 9 ΑΘΗΝΑΙ ΤΗΛ. 24-311

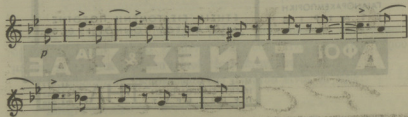
Andante un poco maestoso



Θλιβεροὶ σκοποὶ ἀκούονται ἀπὸ τὰ πνευστά, ἐνῶ μὲ συγχορδίας βαρείας συνοδεύει ἡ ὑπόλοιπος ἡχητικὴ μάζα. Ἐν τῷ ὀλίγον τὰ φλάουτα δεσποζοῦν· ὁ δριζων φωτίζεται, τὰ ἔγχορδα ἀρχίζουν νὰ ψιθυρίζουν, μὲ ἀγωγὴν ὀλοὴν ἐνδυναμουμένην, φθάνομεν εἰς τὸ γεμάτο δροσιὰν καὶ ζῶην *allegro*.

Allegro molto vivace

Τὸ κύριον αὐτὸ θέμα — διὰ τὸ πρῶτον μέρος Συμφωνίας — εἶνε ἐντελῶς ἀσύνηθες, ὡς εἶνε ἀσύνηθες ἐπίσης καὶ τὸ ἐπόμενον δεύτερον θέμα :



Τέλος καὶ τὸ σημεῖον, εἰς τὸ ὁποῖον ἐμφανίζεται τὸ κύριον θέμα μὲ τοὺς πλατεῖς ρυθμοὺς τῆς εἰσαγωγῆς, καὶ ὅπου, ὕστερα ἀπὸ τοὺς ἤχους τῶν σαλίγγων καὶ τῶν κόρνων, ἐπεμβαίνει ὀλόκληρος ἡ ὀρχήστρα, εἶναι ἀπὸ τὰ ὀραιότερα τῆς ὅλης Συμφωνίας.



ΘΩΝΗ

ΕΛΛΗΝΙΚΗ
ΓΑΙΟΡΑΚΕΜΠΟΡΙΚΗ
ΕΤΑΙΡΙΑ

ΑΝΘΡΑΚΙΤΗΣ ΜΟΝΟΝ
ΑΓΓΛΙΚΟΣ ΚΑΡΥΔΑΤΟΣ
ΔΙΠΛΟΚΟΣΚΙΝΙΣΜΕΝΟΣ
ΕΙΣ ΣΑΚΚΟΥΣ ΤΩΝ 50 ΚΙΛΩΝ

ΕΤΗΣΙΑ ΕΙΣΑΓΟΜΕΝΗ ΠΟΣΟΤΗ
ΑΝΘΡΑΚΙΤΟΥ ΤΟΝΝΟΙ 15.000

ΑΦΟΙ ΤΑΝΕΣ & ΣΙΑ Α.Ε.

ΜΕΓΑΡΟΝ
ΗΛΕΚΤ. ΣΙΔΗΡΟΔΡΟΜΩΝ
ΠΕΙΡΑΙΕΥΣ

Τ.ΗΛ.

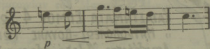
41-577
42-442
24-346

Τὸ δεύτερον μέρος [*Larghetto εἰς μι βφ. 3/8*] φαίνεται ὅτι προετοιμάζεται ἀπὸ τὸ τελευταῖον μουσικὸν ἐπεισόδιον τῆς *coda* τοῦ πρώτου *allegro*.

Τὸ κύριον θέμα ὁμιλεῖ τὴν γλῶσσαν τῆς καρδιάς, μιᾶς καρδιάς ποῦ διστάζει, παρακαλεῖ καὶ ἐξομολογεῖται. Βαθὺ θρησκευτικὸν αἶσθημα δεσπῶζει εἰς αὐτό. Ὡς πνεῦμα καὶ τύπος τὸ θέμα τοῦτο ἔχει πολὺ τὸ **Μπετοβενικόν**, ἰδίως εἰς τὰ μέρη τῶν μεταπτώσεων. Ἴδου τὸ κύριον θέμα τοῦ δευτέρου μέρους.

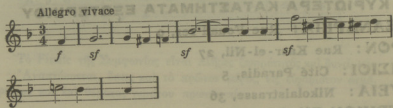


Ὁ μελωδικὸς τύπος τῶν πρώτων μέτρων εἶναι ἴδιος εἰς τὸν Σουμαν. Μέσα εἰς τὸ βραχὺ τμήμα, τὸ ὁποῖον προηγείται τῆς ἐπιναλήψεως τοῦ κυρίου θέματος διὰ τῶν βιολοντσέλλον, διακρίνομεν μικρὰν **Μπετοβενικὴν** φράσιν (*Andante* τῆς πέμπτης Συμφωνίας):



Εἰς τὸ τέλος τοῦ δευτέρου μέρους παρατηρεῖται προετοιμασία διὰ τὴν εἴσοδον εἰς τὸ ἐπόμενον σκέρτσο. Ἀκούομεν τοὺς χαρῶμενους τόνους τοῦ σκέρτσο αὐτοῦ, ἐρχομένους ἀπὸ μακρὰ.

Τὸ ζωηρότατον κύριον θέμα τοῦ Σκέρτσο εἶναι τὸ ἑξῆς:



ΣΙΣΤΟΒΑΡΗΣ

ΓΟΥΝΑΡΙΚΑ ΑΠΑΡΑΜΙΛΛΑ



ΚΑΤΑΣΤΗΜΑΤΑ ΕΡΜΟΥ 4 ΓΩΝΙΑ
» ΜΗΤΡΟΠΟΛΕΩΣ-ΒΟΥΛΗΣ ΓΩΝΙΑ
Λονδίνον. Αλεξάνδρεια. Κάϊρον.
Παρίσιον. Λειψία.

ΑΘΗΝΑΙ

ΚΑΤΑΣΤΗΜΑ: Έρμου 4 (Γωνία) Τηλέφ. 20-080

ΑΠΟΘΗΚΗ: Μητροπόλεως 15 (Γωνία) Τηλέφ. 22-276

ΚΥΡΙΩΤΕΡΑ ΚΑΤΑΣΤΗΜΑΤΑ ΕΞΩΤΕΡΙΚΟΥ

ΑΛΕΞΑΝΔΡΕΙΑ: Rue Fouad Ier, 9

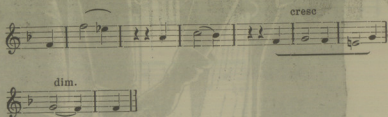
ΚΑΪΡΟΝ: Rue Kasr-el-Nil, 27

ΠΑΡΙΣΙΟΙ: Cité Paradis, 5

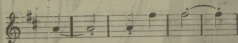
ΛΕΙΨΕΙΑ: Nikolaistrasse, 36

ΚΕΝΤΡΙΚΟΝ ΕΝ ΛΟΝΔΙΝΩ: 190 Upper Tames Str. E. C. 4

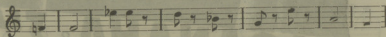
Τὸ δεύτερον τμήμα τοῦ κυρίου θέματος εἶναι ἀσυνήθως ἰσχνότητος:



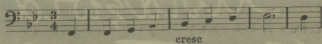
Εἰς τὰ σκοτεινὰ χρώματα τὰ ὁποῖα δεσπόζουν τοῦ σκέρτσου αὐτοῦ, ὁ Σοῦμαν φέρει ὡς ἀντίθεσιν δύο *trio*, πράγμα ἐντελῶς ἀσυνήθως καὶ ἀπολύτως νέον διὰ τὴν ἐποχὴν του. Ἐκ τῶν δύο, τὸ πρῶτον ἰδίως εἶναι ἐξαιρετικῆς πρωτοτυπίας: ἓνα ναούρισμα μὲ μαλθακὸν ρυθμὸν, ἦχοι καὶ φιλιὰ πού φεύγουν ἀπὸ γοητευτικὰς συγχορδίας καὶ πού μᾶς ἔρχονται μακρόθεν σὰν μιὰ μελωδία φερομένη στὰ φτερά τοῦ ἀνέμου:



Ρυθμικὴν συγγένειαν τοῦ *trio* αὐτοῦ θὰ ἠδυνάμεθα νὰ εὑρωμεν εἰς τὴν ἐνάτην Συμφωνίαν τοῦ Μπετόβεν. Μικρὸν εὐθύμιον θέμα:



κλείει τὸ θαυμάσιον αὐτὸ μέρος. Τὸ δεύτερον *trio* ἀναπτύσσεται ἐπάνω στὴν πρωτόγονον καὶ φυσικὴν φράσιν:



Τὸ Finale τῆς Συμφωνίας εἶναι πλήρως ζωηρότητος καὶ δυνάμεως. Ἀναπτύσσεται, ὅπως καὶ τὸ πρῶτον μέρος, εἰς εὐχάριστον ἀτμόσφαιραν καὶ ἐπὶ θέματος γεμάτου πρωτοτυπίας:



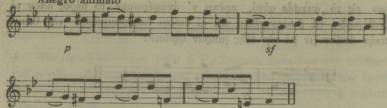
Δ. ΝΑΘΑΝΑΗΛ & ΣΙΑ

Μεταξωτά

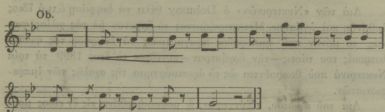
FORMA
ΒΟΥΛΗΣ 12

AGHNAI
KY
ALERAN
KAIF
HARIS
LEIVENA
KENTRISON EN AONAINA

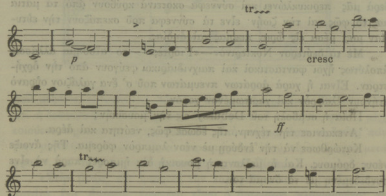
Allegro animato



Τὸ κύριον αὐτὸ θέμα μᾶς ὀδηγεῖ, μέχρι τέλους, εἰς θαυμασίους διαλόγους καὶ εἰς ἀδιαλείπτους ἐρωταποκρίσεις μεταξὺ τῶν πνευστῶν καὶ τῶν ἐγγύρδων:

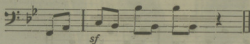


μέχρι τοῦ σημείου, ἀπὸ τοῦ ὁποῖον ἐκπηδᾷ τὸ μοναδικὸν δεύτερον θέμα τοῦ **φινάλε**, με̄ χαρακτηριστῶν γαλήνης, πάθους καὶ συγκεντρωμένης χαρᾶς:



Μεταξὺ τῶν πολλῶν **χιουμοριστικῶν** σημείων τὰ ὁποῖα εὐρίσκο-

μεν εἰς τὸ *finale* αὐτό, πρέπει ν' ἀναφέρωμεν τὸ μέρος ὅπου τὰ βαθύχορδα, τὰ βιολοντσέλλα καὶ αἱ θιάβια ὑπογραμμίζουν τὴν θεματικὴν ἀνάπτυξιν μὲ τὴν ἐξῆς μικρὰν φράσιν:



CL. DEBUSSY

«Νυκτερινά»

Διὰ τῶν «Νυκτερινῶν» ὁ Debussy θέλει νὰ ἐκφράσῃ ὅτι ὁ ἴδιος ἠοσιάνθη καὶ ἠγάπησε. Μεταχειριζόμενος τὸ ὄργανον μὲ τὰς χιλιάς φωνάς, τὸ μόνον ποῦ ἤμποροῦσε πραγματικῶς νὰ ἐκφράσῃ τὰς φυσιολατρικὰς του τάσεις—τὴν ὀρχήστραν—συνέθεσε τὸ ἔτος 1899 τὰ τρία Νυκτερινὰ ποῦ θεωροῦνται ὡς τὸ ἀριστούργημα τῆς σχολῆς τῶν ἱμπρεσιονιστῶν.

Διὰ τοῦ πρώτου, «Σύννεφα», ἡ μουσικὴ φθάνει εἰς ἓν εἶδος μουσικοῦ *pointillisme*, ἀπολύτως ὁμοίου εἰς τὴν βᾶσιν του μὲ τὸ *pointillisme* τῶν ζωγράφων.

Κάθε ὄργανον, μεμονωμένον, βάζει κάτι μέσα εἰς τὴν ὀπτασίαν ποῦ περνᾷ ἀπὸ μπροστά μας. Μιὰ ἀτμόσφαιρα μελαγχολικὴ καὶ θλιθερὰ μᾶς περικυκλώνει καὶ σύννεφα σκοτεινὰ κρύβουν ἀπὸ τὰ μάτια μας τὸ φῶς καὶ τὴν ζωὴν· εἶνε τὰ σύννεφα ποῦ σκεπάζουν τὴν εὐτυχίαν μας, μέσα εἰς ὥρας πενίας καὶ ἀηθίας.

Μὲ τὸ δεύτερον Νυκτερινόν—«Γιορτὲς»—τὸ αἶσθημα ἀλλάσσει ἀπολύτως ἤχοι φανταστικοὶ καὶ παιγνιδιάρικοι φεύγουν ἀπὸ τὴν ὀρχήστραν. Εἶναι ἡ χαρὰ ἀοράτων πνευμάτων ποῦ σ' ἓνα γαλιζιον ὄργανο στήνουν ἐλαφρὸν καὶ χαριτωμένον χορόν.

Ποία ἡ συμβολὴ τοῦ Debussy εἰς τὴν μουσικὴν;

Ἐνεκαίνισε τὴν τέχνην, τῆς ἔδωσε φῶς, νεότητα καὶ ἀέρα.

Κατάρθωσε νὰ τὴν ἐνδύσῃ μὲ νέον λαμπρὸν φόρεμα. Τῆς ἄνοιξε νέους δρόμους. Καὶ ἡ μελλοντικὴ μουσικὴ δὲν ἤμπορεῖ παρὰ νὰ εἶνε συνδεδεμένη μὲ τὸ ὄνομά του.

R. STRAUSS

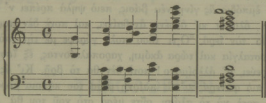
Θάνατος και εξαϋλώσις

Τὸν Δεκέμβριον τοῦ 1889 ὁ Ρ. Στράους ἐτελείωσε τὴν σύνθεσιν τοῦ συμφωνικοῦ τοῦ ποιήματος «Θάνατος καὶ Ἐξαϋλώσις», ἔργον 24, τὸ ὁποῖον συντέταξε τὰ μέγιστα εἰς τὸ νὰ εξαπλωθῇ ἡ καλλιτεχνική του φήμη.

Τὸ συμφωνικὸν αὐτὸ ποίημα, γεμᾶτο δύναμιν καὶ μεγαλοπρέπειαν, καὶ θεωρούμενον κλασσικὸν εἰς τὴν τέχνην τοῦ Στράους, ἀφ' ἑνὸς μὲν εἶχε ἄλλα παρεμφερῆ ἔργα του ὡς προδρομοὺς, ἀφ' ἑτέρου δὲ ἓνα μακρὸ πρόγραμμα. Τὸ ποίημα ἐγράφη ἐκ τῶν ὑστερῶν ὑπὸ τοῦ Ἀλεξάνδρου Ρίττερ, μὲ μερικὰς μεταβολάς, ἰδικῆς του ἐμπνεύσεως.

Εἰς τὸ ποίημα αὐτὸ βλέπομεν νὰ περνοῦν εἰκόνας τῆς εὐτυχισμένης παιδικῆς ἡλικίας, κατόπιν τῆς νεανικῆς, τὸ κορυφωμα τῶν δυνάμεων καὶ ὕστερα τὸ δράμα τοῦ θανάτου, μὲ τὴν φοβερὰν πάλιν κατὰ τῆς ἀοράτου, ἀγνώστου καὶ ἀκατανύσθητου δυνάμεως.

Τὸ τραηγμένον θέμα τοῦ ὁποῖου αἱ δύο τελευταῖαι συγχορδίαὶ ἠκούσθησαν γλυκά, στὸν ἐλάχιστον τρόπον, εἰς τὴν ἀρχὴν τοῦ ἔργου, μᾶς παρουσιάζει ἐμφανέστατα, ἀργότερα, εἰς φωτεινὸν καὶ θαυπετικὸν μείζονα τρόπον, τὴν Ἐπολύτρωσιν :



ποὺ αἰξάνει συνεχῶς σὲ δύναμιν καὶ μεγαλοπρέπειαν. Τὸ μεγαλεῖον καὶ ἡ ἐσωτερικότης τοῦ Στράους, ὡς συμφωνικοῦ συνθέτου, φθάνει μέχρι τοιοῦτου σημείου εἰς τὸ συμφωνικὸν αὐτὸ ποίημα, ὥστε νὰ ἀφίγη πάντοτε μεγάλην ἐντύπωσιν εἰς τὸ ἀκροατήριον. Ἴδού, εἰς πρόχειρον μετάφρασιν, καὶ τὸ κείμενον τοῦ ποιήματος τοῦ Ρίττερ :

«Στὴν μικρῇ, τὴν φτωχικῇ τὴν καμαροῦλα, ποὺ τὴ φωτίζει θαμπὰ μονάχα ἓνα ἀποκέρι λυωμένο, εἶναι ὁ ἄρρωστος πλαγιασμένος στὸ στρώμα. Μόλις τώρα πάλεψε, ἄγρια καὶ ἀπελπισμένα, μὲ τὸν θάνατο

κι' ξηντηλημένος αποκοιμήθηκε. Τίποτε ἄλλο δὲν ἀκούεται στὸ δωμάτιο ἀπὸ τὸ σιγανὸ χτύπημα τοῦ ρολοιοῦ ποὺ κρέμεται στὸν τοῖχο· καὶ μέσα στὴν ἀνατριχιαστικὴ σιωπῇ μαντεύονται τὰ βήματα τοῦ Θεάντου ποὺ πλησιάζει. Στὸ γλωμὸ πρόσωπο τοῦ ἀρρώστου, παίζει νοσταλγικῶ, θλιμμένο, ἓνα χαμόγελο. Στὰ σύνορα τῆς ζωῆς ποὺ βρισκεται, μήπως ὄνειρεύεται τὰ δλόχρυσα παιδικὰ του χρόνια;

«Μὰ ὁ θάνατος δὲν χαρίζει γιὰ πολλὴν ὥρα στὸ θῦμα του τὸν ὕπνο καὶ τὰ ὄνειρα. Ἄγρια τὸν ἀνατινάξει κι' ἡ πάλι ξαναρχίζει. Παλεύει τὸ ἔστωκο τῆς ζωῆς μὲ τὴ δύναμι τοῦ θανάτου καὶ ὁ ἀγὼν εἶναι φρικιαστικός. Κανένας δὲν νικά· καὶ πάλι ἀπλώνεται ἡ σιωπῇ.

«Ἀποκατωμένος, πεσμένος ἐκτάδην στὸ στρῶμα, μὰ χωρὶς ὕπνο πιά, μέσα στὴν ἔξαρσι τοῦ πυρετοῦ, βλέπει ὁ ἀρρώστος μπροστά του νὰ περνᾷ ὅλη του ἡ ζωῇ. Ἡ μὰ ἀνάμνησις ἀκολουθεῖ τὴν ἄλλην, εἰκόνας ἀναριθμητες ξυπνοῦν. Βλέπει πρώτα, στὸ ρόδινο φῶς τῆς αὐγῆς, τὰ παιδικὰ τὰ χρόνια, ποὺ φέγγουν ἀγνά, τ' ἄθφα τὰ χρόνια. Καὶ ὕστερα διακρίνει ζωηρὰ νὰ παίζουν τὰ νιάτα — πῶς δοκιμάζουν τὴν δύναμὶ τους — ὡς δτου βλέπει τὸν ὄριμον ἄνδρα ποὺ ἀγωνίζεται νὰ φθάσῃ ὅτι πύρινα ποθεῖ: τ' ἀνώτερα ἀγαθὰ τῆς ζωῆς. Ἐντείνεται ὀλόκληρος ἡ ἀνδρική του προσπάθεια, γιὰ νὰ συλλάβῃ ὅτι ξέρει φωτεινὰ. Μὰ ὅλ' οἱ ἄλλοι γύρω του τοῦ ὀρθῶνουν ἐμπόδια, κι' ἀκόμη νέα ἐμπόδια: γιὰ νὰ τὸν συντριψοῦν, γιὰ νὰ τὸν ἐξολοθρευθοῦν. Μόλις πιστεύει πῶς πλησίασε στὸ τέρας, κοντὰ του κάποιος βροντοφωνεῖ: «Ἄλτ!—Τὸ ἐμπόδιω ἄς γίνῃ νέα βάσις, πειὸ ψηλὰ πρέπει ν' ἀνεβῆς». Καὶ κοιιάζει ὀλοένα κι' ὀλοένα ἀνεβαίνει, καὶ ποτὲ δὲν παραιτεῖται ἀπὸ τὸν πόθο τὸν ἱερό. Ὅ,τι τόσο πολὺ γύρεψε μὲ τὴν πιδ βθευιά τῆς ψυχῆς νοσταλγία καὶ τώρα ἀκόμη, χαροπαλεύοντας, ἐξ ἴσου παράφορα τὸ γυρεύει, μ' ἄλλοίμονο! ποτὲ δὲν θὰ τὸ βρῇ. Κι' ἄς τὸ διακρίνῃ τώρα πιδ φανερά, κι' ἄς παίρνῃ μέσα του κάποια μορφῇ—δὲν θὰ μπορέσῃ ποτὲ νὰ τὸ πλάσῃ, οὔτε μέσα στὸ νοῦ του θὰ μπορέσῃ ποτὲ νὰ τὸ ὀλοκληρώσῃ.

«Καὶ τότε ξαφνικὰ ἀντηγεῖ ὁ τελευταῖος γδοῦπος τοῦ σιδερένιου σφυριοῦ τοῦ θανάτου. Τὸ γήινο σῶμα σπάξει, τὸ μῆτι σκεπαζεται μὲ τὸ σκοτάδι τοῦ θανάτου.

«Ὅμως, τώρα ποὺ προχωρεῖ στὸ ὑπερπέραν, ἀκούει ν' ἀντηχῇ ἀπ' τὰ οὐράνια, μὲ ἀρθαστο μεγαλεῖον, ὅ,τι μὲ τὸσον πόθο ἐζητοῦσεν ἐπὶ γῆς:

«Ὁ κόσμος ἀπολυτρώνεται, ὁ κόσμος ἐξαθλώνεται!»

ΕΙΔΟΠΟΙΗΣΙΣ

Εἰς τὰ προγράμματα τῶν Συναυλιῶν τοῦ Ὁδείου Ἀθηνῶν γίνονται δεκταὶ πρὸς καταχώρησιν διαφημίσεις. Διὰ τοὺς ὄρους καὶ πᾶσαν σχετικὴν πληροφορίαν οἱ ἐνδιαφερόμενοι δύνανται νὰ ἀπευθυνθῶσιν εἰς τὰ Γραφεῖα τοῦ Ὁδείου Ἀθηνῶν (ὁδὸς Πειραιῶς τηλέφ. 25-351) καθημερινῶς 9-12 π.μ. καὶ 4-8 μ.μ.

ΤΙΜΟΛΟΓΙΟΝ

ΚΑΤΑ ΣΥΝΑΥΛΙΑΝ

Ὀλόκληρος	Σελίς	Δρχ.	200.—
Ἡμίσεια	Σελίς	»	100.—
Τέταρτον	Σελίδος	»	50.—

ΕΙΣΙΤΗΡΙΣΙΣ

ΤΙΜΑΙ ΕΙΣΙΤΗΡΙΩΝ ΗΛΑΤΤΩΜΕΝΑΙ

Θεωρείον Α'	Δρχ. 60
Πλατεία	> 50
Ἀμφιθέατρον	> 50
Ἐξώστης ἠρθιμημένος	> 50
Διάδρομος ἐξώστου	> 30
Θεωρείον Β'	> 30
Ὑπερώων	> 20

Τὰ εἰσιτήρια πωλοῦνται εἰς τὸ Ταμεῖον τοῦ Ὁδείου Ἀθηνῶν καὶ εἰς τὸ Θέατρον Ὀλύμπια 10—1 καὶ 4—8 μ. μ.

ΚΑΛΛΙΤΕΧΝΙΚΟΣ ΤΥΠΟΓΡΑΦΙΚΟΣ ΟΙΚΟΣ

“ΤΑ ΧΡΟΝΙΚΑ,”

ΑΡΙΣΤΟΤΕΛΟΥΣ 36 ΤΗΛΕΦ. 26-389

