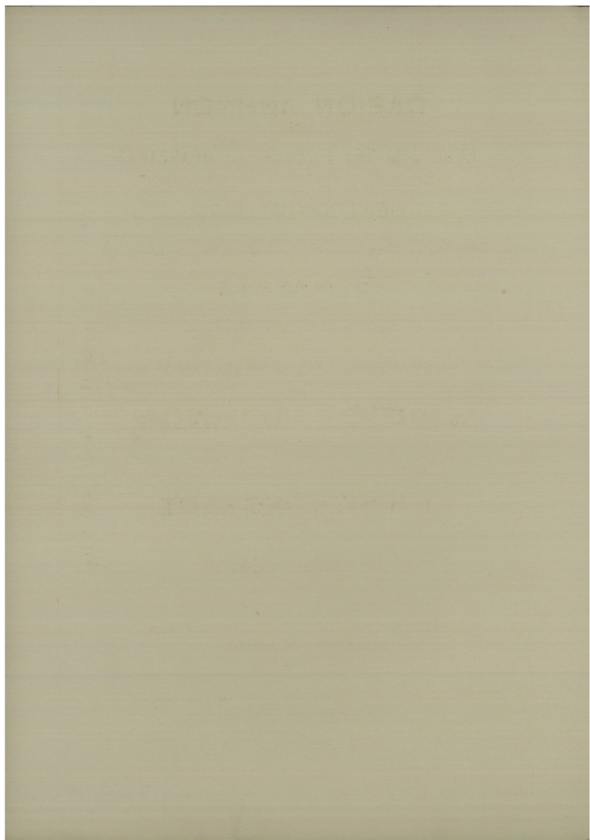




ΩΔΕΙΟΝ ΑΘΗΝΩΝ



# ΩΔΕΙΟΝ ΑΘΗΝΩΝ

1871

ΣΥΝΑΥΛΙΑ ΤΗΣ ΣΥΜΦΩΝΙΚΗΣ ΟΡΧΗΣΤΡΑΣ

---

ΘΕΑΤΡΟΝ ΟΛΥΜΠΙΑ

*Δευτέρα 9 Νοεμβρίου 1936, ὥραν 6.30 μ.μ. ἀκριβῶς*

## ΣΥΝΑΥΛΙΑ

ΠΡΩΤΗ ΣΥΝΔΡΟΜΗΤΩΝ

ΤΗΣ

ΣΥΜΦΩΝΙΚΗΣ ΟΡΧΗΣΤΡΑΣ

ΤΟΥ

## ΩΔΕΙΟΥ ΑΘΗΝΩΝ

1893-1936

ΔΙΕΥΘΥΝΤΗΣ ΟΡΧΗΣΤΡΑΣ

## Δ. ΜΗΤΡΟΠΟΥΛΟΣ

ΣΟΛΙΣΤ

## A. UNINSKY

Πιάνο

*Τὴν Κυριακὴν 8 Νοεμβρίου, ὥραν 11 π. μ.*

**ΓΕΝΙΚΗ ΔΟΚΙΜΗ**

---

*Μετὰ τὴν ἑναρξιν τῆς Συναυλίας ἡ εἴσοδος θὰ ἐπιτραπῇ  
μόνον κατὰ τὰ διαλείμματα.*

Τιμὴ ἀναλυτικῶς προγράμματος Δρ. 5.

ΩΔΕΙΟΝ ΑΘΗΝΩΝ

1871

ΣΥΝΑΥΛΙΑ ΤΗΣ ΣΥΜΦΩΝΙΚΗΣ ΟΡΧΗΣΤΡΑΣ

ΘΕΑΤΡΟΝ ΟΛΥΜΠΙΑ

Αρχή της Συμφωνικής Ορχήστρας, 1870-71

ΣΥΝΑΥΛΙΑ

ΠΡΩΤΗ ΣΥΝΔΡΟΜΗΤΩΝ

ΤΗΣ

ΣΥΜΦΩΝΙΚΗΣ ΟΡΧΗΣΤΡΑΣ

ΤΟΥ

ΩΔΕΙΟΥ ΑΘΗΝΩΝ

1871-72

ΑΡΧΗ ΤΗΣ ΟΡΧΗΣΤΡΑΣ

Δ. ΜΗΤΡΟΠΟΥΛΟΣ

ΣΟΛΙΣΤ

A. UNISKY

Πρώτος

Της Κριτικής & Νομοθεσίας, 11 & 4

ΤΕΛΙΚΗ ΔΟΚΙΜΗ

Μετά την έκδοση της Συνέλευσης & της 11ης

πρώτης κατά τη διεξαγωγή

Τηρήσαντες τα άρθρα 10 & 11

ΠΡΟΓΡΑΜΜΑ

ΜΕΡΟΣ ΠΡΩΤΟΝ

1. **La Scala di seta** (Είσαγωγή) . . . . . G. ROSSINI  
 (Ἡ Μεταξένια Σκάλα)  
 ὑπὸ τῆς ὀρχήστρας  
 (Πρώτη ἐκτέλεσις)
2. **Κουαρτέττο εἰς Δο δίεσ.** . . . . . L. van BEETHOVEN  
 ἔργον 131  
 I. Adagio ma non troppo e molto espressivo. II. Allegro molto vivace.  
 III. Allegro moderato. IV. Andante ma non troppo e molto cantabile—  
 Andante moderato e lusinghiero.—  
 Allegretto.—Adagio ma non troppo e semplice.—Allegretto.—V. Presto.  
 Molto poco Adagio. — VI. Adagio quasi un poco Andante.— VII. Allegro.  
 (Τὰ μέρη συνέχονται ἄνευ διακοπῆς)  
 ὑπὸ τῆς ὀρχήστρας ἐγγόρδων  
 (Πρώτη ἐκτέλεσις)

ΜΕΡΟΣ ΔΕΥΤΕΡΟΝ

3. **Κοντσέρτο εἰς αἰ ὑφ.** . . . . . P. TSCHAIKOWSKY  
 ἔργον 33  
 I. Allegro non troppo e molto maestoso—Allegro con spirito — Alla breve. — II. Andantino semplice.  
 III. Allegro con fuoco. — Allegro vivo.  
 Ὁ κ. A. Uninsky καὶ ἡ ὀρχήστρα
4. **Chaconne** ἀπὸ τὴν Παρτίταν εἰς Ρε ἔλ. J. S. BACH-CABELLA  
 ὑπὸ τῆς ὀρχήστρας  
 (Πρώτη ἐκτέλεσις)

Πιάνο τῆς Συναυλίας : STEINWAY & SONS

Ἀντιπρόσωπος : Ε. Τσαμουρτζής

# ΩΔΕΙΟΝ ΑΘΗΝΩΝ

1871

---

## ΘΕΑΤΡΟΝ ΟΛΥΜΠΙΑ

*Πέμπτη 12 Νοεμβρίου 1936, ὥραν 6.30 μ. μ.*

## ΕΝ ΚΑΙ ΜΟΝΟΝ ΡΕΣΙΤΑΛ

ΤΟΥ ΔΙΑΣΗΜΟΥ ΚΑΛΛΙΤΕΧΝΟΥ ΤΟΥ ΠΙΑΝΟΥ

## ALEX. UNINSKY

---

### ΤΙΜΑΙ ΕΙΣΙΤΗΡΙΩΝ

Θεωρεῖον Α΄ Δρχ. 175, Πλατεῖα, Ἀμφιθέατρον Α΄, Ἐξώστης ἠριθμημένος Δρχ. 150, Ἀμφιθέατρον Β΄ Δρχ. 125, Διάδρομος Ἐξώστου Δρχ. 90, Θεωρεῖον Β΄ Δρχ. 75, Ὑπερώων Δρχ. 50.

Διὰ τοὺς κ. κ. Συνδρομητὰς τῶν Συμφωνικῶν Συναντιῶν τοῦ Ὁδείου: Θεωρεῖον Α΄ Δρχ. 150, Πλατεῖα, Ἀμφιθέατρον Α΄, Ἐξώστης ἠριθμημένος Δρχ. 120, Θεωρεῖον Β΄ Δρχ. 50.

---

*Τὰ εἰσιτήρια πωλοῦνται εἰς τὸ Ταμεῖον τοῦ Ὁδείου Ἀθηνῶν (Ὁδὸς Πειραιῶς 31, τηλέφ. 25-351) καὶ εἰς τὸ Θεάτρον Ὀλύμπια (Ὁδὸς Ἀκαδημίας Τηλέφ. 24-377).*

G. ROSSINI

Ἡ μεταξένια σκάλα (Εἰσαγωγή)

Ἡ «*Μεταξένια Σκάλα*» (*La Scala di seta*) εἶναι μονόπρακτος μουσικὴ φάρσα τοῦ Ροσσίνι, ἐπὶ στίχων τοῦ G. Rossi καὶ ἐλαίχη διὰ πρώτην φορὰν ἐν Βενετίᾳ τὸ 1812. Ὁ Stendhal εἰς τὴν «*Vie de Rossini*» διηγεῖται ἓνα χαρακτηριστικὸν ἀνέκδοτον τῆς «*πρώτης*» τοῦ ἔργου αὐτοῦ. Ὁ Ροσσίνι, ἐπὶ τὴν ἰδιότητά του ὡς συνθέτου, ἦτο ἀπόλυτος κύριος νὰ ἐκτελῇ μὲ τὴν ὀρχήστραν ὅ,τι τοῦ ἐπεροῦσε ἀπὸ τὸ κεφάλι του. Δι' αὐτὸ καὶ συνήνωσεν εἰς τὴν «*Μεταξένιαν Σκάλαν*» ὄλους τοὺς ἔξωφρενισμούς, οἱ ὅποιοι ποτὲ δὲν τοῦ ἔλειπαν κατὰ τὰ πρῶτα ἔτη τῆς νεότητός του. Οὕτω, μεταξὺ ἄλλων, εἰς τὸ *allegro* τῆς εἰσαγωγῆς, τὰ βιολιά ἔπρεπε νὰ διακόπωνται κάθε μέτρον καὶ νὰ κτυποῦν ἐλαφρά, μὲ τὸ τόξον, τὶς τενεκεδένιες λάμπες μὲ τὸ λῦδι ποῦ ἐφώτιζαν τὰ ἀναλόγια. Καταλαμβάνει λοιπὸν κανεὶς τὴν ἔκκλησιν καὶ τὴν δυσφορίαν τοῦ ἀπειροῦ πλήθους ποῦ εἶχε τρέξει ἀπὸ κάθε γωνίαν τῆς Βενετίας διὰ ν' ἀκούσῃ τὸ νέον ἔργον τοῦ μαέστρου, ὡς καὶ τὴν μικρὰν ἐπιτυχίαν ποῦ ἐσημείωσε τότε.

Ἐν τούτοις ἡ «*Μεταξένια Σκάλα*» διακρίνεται διὰ τὸν πνευματικὸν χαρακτήρα καὶ τὸν πλοῦτον τῶν ἰδεῶν ποῦ ἔχουν ὅλα τὰ ἔργα τῆς περιόδου ἐκείνης τοῦ Ροσσίνι. Ἡ ὑπόθεσις μόνον εἶναι ἐντελῶς ἀνόητος ὅπως συνέβαινε μὲ τὰ περισσότερα λιμπρέττα τῆς ἐποχῆς ἐκείνης. Πρόκειται διὰ μίαν ἱστορίαν μουσικοῦ γάμου. Ὁ Dormont ἔχει ὑποσχεθεῖ τὴν κηδευομένην του Τζιούλια εἰς τὸν Blansac, αὐτὴ δὲμος εἶναι ἤδη κρυφὰ ὑπανδρευμένη μὲ τὸν Dorvil, τὸν ὁποῖον καὶ δέχεται κάθε βράδῃ χάρις εἰς μίαν σκάλα ἀπὸ μεταξι. Εὐτυχῶς ἡ Lucile, μία νέα ἑξαδέλφη, ἡ ὁποία κατοικεῖ εἰς τὸ ἴδιον σπλίτ, ἐροῦται τὸν Μπλανσάκ καὶ αὐτὸς κολακεύεται διότι ἀντὶ μᾶς ἔχει δύο κατακτήσεις. Ἡ λύσις δίδεται ἀφ' ἑαυτῆς, διότι ἡ μεταξένια σκάλα, λησμονημένη κάποιον βράδῃ, ἀποκαλύπτει ἓνα ραντεβού ποῦ ἦτο διὰ τὸν Dorvil, ἀλλὰ τὸ ὁποῖον ὁ Μπλανσάκ ὑπολαμβάνει διὰ τὸν ἑαυτὸν του, ἐνῶ ὁ κηδεμὼν τὸ φαντάζεται διὰ τὴν Lucile.

Σημειωτέον ὅτι τὴν Εἰσαγωγὴν ταύτην λησμονηθεῖσαν μὲ τὴν παρόδον τῶν ἐτῶν ἐπανάφερε τελευταίως εἰς τὰ προγράμματα τῶν μεγάλων Συναυλιῶν ὁ διάσημος Τοσκάνι ἐκτελῶν αὐτὴν κατ' ἐπανάληψιν εἰς τὸ Σαλτσβοῦργον καὶ ἀλλαχοῦ.‡

ΚΑΤΡΟΝ : ΡΑΣ ΚΑΡ - 61 - Ν. 11, 27  
 ΠΑΡΙΣΙΟΙ : ΣΝΕ ΡΑΤΟΝΙΣ, 8  
 ΛΕΙΠΖΙΓ : ΝΙΚΟΛΑΪΣΤΣΟΝ, 26  
 ΚΕΝΤΡΙΚΟΝ ἘΝ ΛΟΝΔΙΝῶ : Ε. C. 4, 190 Upper Thames St.

# ΣΙΣΤΟΒΑΡΗΣ

ΓΟΥΝΑΡΙΚΑ ΑΠΑΡΑΜΙΛΛΑ



**ΑΘΗΝΑΙ**

ΚΑΤΑΣΤΗΜΑ: Έρμου 4 (Γωνία) Τηλέφ. 20-080  
ΑΠΟΘΗΚΗ: Μητροπόλεως 15 (Γωνία) Τηλέφ. 21-276.

**ΚΥΡΙΩΤΕΡΑ ΚΑΤΑΣΤΗΜΑΤΑ ΕΞΩΤΕΡΙΚΟΥ :**

**ΑΛΕΞΑΝΔΡΕΙΑ :** Rue Fouad 1<sup>er</sup>, 9

**ΚΑΪΡΟΝ :** Rue Kasr - el - Nil, 27

**ΠΑΡΙΣΙΟΙ :** Cité Paradis, 5

**ΔΕΙΨΙΑ :** Nikolaistrasse, 36

**ΚΕΝΤΡΙΚΟΝ ΕΝ ΛΟΝΔΙΝΩ :** E. C. 4 190 Upper Tames Str.



## L. van BEETHOVEN

## Κουαρτέττο αρ. 14, έργον 131 (Δο # Έλασ.)

Τὸ 14ον Κουαρτέττο εἰς Δο # Έλ., ἀναγνωρίζεται γενικῶς ὡς τὸ πλουσιώτερον μουσικῶς καὶ τὸ χαρακτηριστικώτερον τῆς μορφῆς ταύτης τῆς τέχνης, τῆς ὁποίας ἀποτελεῖ τὸ ἐπιστέγασμα. Εὐρίσκει κανεὶς εἰς αὐτό, μὲ ἀράνταστον πλοῦτον, τὰ κυριώτερα προτερήματα τῶν τελευταίων έργων τοῦ διδασκάλου: πρωτοτυπίαν καὶ ἐλευθερίαν φόρμας, ἢ ὁποία παρὰ ταῦτα εὐρίσεται κατὰ βάθος μὲ ἀπόλυτον πλαστικότητα καὶ αὐστηρὰν λογικὴν.

\*Ἡ σύνθεσις τοῦ κουαρτέττου εἰς Δο δίεσ. (1826) εἶναι ἀρκετὰ περίεργος. Περὶ τὴν ἐποχὴν ἐκείνην ὁ Μπετόβεν συνέθετε τὰ τρία κουαρτέττα (έργ. 127, 130, 132) τὰ ἀφιερωμένα εἰς τὸν πρίγκρηπα Γκαλιτσιάν, ἀπὸ δὲ τὴν ἀνεξάντλητον φαντασίαν του ἀνέβληξε τέτοιος πλοῦτος ἰδεῶν «κουαρτέττου», ὥστε σχεδὸν χωρὶς νὰ τὸ θέλῃ συνίθεσε καὶ τὰ κουαρτέττα εἰς Δο δίεσ. καὶ Φα μείζον. Τὸ ὅτι δὲ ἀσυνειδήτως σχεδὸν ἐγράφη τὸ κουαρτέττο εἰς δο δίεσ. μᾶς τὸ ἀποδευκνεί αὐτῇ ἡ ἐπιγραφὴ τὴν ὁποίαν ὁ Μπετόβεν προσέθεσεν ἰδιοχείρως ἐπὶ ἐνὸς ἀντιγράφου τοῦ έργου: «4tes Quartett, von den neuesten. N. B. Zusammengestohlen aus verschiedenem, diesen und jenen». (14ον Κουαρτέττο, ἐκ τῶν τελευταίων. Καμωμένο μὲ κομμῆτια κλεμμένα ἐδῶ κ' ἐκεῖ).

\*Ὁ Βάγνερ εἰς τὸ περίφημον περὶ Μπετόβεν βιβλίον του, προσπαθῶν ν' ἀποδείξῃ ὅτι τὰ έργα τοῦ διδασκάλου εἶναι καθρέπτης τῆς ψυχικῆς του καταστάσεως, ἐκλέγει ἀκριβῶς τὸ κουαρτέττο εἰς Δο δίεσις, τὸ ὁποῖον ἀναλύει ὡς ἑξῆς:

\*Τὸ πολὺ ἀργὸν *Adagio* τῆς ἀρχῆς εἶναι ἀναμφιβόλως τὸ μεγαλοκτικώτερον πρᾶγμα ποῦ ἐξέφρασε ποτὲ ἡ μουσική· θὰ ἤθελα νὰ τὸ χαρακτηρίσω ὡς τὸ πρωτὸν ζῦπνημα τῆς ὥραίας ἐκείνης ἡμέρας ἢ ὁποία καθ' ἑλὴν τὴν μακρὰν διαδρομὴν της δὲν θὰ ἱκανοποιήσῃ μίαν κἄν ἐσχὴν, οὔτε μίαν! Ταῦτοχρόνως ὁμοῦς ἀποτελεῖ μίαν ἔκφρασιν μετανοίας, μίαν συνομιλίαν μὲ τὸν Θεὸν περὶ τῆς πίστεως πρὸς τὸ αἰώνιον καλόν! — Μὲ τὸ βλέμμα ἐστραμμένον πρὸς τὸν ἐσωτερικὸν κόσμον ὁ συνθέτης βλέπει τὴν παρήγορον ὀπτασίαν, ὄρατὴν μόνον εἰς αὐτὸν τὸν ἴδιον (*allegro* %), ὁ δὲ πόθος μεταβιβάεται εἰς μεγαλοκτικὸν καὶ γλυκῶ παίζιμον... Καί, συνεχίζουσα, ἡ ποιητικὴ ἐρμηνεῖα τοῦ Βάγνερ λέγει ἐπίσης: «Μὲ τὸ *Allegro molto vivace* (τὸ ὁποῖον εἰς πολλὰ ση-



# «LAMBO»

*Μία καλή βαρμεζίνη  
για ένα καλό βαρμένο*

ΠΑΡΙΣΙΟΙ: Cité Paroisse, 3

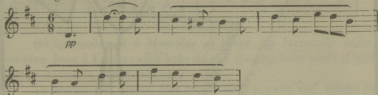
ΑΘΗΝΑ: Κωνσταντίνου, 35

ΚΕΝΤΡΟΝ ΕΝ ΑΝΣΙΔΑΜ : E. C. 4 190 Upper Thames St.

μεϊα ἐνθουμίζει τὸ *prestissimo* τῆς σονάτας ἔργον 109), τὸ ἐσωτερικὸ ὄνειρον ἐκπνῆ εἰς μίαν ἀνάμνησιν ἀπολύτου γλυκότητος.

Τὸ θέμα τοῦ μέρους τούτου :

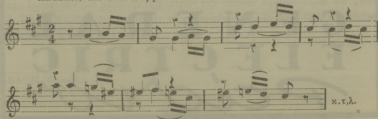
*Allegro molto vivace*



ἀρχίζει *πιανίσσимо* καὶ μὲ δμόφωνον χαρακτῆρα, πολλαὶ δὲ ἄρμονικαὶ τραχύτητες, συνήθειες εἰς τὰ ἔργα τῆς τελευταίας περιόδου τοῦ Μπετόβεν, ἀπαντῶνται εἰς τὴν περαιτέρω ἀνάπτυξίν του. Εἶναι ἐξεζητημένα ; Ὅχι· ἀλλὰ ἀναπόφευκτος συνέπεια ἀμειλίχτου πολυφωνίας. Τὸ *andante* παρέχει τὸ τελειότερον παράδειγμα τῆς «μεγάλῃς παραλλαγῆς» τοῦ Μπετόβεν καὶ τῶν μεταμορφώσεων τῆς μουσικῆς ἰδέας, χάρις εἰς φαντασία ν πάντοτε ἀνανεομένην καὶ χάρις εἰς τὰ δεδομένα ἐνὸς ἐσωτερικοῦ κόσμου, τοῦ ὁποίου ὁ πλοῦτος, περὶ τὰς δυσμὰς τοῦ βίου τοῦ συνθέτου, ἦτο ἀτελείωτος.

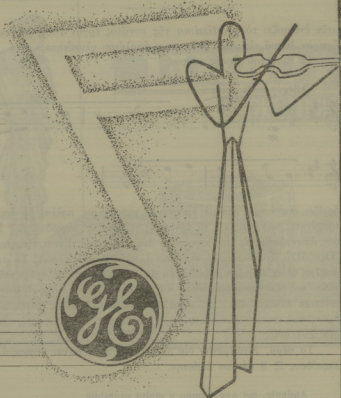
Τὸ θέμα, ἐπιθήμενον διὰ 32 μέτρων, ἀποτελεῖται κυρίως ἀπὸ δύο περιόδους ἐξ 8 μέτρων ἑκάστην.

*Andante, ma non troppo e molto cantabile*



Τὸ τόσο ἀπλοῦν τοῦτο θέμα γίνεται ἡ θεία ἔκτι καὶ τελευταία παραλλαγή: *Adagio ma non troppo e semplice*  $\frac{3}{4}$ , *Allegretto*  $\frac{3}{4}$ ) ἢ κορινθίς τοῦ XIV κουαρτέτου. Ἐλάχισται σελίδες τῆς μουσικῆς φιλολογίας, δίδουν εἰς τόσοσιν βαθμῶν τὴν ἐντύπωσιν τοῦ ἐσωτερικοῦ κόσμου καὶ τῆς φλογερᾶς προσηυχῆς :

ΓΚΡΕΚΑ



GENERAL  
ELECTRIC  
*Pi*

ΕΛΛΗΝΙΚΗ ΡΑΔΙΟΦΩΝΙΚΗ ΕΤΑΙΡΙΑ Ε  
ΠΑΠΑΡΡΗΓΟΠΟΥΛΟΥ 9 ΑΘΗΝΑΙ ΤΗΛ. 24-311

Adagio ma non troppo e semplice

sotto voce

Θὰ ἠμποροῦσε δὲ ὁ Μπετόβεν μὲ αὐτὴν τὴν ἐκστασιακὴν φράσιν νὰ εἶπῃ, ὅπως ὁ Γκαίτε: «*Ich habe da viel hineingeheimnisst*» (Πολλὰ κρυφὰ πράγματα ἔβαλα ἐκεῖ μέσα . . .).

Τὸ *Presto* (Μὴ μεῖζον, *alla breve*) εἶναι κομμάτι κατ' ἐξοχὴν ἐντυπωσιακόν. Ὁ Βάγνερ λέγει δι' αὐτό: « . . . Νομίζομεν τότε, ὅτι βλέπομεν τὸν ἄνθρωπον ἀπολύτως εὐχαριστημένον ἀπὸ τὸν ἑαυτὸν του νὰ εἶναι εἰς τὸν ἑξωτερικὸν κόσμον ἕνα βλέμμα ἀκατανικήτου χαρᾶς. Πράγματι δὲ εἰς κανὲν ἔργον μουσικῆς δωματίου τοῦ Μπετόβεν δὲν ἀπαντᾷται τὴση ζωῆ καὶ ἐνεργητικότης ὅση εἰς τὸ *finale* τοῦ κουαρτέττου εἰς *Do* δίεςεις. Ἡ ἐνεργητικότης αὕτη ἐκδηλουμένη μὲ συγχροδίας σὰν σφυροκοπήματα, μὲ δυνατὰ ταύτοφονία, μὲ μυκηθμοὺς τῶν μπάσσω, προσδίδει μνημειώδη χαρακτῆρα εἰς τὸ ἔργον αὐτὸ μουσικῆς δωματίου τοῦ Μπετόβεν, τὸ ὁποῖον λέγεται, ὅτι καὶ ἐκεῖνος ἠγάπα περισσότερο ἀπὸ κάθε ἄλλο.

Ἡ ἐκτέλεσις τοῦ κουαρτέττου ὑπὸ πλήρους ὀρχήστρας ἐγγόρδων, τῇ προσθήκῃ βαθυγόρδων, ἀν αὐξάνῃ τὴν μεγαλοπρέπειαν τοῦ συνόλου, δὲν ἀλλοιώνει ὅμως τὸν ἀρχικόν του χαρακτῆρα, ὡς συνέβαινε μὲ τὴν διασκευὴν διὰ μεγάλῃν ὀρχήστραν τὴν ὁποῖαν ἐφιλοτέχνησε τῷ 1886 ὁ Karl Müller, παρουσιάσας τὸ κουαρτέττο εἰς *Do* δίες. ὑπὸ τὸν τίτλον «*Δεκάτη Συμφωνία*».

BACH (Casella)

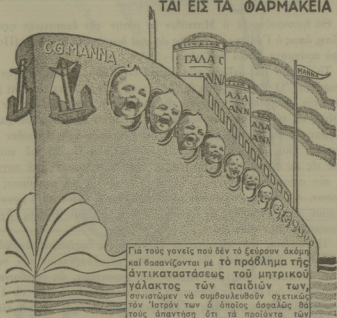
### Chaconne

Ὁ περισσότερος κόσμος γνωρίζει ὅτι ὁ Ἰω. Σεβ. Μπαχ ἦτο καταπληκτικὸς ὄργανιστὰς καὶ μεγάλος κλαβικιμβαλιστῆς· πολὺ ὀλίγοι ὅμως ἐνθυμοῦνται ὅτι πρὶν ἀκόμη σπουδάσῃ τὰ ὄργανα μὲ πληκτρα εἴπαιζεν ἔγχορδα, ὅτι τὸ εὐνοοῦμένον τού ὄργανον ἦτο ἡ βιόλα καὶ ὅτι

*Για τους γονείς σου το Ξεύρου*

**ΓΑΛΑ C.G.MANNA**

ΠΑΡΕΛΗΦΘΗ ΚΑΙ ΠΩΛΕΙ-  
ΤΑΙ ΕΙΣ ΤΑ ΦΑΡΜΑΚΕΙΑ



Για τους γονείς που δεν το Ξεύρου ακόμη  
και θρασνίζονται με το πρόβλημα της  
άντικαταστάσεως του μητρικού  
γάλακτος των παιδιών των  
συνιστώμεν να συμβουλευθούν σχετικώς  
τόν Ιατρόν των ό οποίος ασφαλώς δά  
τους άπαντήση ότι τά προϊόντα των

**COW & GATE LTD** GUILDFORD  
ΑΓΓΛΙΑΣ

*είναι τά άνώτερα όλων.*

ΓΕΝΙΚΗ ΑΝΤΙΠΡΟΣΩΠΕΙΑ Κ ΠΑΡΑΚΑΤΑΘΗΚΗ

**"ΕΡΓΑΝΗ"**

ΕΤΑΙΡΙΑ ΑΝΤΙΠΡΟΣΩΠΕΙΩΝ  
ΙΚΤΙΝΟΥ 6-ΑΘΗΝΑΙ-ΤΗΛ. 25.895

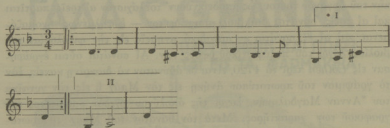
μάλιστα εἶχεν ἐπινοήσει τὴν *viola pomposa*. Εἶναι ἄγνωστον ἐὰν ἤτοδεξιότηχης τοῦ βιολίου, πάντως ὁμοῦ ἐγνώριζε κατὰ βάθος τὴν τεχνικὴν τοῦ ὄργάνου τούτου, ὡς ἀποδεικνύουν τοὺλάχιστον αἱ τρεῖς παρτίται καὶ αἱ τρεῖς σονάται διὰ βιολί ἀνωδέουτον — ἐσφαλμένως ὀνομαζόμεναι, καὶ αἱ ἔξ, σονάται — μοναδικὰ μνημεῖα εἰς τὴν φιλολογίαν τοῦ βιολίου λόγῳ τοῦ πολυφωνικοῦ ἔμφους των. Αἱ σονάται αὐταὶ ἐγράφησαν εἰς *Cöthen* περὶ τὸ 1720, εἶναι δὲ ἀδύνατον νὰ διακρίνη κανεῖς, ἐὰν τὸ γράφημον τοῦ πρωτοτύπου ἀνῆκε εἰς τὸν Μπαχ ἢ εἰς τὴν γυναῖκα του Ἄνναν Μαγδαληνὴν, λόγῳ τῆς ἀπολύτου σχεδὸν ὁμοιότητος τοῦ γραφικοῦ των χαρακτῆρος. Μετὰ τὸν θάνατον τοῦ Μπαχ τὸ πρωτόγραφον των ἔργων αὐτῶν εὗρέθη εἰς χεῖρας τοῦ κλαβινικαμβολιστοῦ *Palschau* ἐν Πειτροπόλει καὶ μετὰ τὸν θάνατον τούτου (1814), ἐπρόκειτο νὰ πωληθῇ ὡς παλαιὸς χάριτης, μαζὶ μὲ ἄλλα ἄρηστα βιβλία εἰς κάποιον μικρὸν ἔμπορον, ὅταν τὸ ἀνεκάλυψεν ἕνας μαινιώδης συλλέκτης χειρογράφων, ὁ *Pölschau*, ὁ ὁποῖος καὶ τὸ ἠγόρασε, σώσας αὐτὸ ἀπὸ τὴν ἐξαφάνισιν.

«Δὲν ξεύρει κανεῖς τί νὰ πρωτοθαυμάσῃ εἰς τὰς μοναδικὰς αὐτὰς συνθέσεις — λέγει ὁ Albert Schweitzer — τὸν πλοῦτον τῶν ἤχων ἢ τὴν τολμηρότητα τῆς ἐπινοήσεως; Ἦμπορεῖ κανεῖς νὰ τῆς διαβάσῃ, νὰ τῆς ἀκούῃ; πάντοτε θὰ εὗρεθῇ πρὸ νέας ἐκπλήξεως. Εἶναι σὰν ἀποκάλυψιν ὅλων τῶν ἰδιοτήτων καὶ ὅλη τῆς ὄραιότητος τοῦ βιολίου. Ὁ Μπαχ ἔφθισε τὸ τελευταῖον ὄριον τοῦ δυνατοῦ καὶ ἐνίστε ἢ ἰδανικῇ εὐχαρίστησις ποῦ ἔχει κανεῖς ὅταν διαβάσῃ τὰ ἔργα αὐτὰ, χάνεται ἐν μέρει εἰς τὴν ἀκρόασιν, διότι αἱ συγχορδίαὶ δὲν παράγουν τελείαν ἐντύπωσιν εἰς τὸ βιολί, ὅσον ὠραία καὶ ἄν εἶναι ἡ ἐκτέλεσις. Καὶ αὐτὸ διότι ἡ πολυφωνία δὲν εἶναι φυσικὴ εἰς τὰ ἔγχορδα ὄργανα».

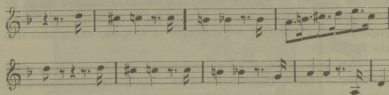
Ἡ σήμερον ἐκτελουμένη *Chaconne*, ἀνῆκει εἰς τὴν δευτέραν παρτίταν εἰς *Re* Ἐλ. εἶναι δὲ μόνη τῆς μακροτέρα των τριῶν ἄλλων μερῶν, μαζὶ λαμβανομένων, καὶ ἐθεωρήθη ἀνέκαθεν ἡ κλασικὴ σύνθεσις διὰ μόνον βιολίου. Καὶ δικαίως: διότι τόσον τὸ θέμα, ὅσον καὶ τὸ ἔμφος ἐν γένει τοῦ κομματιοῦ ἀρμόζουν θαυμασία εἰς τὸ ὄργανον. «Ὁλόκληρος κόσμος χαρᾶς καὶ λύπης: — λέγει ὁ Schweitzer — ἀνοίγεται ἐμπρὸς μας μὲ αὐτὴν τὴν ἀπλήν διαδοχὴν των παραλλαγῶν. Καὶ δὲν ὑπάρχει παρὰ ἓνα μόνο κομμάτι ποῦ θὰ ἠμποροῦσε νὰ παραλιθθῇ πρὸς τὴν *Chaconne* αὐτήν: ἡ Πασσακάλια δι' ἐκκλ. ὄργανον καὶ τοῦτο διότι ἡ τελευταία δὲν εἶναι ἀπλή Πασσακάλια, ἀλλὰ μᾶλλον ἓνα κρᾶμα πασσακάλιας καὶ *chaconne*».

Εἶναι δύσκολον ἐν γένει ν' ἀποκαλύψῃ κανεῖς τὸν σκελετὸν των

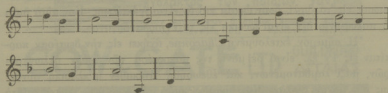
θεμάτων τῆς chaconne, τόσον αὐτὰ γίνονται μέσα εἰς τὸν πλοῦτον τῶν ρυθμικῶν σχημάτων καὶ τῶν ποικιλιμάτων, εἰς διάφορες ὀκτάβες. Τὸ πρῶτον ἐν τούτοις καὶ κυριώτερον θέμα εἶναι τὸ ἑξῆς :



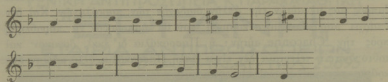
μεθ' ὃ ἀκολουθεῖ, εἰς τὸ 17 μέτρον τό :



Κατόπιν ἀκούεται πάλιν τὸ πρῶτον θέμα κατὰ τὴν μορφήν τοῦ rondo καὶ εἶτα δις τὸ δεύτερον μὲ ρυθμικὴν παραλλαγὴν. Τοῦ τρίτου θέματος ὁ ἀπλοῦς σκελετὸς θὰ ἔπρεπε νὰ ληφθῇ κατὰ προσέγγισιν ὡς ἑξῆς :

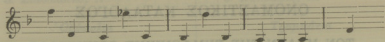


Τετάρτη μουσικὴ ἰδέα ἐμφανίζεται εἰς τὸ 97 μέτρον :

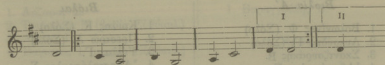




καί εἶτα, κατὰ μεγαλοφῶνᾶ τρόπον περιπλέκονται μαζί τὰ τέσσαρα θέματα, ἔξ ὧν τὸ τρίτον ὑπὸ τὴν ἑξῆς μορφήν :



Ὅπως ἡ Γκαβόττα, τὸ Μενουέττο, ἡ Μπουρρέ, ἔτσι καὶ ἡ Chaconne εἶχε κατὰ κανόνα ἓνα εἶδος δευτέρου μέρους — τὸ τρίο καὶ ὡς τοιούτων ἐμφανίζεται ἡ νέα μορφή τοῦ τρίτου θέματος, εἰς Ρε μείζον :



Ὁ Philipp Spitta, ὁ κατ' ἐξοχὴν βιογράφος τοῦ Μπάχ, ἀναλύων λεπτομερῶς τὴν Chaconne λέγει ὅτι ὁ ἀκροατὴς μένει ἐνεὸς καὶ μαγευμένος ἀπὸ τοῦ μεγαλοφυήματος, ἀπὸ τοῦ πλοῦτου τῶν ἰδεῶν, τοῦ τρόπου μὲ τὸν ὁποῖον αὐταὶ πλέκονται καὶ ἀπὸ τῆς κολοσσιαίας γνώσεως τῆς τεχνικῆς τοῦ βιολίου, τῆς ὁποίας οὐδεὶς ποτὲ καλλιτέχνης ὑπέφησε κάτοχος εἰς τοιοῦτον βαθμόν.

Παλαιότερον—τὸ 1856—ὁ Σοῦμαν παρουσίασε τὰς ἑξὶ σονάτας τοῦ Μπάχ διὰ βιολί, μὲ συνοδείαν πιάνου, σήμερον δὲ ὁ διακεκριμένος Ἰταλὸς μουσουργὸς Alfredo Casella τὴν Chaconne, μὲ πλούσιον ὀρχηστρικὸν ἔνδυμα, τὸ ὁποῖον ἀξιάζει ἀκόμη περισσότερο τὴν μεγαλοπρέπειαν τοῦ ἔργου.

1	Τροβαδούρος	Α
2	Κορίτσι	Α
3	Κορίτσι	Α
4	Κορίτσι	Α
5	Κορίτσι	Α
6	Κορίτσι	Α
7	Κορίτσι	Α
8	Κορίτσι	Α
9	Κορίτσι	Α
10	Κορίτσι	Α
11	Κορίτσι	Α
12	Κορίτσι	Α

1	Παλιός	Α
2	Κορίτσι	Α
3	Κορίτσι	Α
4	Κορίτσι	Α
5	Κορίτσι	Α
6	Κορίτσι	Α
7	Κορίτσι	Α
8	Κορίτσι	Α
9	Κορίτσι	Α
10	Κορίτσι	Α
11	Κορίτσι	Α
12	Κορίτσι	Α

## ΟΝΟΜΑΣΤΙΚΟΣ ΚΑΤΑΛΟΓΟΣ

### ΤΩΝ ΜΕΛΩΝ ΤΗΣ ΣΥΜΦΩΝΙΚΗΣ ΟΡΧΗΣΤΡΑΣ ΤΟΥ ΩΔΕΙΟΥ ΑΘΗΝΩΝ

ΠΕΡΙΟΔΟΣ 1936—1937

#### *Βιολιά Α'*

1. Βολωνίνης Φ. (Σόλο)
2. Λυκούδης Γ. (Σόλο)
3. Σκαντζουράκης Β.
4. 'Αδατάγγελος Σ.
5. Γέροντας Α.
6. Γιακουντίνο Ι.
7. Κρασσάς Ι.
8. Κρασσάς Σ.
9. Κυπριώτου Σ.
10. Λομπιάνκο Γ.
11. Μαγειρόπουλος Δ.
12. Παπᾶ Α.
13. Σιαδήμας Μ.
14. Σκαλιώτας Ν.

#### *Βιολιά Β'*

1. Πατόλας Α.
2. Κοφίνο Γ.
3. Βολωνίνης Ν.
4. Βολωνίνης Σ.
5. Γαβριηλίδης Μ.
6. Δεληγιάννης Β.
7. Ζαμίτ Α.
8. Κολάσης Β.
9. Μόρος Θ.
10. Παπαδόπουλος Μ.
11. Παρίδης Γ.
12. Πετράτος Κ.

#### *Βιόλοι*

1. Κούλας Κ. (Σόλο)
2. Πρεστρώ Α. (Σόλο)
3. Ψύλλας Γ.
4. 'Αποστολόπουλος Σ.
5. Βαρδάκης Α.
6. Βλασσόπουλος Κ.
7. Δεληγιαννάκης Ν.
8. Πέκος Π.
9. Πρεστρώ Μ.

#### *Βιολοντέλλα*

1. Γαϊδεμβέργερ Ρ. (Σόλο)
2. Παπαδημητρίου Α. (Σόλο)
3. 'Αντωνίου Γ.
4. Βουτινᾶς Π.
5. Βαθαγιάννης Ι.
6. Βλαχόπουλος Κ.
7. Γαρουφαλιάς Χ.
8. Κοφίνο Γ.
9. Μπενεταίος Κ.

#### *Βαθύχορδα*

1. Τζουμάνης Ι. (Σόλο)
2. 'Ακριβός Ι.
3. Κούρκουλος Σ.
4. Κουτσαντόπουλος Κ.
5. Παλλάσης Σ.
6. Σεμιτέκοις Μ.
7. Σωζόπουλος Β.
8. Τίτας Σ.

**Πλαγίανλοι**

1. Μάγγο; Σ.
2. Ἀλβανίτης Ε.
3. Σταθόπουλο; Ν.

**Ὁξύανλοι**

1. Σμυρλής Π.
2. Εὐαγγελίδης Γ. (\*Αγγλ. κέρας)
3. Μανδηλάσης Φ.
4. Φουρτούνας Μ.

**Εἰθύανλοι**

1. Λάζαρο; Σ.
2. Τοιμούρης Ν. (βαρὺς Εἰθύανλ.)
3. Λέντης Ι.
4. Βαγιανᾶ; Ι. (μικρὸς Εἰθύανλ.)

**Βαρύανλοι**

1. Πιτᾶκο; Α.
2. Παπαϊωάννου Κ.
3. Χασιώτης Ι.

**Κόρνα**

1. Γκιβιτζιάνης Σ.
2. Βαφειαδάκης Σ.
3. Γιατρᾶ; Π.
4. Γουλιελμῆ; Σ.
5. Σπηλιωτάκης Ε.

**Σάλκιγγες**

1. Εὐαγγελίου Ε.
2. Δημόπουλο; Γ.
3. Κατουκάκης Κ.

**Τρομπόνια**

1. Πολίτης Δ.
2. Μπάκας Ν.
3. Τζίμας Θ.

**Τυβα**

1. Βαραγγούλης Δ.

**Ἄρπα**

1. Βασσεγγόβεν Μ.

**Τόμπανα**

1. Σερεμίδης Μ.

**Κρουστά**

1. Βαβαγιάννης Θ.
2. Μπετοᾶκο; Χ.
3. Κουϊμελής Χ.

## ΕΙΔΟΠΟΙΗΣΙΣ

*Εἰς τὰ προγράμματα τῶν Συναυλιῶν τοῦ Ὁδείου Ἀθηνῶν γίνονται δεκταὶ πρὸς καταχώρησιν διαφημίσεις. Διὰ τοὺς ὄρους καὶ πᾶσαν σχετικὴν πληροφορίαν οἱ ἐνδιαφερόμενοι δύνανται νὰ ἀπευθινθῶσιν εἰς τὰ Γραφεῖα τοῦ Ὁδείου Ἀθηνῶν (ὁδὸς Πειραιῶς τηλέφ. 25-351) καθημερινῶς 9-12 π.μ. καὶ 4-8 μ.μ.*

## ΤΙΜΟΛΟΓΙΟΝ

### ΚΑΤΑ ΣΥΝΑΥΛΙΑΝ

Ὀλόκληρος Σελὶς	..... Δεχ.	300.—
Ἡμίσεια Σελὶς	..... >	00.—
Τέταρτον Σελίδος	..... >	50.—

ΤΙΜΑΙ ΕΙΣΙΤΗΡΙΩΝ

	<u>Γεν. Δοκιμῆς</u>	<u>Συνακαλίας</u>
Θεωρεῖον Α΄ . . . . .	Δρχ. 90.—	Ἐξηνητημένα
Πλατεῖα . . . . .	> 75.—	150.—
*Αμφιθέατρον Α΄ . . . . .	> 75.—	*Ἐξηνητημένα
*Ἐξώστης ἠριθμημένους . . . . .	> 75.—	*Ἐξηνητημένα
*Αμφιθέατρον Β΄ . . . . .	> 60.—	—.—
Διῶδρομος ἑξώστου . . . . .	> 50.—	90.—
Θεωρεῖον Β΄ . . . . .	> 50.—	*Ἐξηνητημένα
*Υπερῶον . . . . .	> 40.—	50.—

Τὰ εἰσιτήρια πωλοῦνται εἰς τὸ Ταμεῖον τοῦ Ὁδείου Ἀθηνῶν  
 (Ὁδὸς Πειραιῶς 31, τηλεφ. 25-351) καὶ εἰς τὸ Θέατρον  
 «Ὀλύμπια» (Λεωφ. Ἀκαδημίας τηλ. 24-377).

ΚΑΛΛΙΤΕΧΝΙΚΟΣ ΤΥΠΟΓΡΑΦΙΚΟΣ ΟΙΚΟΣ

„ΑΧΡΟΝΙΚΑ“

ΑΡΧΙΤΕΚΤΟΝΕΣ ΚΑΙ ΤΥΠΟΓΡΑΦΟΙ

# ΕΙΔΟΠΟΙΗΣΙΣ

ΤΙΜΑΙ ΕΙΣΙΤΗΡΙΩΝ

ΕΙΣ ΤΑ ΠΡΟΓΡΑΜΜΑΤΑ ΤΩΝ ΣΥΝΑΓΩΓΩΝ  
ΤΟΥ ΕΤΟΥΣ 1974  
ΠΡΟΣ ΚΑΤΑΧΩΡΗΣΗΝ ΔΙΔΑΚΤΗΡΙΩΝ  
ΕΙΣ ΤΑΣ ΑΝΤΙΣΤΟΙΧΑΣ ΣΧΟΛΑΣΤΙΚΑΣ  
ΟΙ ΕΠΙΣΤΗΜΟΝΟΙ ΚΑΙ ΤΕΧΝΟΛΟΓΟΙ  
ΤΗΣ ΠΑΙΔΕΙΑΣ ΚΑΙ ΤΗΣ ΕΡΕΥΝΑΣ  
ΤΗΣ ΕΠΙΣΤΗΜΗΣ ΚΑΙ ΤΗΣ ΤΕΧΝΗΣ  
ΤΗΣ ΕΠΙΣΤΗΜΗΣ ΚΑΙ ΤΗΣ ΤΕΧΝΗΣ  
ΤΗΣ ΕΠΙΣΤΗΜΗΣ ΚΑΙ ΤΗΣ ΤΕΧΝΗΣ

## ΤΙΜΟΛΟΓΙΟΝ

ΚΑΤΑ ΣΥΝΑΓΩΓΑΝ

ΚΑΛΙΤΕΧΝΙΚΟΣ ΤΥΠΟΓΡΑΦΙΚΟΣ ΟΙΚΟΣ

**"ΤΑ ΧΡΟΝΙΚΑ,,**

ΑΡΙΣΤΟΤΕΛΟΥΣ 36 ΤΗΛΕΦ. 26-369



廿