

ΩΔΕΙΟΝ ΑΘΗΝΩΝ
1871
ΣΥΝΑΥΛΙΑ ΤΗΣ ΣΥΜΦΩΝΙΚΗΣ ΟΡΧΗΣΤΡΑΣ

ΘΕΑΤΡΟΝ ΟΛΥΜΠΙΑ

Κυριακή 21 Μαρτίου 1937, ὥραν 11 π. μ.

ΣΥΝΑΥΛΙΑ

ΤΗΣ
ΣΥΜΦΩΝΙΚΗΣ ΟΡΧΗΣΤΡΑΣ
ΤΟΥ

ΩΔΕΙΟΥ ΑΘΗΝΩΝ
1893-1937

ΔΙΕΥΘΥΝΤΗΣ ΟΡΧΗΣΤΡΑΣ

Φ. ΟΙΚΟΝΟΜΙΔΗΣ

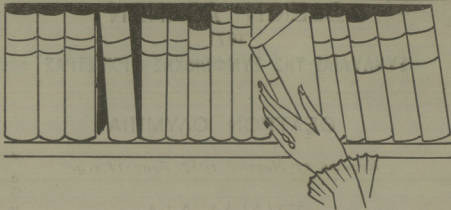
ΣΟΛΙΣΤ

ΓΕΩΡΓΙΟΣ ΘΕΜΕΛΗΣ

Πιάνο

*Μετά την έναρξιν τῆς Συναυλίας ἡ εἴσοδος θὰ ἐπιτραπῇ
μόνον κατὰ τὰ διαλείμματα.*

Τιμὴ ἀναλυτικῶν προγράμματος Δρ. 5.



**ΔΑΝΕΙΣΤΙΚΗ
ΒΙΒΛΙΟΘΗΚΗ**

**ΝΕΑ ΒΙΒΛΙΑ
ΕΙΣ ΟΛΑΣ ΤΑΣ ΓΛΩΣΣΑΣ**

**“ΕΛΕΥΘΕΡΟΥΔΑΚΗΣ,”
ΠΛΑΤΕΙΑ ΣΥΝΤΟΣ**

ΠΡΟΓΡΑΜΜΑ

ΜΕΡΟΣ ΠΡΩΤΟΝ

- 1. **Concerto grosso** εις ρε ελ. ANT. VIVALDI
 (Ὁ ἄρμονικὸς οἰστρός)
 διὰ 2 βιολία, βιολοντσέλλον, ὀρχήστραν
 ἑγχόρδων καὶ κύμβαλον
 Allegro—Largo spiccato—Allegro
 Βιολία σόλο: οἱ κ. κ. Γ. Ανκούδης καὶ Α. Πατόλας
 Βιολοντσέλλο σόλο: ἡ δις Λήδα Κουρούκλη
 (πρώτη ἐκτέλεσις)
- 2. **Συμφωνία εἰς Ρε.** W. A. MOZART
 (χωρὶς μενουέττο)
 I. Adagio—Allegro
 II. Andante
 III. Finale—Presto
 ἡ ὀρχήστρα
 (πρώτη ἐκτέλεσις)

ΜΕΡΟΣ ΔΕΥΤΕΡΟΝ

- 3. **Οἱ Ἀρχιτραγουδισταὶ τῆς Νυρεμβέργης** R. WAGNER
 (Εἰσαγωγή)
 ἡ ὀρχήστρα
- 4. **Δεύτερον Κοντσέρτο, εἰς Λα.** FR. LISZT
 Ὁ κ. Γεώργ. Θέμελης καὶ
 ἡ ὀρχήστρα
- 5. **Ἑλληνικὴ Χορευτικὴ Σούτα.** ANA. NEZEPITH
 Ἐπὶ Κυπριακῶν θεμάτων
 I. Μπαύλος
 II. Συριᾶς
 III. Πηδηχτὸς
 ἡ ὀρχήστρα
 (πρώτη ἐκτέλεσις ἐπὶ τῆς Συμφων. Ὀρχήστρας
 τοῦ Ὁδείου Ἀθηνῶν)

Πιάνο τῆς Συναυλίας: STEINWAY & SONS
 Ἀντιπρόσωπος: Ε. Τσαμοντζῆς

ΩΔΕΙΟΝ ΑΘΗΝΩΝ

1871

ΘΕΑΤΡΟΝ ΟΛΥΜΠΙΑ

Τρίτη 23 Μαρτίου 1937, ὥραν 6.30 μ. μ.

ΡΕΣΙΤΑΛ

ΤΟΥ ΔΙΑΚΕΚΡΙΜΕΝΟΥ ΕΛΛΗΝΟΣ ΠΙΑΝΙΣΤΑ

ΓΕΩΡΓΙΟΥ ΘΕΜΕΛΗ

ΠΡΩΤΟΝ ΒΡΑΒΕΙΟΝ ΤΟΥ ΩΔΕΙΟΥ ΠΑΡΙΣΙΩΝ

ΤΙΜΑΙ ΕΙΣΙΤΗΡΙΩΝ

Θεωρεῖον Α'. Δρχ. 90, Πλατεῖα, Ἀμφιθέατρον, Ἐξώστης ἡριθμη-
μένος Δρχ. 75, Διάδρομος Ἐξώστου Δρχ. 60, Θεωρεῖον Β'.
Δρχ. 40, Ὑπερῶνον Δρχ. 30.

*Τὰ εἰσιτήρια πωλοῦνται εἰς τὸ Ταμεῖον τοῦ Ὁδείου Ἀθη-
νῶν (Ὁδὸς Πειραιῶς 31, τηλέφ. 52-811) καὶ εἰς τὸ Θεά-
τρον «Ὀλύμπια» (Ὁδὸς Ἀκαδημίας Τηλέφ. 24-377).*

ANT. VIVALDI

Concerto grosso εἰς ρε ἑλ.

Κατὰ τὸ 1668 ὁ Torelli καὶ ὁ Albinioni ἐδημιούργησαν τὰ πρῶτα πρότυπα τοῦ κοντσέρτου διὰ σόλο βιολίον καὶ ὀρχήστραν. Εἰς τὸν Ἀντώνιον Βιβάλδι (1680—1743) ἀνήκει ὁμως ἡ τιμὴ ὅτι ἐκαλλιέργησε συστηματικῶς τὸ κοντσέρτο διὰ βιολίον καὶ ὅτι τοῦ ἔδωκε τὴν ὀριστικὴν του μορφήν.

Τὸ πρῶτον του ἔργον εἰς τὸ εἶδος αὐτὸ, τὸ ἐπονομαζόμενον «Ἀρμονικὸς οἴστρος» (ἔργον 3), ἐγράφη περὶ τὸ ἔτος 1710 καὶ εἶναι σειρά περιλαμβανούσα τέσσαρα κοντσέρτα διὰ βιολίον καὶ ὀκτώ Concerti grossi μὲ σόλο-τρίο ἐκ δύο βιολίων καὶ ἑνὸς βιολοντσέλλου—ὅπως τὸ σήμερον ἐκτελούμενον—ἢ μὲ τέσσαρα βιολία σόλο κατὰ τὸ σύστημα τοῦ Gabrielli, τοῦ Torelli κ. ἄ. Ἡ ἐπίδρασις τοῦ Βιβάλδι ἐπὶ τῆς ἐνοργάνου μουσικῆς ἐν γένει ὑπῆρξε μεγίστη—ἀκόμη καὶ ἐπ' αὐτοῦ τοῦ Ι. Σ. Μπαχ ὁ ὁποῖος ἐμμύθη πολὺ τὴν τέχνην τοῦ Ἰταλοῦ μουσουργοῦ καὶ μετέγραψε πολλὰ ἀπὸ τὰ κοντσέρτα του. Κανεὶς ἐκ τῶν ἐπιγόνων τοῦ Βιβάλδι—μεταξὺ τῶν ὁποίων εὐρίσκομεν ὀνόματα ὅπως οἱ: Τζεμινιάνι, Λοκατέλλι, Ταρτίνι κ. ἄ.—δὲν κατώρθωσε πλέον νὰ φθάσῃ τὴν φλογερὰν μουσικὴν φαντασίαν τοῦ μεγάλου αὐτοῦ διδασκάλου τῆς ἐνοργάνου μουσικῆς, τοῦ τελευταίου Ἰταλοῦ ἀντιπροσώπου μιάς μεγάλης σχολῆς, τῆς ὁποίας οἱ συνεχισταὶ ἀνήκουν πλέον εἰς τὸ «κομψὸν ἔφος» (style galant).

W. A. MOZART

Συμφωνία εἰς Ρε ἀρ. 38

Ἐξέχουσαν θέσιν μεταξὺ τῶν ἔργων δι' ὀρχήστραν τοῦ Μότσαρτ, καταλαμβάνει ἡ Συμφωνία εἰς Ρε ἀρ. 38, ἡ ὁποία ἐπερατώθη ἐν Βιέννῃ τὴν 6 Δεκεμβρίου 1788. Ἡ Συμφωνία αὕτη ἔχει μίαν μεγάλην βραδείαν εἰσαγωγὴν, ἡ ὁποία ἀκολουθεῖ τὴν συνθήτη εἰς τὸν Μότσαρτ πορείαν τῶν παρεμφερῶν μερῶν: ἕστερα δηλαδὴ ἀπὸ μίαν ἀρχὴν γεμάτην

ΩΔΕΙΟΝ ΑΘΗΝΩΝ

1871

ΘΕΑΤΡΟΝ ΟΛΥΜΠΙΑ

Δευτέρα 29 Μαρτίου 1937, ὥραν 6.30 μ. μ.

ΟΓΔΟΗ ΚΑΙ ΤΕΛΕΥΤΑΙΑ
ΣΥΝΑΥΛΙΑ ΣΥΝΔΡΟΜΗΤΩΝ
ΤΗΣ ΣΥΜΦΩΝΙΚΗΣ ΟΡΧΗΣΤΡΑΣ

HECTOR BERLIOZ

Η ΚΑΤΑΔΙΚΗ ΤΟΥ ΦΑΟΥΣΤ

Δραματικός Θρῦλος εἰς 4 μέρη

ΥΠΟ ΤΗΣ

ΧΟΡΩΔΙΑΣ ΑΘΗΝΩΝ

ΚΑΙ ΤΗΣ

ΣΥΜΦΩΝΙΚΗΣ ΟΡΧΗΣΤΡΑΣ

ΤΟΥ

ΩΔΕΙΟΥ ΑΘΗΝΩΝ

ΥΠΟ ΤΗΝ ΔΙΕΥΘΥΝΣΙΝ ΤΟΥ Κ^{ου}

Φ. ΟΙΚΟΝΟΜΙΔΗ

ΣΟΛΙΣΤ

ΜΑΡΓΑΡΙΤΑ:	MARCELLE BUNLET	} Σολιστ τῆς Ὀπερας καὶ τῆς Ὀπερα-Κω- μικ τῶν Παρισίων
ΦΑΟΥΣΤ:	RÉNE LAPELLETRE	
ΜΕΦΙΣΤΟΦΕΛΗΣ:	MAREX LIVEN	
ΜΡΑΝΤΕΡ:	ΔΗΜ. ΕΥΣΤΡΑΤΙΟΥ	<i>Μέλος τῆς Χορωδίας Ἀθηνῶν</i>

Κυριακὴ 28 Μαρτίου, ὥραν 11 π. μ.

ΓΕΝΙΚΗ ΔΟΚΙΜΗ

τροφερότητα ακολουθεί ένα αισθηματικό τραγούδι και κατόπιν ένα τμήμα γεμάτο ταραχή και με πολλές δυναμικές αντιθέσεις. Το επόμενο θέμα του Allegro

περιλαμβάνει σχεδόν το σύνολον τῶν μοτίβων τοῦ α'. μέρους ὡς και τὸν ἰδιάζοντα χαρακτήρα ἐκάστου μουσικοῦ πυρήνος. Εἰδικῶς ἀπὸ τὴν ἀρχήν, ὅπου τὸ θέμα μετὰ τὰς συγκοπὰς περνᾷ μετὰ τόσον πάθος εἰς τὸ σολ, ἔχει ἐξαφανισθῆ κάθε ἴχνος ἰταλικῆς ρητορικῆς. Κατὰ τὴν ἐπανάληψιν τὸ αἶσθημα τῆς ζωηρότητος ἐνισχύεται μετὰ ἓνα δεύτερον μουσικὸν πυρῆνα :

Ἀντὶ τοῦ πλαγίου θέματος ἀκούεται μετ' ὀλίγον ἀκόμη μίαν φωνὴν ἢ ἀρχικὴν ἰδέαν, ἀλλὰ γεμάτη πόθον :

ΘΑΕΙΟΝ ΑΘΗΝΩΝ

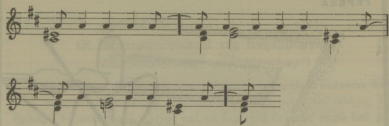
1871



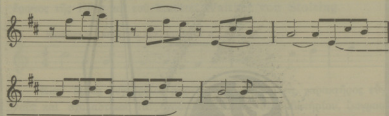
Château Decélie

ΟΙΝΟΙ
ΤΩΝ ΒΑΣΙΛΙΚΩΝ
ΚΤΗΜΑΤΩΝ ΤΑΤΟΪ

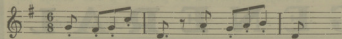
ΦΟΝΗ-ΦΟΡΜΑ.



Τὸ χαρακτηριστικὸν αὐτὸ *mi diesis*, μαζί με τὰς συγκοπὰς, φέρει εἰς τὸν νοῦν μας τὴν εἰσαγωγὴν τοῦ «Δὸν Ζουάν». Ὑστερα ἀπὸ λεπτὴν προετοιμασίαν ἐμφανίζεται τὸ πλάγιον θέμα :



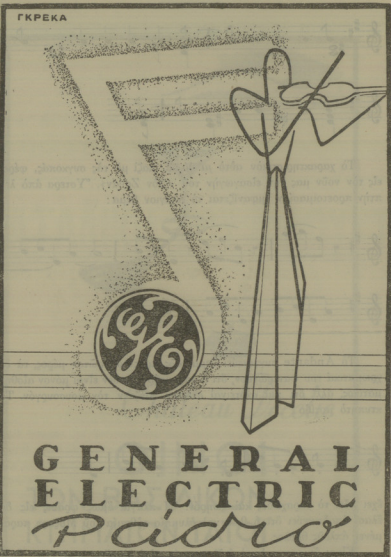
Τὸ Andante συγγενεῖ θεματικῶς πρὸς τὸ πρῶτον μέρος, τὰ δὲ χρωματικά του φανεράνουν, ὅτι ὁ χαρακτήρ του δὲν εἶναι μόνον αἰσθηματικός, ἀλλ' ὅτι καὶ σκοτεινὰ σκέψεις πιέζουν τὸν μουσουργόν. Τὸ κτυπητὸ μοτίβο :



ἔχει καὶ τὸ παραχῶδες καὶ ζωηρόν. Ἡ πλαγία ὁμῶς φράσις εἰς δοῦλας ἀποδεικνύει ὅτι ἡ θεία καὶ ὀλυμπία εὐθυμία τοῦ Μότσαρτ παραμένει ἀπλοῦς θερῆλος.

Εἶναι ἀγνωστον διατὶ ἡ Συμφωνία αὕτη δὲν ἔχει μενουέττο· ὅσον δὲ ἀφορᾷ τὸ «φινάλε» τὸ ὁποῖον συγγενεῖ πολὺν μὲ κάποιαν μουσικὴν ἰδέαν τῶν «Γάμων τοῦ Φίγκαρο» διακρίνεται ἐπίσης διὰ τὸν ἀνήσυχον χαρακτήρα του, τὸν ὁποῖον ἐνισχύουν ἀκόμη περισσότερον αἱ συγκοπαί.

ΓΚΡΕΚΑ



GENERAL
ELECTRIC
Radios

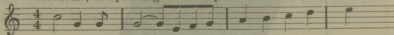
ΕΛΛΗΝΙΚΗ ΡΑΔΙΟΦΩΝΙΚΗ ΕΤΑΙΡΙΑ ΑΕ
ΠΑΠΑΡΡΗΓΟΠΟΥΛΟΥ 9 ΑΘΗΝΑΙ ΤΗΛ. 24-311

R. WAGNER

Οι Ἀρχιτραγουδισταὶ τῆς Νυρεμβέργης.
*Die Meistersinger von Nürnberg*¹⁾

Ἡ ὑπέροχος Εἰσαγωγή τῶν «Ἀρχιτραγουδιστῶν» μολονότι ἀποτελεῖ συμφωνικὸν τεμάχιον φαινομενικῶς ἀνεξάρτητον καὶ πλήρες, δὲν ἠμπορεῖ νὰ κατανοηθῇ τελείως καὶ νὰ ἐκτιμηθῇ δεόντως παρὰ ὑπὸ τῶν ἐχόντων ἀκριβῆ γνῶσιν ὀλοκλήρου τοῦ ἔργου. Ἀποτελεῖται ἐκ πέντε θεμάτων ἐκ τῶν σπουδαιότερων τοῦ ἔργου, τοῦ ὁποίου ἐκθέτουν τὴν ὑπόθεσιν, περιοριθεῖσαν εἰς ὅσον ἔνεστι μεγαλειότεραν ἀπλότητα. Δύο ἐκ τῶν θεμάτων τούτων μᾶς γνωρίζουν τὴν πολυμάθειαν τῶν «Ἀρχιτραγουδιστῶν»: τὰ τρία ἄλλα περιγράφουν τὰς διαφόρους φάσεις τοῦ ἔρωτος τῆς Εὔας καὶ τοῦ ἱππότη Walthar von Stolzing.

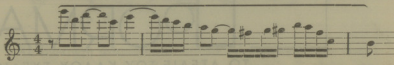
Modérato, sempre largamente e pesante



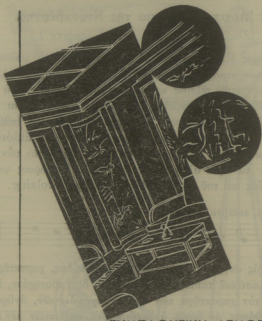
Κατ' ἀρχὰς συγχορδία βαρεῖται καὶ πομπώδεις, χαρακτήρος εὐγενοῦς καὶ σχολαστικοῦ ταυτοχρόνως, ρυθμοῦ δὲ ἐμβατηρίου, ζωγραφίζον ζωηρῶς τὸν χαρακτήρα τῶν Ἀρχιτραγουδιστῶν, ἀνθρώπων μὲ βαθείας πεποιθήσεις, μὲ ἀρχὰς ἀκλονήτους, ἀξιοσεβάστων μὲν κατὰ βάθος, ἀλλ' οἱ ὅποιοι ὠθοῦν ἐνίοτε τὸν ζῆλον των μέχρι παραλογισμοῦ. κατὰ τὰ ἄλλα, χαρακτήρων ἀγαθῶν καὶ εὐδιαθέτων.

Διὰ γλυκείας ἀντιθέσεως, ἀκούεται μετ' ὀλίγον τὸ θελκτικὸν θέμα τοῦ *Γεννωμένου ἔρωτος*, θέμα ἑλαφρόν, μυστικοπαθές, θερμὸν ὅμως ἤδη ἀρκετὰ εἶνε ἡ γέννησις τοῦ ἀσυνειδήτου ἔρωτος.

Molto tranquillo



1) Τὸ ὄνομα Ἀρχιτραγουδισταὶ (Meistersänger), ἐδίδετο ἀπὸ τοῦ XIV μέχρι τοῦ XVI αἰῶνος εἰς τοὺς ποιητὰς καὶ τοὺς μουσικοὺς τοὺς ἀνήκοντας εἰς τὰς ἐργατικὰς τάξεις καὶ τῶν ὁποίων αἱ παραδόσεις ἐληθίσαιον πολὺ πρὸς τὰς τῶν «Minnesänger» (ραψωδῶν). Οἱ ἀρχιτραγουδισταὶ ἀπετέλουν, εἰς διαφόρους Γερμανικὰς πόλεις, ἑταιρίας μὲ αὐστηρότατα καταστατικά, καὶ διηροῦντο εἰς διαφόρους τάξεις μαθητευομένων, αἰτιῶν, ποιητῶν, διδασκάλων.



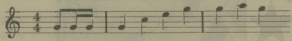
ΣΥΜΠΑΘΗΤΙΚΗ ΑΤΜΟΣΦΑΙΡΑ Σ' ΕΝΑ
ΔΩΜΑΤΙΟ, ΣΕ ΜΙΑ ΑΙΘΟΥΣΑ, ΔΙΝΕΙ
ΤΟ ΚΑΛΟ ΓΟΥΣΤΟ ΣΤΗΝ ΕΚΛΟΓΗ
ΤΩΝ ΓΡΑΜΜΩΝ ΚΑΙ ΤΩΝ ΧΡΩΜΑΤΩΝ

BORMA

ΤΟ ΑΤΕΛΙΕ ΤΟΥ ΚΑΛΟΥ ΣΧΕΔΙΟΥ

ΖΑΪΜΗΣ - ΜΑΚΡΗΣ - ΒΟΥΛΗΣ 12 - ΤΗΛ. 31.692

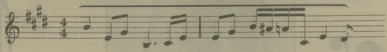
Τὸ ἐπεισόδιόν του εἶνε βραγύ, 14 μέτρα μετ' ὀλίγον δὲ ἐμφανίζεται ἔν δεύτερον χαρακτηριστικὸν θέμα τῶν Ἀρχιτραγουδιστῶν: τὸ τοῦ *Δαβάρου*.



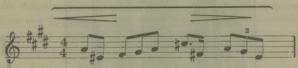
Εἶνε ὀλιγώτερον κοινὸν καὶ πομπωδέστερον τοῦ θέματος τῶν Ἀρχιτραγουδιστῶν νομίζει κανεὶς ὅτι βλέπει νὰ κυματίζῃ ὑπερηφάνως εἰς τὸν ἀέρα τὸ λάβαρον, τὸ ἐξωτερικὸν τοῦτο σῆμα τῆς ἀξιοπρεπείας τῆς συντεχνίας, τὸ ἔμβλημα τῆς τέχνης των, τῆς ἔμμονῆς των εἰς τοὺς κανόνας τῆς φιλοδοξίας των.

Ἡ φράσις αὕτη ἐξελίσσεται ἔχουσα ὡς συνέχθειαν ὠραίας ἀναπτύξεαι αἱ ὁποῖαι μᾶς παρουσιάζουν ὑπὸ νέαν μορφήν τὸ θέμα τῶν Ἀρχιτραγουδιστῶν, ὅπερ τελειώνει διὰ μεγαλοπρεποῦς πτώσεως (cadence). Μετὰ βραγύ ἐπεισόδιον ὁκτὼ μέτρων παρουσιάζεται ἔν νέον θέμα μεγάλης σπουδαιότητος:

La passion déclarée



Ἐν τελευταῖον θέμα, συνδεόμενον μὲ τὸ πρόσωπον τοῦ Βάλτερ, χρησιμεύει ἀκόμη διὰ τὴν πλοκὴν τῆς Εἰσαγωγῆς.



Ἡ Εἰσαγωγή ἀναπτύσσεται κατόπιν δι' ἐναλλαγῶν τῶν διαφόρων τούτων θεμάτων, μέχρι τῆς στιγμῆς καθ' ἣν τρία ἐξ αὐτῶν, συνδυαζόμενα ταυτοχρόνως κατὰ τὸν μεγαλοφυέστερον τρόπον, μᾶς κάμνουyn νὰ προαισθανθῶμεν ποία θὰ εἶνε ἡ λύσις αὐτοῦ τούτου τοῦ ἔργου: ἡ ἔνωσις, ἡ συγχώνευσις τῆς σοφῆς ἀλλὰ κοινῆς τέχνης τῶν Ἀρχιτραγουδιστῶν, μὲ μίαν ἄλλην Τέχνην, πλέον αὐθόρμητον καὶ ὑπὸ τοῦ ἔρωτος ἐμπνεομένην, τὴν τοῦ Βάλτερ.



Maavan!

ΑΝΑΡΕΑ ΝΕΖΕΡΙΘΗ

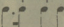
Ἑλληνική Χορευτική Σουίτα ἐπὶ Κυπριακῶν θεμάτων.

Τὸ ἔργον αὐτό, συντεθὲν τῷ 1931, ἀποτελεῖται ἀπὸ 3 μέρη ἀντιπροσωπεύοντα 3 διαφόρους χορούς, ἴτιοι:

1. ΜΠΑΛΛΟΣ. Μικρὰ εἰσαγωγή ἀποτελουμένη ἀπὸ τὰ 2 πρῶτα μέτρα τοῦ θέματος ἀνοίγει τὸν *Μπάλλον*.

Ἐπακολουθεῖ εἰς τὸ ὄσο τοῦ θέμα τὰ ἀρπίαματα τῆς ἄρπας καὶ οἱ κρατημένοι φθόγγοι εἰς σι ἔλασ. τῶν ἐγγόρδων χρησιμεύουν ὡς «φόντο».

Μετὰ μικρὰν ἀνάπτυξιν καὶ ἓνα crescendo, τὸ θέμα εἰς Ρε μεῖζ. ἀκούεται ἀπὸ ὄλην τὴν ὀρχήστραν μὲ τὸν ἰδιῶντα πλέον χορευτικόν

του ρυθμόν: 

Παρεμβάλλεται μικρὸν θέμα (β') ἐμπνεύσεως τοῦ συνθέτου καὶ μετὰ τὴν σχετικὴν ἀνάπτυξιν καὶ ἀντιστικτικὴν ἐπεξεργασίαν τὸ α'. κύριον θέμα ξαναγυρίζει ἐν συνδυασμῷ μὲ τὸ β'. εἰς ὄλην τὴν ὀρχήστραν f f f.

Μικρὴ coda κλείει τὸν χορὸν τοῦτον.

2. ΣΥΡΤΟΣ. Εἰς τὸν χαρακτηριστικὸν καὶ κατ' ἐξοχὴν Ἑλληνικὸν ρυθμόν τῶν $\frac{7}{8}$, τὸ ὄσο συνοδεία δύο βιολῶν παρουσιάζει τὸ θέμα εἰς μι ἔλασ. Τὸ τύμπανον ὑπογραμμίζει ἐξακολουθητικῶς τὸν ρυθμόν τοῦτον. Τὰ ἔγχορδα παραλαμβάνουν τὸ θέμα τὸ ὁποῖον κατόπιν παρουσιάζεται f f εἰς ὄλην τὴν ὀρχήστραν.

Ἐπακολουθεῖ *diminuendo* ὁπότε παρεμβάλλεται τὸ 2ον θέμα εἰς μι μεῖζ. Τὸ κλαρινέτο ὅλο τραγουδεῖ ἐπάνω εἰς τὴν ρυθμικὴν ἀγωγήν τῶν $\frac{7}{8}$ τῶν βαθέων ὀργάνων (col legno) καὶ τοῦ τυμπάνου pp.

Ποῦ καὶ ποῦ ἀκούονται οἱ ἁρμονικοὶ φθόγγοι τῶν βιολίων καὶ ὁ κρυστάλλινος ἦχος τοῦ Glockenspiel.

Ἐπακολουθεῖ μικρὸν *fugato* μεταξὺ τῶν βαθέων ὀργάνων καὶ κόρνου, ὁπότε ξαναέρχεται ἡ ἰδέα τοῦ α' θέματος εἰς τὸ κλαρινέτο συνοδεία *pizzicatti* τῶν ἐγγόρδων καὶ τῆς ἄρπας. Μετὰ μικρὸν *crescendo* ξαναγυρίζει ὀλόκληρον τὸ Α'. θέμα εἰς μι ἔλασ. εἰς ὄλην τὴν ὀρχήστραν f f f. Ὁ χορὸς οὗτος τελειώνει μὲ συνδυασμένα τὰ 2 θέματα, τὸ ἐν ἐπὶ τοῦ ἄλλου.

ΪΣΤΟΒΑΡΗΣ

ΓΟΥΝΑΡΙΚΑ ΑΠΑΡΑΜΙΛΛΑ



ΚΑΤΑΣΤΗΜΑΤΑ ΕΓΚΟΥ 4 ΓΩΝΙΑ
» ΜΗΤΡΟΠΟΛΕΩΣ-ΒΟΥΛΗΣ ΓΩΝΙΑ
Λονδίνον. Αλεξάνδρεια. Καίρον.
Παρίσιον. Λειψία

ΑΘΗΝΑΙ { ΚΑΤΑΣΤΗΜΑ : Έγκου 4 (Γωνία) Τηλέφ. 20-080
ΑΠΟΘΗΚΗ : Μητροπόλεως 15 (Γωνία) Τηλέφ. 22-276

ΚΥΡΙΩΤΕΡΑ ΚΑΤΑΣΤΗΜΑΤΑ ΕΞΩΤΕΡΙΚΟΥ

ΑΛΕΞΑΝΔΡΕΙΑ : Rue Fouad 1er, 9

ΚΑΪΡΟΝ : Rue Kasr-el-Nil, 27

ΠΑΡΙΣΙΟΙ : Cité Paradis, 5

ΛΕΙΨΕΙΑ : Nikolaistrasse, 36

ΚΕΝΤΡΙΚΟΝ ΕΝ ΛΟΝΔΙΝΩ : 190 Upper Tames Str. E. C. 4

3. ΠΗΛΗΧΤΟΣ. Τὰ pizzicatti τῶν βαθέων ὀργάνων, τὰ βιολιά, αἱ βιόλαι, αἱ 2 σάλπιγγες καὶ τὸ ντέφι χρησιμεύουν ὡς φόντο διὰ τὴν παρουσίαν ὑπὸ τοῦ 1ου πλαγιάου τοῦ θέματος εἰς Σολ μεῖζ.

Τὴν 2αν περίοδον τοῦ θέματος τούτου παραλαμβάνει τὸ piccolo συνοδεία τῶν pizzicatti τῶν ἐγγόρθων. Κατόπιν ὀλόκληρος ἡ ὀρχήστρα ἰ. παραλαμβάνει τὸ θέμα. Ἐπακολουθεῖ ἀνάπτυξις. Τὸ θέμα μεταπηδᾷ ἀπὸ τὰ φραγόττα εἰς τὰ βιολοντσέλλα, ἀπ' ἐκεῖ δὲ εἰς τὸ ὄμπο καὶ κατόπιν εἰς ὅλην τὴν ὀρχήστραν εἰς τὸν τόνον τοῦ Ρε μεῖζ.

Μετ' ἀρκετὴν ἀντιστατικὴν ἐπεξεργασίαν μικρὸς κανὼν ὁδηγεῖ πρὸς τὴν τελικὴν ἔκθεσιν εἰς Σολ μεῖζ. fff.

ΚΟΛΩΝΙΑ

ΑΡΙΣΤΗΣ ΠΟΙΟΤΗΤΟΣ
ΧΥΜΑ

φαρμακείον

ΠΑΝΟΣ ΜΑΡΙΝΟΠΟΥΛΟΣ

Ὁμόνοια



ΦΩΝΗ

Η Λ Α Μ Α

ΤΟΥ

ΚΑΛΟΥ ΚΟΣΜΟΥ





AMBO ENCAUSTIQUE POUR MEUBLES, PARQUE & TIMBRE

ΕΙΣΙΤΗΡΙΑ

ΤΙΜΑΙ ΕΙΣΙΤΗΡΙΩΝ ΛΑΪΚΑΙ

Θεωρεῖον Α'	Δρχ. 30
Πλατεῖα	25
Ἀμφιθέατρον	25
Ἐξώστης ἠρθμημένος	25
Διαδρομος ἐξώστου	20
Θεωρεῖον Β'	20
Ὑπερῶον	15

Τὰ εἰσιτήρια πωλοῦνται εἰς τὸ Ταμεῖον τοῦ Ὁδείου Ἀθηνῶν (Ὁδὸς Πειραιῶς 31, τηλέφ. 52-811) καὶ εἰς τὸ Θέατρον «Ὀλύμπια» (Ὁδὸς Ἀκαδημίας Τηλέφ. 24-377).

ΤΙΜΟΛΟΓΙΟΝ

ΚΑΤΑ ΤΗΝ ΑΓΙΑΝ

1000	ἑκατὸν
100	δέκα
50	πενήκοντα

45

ΕΙΔΟΠΟΙΗΣΙΣ

Εἰς τὰ προγράμματα τῶν Συναυλιῶν τοῦ ᾿Ωδείου Ἀθηνῶν γίνονται δεκταὶ πρὸς καταχώρησιν διαφημίσεις. Διὰ τοὺς ὄρους καὶ πᾶσαν σχετικὴν πληροφορίαν οἱ ἐνδιαφερόμενοι δύνανται νὰ ἀπευθινθῶσιν εἰς τὰ Γραφεῖα τοῦ ᾿Ωδείου Ἀθηνῶν (ὁδὸς Πειραιῶς τηλέφ. 52-811) καθημερινῶς 9-12 π.μ. καὶ 4-8 μ.μ.

ΤΙΜΟΛΟΓΙΟΝ

ΚΑΤΑ ΣΥΝΑΥΛΙΑΝ

᾿Ολόκληρος Σελὶς Δεχ.	200.—
᾿Ημίσεια Σελὶς >	100.—
Τέταρτον Σελίδος >	50.—