

1-2-37



ΩΔΕΙΟΝ ΑΘΗΝΩΝ



ΩΔΕΙΟΝ ΑΘΗΝΩΝ

1871

ΣΥΝΑΥΛΙΑΙ ΤΗΣ ΣΥΜΦΩΝΙΚΗΣ ΟΡΧΗΣΤΡΑΣ

ΘΕΑΤΡΟΝ ΟΛΥΜΠΙΑ

Δευτέρα 1 Φεβρουαρίου 1937, ὥραν 6.30 μ.μ. ἀκριβῶς

ΣΥΝΑΥΛΙΑ

ΕΒΔΟΜΗ ΣΥΝΔΡΟΜΗΤΩΝ

ΤΗΣ

ΣΥΜΦΩΝΙΚΗΣ ΟΡΧΗΣΤΡΑΣ

ΤΟΥ

ΩΔΕΙΟΥ ΑΘΗΝΩΝ

1893-1937

ΔΙΕΥΘΥΝΤΗΣ ΟΡΧΗΣΤΡΑΣ

Ο Generalmusikdirektor

CARL SCHURICHT

ΣΟΛΙΣΤ

ΛΑΜΠΡΟΣ ΔΗΜΗΤΡΙΟΣ

ΚΑΛΛΙΜΑΧΟΣ

Πλαγιάυλος

Κυριακή 31 Ιανουαρίου, ὥραν 11 π. μ.

ΓΕΝΙΚΗ ΔΟΚΙΜΗ

*Μετά τὴν ἔναρξιν τῆς Συνάυλιας ἡ εἴσοδος θὰ ἐπιτραπῇ
μόνον κατὰ τὰ διαλείμματα.*

Τιμὴ ἀναλυτικῶν προγράμματος Δρ. 5.

ΩΔΕΙΟΝ ΑΘΗΝΩΝ

1871

ΣΥΝΑΥΛΙΑΙ ΤΗΣ ΣΥΜΦΩΝΙΚΗΣ ΟΡΧΗΣΤΡΑΣ

Pilot

Radio



*The Standard
of Excellence*

MIX. ΚΑΖΑΖΗΣ

ΣΤΑΔΙΟΥ 20

ΠΡΟΓΡΑΜΜΑ

ΜΕΡΟΣ ΠΡΩΤΟΝ

1. Συμφωνία εις Σολ (ἀρ. 13) JOS. HAYDN

I. Adagio—Allegro

II. Largo

III. Menuetto. Allegretto

IV. Finale. Allegro con spirito

*Η ὁρχήστρα

(πρώτη ἑκτέλεσις)

2. Κοντσέρτο εις Ρε διὰ πιαγιάβλον . . . W. A. MOZART

I. Allegro aperto

II. Andante ma non troppo

III. Allegro

*Ο κ. Λάμπρος Δημήτριος Καλλίμαχος

καὶ ἡ ὁρχήστρα

ΜΕΡΟΣ ΔΕΥΤΕΡΟΝ

4. Συμφωνία ἀρ. 5 L. van BEETHOVEN

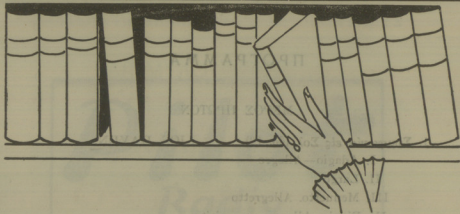
I. Allegro con brio

II. Andante con moto

III. Scherzo

IV. Finale

*Η ὁρχήστρα



**ΔΑΝΕΙΣΤΙΚΗ
ΒΙΒΛΙΟΘΗΚΗ**

**ΝΕΑ ΒΙΒΛΙΑ
ΕΙΣ ΟΛΑΣ ΤΑΣ ΓΛΩΣΣΑΣ**

**“ΕΛΕΥΘΕΡΟΥΔΑΚΗΣ,,
ΠΛΑΤΕΙΑ ΣΥΝΤΟΣ**

4

ΩΔΕΙΟΝ ΑΘΗΝΩΝ

1871

ΘΕΑΤΡΟΝ ΟΛΥΜΠΙΑ

Ο ΔΙΑΣΗΜΟΣ ΚΑΛΛΙΤΕΧΝΗΣ ΤΟΥ ΠΛΑΓΙΑΛΟΥ

ΛΑΜΠΡΟΣ ΔΗΜΗΤΡΙΟΣ

ΚΑΛΛΙΜΑΧΟΣ

Τὴν Τετάρτην 3 Φεβρουαρίου 1937, ὥραν 6.30 μ.μ.

Θὰ δώσῃ τὸ ἀναβληθὲν

ΡΕΣΙΤΑΛ

Εἰς τὸ πιάνο θὰ συνοδεύσῃ ὁ κ.

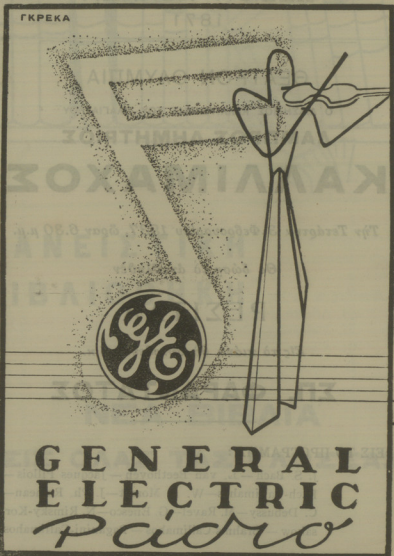
ΣΠ. ΦΑΡΑΝΤΑΤΟΣ

ΕΙΣ ΤΟ ΠΡΟΓΡΑΜΜΑ :

J. S. Bach — L. van Beethoven — Jacques Pillois —
Bach-Callimahos — W. A. Mozart — J. Ph. Rameau —
C. Debussy — M. Ravel — G. Enesco — N. Rimsky-Kor-
sakow — Brahms-Callimahos — Paganini-Callimahos.

Τὰ εἰσιτήρια πωλοῦνται εἰς τὸ Ταμεῖον τοῦ Ὁδείου
Ἀθηνῶν καὶ εἰς τὸ θέατρον «Ὀλύμπια» καθημερινῶς
10—1 π. μ. καὶ 4—8 μ. μ.

ГКРЕКА



**GENERAL
ELECTRIC**
Pi

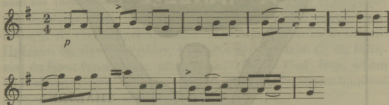
ΕΛΛΗΝΙΚΗ ΡΑΔΙΟΦΩΝΙΚΗ ΕΤΑΙΡΙΑ Ε
ΠΑΠΑΡΡΗΓΟΠΟΥΛΟΥ 9 ΑΘΗΝΑΙ ΤΗΛ. 24-311

J. HAYDN

Συμφωνία εις Σολ., άρ. 13

Όλιγον καιρόν μετά την «Συμφωνίαν της Όξφόρδης», συνετέθη μία άλλη Συμφωνία του Χάυνδ, ή εις Σολ (άρ. 13), άνήκουσα όσαύτως εις την ομάδα των Συμφωνιών των Παρισίων.

Ή Συμφωνία αυτή άρχίζει με ένα σύντομον Adagio, τό όποϊον όμοιάζει με προσευχήν που προετοιμάζει την είσοδον του Allegro. Τό Allegro αυτό με τό θέμα :



Έχει μεγάλην συγγένειαν με τό κύριον θέμα του φινάλε της Όγδόης Συμφωνίας του Μπετόβεν. Είναι γνωστόν άλλως τε ότι ό Μπετόβεν διά νά ζωογονήση πολλάκις την φαντασίαν του κατέφευγε εις έργα άλλων μεγάλων συνθετών και ιδιαίτερος του Χάυνδ και του Μότσαρτ ή και εις λαϊκάς άκόμη μελωδίας (ώς π. χ. εις την «Ποιμενικήν» κ.λπ.). Ή αναλογία που υπάρχει μεταξύ του Allegro της Συμφωνίας του Χάυνδ και του φινάλε της «Όγδόης» του Μπετόβεν γίνεται άκόμη πλέον κτυπητή από την ανάπτυξιν άμφοτέρων των Συμφωνιών. Διακρίνει κανείς και εις τās δύο, τόν ίδιον όρημητικόν χαρακτήρα, τās αυτές άποτόμους διακοπās των μετατροπιών, τās δυναμικάς άντιθέσεις!

Τό δεύτερον μέρος της Συμφωνίας εις Σολ είναι από τά ωραιότερα δείγματα της τέχνης των παραλλαγών του Χάυνδ. Άρχίζει με την μελωδίαν (εις τό όξύβαλον και τά βιολοντσέλλα εις την ογδόην):

ΦΩΝΗ

Κίρκ Ανδρακίης Άγγλικός Καρδία



ΜΕΓΑΡΟΝ
ΗΛΕΚΤΡΙΚΟΝ
ΣΙΔΗΡΟΔΡΟΜΟΝ
ΠΕΙΡΑΙΕΥΣ

ΤΗΛΕΦΩΝΑ

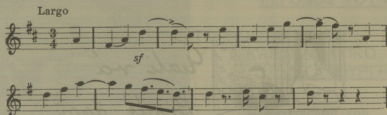
24-348

44-177

42-442

Εθνικά εισαγο-
μένη ποσότης
Ανδρακίτου

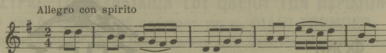
ΤΟΝΝΟΙ
15.000



Τὰ 8 αὐτὰ μέτρα περιλαμβάνουν ὁλόκληρον τὸ θέμα. Τὸ ἀκούομεν ἐπτάκις χωρὶς ἀλλαγὴν, μετατεθειμένον μόνον μίαν φορὰν εἰς *La* καὶ ἄλλην μίαν εἰς *Φα*. Δὲν παρενθέτει ὁ Χάυδν οὔτε κἀν πλάγιον θέμα, Μόνον αἱ ἐπαναλήψεις διακόπτονται μὲ μερικὰ μεσαῖα μέρη. Εἰς τὰς παραλλαγὰς ἐπικρατεῖ — ἐξαιρέσει τῆς πρώτης καὶ τῆς τρίτης ὅπου τὰ πρώτα βιολιά καὶ τῆς πέμπτης, ὅπου τὰ δεύτερα βιολιά συνοδεύουν ἀντιστικτικῶς — ὁ ἥρεμος χαρακτήρ τῆς κυρίας μελωδίας. Καὶ ὅμως δὲν κουραζόμεθα ὅταν τὸ μέρος αὐτὸ ἐξακολουθῇ ἀκόμη ἐπ' ὀλίγα λεπτά κατὰ τὸν ἴδιον τρόπον. Τοῦτο ὀφείλεται εἰς τὴν θαυμασίαν ἀτμοσφαιρὰν ποῦ δημιουργεῖ αὐτὸ τὸ *Largo*, τὸ ὁποῖον ὑπενθυμίζει στιγμὰς περισυλλογῆς εἰς τὴν ἐκκλησίαν, ὅναιρα Παραδείσου, αἰωνίαν ἀνάπαισιν. Πράγματι δέ, εἰς τὴν Ἁγγλίαν, ἡ μελωδία αὐτὴ ψάλλεται εἰς τὰς ἐσχολίας ὡς ὕμνος θρησκευτικὸς, μὲ τὰ λόγια: «Praise God, from whom all blessings flow». Εἶναι γνωστὸν ὅτι ὁ Μπετόβεν ἐπανειλημμένως μετεχειρίσθη τὸ θέμα αὐτό.

Τὸ μᾶλλον ἀξιοσημείωτον σημεῖον τοῦ Μενουέττου εἶναι ἡ χρησιμοποίησις *p* τῶν τυμπάνων κατὰ τὰς καταλήξεις. Τὴν ἰδέαν αὐτὴν ἐχρησιμοποίησεν ἐπίσης ὁ Μπετόβεν εἰς τὴν Πρώτην Συμφωνίαν.

Τὸ *φινάλε* βραδύεται ἐπάνω εἰς τὸ θέμα:



μᾶς ἐκπλήσσει δὲ εἰς κάθε βῆμα μὲ τὰ φαιδρά του σημεῖα καὶ τὸν πνευματώδη χαρακτήρα του. Κάθε θεματικὴ ἀλλαγὴ εἶναι καὶ ἓνα ἀστεῖον, μία σάτυρα, μία χαρὰ! Μετὰ τὴν τρίτην εἰσοδὸν τοῦ θέματος ἀκολουθεῖ — εἰς τὸ *ff* — ἓνα κανὼν κατὰ τὸν ὁποῖον ἐπὶ 20 μέτρα κυνηγοῦν τὸ ἓνα τὸ ἄλλο καὶ εἰς ἀπόστασιν ἐνὸς τετάρτου, τὰ βιολιά καὶ τὰ μάτσο.

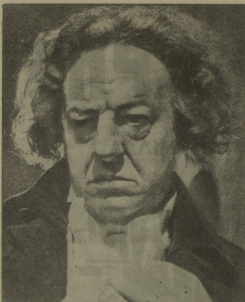


Χαλι νά
 Βίχτε άφού
 υπάρχει ή...

ΘΕΙΕΡΟΞΥΛΙΝΗ

ΦΩΝΗ
 ΤΗΛ. 29.016





7

ΤΟ ΜΕΓΑΛΕΙΤΕΡΟ
ΚΑΛΛΙΤΕΧΝΙΚΟ
ΓΕΓΟΝΟΣ ΤΟΥ 1937

ΤΟ ΘΕΙΟ ΜΟΥΣΙΚΟ
ΚΑΙ ΔΡΑΜΑΤΙΚΟ
ΜΕΓΑΛΟΥΡΓΗΜΑ

Ἡ ἀποθέωσις τοῦ

**ΧΑΡΡΥ ΜΠΩΡ
ΕΝΑΣ
ΜΕΓΑΛΟΣ
ΕΡΩΣ ΤΟΥ**

Μ Π Ε Τ Ο Β Ε Ν

Σκηνοθεσία ΑΜΠΕΛ ΓΚΑΝΣ

Τὰ πειρὸ ἐμπνευσμένα, τὰ ἀθάνατα ἔργα τοῦ ΜΠΕΤΟΒΕΝ:
La Sonate au Clair de Lune — La Pastorale — La Sonate Pathétique — La Sonate en La — L' Appassionata — Marche Funèbre — Miserere — Neuvième Symphonie κ. τ. λ.

Ἐκτελοῦνται ὑπὸ τῆς μεγάλης

ΟΡΧΗΣΤΡΑΣ ΤΩΝ ΣΥΝΑΥΛΙΩΝ ΤΟΥ ΩΔΕΙΟΥ ΤΩΝ ΠΑΡΙΣΙΩΝ

ὑπὸ τὴν διεύθυνσιν τοῦ μαέστρου της κ. ΦΙΛΙΠ ΓΚΩΜΠΕΡ

Εἰς τὸ πιάνο: ΠΙΕΡ ΛΟΥΚΑΣ σολιστ τῶν Συναυλιῶν τοῦ Ὁδείου τῶν Παρισίων.

Μουσικὴ προσαρμογὴ καὶ ἐπίβλεψις: ΛΟΥΙ ΜΑΣΣΟΝ

Ἡ ΜΕΓΑΛΕΙΩΔΗΣ ΠΡΕΜΙΕΡΑ ΤΟΥ ΛΙΑΝ ΠΡΟΣΕΧΩΣ

εἰς τὸν κινηματογράφον

Π Α Ν Θ Ε Ο Ν

ΣΙΣΤΟΒΑΡΗΣ

ΓΟΥΝΑΡΙΚΑ ΑΠΑΡΑΜΙΛΛΑ!



ΚΑΤΑΣΤΗΜΑΤΑ ΕΔΜΟΥ 4 ΓΩΝΙΑ
» ΜΗΤΡΟΠΟΛΕΩΣ-ΒΟΥΛΗΣ ΓΩΝΙΑ
Λονδίνον. Αλεξάνδρεια. Κάϊρον.
Παρίσιον. Λειψία

ΑΘΗΝΑΙ { ΚΑΤΑΣΤΗΜΑ: Έρμου 4 (Γωνία) Τηλέφ. 20-080
ΑΠΟΘΗΚΗ: Μητροπόλεως 15 (Γωνία) Τηλέφ. 22-276

ΚΥΡΙΩΤΕΡΑ ΚΑΤΑΣΤΗΜΑΤΑ ΕΞΩΤΕΡΙΚΟΥ

ΑΛΕΞΑΝΔΡΕΙΑ: Rue Fouad Ier, 9

ΚΑΪΡΟΝ: Rue Kasr-el-Nil, 27

ΠΑΡΙΣΙΟΙ: Cité Paradis, 5

ΛΕΙΨΕΙΑ: Nikolaistrasse, 36

ΚΕΝΤΡΙΚΟΝ ΕΝ ΛΟΝΔΙΝΩ: 190 Upper Tames Str. E. C. 4

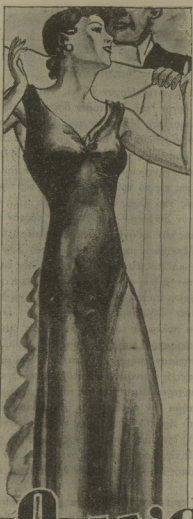
L. van BEETHOVEN

5η Συμφωνία

Ἡ Πέμπτη Συμφωνία (Ἔργον 67 εἰς ντο ἔλασ.) ἔχει ἑξαιρετικὴν θέσιν τόσον εἰς τὸ ἔργον τοῦ Μπετόβεν ὅσον καὶ εἰς τὴν ἱστορίαν τῆς μουσικῆς. Ἀπεχόλησε τὸν Μπετόβεν τρία χρόνια πολυάριθμα σκίτσα μᾶς δείχνουν πόσον εἰργάσθη εἰς αὐτήν. Τὸ ἀρχικὸν θέμα (τρία ὄγδοα ἐπαναλαμβανόμενα ἐπάνω εἰς τὸ *σολ*, κατόπιν *Μι β*) ἦτο ἀπὸ τὰ εὐνοούμενά του θέματα συνητήσαμεν ἤδη τὸν *τύπον* του εἰς τὴν 5ην σονάταν· ὑπάρχει ἐπίσης εἰς τὸ τρίτον κουαρτέτο, εἰς τὴν *Appassionata*, εἰς τὰ *Κοντσέρτα* εἰς *ντο* ἔλασ. καὶ *σολ* μείζον κτλ. «Ἔτσι,—εἶπε κάποτε ὁ Μπετόβεν πρὸς Σίνδλερ—χτυπᾷ εἰς τὴν πόρταν τὸ Πεπρωμένον». Ἡ μικρὰ αὐτὴ ὁμάς τῶν φθόγγων εἶνε τὸ θέμα τὸ ὀλιγότερον μελωδικόν, ἔξ ὅσων ὁ Μπετόβεν μετεχειρίσθη εἰς τὰς Συμφωνίας του, ἀλλὰ ἴσως δι' αὐτὸ εἶνε καὶ τὸ πλέον συμφωνικόν· δὲν ὑπάρχει σχεδὸν ἓνα μέτρον εἰς τὸ πρῶτον μέρος ποὺ νὰ μὴ εμφανίζεται μὲ νέαν μορφήν· εἶναι ὁ πυρὴν ποὺ σωματοποιεῖται ἢ συγκεντρωμένη δυνάμις του ὑπάρχει εἰς τὸν θαυμασίον ὄργανισμόν ποὺ ἐγέννησε. Ποτὲ ἡ Συμφωνία δὲν εἶχε κάμει τόσα πολλὰ μὲ τόσον ὀλίγον ὕλικόν παρ' ὅλον δὲ αὐτὸν τὸν νεωτερισμὸν ἢ συμμετρίαν τοῦ ἔργου διατηρεῖται καλλίτερα ἀπὸ ὅπουδήποτε ἄλλου. Τὸ πρῶτον τμήμα ἔχει ἑκατὸν εἴκοσι μέτρα, ἡ ἀνάπτυξις ἑκατὸν εἴκοσι τέσσαρα, ἡ ἐπανάληψις ἑκατὸν εἴκοσι ἔξ καὶ ἡ *coda* ἑκατὸν εἴκοσι ἑννέα· τὸ δεύτερον θέμα εἶνε εἰς τὸν σχετικὸν μείζονα τοῦ πρώτου· τὸ δεύτερον τμήμα δὲν εἰσάγει νέον θέμα, ὅπως εἰς τὴν Ἑρωϊκὴν. Εἰς τρόπον ὥστε τὸ πρῶτον αὐτὸ μέρος τῆς Συμφωνίας εἰς *ντο* ἔλασ. ἢμπορεῖ νὰ θεωρηθῇ ἴσως ὡς ἡ πλέον χαρακτηριστικὴ σελὶς τῆς κλασικῆς Συμφωνίας, σελὶς εἰς τὴν ὁποίαν συνδυάζονται κατὰ τὸν τελειότερον τρόπον οἱ μουσικοὶ νόμοι καὶ ἡ πρωτοτυπία ἐμπνεύσεως ἐντελῶς ἀτομικῆς καὶ δυνατῆς.

Τὸ *Andante con moto* $\frac{3}{8}$, εἰς *1a h* τοῦ ὁποίου τὸ θέμα περιλαμβάνει δύο κύρια τμήματα, ἀναπτύσσεται ἰδίως μὲ *βαρυσαιδόνες*, κατ' ἀρχὰς εἰς δέκατα ἔκτα καὶ κατόπιν εἰς τριακοστὰ δεύτερα· καὶ τελειώνει μὲ μίαν *coda* ὀλίγον ζωηρομένην. Ὁ τόνος τοῦ *Ντο* μείζ., διὰ τοῦ ὁποίου θὰ τελειώσῃ ἡ Συμφωνία, ἐμφανίζεται καθὲς τόσον μὲ γεμάτες συγχορδίες, αἱ ὁποῖαι μᾶς προεισάγουν εἰς τὸ *φινάλε*.

Τὸ *Scherzo* καὶ τὸ *φινάλε* συνέχονται. Τὸ *σκέρτσο* συνδέει θαυμάσια τὰς δύο ἀρχαίας ἀγωγὰς τοῦ ἔργου ἀπὸ τὴν πρώτην—τῆς ὁποίας διατηρεῖ τὸν τόνον τοῦ *ντο* ἔλασ.—δανεῖται τὸν ρυθμικὸν τύπον τοῦ



Ma Bavand

KENTPIKON EN KONINK. 1 40 Upper Thames Str. E. C. 4

«πεπρωμένου», αλλάζει αὐτὸν εἰς τρεῖς χρόνους καὶ κάμνει τὸ δεύτερον θέμα τὸ *τελο* μὲ τὸ θυελλώδες *σχήμα* τῶν *κοντραμπάσων*, ἐπιμένει εἰς τὸν τόνον τοῦ *Ντο* μεῖζ., ὅστις πλέον ὑπερισχίει ἕως τὸ τέλος. Ἡ ἐπανάληψις τοῦ *σκέρτσου*, πολὺ ἐλεύθερη, χάνεται γρήγορα εἰς μίαν ἀόριστον ἐπανάληψιν τοῦ ρυθμικοῦ *τριφθόγγου* τὰ τύπανα τὸ παραλαμβάνουν ἀμέσως καὶ τὸ διατηροῦν εἰς τὴν τονικήν, ἐνῶ ἡ ὀρχήστρα ἔσπῃ εἰς παρατεταμένην συγχορδίαν τῆς δεσποζούσης. Ἡ πάλι αὕτη μεταξὺ τῆς τονικῆς καὶ τῆς δεσποζούσης περατοῦται μὲ τὴν ἀπότομον ἔκρηξιν τοῦ *φινάλε*, ἐπάνω εἰς τὸν τόνον τοῦ *Ντο* μειζονος καὶ ἀπὸ ὅλην τὴν ὀρχήστραν. Μετὰ τὴν πρώτην ἀνάπτυξιν, ἐμφανίζεται πάλιν τὸ ρυθμικὸν τμήμα τοῦ *σκέρτσου*, ἀλλὰ δευὰ καὶ διστακτικὰ φαίνεται ἔτοιμη νὰ σβύσῃ ἀπὸ ἀδυναμίας, ὅταν διὰ τοῦ ἰδίου τρόπου (εἰσαγωγή τῆς τονικῆς εἰς τὴν συγχορδίαν τῆς ἐβδόμης δεσποζούσης) τὸ φινάλε ἐπαναλαμβάνει θριαμβευτικὰ τὸν δρόμον του καὶ τελειώνει μὲ μίαν coda πλέον γοργήν, ἣ ὁποία ξαπλώνει γύρω τῆς τὰ ἡχητικὰ κύματα εἰς τὸν τόνον τοῦ *Ντο* μεῖζ.

Ἡ Συμφωνία τοῦ *ντο* ἔλασ. εἶνε θαυμάσιον ποίημα τῆς θελήσεως ποτὲ ὁ Μπετόβεν δὲν εἶχεν ἀναπτύξει θέμα τόσο βραχὺ καὶ ἐπιβλητικόν—οὔτε κατὰ τρόπον τόσο ἀυταρχικόν καὶ ἀπόλυτον, ὅπως εἰς τὸ πρῶτον μέρος· ποτὲ δὲν ἔχει φέρει εἰς ἀντίθεσιν, ὅπως τὸ κάμνει δύο φορές εἰς τὸ *σκέρτσου* καὶ τὸ *φινάλε*, τὴν ἀγωνίαν τῆς θελήσεως καὶ τοῦ ὑπερτάτου ἀγῶνος. Ἀγῶνος θριαμβευτικοῦ, σύμφωνα μὲ τὸ πνεῦμα τοῦ Μπετόβεν, ἔργον πίστεως, τὸ ὁποῖον σιγὰ θὰ ἐπαναλάβῃ εἰς τὴν μεγίστην ἀνθῆσιν τῆς μεγαλοφυΐας καὶ τῆς δυνάμεώς του.

Η Λ Α Μ Α

ΤΟΥ

ΚΑΛΟΥ ΚΟΣΜΟΥ





AMBO

ΕΙΔΟΠΟΙΗΣΙΣ

Εἰς τὰ προγράμματα τῶν Συναυλιῶν τοῦ ᾠδείου Ἀθηνῶν γίνονται δεκταὶ πρὸς καταχώρησιν διαφημίσεις. Διὰ τοὺς ὄρους καὶ πᾶσαν σχετικὴν πληροφορίαν οἱ ἐνδιαφερόμενοι δύνανται νὰ ἀπευθινθῶσιν εἰς τὰ Γραφεῖα τοῦ ᾠδείου Ἀθηνῶν (ὁδὸς Πειραιῶς τηλέφ. 52-811) καθημερινῶς 9-12 π.μ. καὶ 4-8 μ.μ.

ΤΙΜΟΛΟΓΙΟΝ

ΚΑΤΑ ΣΥΝΑΥΛΙΑΝ

Ὅλοκληρος Σελὶς Δρχ.	200.—
Ἡμίσεια Σελὶς >	100.—
Τέταρτον Σελίδος >	50.—

ΕΙΔΟΠΟΙΗΣΙΣ

Εἰς τὰ προγράμματα τῶν Συναυσιῶν
τοῦ Ὁλοῦ Ἀθῶν γίνονται δεκτοί
πρὸς καταχώρησιν διαρμύσεις. Διὰ τούτους
ἔργου καὶ πάσαν ἀετικὴν πληροφορίαν
οἱ ἐνδιαφερόμενοι δύναται ἐπὶ ἀπο-
συνῶσαι εἰς τὸ Γραφεῖον τοῦ Ὁλοῦ
Ἀθῶν (ὄρος Ηρώδος τῆλε 52-811)
καθ' ἡμέραν 9-12 π. μ. καὶ 4-8 μ. μ.

ΤΙΜΟΛΟΓΙΟΝ

ΚΑΤΑ ΤΥΝΑΥΣΙΑΝ

451 300	Ὀδικῶδες Ζεῖσι
100	Ἡλιῶδες Ζεῖσι
50	Ἰσχυρῶδες Ζεῖσι

AMBO

