

24/1/38



ΩΔΕΙΟΝ ΑΘΗΝΩΝ



24/1/1938

**ΩΔΕΙΟΝ ΑΘΗΝΩΝ**

1871

**ΘΕΑΤΡΟΝ ΟΛΥΜΠΙΑ**

*Δευτέρα 24 Ιανουαρίου 1938, ὥραν 6.30 μ.μ. ἀκριβῶς*

**ΣΥΝΑΥΛΙΑ**

**ΕΚΤΗ ΣΥΝΔΡΟΜΗΤΩΝ**

**ΤΗΣ ΣΥΜΦΩΝΙΚΗΣ ΟΡΧΗΣΤΡΑΣ**

**ΤΟΥ ΩΔΕΙΟΥ ΑΘΗΝΩΝ**

1893-1938

ΔΙΕΥΘΥΝΤΗΣ ΟΡΧΗΣΤΡΑΣ

**ARMAND MARSICK**

ΣΟΛΙΣΤ

**JACQUES THIBAUD**

Βιολίον

*Κυριακή 23 Ιανουαρίου, ὥραν 11 π. μ.*

**Η ΓΕΝΙΚΗ ΔΟΚΙΜΗ**

*Μετά τὴν ἐξαρχὴν τῆς Συναυλίας ἡ εἴσοδος θὰ ἐπιτραπῇ  
μόνον κατὰ τὰ διαλείμματα.*

ΟΛΕΙΟΝ ΑΘΗΝΩΝ

1871

ΦΩΝΗ

ΘΕΑΤΡΟΝ ΟΛΥΜΠΙΑ

Διεξήχθη η Διοργάνωση της 12ης Σύνοδος της ΟΡΧΗΣΤΡΑΣ

ΣΥΝΑΥΛΙΑ

ΕΚΤΗ ΣΥΝΑΡΜΟΝΙΑ

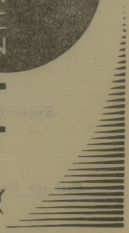
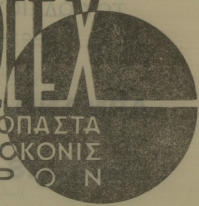
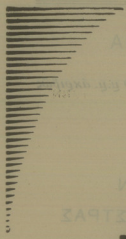
ΤΗΣ ΣΥΜΦΩΝΗΣ ΟΡΧΗΣΤΡΑΣ

# DEPLEX

ΟΔΟΝΤΟΠΑΣΤΑ  
ΟΔΟΝΤΟΚΟΝΙΣ  
ΥΓΡΟΝ

ΛΕΥΚΑΙΝΕΙ  
ΤΑ ΔΟΝΤΙΑ  
ΤΟΝΩΝΕΙ  
ΤΑ ΟΥΛΑ

ΠΑΡΑΚΑΤΑΘΗΚΗ  
ΦΑΡΜΑΚΕΙΟΝ Π. ΜΑΡΙΝΟΠΟΥΛΟΥ  
ΟΜΟΝΟΙΑ



## ΠΡΟΓΡΑΜΜΑ

### ΜΕΡΟΣ ΠΡΩΤΟΝ

1. Κοριολάνος, Εισαγωγή . . . . . L. van BEEETHOVEN  
     'Η δρχήστρα
  
2. Συμφωνία τοῦ «Νέου Κόσμου» . . . A. DVORJAK  
     I. Adagio—Allegro (ἔργ. 95)  
     II. Largo  
     III. Scherzo  
     IV. Allegro con fuoco  
     'Η δρχήστρα
  
3. Μιά νύχτα στὸ φαλακρὸ βουνὸ . . M. MOUSSORGSKY  
     Συμφωνική εἰκὼν  
     'Η δρχήστρα

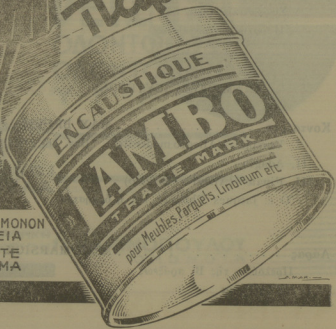
### ΜΕΡΟΣ ΔΕΥΤΕΡΟΝ

4. Κοντσέρτο . . . . . MAX BRUCH  
     I. Vorspiel—(Allegro moderato) (ἔργ. 26)  
     II. Adagio  
     III. Finale—(Allegro energico)  
     'Ο κ. Jacques Thibaud καὶ ἡ δρχήστρα
  
5. Λάραξ . . . . . ARM. MARSICK  
     Πρελούδιο τῆς Β' πράξεως  
     'Η δρχήστρα

*W. Mozart  
Concerto Re maj.*



Παρκέλιον



ΠΟΛΕΙΤΑΙ ΜΟΝΟΝ  
ΕΙΣ ΔΟΧΕΙΑ  
ΟΥΔΕΠΟΤΕ  
ΧΥΜΑ

ΣΗΜΕΡΟΝ ΔΕΥΤΕΡΑΝ

ΤΟ ΜΕΓΑΛΕΙΤΕΡΟ ΚΑΛΛΙΤΕΧΝΙΚΟ  
ΓΕΓΟΝΟΣ ΤΗΣ ΣΑΙΖΟΝ

Η ΑΝΑΒΛΗΘΕΙΣΑ ΠΡΕΜΙΕΡΑ ΤΗΣ

# Μ Π Ο Ε Μ

Το ρομαντικό άριστούργημα του ΜΥΡΖΕ, με τη  
γλυκιά μουσική του ΠΟΡΤΣΙΝΙ και εκτελεστές  
τους έμπροσθεν των μουσικών κινηματογραφικών με-  
γαλούργημάτων



## ΜΑΡΘΑ ΕΓΚΕΡΘ ΖΑΝ ΚΙΕΠΟΥΡΑ

Σκηνοθεσία ΓΚΕΖΑ ΦΟΝ ΜΠΟΛΒΑΡΥ

ΤΟ ΜΟΝΑΔΙΚΟ ΕΦΕΤΕΙΝΟ ΜΕΓΑΛΟ ΜΟΥΣΙΚΟ ΦΙΛΜ

θα προβληθή συγχρόνως  
εις τους δύο μεγάλους κινηματογράφους

## ΑΤΤΙΚΟΝ ΚΑΙ ΡΕΞ

ΑΠΟΚΛΕΙΣΤΙΚΩΣ





**ΒΡΑΒΕΥΘΕΝΤΑ ΜΕ ΧΡΥΣΟΥΝ ΜΕΤΑΛΛΙΟΝ**  
**ΕΙΣ ΤΗΝ ΔΙΕΘΝΗ ΕΚΘΕΣΙΝ ΤΩΝ ΠΑΡΙΣΙΩΝ 1937**  
**ΔΙΑ ΤΗΝ ΕΞΑΙΡΕΤΙΚΗΝ ΤΩΝ ΤΕΧΝΗΝ**

**ΚΑΤΑΣΤΗΜΑΤΑ ΣΙΣΤΟΒΑΡΗ**  
ΠΑΡΙΣΙΟΙ — ΛΟΝΔΙΝΟΝ — ΛΕΙΨΙΑ — ΑΛΕΞΑΝΔΡΕΙΑ — ΚΑΙΡΟΝ

Ἡ τελευταία λέξις ἀπὸ ἀπόψεως: Ποιότητος, Τέχνης, Συρροῦ.  
**ΔΙΘΗΚΗ—ΚΑΤΑΣΤΗΜΑ:** Μητροπόλεως-Βουλῆς (Γονία)—τ. 21-276  
**ΚΑΤΑΣΤΗΜΑΤΑ:** Ἐργοῦ καὶ Νίκης (Γονία)—τ. 20-080



ΛΟΓΟΙ ΤΩΝ ΕΛΛΗΝΩΝ

1781

L. van BEETHOVEN

Κοριολανός (Εισαγωγή)

Ἀκούων κανείς τὸν «Κοριολανόν» τοῦ Μπετόβεν ἀκουσίως σκέπτεται τὸ δρώνυμον δράμα τοῦ Σαίξπηρ μὲ τὰς μεταξὺ τοῦ ἥρωος, τῆς μητρὸς καὶ τῆς συζύγου του σκηνάς. Καὶ ἐν τούτοις ὁ «Κοριολανός», ἔξ οὗ ἐνεπνεύσθη ὁ συνθέτης τῆς «Ἐνάτης Συμφωνίας», εἶνε δράμα τοῦ Collin βασιζόμενος κυρίως ἐπὶ τοῦ γνωστοῦ Παραλλήλου Βίου τοῦ Πλουτάρχου, ἔξ οὗ δανεῖζεται τὰ κυριώτερα γεγονότα, ποὺ ἀναπτύσσει, μὴ ἀπομακρυνόμενος σχεδὸν διόλου τῆς διηγήσεως τοῦ Ἑλληνος συγγραφέως. Τὸ δράμα τοῦ Collin διακρίνεται μᾶλλον διὰ τὸ ρητορικόν του πάθος, διὰ τοὺς φιλοσοφικούς του διαλόγους καὶ διλογώτερον διὰ τὰ ἐσωτερικώτερα ἀνθρώπινα αἰσθήματα. Ἐπὶ αὐτῆς τῆς βάσεως ἐστήριξεν ὁ Μπετόβεν ἐν ἀριστοτέργημα ἀνήκον εἰς τὴν σειρὰν τῆς ἠρωϊκῆς μουσικῆς, ὅπως καὶ ἡ κατὰ τέσσαρα ἔτη πρεσβυτέρα 3η Συμφωνία. Εἰς τὸ πρῶτον μέρος τῆς Συμφωνίας ἐκείνης, νικᾷ ἡ θέλησις, ἀλλὰ θέλησις πηγαῖουσα ἀπὸ δημιουργικὴν δύναμιν, ἐνῶ εἰς τὸν «Κοριολανόν» ἡ δύναμις τῆς θέλησεως εἶνε καταστρεπτική. Διὰ τὸν λόγον τούτον ἡ Εἰσαγωγή τοῦ «Κοριολανοῦ» ἤμπορεῖ νὰ θεωρηθῆ ὡς ἡ ἄρνησις τοῦ πρῶτου μέρους τῆς Ἡρωϊκῆς. Ὅλα μᾶς πείθουν περὶ τούτου. Ἐκ τοῦ φωτός γίνεται σκιά καὶ ἐκ τῆς σκιάς φῶς. Εἰς τὴν θέσιν τῶν ὠραίων καὶ δροσερῶν συγχορδιῶν τῆς ἀρχῆς τῆς Ἡρωϊκῆς, εὐρίσκομεν εἰς τὸν «Κοριολανόν» μίαν τραχεῖαν καὶ ὀμὴν ταύτοφωσίαν. Μία ἀνήσυχος ἐνεργητικότης περνᾷ ἀπὸ τὸ ἔργον καὶ ἐκφορᾶται μὲ δυνατὰς καὶ κτυπητὰς συγχορδίας. Γεμάτες καὶ σκοτεινὲς ἀρμονίες, ποὺ πέφτουν μὲ ὄλην τους τὴν δύναμιν, σφοδρότανα ποὺ προβάλλουν εἰς πᾶσαν στιγμὴν, ὀμιλοῦν μίαν σκληρὰν καὶ ἀπειλητικὴν γλῶσσαν.

Μόνον τὸ πλάγιον θέμα φέρει τόνους συμφιλίωσεως. Διὰ πρώτην φοράν ἀκούονται μείζονες συγχορδίαί. Αἱ πρῶται τραχεῖαι καὶ διακεκομμένα φράσεις ἀντικαθίστανται ἀπὸ ἠρέμους καὶ δεμένας μελωδίας. Γλυκεῖς ἦχοι βγαίνουν ἀπὸ τὸ κέρασ καὶ τὰ βιολία εἶνε τὰ ἀνθρώπινα καὶ τρυφερά αἰσθήματα τοῦ Κοριολανοῦ, ποὺ παλαίουν μὲ τὴν ὀμὴν καὶ ἀδάμαστον θέλησίν του.

Ὅλιγον χρόνον ὁμως διαρκεῖ ἡ γαλήνη. Ἡ εἰκὼν ταράσσεται ἐκ

# ΩΔΕΙΟΝ ΑΘΗΝΩΝ

1871

## ΘΕΑΤΡΟΝ ΟΛΥΜΠΙΑ

*Τετάρτη 26 Ιανουαρίου 1938, ὥραν 6.30 μ. μ.*

### ΡΕΣΙΤΑΛ

ΤΟΥ ΠΑΓΚΟΣΜΙΟΥ ΦΗΜΗΣ ΚΑΛΛΙΤΕΧΝΟΥ ΤΟΥ ΒΙΟΛΙΟΥ

## JACQUES

# THIBAUD

ΕΙΣ ΤΟ ΠΙΑΝΟ Ο ΚΥΡΙΟΣ

## ΤΑΣΣΟΣ ΓΙΑΝΝΟΠΟΥΛΟΣ

### ΤΙΜΑΙ ΕΙΣΙΤΗΡΙΩΝ

Θεωρεῖον Α. Δρχ. 175, Πλατεῖα, Ἀμφιθέατρον Α. καὶ Ἐξώστης  
ἠριθμημένος Δρχ. 150, Ἀμφιθέατρον Β. Δρχ. 125, Διάδρομος Ἐξώ-  
στου Δρχ. 90, Θεωρεῖον Β. Δρχ. 75, Ὑπερώων Δρχ. 50.

Διὰ τοὺς κ. κ. Συνδρομητὰς τῶν Συμφωνικῶν Συναυλιῶν τοῦ  
᾽Ωδείου: Θεωρεῖον Α. Δρχ. 150, Πλατεῖα, Ἀμφιθέατρον Α. καὶ  
Ἐξώστης ἠριθμημένος Δρχ. 120, Θεωρεῖον Β. Δρχ. 50.

*Τὰ εἰσιτήρια πωλοῦνται εἰς τὸ Ταμεῖον τοῦ ᾽Ωδείου Ἀθη-  
νῶν (Ὅδος Πειραιῶς 31, τηλέφ. 52-811) καὶ εἰς τὸ Θέα-  
τρον «Ὀλύμπια» (Ὅδος Ἀκαδημίας Τηλέφ. 24-377).*

νέου' ελάσσονες συγχορδία ακούονται πάλιν, πλήθος συγχορῶν διώχει τὰ αἰσθήματα τῆς γαλήνης. Ἡ ἑσωτερικὴ κἀλὴ αὐξάνει συνεχῶς διὰ τὴν καταλήξιν εἰς νέαν ἐκδήλωσιν τῆς σκληρᾶς θελήσεως τοῦ ἤρωος. Τὸ πλάγιον θέμα ἀντιχεῖ ἐκ νέου εἰς τὸν φωτεινὸν τόνον τοῦ Ντο μείζονος, διὰ τὴν διακοπὴν ἀπὸ ἀπότομον μετάπτωσιν εἰς τὸν τόνον τοῦ Ρε ὕφ. μεῖζ. Ἡ τύχη τοῦ Κορριολιανοῦ ἔχει ἀποφασισθῆ. Σὴν ἱκευτικὴ ἐπίκλησις ἐμφανίζεται διὰ τελευταίαν φορὰν εἰς τὴν ἀρχὴν τῆς coda, τὸ θέμα εἰς τὸ Ντὸ μείζον, διὰ τὴν χαθῆ ἐκ νέου μέσα στὰς ελάσσονας ἁρμονίας. Διὰ μίαν ἀκόμη φορὰν ἡ θέλησις τοῦ ἤρωος ὑψοῦται ἀπειλητικῆ, διὰ τὴν καταπέση μετ' ὀλίγον καὶ τὴν χαθῆ διὰ παντὸς εἰς τὴν αἰώνιαν σιγὴν.

#### A. DVORAK

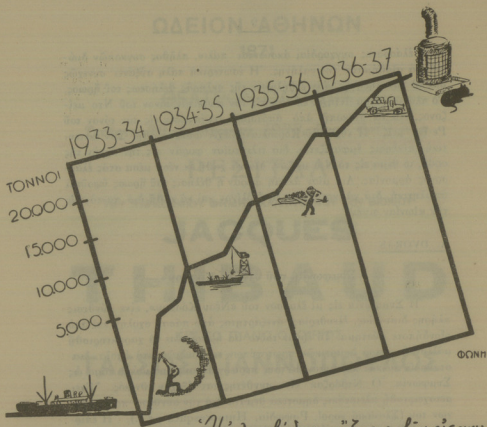
### Συμφωνία τοῦ «Νέου Κόσμου»

Ἡ Συμφωνία εἰς μί ελάσσον τοῦ «Νέου Κόσμου», εἶνε σύνθεσις πλήρης διανομίας, ἐλευθερίας, ἀνεξάρτητος ἀπὸ πᾶσαν σχολὴν καὶ ἀπὸ οἰονδήποτε σύστημα. Τὸ ἔργον τοῦτο θὰ ἤμποροῦσε νὰ χαρακτηρισθῆ μᾶλλον ὡς σειρά δημοτικῶν πρωτοτύπων τραγουδιῶν, τὰ ὅποια διασταυροῦνται καὶ πλέκονται μετὰ τοὺς πιορεγγοτέρους ρυθμούς, παρὰ ὡς Συμφωνία. Ὁ Ντβόρζακ εἶνε συνθέτης κατ' ἐσχολὴν ἐθνικός. Ἐχει μεταχειρισθῆ πλειστάκις δημοτικὰ θέματα διὰ τὴν σύνθεσιν πολλῶν ἔργων του (Σλανικοὶ χοροὶ, Ραφφδία, Humoresques κ.τ.λ.). Ἡ ἐπιροὴ τοῦ Βάγκερ, τοῦ Λιστ καὶ τοῦ Μπράμς, ἀρκετὰ καταφανής, δὲν κατώρθωσε νὰ καταπνίξῃ τὴν ἰσχυρὰν του προσωπικότητα, τὴν πλήρη χαρὰς καὶ ἰδεαλισμοῦ.

Τὸ πρῶτον μέρος τῆς Συμφωνίας ἀρχίζει μετὰ «Εἰσαγωγὴν» γεμάτην νοσταλγίαν εἰς τὸ τέλος δὲ αὐτῆς εὐρίσκομεν τὸ κύριον θέμα τὸ ὅποιον ἀποτελεῖ τὸν πυρῆνα τῆς ὅλης Συμφωνίας. Τὸ πρῶτον αὐτὸ μέρος ἔχει τὸν τύπον allegro Σονάτας, ἡ δὲ ἀνάπτυξις καὶ ἡ ἐν γένει λογικὴ εἰς τὴν σύνθεσιν τῶν θεμάτων εἶνε τοιαύτη ὥστε ἀδιστακτῶς νὰ ἤμπορῇ νὰ καταταχθῆ ἡ Συμφωνία αὕτη μεταξὺ τῶν ὁραιότερων τοῦ εἴδους τῆς.

Τὸ δεύτερον μέρος «Largo» εἶνε γραμμένον εἰς τὸν τύπον Rondo τοῦ τρίτου εἴδους καὶ ἀρχίζει μετὰ ἓν χορικὸν (choral) τῶν γαλικίων ὁργάνων. Ἀκολουθεῖ τὸ κύριον θέμα ἐκτελούμενον ἀπὸ τὸ ἀγγλικὸν κέρας, χαρακτηριστὸς γαληνίου καὶ βαθέως θρησκευτικοῦ.

ΔΕΙΘΕ ΤΑ ΑΠΟΤΕΛΕΣΜΑΤΑ ΤΗΣ ΕΠΙΧΕΙΡΗΣΗΣ ΤΗΣ ΤΑΝΕΣ



ΦΩΝΗ

Ἡ ἀλματώδης αὐξησης τῶν εἰσαγωγῶν μας εἰς Ἀγγλικὸν Ἀνδρακίτην ἀποδεικνύει τὴν ἐμπιστοσύνην μετ' ἧς μᾶς περιβάλλει ἡ ἀξιότιμος πελατεία μας ἥτις καὶ αὐξάνει καθημερινῶς.

# ΤΑΝΕΣ

ΤΗΛ. ΑΘΗΝΩΝ: 24348 • ΠΕΙΡΑΙΩΣ: 44.177 - 42.442

Τὸ scherzo ἔχει τὸν συνήθη τύπον τοῦ εἴδους του εἶνε δὲ τὸ ὠραιότερον ἀπὸ ἀπόψεως χρωμάτων τῆς ὁρχήστρας τῆς ὅλης Συμφωνίας· ἀξιοσημείωτος εἶνε ἢ εἰς τὴν Coda τοῦ scherzo ταυτόχρονος χρησιμοποιήσις τῶν τριῶν κυρίων θεμάτων (τοῦ πρώτου μέρους, τοῦ δευτέρου καὶ αὐτοῦ τοῦ scherzo).

Τὸ finale εἶνε γραμμένον εἰς τὸν τύπον τοῦ Μικροῦ Rondo δὲν ἀνευρίσκομεν δὲ εἰς αὐτὸ τὸ σύνθετος fugato τὸ τόσον χαρακτηριστικὸν εἰς ὅλα τὰ finale τῶν κλασσικῶν Συμφωνιῶν. Εἰς ἀντιστάθμισμα ἐν τούτοις ἔχομεν μίαν ἀπαράμιλλον ἀντιστικτικὴν ἐργασίαν καὶ ὑπέροχον χρησιμοποιήσιν ὄλων τῶν κυριωτέρων θεμάτων τὰ ὁποῖα πλέκονται καὶ διαλέγονται μεταξύ των κατὰ τρόπον πράγματι μεγαλοφυᾶ.

#### M. MOUSSORGSKY

#### Μιά νύχτα στὸ φαλακρὸ βουνό

Ἡ συμφωνικὴ εἰκὼν «Μιά νύχτα στὸ φαλακρὸ βουνό» συντέθη ὑπὸ τοῦ Μουσόργσκου τὸ 1867. Τὸ ἔργον αὐτὸ ἔλαβε ποικίλας μορφάς, τὴν δὲ ὀριστικὴν του ἔκδοσιν ἐνωρχήστρωσεν ὁ Ρίμσκυ — Κορακάφ, ὑπὸ τὴν προσωνομίαν «Φαντασία δι' ὁρχήστραν». Ὡς πρόγραμμα τοῦ ἔργου ὁ Μουσόργσκου προτάσσει τὰ ἑξῆς εἰς τὴν παρτιτούραν του :

«Ὑποχθόνιοι κρότοι καὶ φωναὶ ὑπερφυσικαὶ : Ἐμφάνισις τῶν πονηρῶν πνευμάτων, κατόπιν τοῦ Σατανᾶ. Νύχτα τοῦ Σαββά. Εἰς τὸ κορύφωμα τῶν ὀργίων ἀκούεται μακροῦ ἢ καμπάνα μιάς ἐκκλησίας χωριοῦ. Τὰ πονηρὰ πνεύματα ἐξαφανίζονται. Ἀνατολή».

Πρόκειται περὶ τῆς περιγραφῆς ἐνὸς εἴδους βαλπουργίας νυκτὸς εἰς



#### ΥΝΔΕΣΜΟΣ

#### ΕΡΓΑΣΤΗΡΙΩΝ ΧΕΙΡΟΤΕΧΝΙΑΣ

Πλησίον Ἐν. Μεγ. Βρετανίας

ΠΑΝΕΠΙΣΤΗΜΙΟΥ 5

ΥΦΑΝΤΑ ΔΙΑΦΟΡΑ, ΥΦΑΣΜΑΤΑ  
ΚΕΝΤΗΜΑΤΑ, ΤΑΠΗΤΕΣ, ΔΑΝΤΕΛ-  
ΛΕΣ, ΦΟΡΕΜΑΤΑ, ΑΣΗΜΙΚΑ, ΜΕ-  
ΤΑΛΛΙΝΑ, ΞΥΛΟΓΛΥΠΤΑ,  
ΠΗΛΙΝΑ Κ. Τ. Λ.

**ΟΛΑΙ ΑΙ ΛΟΥΤΡΟΠΟΛΕΙΣ  
ΣΥΓΚΕΝΤΡΩΜΕΝΑΙ ΕΙΣ ΤΑ  
ΙΑΜΑΤΙΚΑ ΛΟΥΤΡΑ  
ΚΑΘΗΓΗΤΟΥ ΔΑΜΒΕΡΓΗ**



ΤΑ ΣΥΝΙΣΤΟΥΝ ΟΙ ΠΑΡΕΠΕΣΤΕΡΟΙ ΚΑΘΗΓΗΤΑΙ ΚΑΙ  
ΙΑΤΡΟΙ.-ΑΠΟΦΕΥΓΕΤΕ ΤΑΣ ΑΔΟΜΙΜΗΣΕΙΣ

“ΦΩΝΗ.,



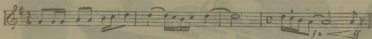
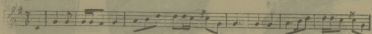
τὸ ἔωθεν τῆς Μόσχας «Φαλακρὸ Βουνό», ὅπου κατὰ τὴν λαϊκὴν προλήψιν δογματίζον τὰ στοιχεῖα.

ARM. MARSICK

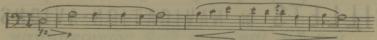
### Λάρα

Τὸ προλούδιο τῆς Β' πράξεως τοῦ «Λάρα» ἔχει γραφῆ ἐπὶ δύο ἑλληνικῶν θεμάτων τῆς Πελοποννήσου, ἐκ τῆς συλλογῆς τοῦ ᾠδείου.

Ἐπειδὴ ἡ ὑπόθεσις τοῦ Λάρα (τοῦ Βύρωνος) ἐκτυλίσσεται εἰς τὸ φρούριον τῆς Ἀκροκορίνθου, ἦτο πολὺ φυσικὸν νὰ μεταχειρισθῆ ὁ συνθέτης δημόδη θέματα διὰ τὴν περιγραφὴν τῆς εὐθυμίας μιᾶς ἐορτῆς. Ἐκεῖνα τὰ ὁποῖα ὁ συνθέτης ἔβλεπεν εἶναι πολὺ ἐνδιαφέροντα, ὄχι τόσο διὰ τὸν χρωματικὸν χαρακτήρα, τὸν ὁποῖον ἀπαντιᾷ κανεὶς συνήθως εἰς τὸ πλεῖστον μέρος τῶν δημοτικῶν τραγουδιῶν, ὅσον διὰ τὴν ρυθμικὴν τῶν δυνάμιν. Τὸ πρῶτον, ἐκτιθέμενον ὑπὸ τεσσάρων σαλπύγων ἐν ταυτοφώνῳ, ἀνήκει εἰς τὸν περίπλοκον ρυθμὸν τῶν  $\frac{1}{8}$ · τὸ δεύτερον, μὲ μικρὰν παραλλαγὴν ὑπὸ τοῦ συνθέτου, εἶναι εὐθυμον καὶ πανηγυρικόν. Ἴδου τὰ δύο αὐτὰ θέματα :



Ὅσον ἀφορᾷ τὸ Adagio, τὸ ὁποῖον παρεμβάλλεται εἰς τὸ προλούδιον τοῦτο, δὲν εἶναι τίποτε ἄλλο παρὰ αὐτὸ τὸ θέμα εἰς ἐλάσσονα τρόπον καὶ μὲ προσηυξημένην τὴν ἀξίαν τῶν φθογγοσήμων,  $\frac{1}{4}$  ἀντὶ  $\frac{1}{8}$ .

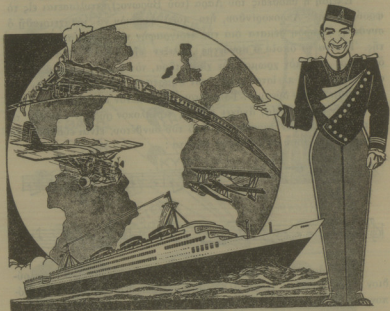


Τὸ προλούδιον ζωγραφίζει τὰ αἰσθήματα τῆς ἀγωνίας, ἢ ὁποῖα καταλαμβάνει τὰς ψυχὰς ὄλων εἰς ἐκάστην ἐμφάνισιν τοῦ αἰνιγματικῆς προσώπου τοῦ Λάρα. Ἐν τούτοις, ἡ μέθῃ τῆς ἐορτῆς διασκορπίζει τὰς μουσικὰς ἀησυχίας καὶ τὸ προλούδιον τελειώνει μέσα εἰς τὴν γενικὴν εὐθυμίαν.



BUREAU DE VOYAGES & DE TOURISME  
**CARAYANNIDES BROTHERS**

RUE DE STADE 68, ATHENES, TELEP <sup>30-677</sup>  
<sub>44-229</sub>



**BILLETS DE NAVIGATION-AVIONS**  
**CHEMIN DE FER, WAGON-LITS, WAGON RESTAURANT**  
**= TOURISME = EXCURSIONS, = CROISIÈRES =**

Un Service Spécial et compétant remplit gratis les formalités de  
passeport et voyage

## ΕΙΔΟΠΟΙΗΣΙΣ

*Εἰς τὰ προγράμματα τῶν Συναυλιῶν  
τοῦ Ὁδείου Ἀθηνῶν γίνονται δεκταὶ  
πρὸς καταχώρησιν διαφημίσεις. Διὰ τοὺς  
ὄρους καὶ πᾶσαν σχετικὴν πληροφορίαν  
οἱ ἐνδιαφερόμενοι δύνανται νὰ ἀπευ-  
θυνθῶσιν εἰς τὰ Γραφεῖα τοῦ Ὁδείου  
Ἀθηνῶν (ὁδὸς Πειραιῶς τηλέφ. 52-811)  
καθημερινῶς 9-12 π.μ. καὶ 4-8 μ.μ.*

BUREAU de VOYAGES & de TOURISME

ΤΙΜΑΙ ΕΙΣΙΤΗΡΙΩΝ

	Συν. Δοκιμῆς	Γυναυλίας
Θεωρεῖον Α' . . . . .	Δρχ. 90.—	Ἐξηντηλέμηνα
Πλατεία . . . . .	> 75.—	150.—
Ἀμφιθέατρον . . . . .	> 75.—	Ἐξηντηλέμηνα
Ἐξώστης ἠφιθιμημένος . . . . .	> 75.—	Ἐξηντηλέμηνα
Διάδρομος ἑξώστου . . . . .	> 50.—	90.—
Θεωρεῖον Β' . . . . .	> 50.—	Ἐξηντηλέμηνα
Υπερώων . . . . .	> 40.—	50.—

Τὰ εἰσιτήρια πωλοῦνται εἰς τὸ Ταμεῖον τοῦ Ὁδοῦ Ἀθηνῶν (Ὁδὸς Πειραιῶς 31, τηλέφ. 52-811) καὶ εἰς τὸ Θέατρον Ὀλύμπια (Ὁδὸς Ἀκαδημίας Τηλέφ. 24-377)

Τιμὴ ἀναλυτικοῦ προγράμματος Δρχ 5.



47