

**ΩΔΕΙΟΝ ΑΘΗΝΩΝ**

1871

**ΘΕΑΤΡΟΝ ΟΛΥΜΠΙΑ***Κυριακή 28 Νοεμβρίου 1937, ὥραν 11 π.μ. ἀκριβῶς***ΣΥΝΑΥΛΙΑ****ΤΗΣ ΣΥΜΦΩΝΙΚΗΣ ΟΡΧΗΣΤΡΑΣ****ΤΟΥ ΩΔΕΙΟΥ ΑΘΗΝΩΝ**

1893-1937

ΔΙΕΥΘΥΝΤΗΣ ΟΡΧΗΣΤΡΑΣ

**Δ. ΜΗΤΡΟΠΟΥΛΟΣ**

*Μετά την έναρξιν τῆς Συναυλίας ἡ εἰσοδος θὰ ἐπιτραπῆ  
μόνον κατὰ τὰ διαλείμματα.*

ΩΔΕΙΟΝ ΑΘΗΝΩΝ



ΣΥΛΛΟΓΟΣ  
ΟΙ ΦΙΛΟΙ ΤΗΣ ΜΟΥΣΙΚΗΣ

ΑΙΓΑΙΑΝ ΒΟΥΛΟΥΡΗ

ΜΕΓΑΛΗ ΜΟΥΣΙΚΗ  
ΒΙΒΛΙΟΘΗΚΗ ΤΗΣ ΕΛΛΑΔΟΣ

ΑΡΧΕΙΟ  
ΓΕΩΡΓΙΟΥ ΠΟΝΗΡΙΔΗ

ΤΗ ΣΥΜΦΩΝΙΚΗ ΟΡΧΗΣΤΡΑ

ΤΟΥ ΩΔΕΙΟΥ ΑΘΗΝΩΝ

1934-1937

Δ. ΜΗΤΡΟΠΟΥΛΟΣ

Με τη βοήθεια της Διοικήσεως του Ωδείου  
Αθήνων, 1934-1937

# ΠΡΟΓΡΑΜΜΑ

## ΜΕΡΟΣ ΠΡΩΤΟΝ

1. **Πρελούδιο και Φούγκα** . . . . . Δ. ΛΑΥΡΑΓΚΑ  
\*Η όρχηστρα
2. **Πρελούδιο, Χοριδιό και Φούγκα** . . . . . Μ. ΒΑΡΒΟΓΛΗ  
\*Η όρχηστρα εγχόρδων  
(Πρώτη εκτέλεσις)
3. **Νησιώτικος Γάμος** . . . . . Γ. ΣΚΛΑΒΟΥ  
\*Η όρχηστρα  
(Πρώτη εκτέλεσις)
4. **Finale** της Β' Συμφωνίας . . . . . Χ. ΠΕΡΠΕΣΑ
  - α. Andante espressivo  
(Les Adieux)
  - β. Presto  
(Ρυθμοί του Είκοστού αιώνος)  
\*Η όρχηστρα  
(Πρώτη εκτέλεσις)

## ΜΕΡΟΣ ΔΕΥΤΕΡΟΝ

5. **Συμφωνικόν Τρίπτυχον** . . . . . Γ. ΠΟΝΗΡΙΔΗ  
Moderato—Andante  
Scherzo—Allegro  
\*Η όρχηστρα  
(Πρώτη εκτέλεσις)
6. **Είσαγωγή επί τριῶν Ἑλληνικῶν Θεμάτων** . . . . . Α. GLAZOUNOW  
\*Η όρχηστρα

# ΩΔΕΙΟΝ ΑΘΗΝΩΝ

1871

## ΘΕΑΤΡΟΝ ΟΛΥΜΠΙΑ

Δευτέρα 29 Νοεμβρίου 1937, ὥραν 6.30 μ. μ.

## ΡΕΣΙΤΑΛ

ΤΟΥ ΔΙΑΣΗΜΟΥ ΚΑΛΛΙΤΕΧΝΟΥ ΤΟΥ ΠΛΑΓΙΑΛΟΥ

ΛΑΜΠΡΟΥ ΔΗΜΗΤΡΙΟΥ

# ΚΑΛΛΙΜΑΧΟΥ

Εἰς τὸ πιάνο ὁ κ.

## ΣΠ. ΦΑΡΑΝΤΑΤΟΣ

### ΤΙΜΑΙ ΕΙΣΙΤΗΡΙΩΝ

Θεωρεῖον Α' Δρχ. 90, Πλατεία, Ἀμφιθέατρον, Ἐξώστης ἠριθμημένος Δρχ. 75, Διάδρομος Ἐξώστου Δρχ. 60, Θεωρεῖον Β' Δρχ. 40, Ὑπερώων Δρχ. 30.

Διὰ τοὺς κ. κ. Συνδρομητὰς τῶν Συμφωνικῶν Συναυλιῶν τοῦ Ὁδείου: Θεωρεῖον Α' Δρχ. 75, Πλατεία, Ἀμφιθέατρον Α'. Ἐξώστης ἠριθμημένος Δρχ. 60, Θεωρεῖον Β' Δρχ. 30.

Τὰ εἰσιτήρια πωλοῦνται εἰς τὸ Ταμεῖον τοῦ Ὁδείου Ἀθηνῶν (Ὁδὸς Πειραιῶς 31, τηλέφ. 52-811) καὶ εἰς τὸ Θέατρον «Ὀλύμπια» (Ὁδὸς Ἀκαδημίας Τηλέφ. 24-377).

Δ. ΛΑΥΡΑΓΚΑ

**Πρελούδιο και Φούγκα**

Τὸ «Πρελούδιο και Φούγκα» τοῦ κ. Δ. Λαυράγκα, τὸ ὁποῖον ἐπαίχθη διὰ πρώτην φοράν πρὸ δωδεκαετίας, εἶναι ἀπὸ τὰ ἔργα ἐκεῖνα ποῦ καθρεπτίζουν ἀπολύτως τὰς ἀρετὰς τοῦ Ἑπτανηοῦ μουσουργοῦ: τὴν ἑλληνικότητα, ὄχι τὴν ἐξεζητημένην, ἀλλὰ τὴν αὐθόρμητον, τὴν ὥραϊαν ἐναρμόνισιν καὶ τὴν διαγευστάτην καὶ τελείως ἰσορροπημένην ἐνορχήστρωσίν του. Ἐξ ἄλλου τὸ χιοῦμορ καὶ τὸ εὐχάριστον πνεῦμα, ποῦ εἶναι συμφυῆς μὲ τὸν χαρακτήρα του, παρελαύνει ἀπὸ κάθε σελίδα τῆς δημιουργίας του. Εἰς τὴν σήμερον ἐκτελουμένην Φούγκαν, μεταχειρίζεται κατα τρόπον ἀριστοτεχνικὸν τὸ γνωστὸν λαϊκὸν θέμα «Κάτω στοῦ Βάλτου τὰ χωριά». Ἡ Φούγκα ὁμως αὐτὴ δὲν ἔχει τίποτε τὸ σχολαστικὸν οὔτε «μυρρίζει σχολεῖον», ἀλλ' εἶναι μία ἐλευθέρη σύνθεσις ἀξία νὰ καταλάβῃ ἰδιαιτέραν θέσιν εἰς τὴν ἑλληνικὴν μουσικίην.

ΚΟΛΩΝΙΑ

ΑΡΙΣΤΗΣ ΠΟΙΟΤΗΤΟΣ  
ΧΥΜΑ

*φαρμακεῖον*

**ΠΑΝΩ ΜΑΡΙΝΟΠΟΥΛΩ**

*Ὁμόνοια*



ΦΩΝΗ



## ΚΑΤΑΣΤΗΜΑΤΑ ΣΙΣΤΟΒΑΡΗ

ΠΑΡΙΣΙΟΙ — ΛΟΝΔΙΝΟΝ — ΛΕΙΨΙΑ — ΑΛΕΞΑΝΔΡΕΙΑ — ΚΑΪΡΟΝ

Ἡ τελευταία λέξις ἀπὸ ἀπόψεως: Ποιότητος, Τέχνης, Συρροῦ.

ἈΠΟΘΗΚΗ—ΚΑΤΑΣΤΗΜΑ: Μητροπόλεως·Βουλῆς (Γενία)—τ. 21-276

ΚΑΤΑΣΤΗΜΑΤΑ: Ἐργοῦ καὶ Νίκης (Γενία)—τ. 20-000

M. ΒΑΡΒΟΓΓΗ

### Πρελούδιο, Χορικό και Φούγκα

Τὸ σήμερον διὰ πρώτην φοράν ἐκτελούμενον ἔργον τοῦ κ. Μ. Βάρβογλη *Πρελούδιο, Χορικό καὶ Φούγκα* (πεντάφωνος) εἶναι γραμμένον δι' ὀρχήστραν ἐγγόρδων καὶ βασίζεται εἰς ἓνα θέμα, ἀποτελούμενον ἀπὸ τῶν φθόγγων BACH, οἱ ἅποιοι, ὡς γνωστὸν εἰς τὴν μουσικὴν τῶν Γερμανῶν ἀντιστοιχοῦν πρὸς τὸ: *Σι φρεσις, Λα, Ντο καὶ Σι φρεσις*. Τὸ δὲ οὕτω παρουσιαζόμενον ὄνομα τοῦ BACH κυκλοφορεῖ καθ' ὅλην τὴν ἀνάπτυξιν τοῦ ἔργου, μικρᾶς διαρκείας, διὰ νὰ μὴ καταστήσῃ μονότονον.

Γ. ΣΚΑΛΒΟΥ

### Νησιώτικος Γάμος

Κωδωνοκρουσία μὲ τὴν κατακλιδα τῆς γαμηλίων δοξολογίας—αἰσθηματικὸ τραγουδι πρὸς τιμὴν τῶν νεονύμφων—γλέντι, χορὸς κατὰ τὴν ἐξέλιξιν τῶν ὁποίων ἀκούονται ἀναμνήσεις τοῦ αἰσθηματικοῦ τραγουδιοῦ καὶ τῆς κωδωνοκρουσίας.

Εἶναι ἡ συνήθης διαδικασία τῶν γάμων κατὰ τὰ πατροπαράδοτα ἔθιμα, εἰς τὰ νησιά τοῦ Αἰγαίου.

Χ. ΠΕΡΠΕΣΑ

### Finale Β' Συμφωνίας

Τὸ Andante εἶναι ἀπεικόνισις τῶν συναισθημάτων καὶ τῶν πόνων τοὺς ὁποίους κάθε ἄνθρωπος ὑφίσταται ὅταν χωρίζεται ἀπὸ κατὰ τὸ πολὺ προσφιλές: ὅπως π.χ. εἶναι ὁ χωρισμὸς τῆς μητέρας ἀπὸ τὸ παιδί, τοῦ ἐρωτευμένου ἀπὸ τὴν ἐρωμένην του, τοῦ στρατιώτου ποὺ ἀποχωρετᾶ τοὺς ἰδικούς του, ἴσως γιὰ πάντα, διὰ νὰ ὑπάγῃ νὰ ὑπερασπίσῃ τὴν πατρίδα του.

Ἐνῶ τὸ Andante παριστᾶ σχέσιν προσωπικῆς φύσεως, τὸ Presto ἀντιθέτως ἀπεικονίζει τὴν σχέσιν τοῦ μεμονωμένου ἀνθρώπου πρὸς τὴν ἀνθρωπότητα. Πληρεστέραν κατανόησιν τῶν ἀνωτέρω δίδει ἡ ἐπομένη περιχοπὴ ἐνὸς ἀρθρου τοῦ Οὔϊνστον Τσῶρτσιλ :





ΜΑΛΛΙΝΑ  
ΜΕΤΑΞΩΤΑ  
ΒΑΜΒΑΚΕΡΑ  
ΚΑΛΤΣΕΣ  
Κ.Α.Π.

*"Οχι ἐκλεκτό  
σὲ ὑφάσματα*

ΕΙΣ ΤΟ ΚΑΤΑΣΤΗΜΑ

**ΚΑΝΕΛΛΟΠΥΛΟΣ Α.Ε.**

ΕΡΜΟΥ 24

ΦΩΝΗ



«Ἡ μεγάλη μάζα τῶν ἀνθρώπων, ἀπερροφημένη ἀπὸ τοὺς μόχθους, τὰς φροντίδας καὶ τὰς πράξεις της, ἀμυδρῶς μόλις ἀντιλαμβάνεται τὸν ρυθμὸν μὲ τὸν ὁποῖον ἡ ἀνθρωπότης ἔχει ἀρχίσῃ νὰ ταξιδεύῃ. Ἄν κυττάζωμεν ἑκατὸν χρόνια πίσω, βλέπομεν ὅτι μεγάλοι μεταβολαὶ ἔχουν ἐπέλθῃ. Ἄν κυττάζωμεν πενήντα χρόνια πίσω, βλέπομεν ὅτι ἡ ταχύτης διαρκῶς καὶ σταθερῶς ἐπισπεύδεται. Ὁ αἰὼν, τὸν ὁποῖον διανύομεν, ὑπῆρξε μάρτυς μιᾶς τεραστίας ἐπαναστάσεως εἰς τὰ ὕλικά πράγματα, εἰς τὰς ἐπιστημονικὰς ἐφαρμογὰς, εἰς τοὺς πολιτικούς θεσμούς, εἰς τὰ ἥθη καὶ τὰ ἔθιμα.

Εἶναι καταπληκτικὸν πῶς τραβᾷ ἡ πρόοδος συνεχῶς τὸν δρόμον της. Εἶναι ἐπίσης μεγάλο εὐτύχημα ὅτι προχωρεῖ συνεχῶς, διότι ἐὰν σταματοῦσεν ἢ ἀνεστρέφετο, θὰ ἐπῆρχετο καταστροφὴ, ἀφαντάστου φορικαλότητος. Ἡ ἀνθρωπότης ἔχει προχωρήσει τόσον πολὺ, ὥστε δὲν ἵμπορεῖ νὰ σταματήσῃ. Λιὰ τοῦτο ἡ μόνη σωτηρία μᾶς εἶναι, νὰ ἀφοσιωθῶμεν εἰς τὴν σύγχρονον θεάν: τὴν Πρόοδον καὶ νὰ καταπατήσωμεν τὰ κακοποιὰ ἔνστικτα τῆς βίας, τὰ ὁποῖα ὀδηγοῦν τὴν ἀνθρωπότητα πρὸς τὴν ἀναρχίαν καὶ τὴν καταστροφὴν».

## Γ. ΠΟΝΗΡΙΑ

### Συμφωνικὸν Τρίπτυχον

Moderato—Andante—Scherzo—Allegro

Τὸ διὰ πρώτην φορὰν ἐκτελούμενον σήμερον ἔργον, παρουσιάζει τρεῖς ἑλληνικὰς ψυχικὰς διαθέσεις, τὴν ἐπικὴν ἢ λυρικὴν καὶ τὴν διονυσιακὴν, αἱ ὁποῖαι κατὰ τὴν γνώμην τοῦ συνθέτου χαρακτηρίζουν ἰδίως ἀλλὰ καὶ ὀλοκληρῶνουν τὴν ψυχοσύνθεσιν τοῦ Ἑλληνος. Ἄν καὶ φέρει τὸν τίτλον «Συμφωνικὸν Τρίπτυχον», τὸ ὁποῖον ἐξέλεξε χάριν περισσοτέρας ἐσωτερικῆς ἐλευθερίας διὰ τὴν ἔργασίαν του, μορφολογικῶς εἶναι μία Συμφωνία τῆς ὁποίας τὸ Moderato καὶ τὸ Andante ἀποτελοῦν τὰ δύο πρῶτα μέρη ἢ τὰς πτυχὰς καὶ τὸ Scherzo καὶ Allegro τὸ τρίτον. Εἰς τὴν καθιερωμένην αὐτὴν ἀρχιτεκτονικὴν καὶ διὰ μίαν πληρέστεραν αἰσθητικὴν ἐνότητα, προστίθενται ἐπισημοδιακῶς δύο σόλα κλαρινέττου ἐμπνευσμένα πρὸ παντός, ἔν εἶδει πρελουδιῶν, ἀπὸ δημοτικὰς μᾶς μουσικὰς αὐτοσχεδιάσματα, τὰ ὁποῖα συνδέουν καὶ συσφίγγουν καλλίτερον τὰ τρία μέρη τοῦ ὅλου ἔργου. Γενικῶς ἐπικρατοῦν ἑλληνικοὶ ρυθμοὶ καὶ κλίμα-

ΦΩΝΗ



## ΣΤΙΓΜΕΣ ΕΥΤΥΧΙΑΣ

Πόσο γρήγορα περνούν — αυτές η εύτυχημένες ώρες  
μιάς νέας μητέρας. — Πόσο εύχαριστη είναι η ανάμνησις των  
τώρα! Και πόσο σοφά έσκεφθήκατε να θρέψετε το μικρό σας  
μέ κάτι τό όποϊον έκαμε τήν υγεία του και εύτυχία του τόσο σταθερή  
και άδιαφιλονίκητον — Κάτι άγνό και υγιές — κάτι τό όποϊον άγαπούσε.  
Ήτο τό...

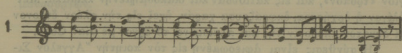


**ΓΑΛΛΑ C.G. MANNA** COW & GATE LTD  
ΠΩΛΕΙΤΑΙ ΕΙΣ ΟΛΑ ΤΑ ΦΑΡΜΑΚΕΙΑ

ΓΕΝ. ΑΝΤΙΠΡΟΣ. & ΠΑΡΑΚΑΤΑΘΗΚΗ "ΕΡΓΑΝΗ", ΕΤ. ΑΝΤΙΠΡ. ΙΚΤΙΝΟΥ 6 ΤΗΛ. 52-363

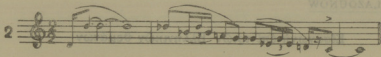
κες συνδυασμένοι διὰ μίαν ἀνωτέραν ἔκφρασιν τῆς ἐνθουσιώδους ἑλληνικῆς ψυχῆς.

**Moderato**—Μέσα εἰς ἓν ὀρχηστρικὸν **Tutti** διάφοροι ρυθμοὶ ἐπεξεργασμένοι δυναμικῶς, περιγράφοντες συναισθήματα μιᾶς ἐντατικῆς ψυχικῆς ταραχῆς, καθὼς καὶ χαρακτηριστικὰ ἐξαγγελτικὰ σαλλίσματα καταλήγουσιν εἰς ἓνα θούριον, ἢ ὕμνον, ἀποτελοῦντα τὴν κυρίως ἠρῆν τοῦ πρώτου μέρους, τὸ θέμα 1 τοῦ ὁποίου χρησιμεύει ὡς βάσις τῆς ὅλης Συμφωνίας.



Διὰ τὴν ἐπικὴν αὐτὴν διάθεσιν ὁ συνθέτης μεταχειρίζεται τὸν ἀρχαῖόν δώριον «τρόπον», τὴν κατ' ἐξοχὴν ἑλληνικὴν ἐπικὴν κλίμακα τὴν τόσον ἀπὸ τοὺς προγόνους μας ἐξυμνηθεῖσαν.

**Andante**—Τὸ ὀρχηστρικὸν **Tutti** ἐξακολουθεῖ καὶ μετ' ὀλίγον τὸ πρῶτον σόλο κλαρινέττου ἀντηχεῖ διὰ τὰ μᾶς μεταφέρει εἰς ἓνα ἄλλον κόσμον, εἰς ἓνα κόσμον γαλήνης καὶ ἡρεμίας, εἰς μίαν ἀτμόσφαιραν βουκολικῶν ἀνατολήσεων. Εἰς ἓνα ρυθμικὸν καὶ ἐκφραστικῶς μονότονον ὑπόβαθρον τῆς ὀρχήστρας, μία φράσις 2—πρώτη παραλλαγή τοῦ θέματος—παρουσιάζομένη διαλογικῶς (βιόλα καὶ βιολί) ἐκτυλίσσεται μὲ λυρικὴν ἔξαρσιν. Ὁ διάλογος αὐτὸς διακόπτεται ἀπὸ ἓν ἐπεισόδιον ὑπενθυμίζον χορὸν καὶ ἐπαναλαμβάνεται διὰ τὰ τελειώσῃ εἰς ὅλην τὴν ἔξαντλητικὴν του ἔκστασιν.



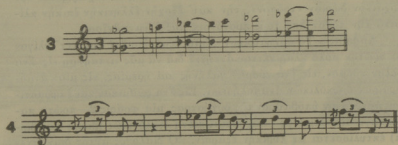
Ἐδῶ ὁ συνθέτης μεταχειρίζεται τὴν λεγομένην χρωματικὴν ἀνατολικὴν κλίμακα (τὸν ἦχον πλάγιον Β' τῆς βυζαντινῆς μουσικῆς) ὅπου δεσπόζει ἡ ἠδῆμένη δευτέρα, τὸ μελωδικὸν αὐτὸ διάστημα τὸ τόσον δυσφημισμένον ἀλλὰ καὶ τόσον ἰδιότυπον τῆς ἰδικῆς μας εὐαισθησίας.

**Scherzo καὶ Allegro**—Τὸ τρίτον μέρος ἀπαρτίζεται, ὅπως εἰ-

πομεν, ἀπὸ τὰς δύο αὐτὰς ἀγωγάς. Συγκεκριμένως, ὁ συνθέτης δὲν παρέλειψε νὰ ἐκμεταλλεῖται τὰς συνδυασμένας δυνατότητας τοῦ τριμεροῦς καὶ διμεροῦς αὐτοῦ μέτρου. Ἐπὶ πλέον ὁ χορὸς, τὸ ἑλληνικώτατον αὐτὸ ξέσπασμα τῆς ἑλληνικῆς ψυχῆς κυριαρχεῖ παντοῦ.

Τὸ θέμα 3—δευτέρα παραλλαγή—γραμμένον εἰς «ὑποδώριον τρόπον», εἰς ἀνιούσαν καὶ μὲ συγκοπὰς κλίμακα διὰ τὸ Scherzo, διακόπτεται ἀπὸ ἓν δεύτερον σόλο κλαρινέττου τὸ ὁποῖον προετοιμάζει τὸ θέμα 4—τρίτη παραλλαγή—τοῦ Allegro, γραμμένον εἰς φρούγιον «τρόπον», καὶ εἰς κατιούσαν καὶ διακοσμημένην κλίμακα. Μετ' ὀλίγον ἡ ὀρχήστρα, ἐκφράζουσα χαρὰν, ἤχει εἰς τὴν πλέον ἔντονον εἰ δυνατόν ἀπόδοσίν της καὶ πλαισιώνει τὸ ἔργον μὲ μίαν Coda.

Ἡ σύνθεσις εἶναι ἀφιερωμένη εἰς τὸν ποιητὴν Ἄγγελον Σικελιανόν.



#### A. GLAZOUNOV

#### Εἰσαγωγή ἐπὶ τριῶν Ἑλληνικῶν θεμάτων

Τὸ 1877 ὁ Bourgault-Ducoudray ἐξέδιδε τὴν «Συλλογὴν Ἑλληνικῶν Δημοδῶν Ἀσμάτων» διὰ τῆς ὁποίας διὰ πρώτην φοράν ἐγένετο γνωστὴ εἰς εὐρὺν κύκλον ἡ δημόφθης ἑλληνικὴ μουσικὴ. Αὐτὸς ὁ Ducoudray μετεχειρίσθη εἰς μερικά του ἔργα, ὡς καὶ εἰς τὴν «Λειτουργίαν» του (Βυζαντινὴν) ἑλληνικὰ θέματα καὶ κλίμακα, χωρὶς ὅμως νὰ κατορθώσῃ νὰ διατηρήσῃ τὸ γνήσιον ἑλληνικὸν χρῶμα, εἰς τὰς συνθέσεις του, ὡς καὶ πολλοὶ μετ' αὐτὸν ἔξενον μουσουργοί. Τούναντίον ὁ Ρῶσσος Γλαζούνοφ ὀλίγα μόλις ἔτη μετὰ

τὴν ἔκδοσιν τῆς συλλογῆς τοῦ Bourgault-Ducoudray καὶ νεώτατος ἔτι, συνέθεσε μίαν «Εἰσαγωγὴν ἐπὶ τριῶν ἑλληνικῶν θεμάτων» (ἔργον β) διὰ τῆς ὁποίας ἀπέδειξε πόσον ἡ ρωσικὴ ψυχὴ κεῖται πλησιέστερον πρὸς τὴν ἑλληνικὴν καὶ πῶς ὁ βυζαντινὸς πολιτισμὸς καὶ ἡ βυζαντινὴ μουσικὴ, ποῦ ἀπετέλεσε τὴν βάσιν τῆς ρωσικῆς ἐκκλησιαστικῆς, εἶναι συνυφασμένοι μετὰ τὴν ρωσικὴν μουσικὴν διάθεσιν. Ἡ ἀκριβὴς ὑπὸ τοῦ Γκλαζούνοφ κατανόησις τῆς πραγματικῆς ἁρμονίας ποῦ χρειάζεται εἰς τὰ ἑλληνικὰ θέματα, ἀπετέλεσε παράδειγμα ἄξιον πρὸς μίμησιν καὶ ἐπέδρασεν ἐπὶ πολλῶν ἔκτοτε μουσουργῶν.

## ΕΙΔΟΠΟΙΗΣΙΣ

*Εἰς τὰ προγράμματα τῶν Συναυλιῶν  
τοῦ Ὁδείου Ἀθηνῶν γίνονται δεκταὶ  
πρὸς καταχώρησιν διαφημίσεις. Διὰ τοὺς  
ὄρους καὶ πᾶσαν σχετικὴν πληροφορίαν  
οἱ ἐνδιαφερόμενοι δύνανται νὰ ἀπευ-  
θυνθῶσιν εἰς τὰ Γραφεῖα τοῦ Ὁδείου  
Ἀθηνῶν (ὁδὸς Πειραιῶς τηλέφ. 52-811)  
καθημερινῶς 9-12 π.μ. καὶ 4-8 μ.μ.*



## ΤΙΜΑΙ ΕΙΣΙΤΗΡΙΩΝ

---

Θεωρεῖον Α' . . . . .	Δρχ. 30
Πλατεῖα . . . . .	» 25
Ἄμφιθέατρον . . . . .	» 25
Ἐξώστης ἠριθμημένος . . . . .	» 25
Διάδρομος ἔξωστον . . . . .	» 20
Θεωρεῖον Β' . . . . .	» 20
Ἐπερῶν . . . . .	» 15

Τὰ εἰσιτήρια πωλοῦνται εἰς τὸ Ταμεῖον τοῦ Ὁδείου Ἀθηνῶν (Ὁδὸς Πειραιῶς 31, τηλέφ. 52-811) καὶ εἰς τὸ Θέατρον «Ὀλύμπια» (Ὁδὸς Ἀκαδημίας Τηλέφ. 24-377).

Τιμὴ ἀναλυτικοῦ προγράμματος Δρχ 5.



# ΕΙΣΟΠΙΗΣΙΣ

ΚΟΙΝΩΝΙΑΣ ΕΛΛΗΝΩΝ

ΕΙΣ ΤΑ ΠΡΟΓΡΑΜΜΑΤΑ ΤΩΝ ΗΜΕΡΩΝ  
ΤΟΥ ΕΒΔΟΜΙΑΙΟΥ ΑΘΗΝΩΝ ΠΡΟΓΡΑΜΜΑΤΙ  
ΠΡΟΣ ΚΑΤΑΧΩΡΗΣΗΝ ΔΙΑΦΗΜΙΣΤΩΝ ΤΩΝ  
ΕΡΩΝ ΚΑΙ ΛΕΣΣΩΝ ΣΧΕΜΗΝ ΠΛΗΡΟΦΟΡΩΝ

ΟΙ ΔΙΑΦΗΜΙΣΤΕΣ ΠΡΟΚΑΤΑΡΤΙΖΟΝΤΑΙ ΝΑ ΑΠΟ-  
ΣΤΕΙΛΟΥΝ ΤΗΝ ΕΠΙΣΤΟΛΗΝ ΤΗΝ ΕΝΔΕΙΧΝΟΥΣΑΝ ΤΗΝ  
ΕΠΙΣΤΟΛΗΝ ΤΗΝ ΕΝΔΕΙΧΝΟΥΣΑΝ ΤΗΝ ΕΠΙΣΤΟΛΗΝ ΤΗΝ  
ΕΠΙΣΤΟΛΗΝ ΤΗΝ ΕΝΔΕΙΧΝΟΥΣΑΝ ΤΗΝ ΕΠΙΣΤΟΛΗΝ ΤΗΝ

ΑΘΗΝΩΝ (ΟΔΟΣ ΠΙΣΙΝΩΣ ΤΥΛΕΡ. 57-511)

ΚΑΤΑΧΩΡΗΣΕΙΣ 9-12 Π.Μ. ΚΑΙ 4-8 Π.Μ.

ΤΗΝ ΑΝΑΛΥΤΙΚΗΝ ΠΡΟΓΡΑΜΜΑΤΟΣ ΔΕΧ. 5.