

7-11-38



ΩΔΕΙΟΝ ΑΘΗΝΩΝ

-97

STATION REPORT

Blank lined area for text.

ΩΔΕΙΟΝ ΑΘΗΝΩΝ
1871

ΑΙΘΟΥΣΑ "ΠΑΛΛΑΣ",
(ΜΕΓΑΡΟΝ ΜΕΤΟΧΙΚΟΥ ΤΑΜΕΙΟΥ)

ΔΕΥΤΕΡΑ 7 ΝΟΕΜΒΡΙΟΥ 1938, ὥραν 6.30 μ. μ. ἀκριβῶς

ΣΥΝΑΥΛΙΑ
ΔΕΥΤΕΡΑ ΣΥΝΔΡΟΜΗΤΩΝ
ΤΗΣ ΣΥΜΦΩΝΙΚΗΣ ΟΡΧΗΣΤΡΑΣ
ΤΟΥ ΩΔΕΙΟΥ ΑΘΗΝΩΝ
1893 - 1938

ΔΙΕΥΘΥΝΤΗΣ ΤΗΣ ΟΡΧΗΣΤΡΑΣ

CHARLES MÜNCH

Σ Ο Λ Ι Σ Τ

NATHAN MILSTEIN

Βιολίον

ΚΥΡΙΑΚΗ 6 ΝΟΕΜΒΡΙΟΥ, ὥραν 11 π. μ.

Η ΓΕΝΙΚΗ ΔΟΚΙΜΗ

Μετά τὴν ἔναρξιν τῆς Συναυλίας ἡ εἴσοδος θὰ ἐπιτραπῇ μόνον κατὰ
τὰ διαλείμματα.

ΠΡΟΓΡΑΜΜΑ

ΜΕΡΟΣ ΠΡΩΤΟΝ

1. *Συμφωνία ἀριθ. 4 εἰς γε ἑλασσ.* R. SCHUMANN
(ἔργον 130)
- I. Poco Lento—Vivo
 II. Romanza
 III. Scherzo
 IV. Lento—Assai vivo—
 Più vivo—Presto
 Ἡ Ὁρχήστρα
2. *Κοντσέρτο εἰς Ρε.* P. TSCHAÏKOWSKY
(ἔργον 36)
- I. Allegro moderato—Moderato assai—
 Più mosso—Moderato assai—
 Allegro giusto.
 II. Canzonetta (Andante).
 III. Finale (Allegro vivacissimo—Poco
 meno mosso—Tempo I)
 Ὁ κ. Ν. Milstein καὶ ἡ Ὁρχήστρα
- ΜΕΡΟΣ ΔΕΥΤΕΡΟΝ
3. *Ἡ Θάλασσα* CL. DEBUSSY
- Τρία συμφωνικὰ σκίτσα.
 I. Ἀπὸ τὴν αὐγὴ ἕως τὸ μεσημέρι στὴ
 θάλασσα.
 II. Παιχνίδι τῶν κυμάτων.
 III. Διάλογος τοῦ ἀνέμου καὶ τῆς θαλάσσης.
 Ἡ Ὁρχήστρα
4. *La Valse* M. RAVEL
 Ἡ Ὁρχήστρα

ΩΔΕΙΟΝ ΑΘΗΝΩΝ
1871

ΘΕΑΤΡΟΝ ΟΛΥΜΠΙΑ

Ὁ παγκοσμίῳ φήμῃς Καλλιτέχνης τοῦ Βιολίου

NATHAN MILSTEIN

Θὰ δώσῃ

Τὴν Τετάρτην 9 Νοεμβρίου, ὥραν 6.30 μ.μ.

ΤΟ Α^Ο ΡΕΣΙΤΑΛ

ΕΙΣ ΤΟ ΠΡΟΓΡΑΜΜΑ ΕΡΓΑ:

VIVALDI—BACH—BRAHMS—PAGANINI

Τὴν Παρασκευὴν 11 Νοεμβρίου, ὥραν 6 μ.μ.

ΤΟ Β^ΟΝ ΤΕΛΕΥΤΑΙΟΝ ΡΕΣΙΤΑΛ

ΕΙΣ ΤΟ ΠΡΟΓΡΑΜΜΑ ΕΡΓΑ: TARTINI—BACH—BEETHOVEN—SMETANA—CHOPIN—MILSTEIN—LALO

Εἰς τὸ πιάνο θὰ συνοδεύσῃ ὁ Κ^{ος}

ART. BALSAM

ΤΙΜΑΙ ΕΙΣΙΤΗΡΙΩΝ

Θεωρεῖον Α'. Δραχ. 175, Πλατεῖα, Ἀμφιθέατρον Α'., Ἐξώστης ἡριθμημένος Δραχ. 150, Ἀμφιθέατρον Β' Δραχ. 125, Διάδρομος Ἐξώστου Δραχ. 90, Θεωρεῖον Β'. Δραχ. 75, Ὑπερώων Δραχ. 50.

Διὰ τοὺς κ. κ. Συδρομητάς τῶν Συμφωνικῶν Συναυλιῶν: Θεωρεῖον Α'. Δραχ. 150, Πλατεῖα, Ἀμφιθέατρον Α' καὶ Ἐξώστης Δραχ. 120.

Τὰ εἰσιτήρια πωλοῦνται εἰς τὸ Ταμεῖον τοῦ Θεάτρου «ΟΛΥΜΠΙΑ» (ὁδὸς Ἀκαδημίας 49, τηλέφ. 24-377), καθημερινῶς 10—1 π.μ. καὶ 4-8 μ.μ.

ΩΔΕΙΟΝ ΑΘΗΝΩΝ
1871

ΑΙΘΟΥΣΑ "ΠΑΛΛΑΣ"

(ΜΕΓΑΡΟΝ ΜΕΤΟΧΙΚΟΥ ΤΑΜΕΙΟΥ)

Τὴν ΔΕΥΤΕΡΑΝ 14 ΝΟΕΜΒΡΙΟΥ, ὥραν 6.30 μ. μ.

Γ'. ΣΥΝΑΥΛΙΑ ΣΥΝΔΡΟΜΗΤΩΝ
ΤΗΣ ΣΥΜΦΩΝΙΚΗΣ ΟΡΧΗΣΤΡΑΣ
ΤΟΥ ΩΔΕΙΟΥ ΑΘΗΝΩΝ

ΔΙΕΥΘΥΝΤΗΣ ΤΗΣ ΟΡΧΗΣΤΡΑΣ

EUGEN JOCHUM

ΣΟΛΙΣΤ

ZLATKO BALOKOVIC

ΒΙΟΛΙΟΝ

Τὴν ΚΥΡΙΑΚΗΝ 13 ΝΟΕΜΒΡΙΟΥ, ὥραν 11 π. μ.

Η ΓΕΝΙΚΗ ΔΟΚΙΜΗ

Τὴν ΠΕΜΠΤΗΝ 17 ΝΟΕΜΒΡΙΟΥ, ὥραν 6.30 μ. μ.

ΕΙΣ ΤΟ ΘΕΑΤΡΟΝ «ΟΛΥΜΠΙΑ»

ΕΝ ΚΑΙ ΜΟΝΟΝ ΡΕΣΙΤΑΛ τοῦ Κ^ο

ZLATKO BALOKOVIC

ΒΙΟΛΙΟΝ

Εἰς τὸ πιάνο θά συνοδεύσῃ ὁ κ.

NAHUM SLUSZNY

ΦΩΝΗ

Τὸ βιβλίον αὐτὸ κάνει
εὐτυχομένους οἰκογένειες

8^η ΕΚΔΟΣΙΣ



Μόλις
ἔκυκλοφόρησε

ΤΣΕΛΕΜΕΝΤΕΣ
ΟΙΚΟΣ Μ.Ι. ΣΑΛΙΒΕΡΟΣ-ΑΘΗΝΑΙ

Μὲ νέες πρωτότυπες
συνταγὲς διὰ: Γεύματα,
Τσάγια, Μαστίχες, Χο-
ρούς καὶ κάθε κοσμι-
κὴ συγκέντρωσι.

Ἔκδοσις Οἴκου

ΜΙΧ.Ι. ΣΑΛΙΒΕΡΟΥ ΣΤΑΔΙΟΥ 14

R. SCHUMANN

4η Συμφωνία εις ρε έλ. έργ. 120

Ἡ Συμφωνία αὕτη έσχεδιάσθη κατά τὸ έτος 1841, ὀλίγον μετὰ τὴν σύνθεσιν τῆς 1ης Συμφωνίας εις Σι β μείζον, ἡ ένορχήστρωσίς της ὁμῶς έπερατώθη κατά τὸ 1851. Ἡ σημείωσις αὕτη φαίνεται ἀπαραίτητος, καθ' ὅσον ὁ Σούμαν παρουσίασεν ἀργότερα δύο Συμφωνίας γνωστάς ὑπὸ τὸν τίτλον 2α καὶ 3η Συμφωνία, αἱ ὁποῖαι ἐδημοσιεύθησαν κατ' ἀρχὰς ὡς 3η καὶ 4η Συμφωνία. Ἡ σήμερον ἐκτελουμένη 4η Συμφωνία (έργον 120) εἶνε συνεπῶς, κατ' οὐσίαν, ἡ 2α.

Τὸ πρῶτον μέρος ἀρχίζει μὲ βραδυτάτην ἀγωγήν εις $\frac{3}{4}$ καὶ εἶναι εις τὴν κλίμακα τοῦ ρε έλάσ. ἔχει βαθυτάτον αἰσθημα καὶ χρησιμεύει ὡς εἰσαγωγή εις τὸ γοργὸ μέρος εις $\frac{2}{4}$ τὸ ὁποῖον ἀκολουθεῖ μὲ πραγματικῶς ἀριστοτεχνικὴν ἀνάπτυξιν τῶν θεμάτων του.

Τὸ δεύτερον μέρος εἶνε ἡ Romanze, τὸ πρῶτον θέμα τῆς ὁποίας ἐκτίθεται ἀπὸ τὰ βιολοντσέλλα καὶ τὸν δεξιάυλον εις τὴν δευτέραν ὀγδόην συνοδεία τοῦ pizzicati τῶν ἐγχόρδων. Εἰς τὸ θέμα αὐτὸ προσιθεται ἕνα δεύτερον, τὸ ὁποῖον εἶναι ἀκριβῶς τὸ θέμα τῆς ἀρχῆς τῆς Συμφωνίας ἡ παραλλαγὴ δὲ τοῦ θέματος αὐτοῦ εις τὸν μείζονα τρόπον συνοδεύεται ἀπὸ ἕν ὑπέροχον ποίκιλμα τοῦ 1ου βιολίου solo.

3ον Scherzo εις $\frac{3}{4}$ καὶ εις κλίμακα ρε έλάσ. Τὸ πρῶτον θέμα εἶναι γεμάτο ζωὴν, μὲ πολλὴν ρυθμὸν καὶ πάθος. Ὅσον ἀφορᾷ τὸ Trio ἀποτελεῖται ἀπὸ φράσιν εις σι β, αἰσθηματικότητος ἀπολύτως Σουμαννικῆς. Χαρακτηριστικὸν τοῦ μέρους τούτου εἶναι ἡ βαθμιαία ἐλάττωσις τῆς ἐντάσεως τοῦ ἤχου μέχρι τοῦ ἀπολύτου pp.

Τὸ scherzo συνδέεται μὲ τὸ finale, τοῦ ὁποῖου ἡ ἀρχή, ἡ πλήρης μυστηρίου, δὲν ἀργεῖ νὰ δώσῃ θέσιν εις τὴν μεγαλοπρεπῆ φωνὴν τῶν ὀκτωτῶν σαλπίγγων (tromboni) διὰ νὰ καταλήξῃ μετ' ὀλίγον εις τὸ κύριον θέμα τοῦ ἀρχικοῦ allegro. Ἡ Συμφωνία τελειώνει μὲ δύο ρυθμικὰς ἀγωγὰς, ἔξ ὧν ἡ πρώτη (Vivo) ἐνθυμίζει ὀλίγον τὸ ὕφος τοῦ Μότσαρτ, ἡ δὲ δευτέρα (Presto) ἀποτελεῖ τὴν Coda τοῦ έργου.

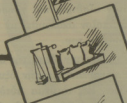
Η Α.Ε.

TANES

ΣΑΣ ΠΡΟΣΦΕΡΕΙ ΑΝΘΡΑΚΙΤΗΝ



ΑΓΓΛΙΚΟΝ



ΚΑΛΟΖΥΓΙΣΜΕΝΟΝ



ΚΑΡΥΔΑΤΟΝ



ΕΙΣ ΣΑΚΚΟΥΣ



ΚΑΤ' ΟΙΚΟΝ

ΑΘΗΝΩΝ 24-348

ΠΕΙΡΑΙΩΣ 44-177



ΦΩΝΗ

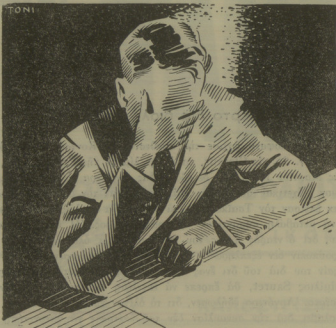
P. TSCHAIKOWSKY

Κοντσέρτο διὰ βιολί εις Ρε μείζ.

Ὁ Τσαϊκόφσκυ ἤρχισε τὴν σύνθεσιν τοῦ Κοντσέρτου διὰ βιολί εις Ρε, ἔργ. 35, εις Clarens, παρὰ τὴν λίμνην τῆς Γενεύης, κατὰ τὰς ἀρχὰς Μαρτίου 1878, δύο δὲ ἑβδομάδας ἀργότερα τὸ ἔργον ἦτο ἤδη ἔτοιμον. Σχετικαὶ συνομιλῖαι καὶ δοκιμαὶ μετὰ τὸν βιολιστὴν Ἰωσήφ Κότκε ἔπεισαν τὸν Τσαϊκόφσκυ, νὰ γράψῃ ἕνα ἐντελῶς νέον Andante καὶ νὰ μεταβάλλῃ σημαντικῶς τὸ πρῶτον μέρος. Ἡ ἔλπις τοῦ συνθέτου, ὅτι ὁ νεαρὸς φίλος του θὰ ἔπαιξε μετ' ὀλίγον τὸ ἔργον εις Πετρούπολιν δὲν ἐξεπληρώθη. Ὁ Κότκε ἐδικαιολόγησεν ἀρχικῶς τὴν ἀρνησίαν του διὰ τοῦ ὅτι ἕνας διασημότερος ἀπὸ αὐτὸν καλλιτέχνης, ὁ Αἰμίλιος Sauret, θὰ ἔπρεπε νὰ ἐκτελέσῃ διὰ πρώτην φορὰν τὸ κοντσέρτο. Ἀργότερα ἐδήλωσεν, ὅτι τὸ ὀλίγον χρονικὸν διάστημα ποῦ ἐμειοβάθει διὰ τὴν συναυλίαν δὲν τοῦ ἐπέτρεπε νὰ ὑπερικήσῃ τὰς τεχνικὰς δυσκολίας. Ἀλλὰ καὶ ὁ Sauret δὲν ἐξετέλεσε τὸ ἔργον καὶ τότε ὁ Τσαϊκόφσκυ ἀφίερωσε τὸ ἔργον εις τὸν βιολιστὴν Λεοπόλδον φὸν Ἄουερ, ὁ ὁποῖος ἐπίσης ὕστερα ἀπὸ βραχεῖαν μελέτην, ἀπέρριψε τὸ κοντσέρτο, προτρέψας τὸν μουσουργὸν νὰ μὴ παρουσιάσῃ ἕνα παρόμοιον «τερατούργημα».

Μίαν ἡμέραν ὅμως, ὁ Τσαϊκόφσκυ ἔλαβεν ἐπιστολὴν τοῦ δεξιότεχνου τοῦ βιολίου Ἀλεξάνδρου Brodski, ὁ ὁποῖος ἔλεγε, ὅτι ναι μὲν τὸ κοντσέρτο ἦτο ἀσυνήθως δύσκολον, ἀλλὰ ταυτοχρόνως καὶ πολὺ ὀφθαῖον καὶ ὅτι θὰ ἠμποροῦσε νὰ τὸ παίξῃ, χωρὶς νὰ φανῇ μονότονον, Καί, πράγματι, τὸ ἔπαιξεν ἐν Βιέννῃ (1879) ὑπὸ τὴν διεύθυνσιν τοῦ Χάινς Ρίχτερ. Ὁ διάσημος κριτικὸς τῆς ἐποχῆς ἐκείνης Χάινλικ ἔγραφε δομιντάτην κριτικὴν κατὰ τοῦ ἔργου, πρᾶγμα τὸ ὁποῖον δὲν ἠμπόδισεν ὅπως τὸ κοντσέρτο ἐπιβλήθῃ μετ' ὀλίγον καὶ νὰ παιχθῇ ἀπὸ τοὺς διασημωτέρους δεξιότεχνους· αἱ δὲ «ἀνυπέροβλητοι» τεχνικαὶ δυσκολαί, σήμερον, μετὰ τὴν πρόδοτον τῆς τεχνικῆς, φαίνονται συνήθειαι διὰ τοὺς πεπειραμένους βιολιστάς.

Ἀπὸ μουσικῆς ἀπόψεως, τὰ θέματα τοῦ Allegro ἔχουν χορευτικὸν μᾶλλον χαρακτήρα, αἱ δὲ μελωδικαὶ φράσεις λυρικόν. Ὁ χορευ-



Κόπωση...

*Συνεργεία με άλλους τόνους
για να φέρουν τα αποτελέσματα!*

πρωίνες κομμάρες, συχνά χασμουρητά, άνορεξία, ταραγμένος ύπνος, είναι συμπτώματα που προδίδουν μίαν κατάσταση αδυναμίας και νευρικής υπερεπεντάσεως.

Μόνον η ΟΒΟΜΑΛΤΙΝΗ το τονωτικό-τερον των τονωτικών σας δίδει δύναμιν, σφρίγος και ζωτικότητα.

Αντικαταστήσατε λοιπόν την άπώλειαν των δυνάμεών σας, πίνοντες κάθε πρωί δύο κουταλάκια



ΟΒΟΜΑΛΤΙΝΗ

ΔΙΝΕΙ ΔΥΝΑΜΙ

DR. A. WANDER, S. A. BERNE (ΕΛΒΕΤΙΑ)

ΠΩΛΕΙΤΑΙ ΕΙΣ ΟΛΑ ΤΑ ΦΑΡΜΑΚΕΙΑ ΚΑΙ ΕΔΡΩΔΙΜΟΠΟΛΕΙΑ

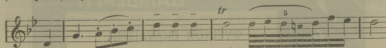
ΦΩΝΗ

τικός χαρακτήρ είναι πολύ ειδικός ήδη από τοῦ πρώτου θέματος τοῦ allegro :

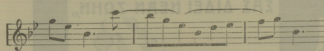


Μετὰ μικρῶν ἐπεισῳδίων, ἀκολουθεῖ ἓνα δεξιότεχνικὸν «σόλο», μέχρι τῆς στιγμῆς κατὰ τὴν ὁποίαν ἡ ὀρχήστρα ὀλόκληρος ἐπαναφέρει μόνῃ τὸ θέμα, Ἡ καντένισα εἶναι ἀπὸ τὰς τολμηροτέρας τοῦ εἴδους καὶ παρουσιάζεται ὄχι εἰς τὸ τέλος, ὅπως συνήθως, ἀλλ' εἰς τὸ μέσον τοῦ μέρους.

Τὸ δεύτερον μέρος τοῦ κοντσέρτου φέρει τὴν ἐπιγραφὴν «Canzonetta». Τὸ κύριον θέμα του ἀρχίζει ὡς ἓνα εἶδος Lied καὶ τελειώνει μὲ τερετισμοὺς πουλιῶν :

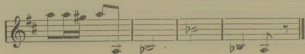


Φλάουτα καὶ κλαρινέττα συνοδεύουν μελαγχολικὰ τὴν μελωδίαν. Ἀκολουθεῖ ἓνα δεύτερον πλάγιον θέμα,



τὸ ὁποῖον μᾶς ἐπαναφέρει εἰς τὴν ἐπανάληψιν τοῦ πρώτου. Τὸ δεύτερον μέρος τοῦ κοντσέρτου συνεχίζεται χωρὶς διακοπὴν μὲ τὸ φινάλε, πρᾶγμα ποῦ εἶχε τόσο ἐξοργίσει τὸν Χάουλι.

Ἡ ἀρρενωπὴ εἰσαγωγή τῆς ὀρχήστρας πρέπει νὰ μνημονεῦθῃ ἰδιαίτερος, διότι παρουσιάζει τὸν κεντρικὸν πυρήνα τοῦ κυρίου θέματος, καὶ διότι εἶναι πολὺ χαρακτηριστικὴ διὰ τὸ ὅλον φινάλε :



The advertisement features a dark, stylized background with silhouettes of evergreen trees and a mountain range with snow-capped peaks. In the center, the brand name 'Ελατόλ' is written in a large, bold, white Greek font, with 'ΔΑΜΒΕΡΓΗ' underneath it in a smaller font. Below this, a white rectangular box contains the text 'ΦΥΣΙΚΟΝ ΕΚΧΥΛΙΣΜΑ ΠΕΥΚΗΣ ΚΑΙ ΕΛΑΤΗΣ' and a quote: '“ΕΝΑ ΛΟΥΤΡΟΝ ΜΕ ΕΛΑΤΟΛ ΣΑΣ ΔΙΔΕΙ ΝΕΑΝ ΖΩΗΝ,”'. At the bottom of this box is a small illustration of a person sitting in a bathtub with steam rising from it. The entire advertisement is framed by a dark border.

Ελατόλ
ΔΑΜΒΕΡΓΗ

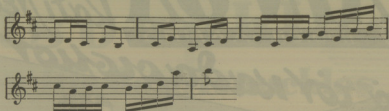
ΦΥΣΙΚΟΝ ΕΚΧΥΛΙΣΜΑ
ΠΕΥΚΗΣ ΚΑΙ ΕΛΑΤΗΣ

“ΕΝΑ ΛΟΥΤΡΟΝ ΜΕ ΕΛΑΤΟΛ
ΣΑΣ ΔΙΔΕΙ ΝΕΑΝ ΖΩΗΝ,”

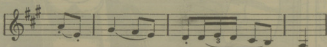


ΠΩΛΕΙΤΑΙ ΕΙΣ ΟΛΑ ΤΑ ΦΑΡΜΑΚΕΙΑ

Τὸ δὲ κύριον θέμα :



ἀναπτύσσεται πράγματι μὲ πολλὴν κομψότητα καὶ χάριν, μέχρι τῆς στιγμῆς κατὰ τὴν ὁποίαν ἀκούεται τὸ δεύτερον τμήμα τοῦ μέρους, βασιζόμενον ἐπάνω εἰς μελωδίαν, καθαρῶς χορευτικῶν χαρακτηριστῶν, καὶ μὲ ἀπλουστάτην συνοδείαν τῶν μπάσσεων :



Πρέπει νὰ θεωρήσωμεν τὸ Κοντσέρτο τοῦ Τσαϊκόφσκυ ὡς ἓν ἀπὸ τὰ καλὰ ἔργα τοῦ συνθέτου, καθότι λείπει ἐξ αὐτοῦ ἡ ἀτμόσφαιρα τοῦ νοσηροῦ πάθους καὶ τῆς θλίψεως, — δι' ὃ καὶ ἀποτελεῖ ἐξαίρεσιν μεταξὺ τῶν συμφωνικῶν του δημιουργημάτων.

ΚΛΙΝ-ΟΛ ΕΙΣ ΤΗΝ Κατι Νέον

ΠΡΟΪΟΝ ΛΑΜΠΡΟ

Δια τόν καθαρισμόν



ΜΑΓΕΙΡΙΚΩΝ ΣΚΕΥΩΝ
 ΑΛΟΥΜΙΝΙΟΥ
 ΕΜΑΓΓΕ
 ΧΑΛΚΟΥ
 • ΛΟΥΤΡΩΝ
 • ΝΙΠΤΗΡΩΝ κ.λ.



Δια τήν συντήρησιν
 τών παρκέτων σας
 χρησιμοποιήτε μόνον

ΠΑΡΚΕΤΙΝΗ
LAMBO

«tsouchlos»

les fils de d. tsouchlos

couture-fourrures

pour le sport

pour la ville

pour le soir

28 rue d'hermès

athènes

tel. 21-415

... les Kisses ...

... les Femmes ...

ΘΩΝΗ

DENTEX

ΟΔΟΝΤΟΠΑΣΤΑ
ΟΔΟΝΤΟΚΟΝΙΣ
ΥΓΡΟΝ

ΛΕΥΚΑΙΝΕΙ
ΤΑ ΔΟΝΤΙΑ

ΤΟΝΩΝΕΙ
ΤΑ ΟΥΛΑ

ΠΑΡΑΚΑΤΑΘΗΚΗ
ΦΑΡΜΑΚΕΙΟΝ Π. ΜΑΡΙΝΟΠΟΥΛΟΥ
ΟΜΟΝΟΙΑ

CLAUDE DEBUSSY

Ἡ Θάλασσα

Τὸ 1905 ἐξετελέσθησαν διὰ πρώτην φοράν ἐν Παρισίοις εἰς τὰς Συναυλίας Lamoureux καὶ ὑπὸ τὴν διεύθυνσιν τοῦ Camille Chevillard τὰ «τρία συμφωνικὰ σκίτσα» τοῦ Debussy, τὰ γνωστὰ ὑπὸ τὸν συλλογικὸν τίτλον: «Ἡ Θάλασσα». Ἡ ἰδιαιτέρα ἐπιγραφή ἐκάστου ἐκ τῶν σκίτσων αὐτῶν εἶναι: I. «*Ἀπὸ τὴν ἀγῆ ἕως τὸ μεσημέρι εἰς τὴν θάλασσαν*». II. «*Παιχνίδι τῶν κυμάτων*». III. «*Διάλογος τοῦ ἀνέμου καὶ τῆς θαλάσσης*». Διὰ τοὺς φανατικούς δημοῦς ὁπαδοὺς τοῦ Debussy ἡ ἐκτέλεσις τοῦ 1905 οὐδέποτε ὑπελογίσθη, ὡς πραγματικὴ δὲ «πρώτη» ἐθεωρήθη ἀπὸ αὐτοὺς ἡ ἐκτέλεσις τῆς 19ης Ἰανουαρίου 1908, εἰς τὰς «Συναυλίας Colonne» καὶ ὑπὸ τὴν διεύθυνσιν τοῦ συνθέτου.

Μεγάλαι συζητήσεις ἠγέρθησαν περὶ τὰ συμφωνικὰ σκίτσα τοῦ Debussy, τὰ ὁποῖα ἐνεφανίσθησαν πολὺ πλέον περίπλοκα, πολυφωνικὰ, γραμμένα μὲ εὐρύτητα συλλήψεως καὶ μεγαλοπρέπειαν πού δὲν ἐφρατίζοντο οἱ ρομαντικοὶ νοσταλγοὶ τῆς θαλασσογραφίας. Ἡ πολεμικὴ θὰ ἠμποροῦσε νὰ συνοψισθῆ, ὕστερα ἀπὸ ἐν τέταρτον αἰῶνος, εἰς τὸ ἔξῃ: Οἱ μὲν κατηγοροῦσαν τὸν Debussy, ὅτι δὲν ἐπανήργισεν, ἔστω καὶ ἀσυνειδήτως τὴν τεχντροπίαν τοῦ «Pelléas» καὶ τῶν «Nocturnes», οἱ ἄλλοι τὸν συνεχαίροντο διότι ἠκολούθησε νέαν ὁδὸν κατὰ τὸν ἐκπληκτικώτερον τρόπον. Κανεὶς φαίνεται δὲν ἐπρόσεξεν ὅτι τὸ νέον ἔργον τοῦ συνθέτου ἐξηκολούθει ἀπλῶς τὴν τεχντροπίαν τοῦ τρίτου «Νυκτερινοῦ», τῶν «Σειρήνων», πραγματικῆς θαλασσογραφίας καὶ αὐτοῦ, ἀλλὰ μὲ ὀργανητικὰ εὐρήματα πολὺ πλέον πρωτότυπα καὶ τολμηρά.

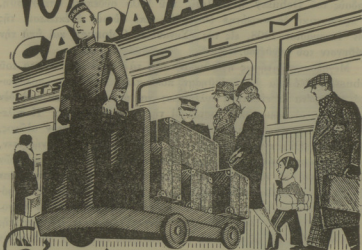
Πάντως μὲ τὴν «Θάλασσαν» ὁ Debussy, ἀποκτήσας ὕψος ἐντελῶς ἀτομικόν, δὲν ἠρέεσθη μόνον εἰς αὐτό, ἀλλ' ἠκολούθησε τὸν δρόμον τῆς ἐξελίξεώς του χωρὶς νὰ ἀντιγράψῃ τὸν ἑαυτὸν του. Ἡ μελωδία του, ἡ ὁποῖα προηγουμένως ἦτο σκεπασμένη μὲ μίαν ὀμιχλώδη ἀτμόσφαιραν καὶ μὲ αἰθερίους ἀρμονικούς πέλους, γίνεται ἐντελῶς διαγῆς εἰς τὴν «Θάλασσαν», ἔργον εἰς τὸ ὁποῖον δεσπόζουν ἀπὸ ἄκρου εἰς ἄκρον οἱ πλέον περιεργοὶ καὶ ἀπροσδόκητοι ἀντιστικτικοὶ συνδυασμοί.

ΓΡΑΦΕΙΑ ΤΑΞΕΙΔΙΩΝ & ΤΟΥΡΙΣΜΟΥ
ΑΔΕΛΦΩΝ ΚΑΡΑΓΙΑΝΝΙΔΗ

ΑΘΗΝΑΙ • ΣΤΑΔΙΟΥ 68, ΤΗΛ. 30677

ΠΕΙΡΑΙΕΥΣ • ΑΚΤΗ ΜΙΑΟΥΛΗ 34, ΤΗΛ. 44929

**VOYAGES
CARAYANNIDES**



Ειδικήρια Σιδηροδρομιά

Σ.Ε.Κ. - Σ.Π.Α.Π. - ΩΤΟΜΟΤΡΙΣ

ΣΕΜΠΛΟΝ ΟΡΙΑΝΤ ΕΞΠΡΕΣ

WAGON-LITS, WAGON-RESTAURANT

ΥΠΕΡΩΚΕΑΝΕΙΩΝ • ΜΕΣΟΓΕΙΟΥ • ΑΚΤΟΠΛΟΪΑΣ

ΑΕΡΟΠΟΡΙΚΑ • ΤΟΥΡΙΣΜΟΣ • ΠΑΡΑΘΕΔΙΣΜΟΣ • ΕΚΔΡΟΜΑΙ

M. RAVEL

La Valse

«Σύννεφα πού στριφογυρίζουν και πού αφήνουν να διαφαινώνται ζευγάρια χορευτών. Σὲ λίγο τὰ σύννεφα διαλύονται σιγά, σιγά και παρουσιάζεται μιὰ ἀπεράντη αἴθουσα ὅπου στριφογυρίζουν ἄπειρα πλῆθη. Ἡ σκηνὴ φωτίζεται ὀλίγον κατ' ὀλίγον. Τὰ φῶτα πλημμυρίζουν τὴν αἴθουσαν εἰς τὸ μεγάλο ff.

Ὁ χορὸς λαμβάνει χώραν τὸ 1865 εἰς μιάν αὐτοκρατορικὴν Αὐλήν...».

Ρυθμὸν βιεννέζικον Valse ὑποδεικνύει ὁ συνθέτης. Καὶ καθ' ὅλον τὸ διάστημα τῆς ἀπεράντου αὐτῆς μουσικῆς εἰκόνας, ὁ ρυθμὸς τοῦ βάλς, κυρία ἰδέα τοῦ ἔργου ἀποτελεῖ τὴν βάση τῆς συνθέσεως. Ὅσον ἀφορᾷ τὰ θέματα και ἐὰν ἀκόμη δὲν εἶναι παρμένα αὐτοῦσια ἀπὸ τὰ ἔργα τοῦ Johann Strauss, πατρὸς και υἱοῦ, πάντως εἶνε πολλὰ ἐπιρρασιμὰ ἀπὸ τὸ κλασικὸν βιεννέζικον βάλς. Καὶ διατὶ ὅχι; Ἄλλοι μουσικοὶ, ὁ Vincent d'Indy π. χ. χρησιμοποιοῦν δημοτικὰ τραγούδια, και ὅμως τὰ ἔργα των παρ' ὅλα αὐτὰ ἔχουν πραγματικὴν ἀτομικότητα. Αἱ μελωδίαι αὐταί, οἱ ρυθμοὶ οἱ τόσο γνωστοί, φαίνονται ὅτι ἐφευρέθησαν ἀπὸ τὸν Ravel διὰ τὸ ἰδικόν του «Βάλς»—διότι εἶνε «Ravel» ἀπ' ἀρχῆς μέχρι τέλους, διότι εἶνε τελεία και φυσικὴ ἢ λεπτὴ ἁρμονία και ἡ θαυμασία ἐνορχήστρωσις τῶν βιεννέζικων αὐτῶν θεμάτων.

Ἦτο γνωστὸν ὅτι πρὸ καιροῦ ὁ Ραβέλ εἶχε γοητευθῆ ἀπὸ τὴν Βιέννην και ὅτι κατείχετο ἀπὸ τὸν χορευτικὸν ρυθμὸν, τὸν ὅποιον εἶχαν δοξάσει οἱ Strauss. Τὰ παλαιὰ αὐτὰ βάλς ἦσαν χαριτωμένα. Ἦ λάμπρις των ὁμοιάει μὲ ἓνα καθρέπτην, τὸν ὅποιον ἐθάμβωσεν ὁ καιρὸς, χωρὶς νὰ τὸν μαυρίσῃ.

Τὰ βάλς αὐτὰ ἀπετέλουν τὴν διασκέδασιν κοινωνίας ἐλαφρᾶς ἀλλὰ κομψῆς και λεπτῆς,—ἐπιπολαίως ἴσως, πνευματώδους ἀσφαλῶς και ἡ ὅποια ἤξευρε νὰ διασκεδάξῃ χωρὶς βαναυσότητα. Τέλος, ἔξ ὅλων τῶν χορευτικῶν ρυθμῶν (ἐν ἀντιθέσει πρὸς τὸν κοινὸν χαρακτήρα μερικῶν 1/4), οἱ ρυθμοὶ τοῦ βάλς εἶναι ἴσως οἱ πλέον σαγηνευτικοὶ. Διατηροῦν ἀληθινὴν εὐγένειαν, ὀλίγον μόνον μελαγχολικὴν ὑπὸ τὴν λάμπριν των πολυφῶτων... Ὁ Ravel τὰ ἐνεθυμήθη ὅλα αὐτὰ και τὸ ἔργον του ἐλκύει τὴν προσοχὴν ἐπὶ ἐνὸς παρελθόντος πού ἀρχίζει νὰ γίνεται τῆς «μόδας». Ὅσον ἀφορᾷ τὴν διὰ τῆς μουσικῆς ἀπόδοσιν, ἐνοεῖται ὅτι ὁ συνθέτης ἔδωκεν ὅ,τι καλλίτερον ἤμποροῦσε νὰ δώσῃ και ἰδίως τὴν ἀπαράμιλλον ἐκείνην τελειότητα τῆς τέχνης τὴν ὅποιαν τοῦ ἀναγνωρίζουν σήμερον, ἀφοῦ τόσοσιν πολλὸ τοῦ τὴν ἠρηθῆσαν μετὰ τὰς πρῶτας του Συνθέσεις. *Τὸ χορογραφικόν του ποίημα μεταφέρει εἰς τὸ βασίλειον τῆς Συμφωνίας τοὺς ἀπλοὺς και εἰχαρίστους ρυθμούς, πού περιείχαν τὰ περιφημότερα βάλς, ὅπως π. χ. Ὁ ὄρατος γαλανὸς Δούραβις, Σὺν και σὺ, Χίμαι και μιὰ Νύκτες κ. λ. π.*

ΤΑ ΠΡΑΙΟΤΕΡΑ ΥΦΑΣΜΑΤΑ ΕΠΙΠΛΩΣΕΩΣ

ΜΕΤΑΞΩΤΑ

ΒΕΛΟΥΔΑ

BROCATELLES

Ευρίσκετε πάντοτε εις

ΠΛΟΥΣΙΑΝ ΣΥΛΛΟΓΗΝ

εις τὸ Ἀρχαιότερον Κατάστημα

M. & E. ΧΡ. ΣΠΗΛΙΟΠΟΥΛΟΥ

ΕΡΜΟΥ 25

ΤΗΛΕΦ. 21-293

ἐπίσης εις τὰς καλλιτέρας ποιότητας

ΔΕΡΜΑΤΑ ΜΑΡΟΚΙΝΑ

VOILES ΔΙΑ ΣΤΟΠ

L I N O L E U M

ΚΟΝΤΑΡΙΑ - ΨΑΘΑΣ

ΕΙΔΟΠΟΙΗΣΙΣ

Εἰς τὰ προγράμματα τῶν Συναυλιῶν τοῦ ᾿Ωδείου Ἀθηνῶν γίνονται δεκταὶ πρὸς καταχώρησιν διαφημίσεις. Διὰ τοὺς ὄρους καὶ πᾶσαν σχετικὴν πληροφορίαν οἱ ἐνδιαφερόμενοι δύνανται νὰ ἀπευθυνθῶσιν εἰς τὰ Γραφεῖα τοῦ ᾿Ωδείου Ἀθηνῶν (ὁδὸς Πειραιῶς 31, τηλέφ. 52-811) καθημερινῶς 9-12 π. μ. καὶ 4-8 μ. μ.

ΤΙΜΑΙ ΕΙΣΙΤΗΡΙΩΝ

	<u>ΓΕΝ. ΔΟΚΙΜΗΣ</u>	<u>ΣΥΝΑΓΩΓΙΑΣ</u>
Θεωρείον Α'	Δρχ. 125	Έξηντλημένα
Θεωρείον Κέντρου άνω	» 100	Έξηντλημένα
Πλατεία	» 100	Δρχ. 175
*Αμφιθέατρον Α'	» 75	Έξηντλημένα
*Αμφιθέατρον Β'	» 60	Έξηντλημένα
*Υπερφον	» 50	Δρχ. 75

Τά εισιτήρια πωλούνται εις τὸ Ταμείον τοῦ Ὁδείου Ἀθηνῶν (Ὁδὸς Πειραιῶς 31, Τηλέφ. 52-811) καὶ εις τὸ Ταμείον τῆς Αἰθούσης «Παλλάς».

ΤΙΜΗ ΑΝΑΛΥΤΙΚΟΥ ΠΡΟΓΡΑΜΜΑΤΟΣ ΔΡΧ. 5

ΤΙΜΑΙ ΕΙΣΙΤΗΡΙΩΝ

ΕΠΙΣΤΗΜΗ	ΤΙΜΗ ΕΙΣΙΤΗΡΙΟΥ	ΕΠΙΣΤΗΜΗ	ΤΙΜΗ ΕΙΣΙΤΗΡΙΟΥ
Επιστήμη	Δρα. 150	Γεωγραφία	Δρα. 150
Επιστήμη	Δρα. 100	Γεωγραφία	Δρα. 100
Δρα. 150	Δρα. 100	Γεωγραφία	Δρα. 100
Επιστήμη	Δρα. 100	Γεωγραφία	Δρα. 100
Επιστήμη	Δρα. 100	Γεωγραφία	Δρα. 100
Επιστήμη	Δρα. 100	Γεωγραφία	Δρα. 100

Τα εισιτήρια διανέμονται δωρεάν στους φοιτητές των τμημάτων
 Αθηνών (Οδός Πανεπιστημίου 21, Τηλέφ. 32 811) και εφόσον
 πληρωθεί το αντίστοιχο εισιτήριο.

ΤΙΜΗ ΑΝΑΛΥΤΙΚΟΥ ΠΡΟΓΡΑΜΜΑΤΟΣ ΔΡΑ. 8

● Τύπος : «ΓΥΠ Σ ΟΥ» Α. Ε.

