

11/5/1926

1

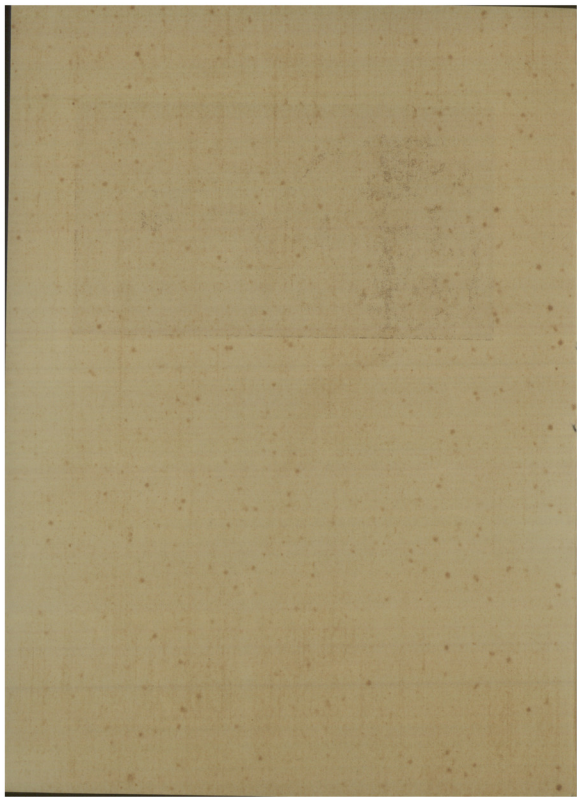


ΣΥΛΛΟΓΟΣ
ΣΥΝΑΥΛΙΩΝ

ΣΥΜΠΡΑΞΙΣ ΩΔΕΟΥ ΑΘΗΝΩΝ
ΚΑΙ ΕΛΛΗΝΙΚΟΥ ΩΔΕΟΥ

ΠΕΡΙΟΔΙΚΟΝ
„ΣΥΝΑΥΛΙΑΙ“

Α' ΠΕΡΙΟΔΟΣ 1925-1926



2

ΘΕΑΤΡΟΝ ΚΕΝΤΡΙΚΟΝ

Τρίτη, 11 Μαΐου 1926, ώρα 6 μ.μ. ἀκριβῶς

ΣΥΝΑΥΛΙΑ

ΕΙΚΟΣΤΗ ΕΚΤΗ ΣΥΝΔΡΟΜΗΤΩΝ

ΤΗΣ

ΣΥΜΦΩΝΙΚΗΣ ΟΡΧΗΣΤΡΑΣ

ΤΟΥ

ΣΥΛΛΟΓΟΥ ΣΥΝΑΥΛΙΩΝ

ΤΗΣ ΠΕΡΙΟΔΟΥ 1925—1926

ΔΙΕΥΘΥΝΤΗΣ ΟΡΧΗΣΤΡΑΣ

Ο ΔΙΑΣΗΜΟΣ ΜΟΥΣΙΚΟΣΥΝΘΕΤΗΣ

RICHARD STRAUSS

FESTIVAL MOZART

*Τὴν Τετάρτην 12 Μαΐου 1926, ώρα 6 μ. μ.
ἐπανάληψις τῆς Συναυλίας*

ΠΡΟΓΡΑΜΜΑ

ΜΕΡΟΣ ΠΡΩΤΟΝ

- 1) *Ὁ Μαγευμένος Αὐλὸς* *Mozart*

Εἰσαγωγή

ὑπὸ τῆς ὀρχήστρας

- 2) *Συμφωνία* ἄρ. 40 εἰς σολ. ἔλασ.

I Allegro molto

II Andante

III Menuetto

IV Allegro assai

ὑπὸ τῆς ὀρχήστρας

ΜΕΡΟΣ ΔΕΥΤΕΡΟΝ

- 3) *Συμφωνία* εἰς Ντο (Jupiter) *Mozart*

I Allegro

II Andante

III Menuetto

IV Finale

ὑπὸ τῆς ὀρχήστρας

MOZART

Ὁ Μαγευμένος αὐλὸς

(Εἰσαγωγή)

Ἡ Εἰσαγωγή τοῦ *Μαγευμένου αὐλοῦ* ἀρχίζει μὲ τρεῖς πομπώδεις συγχορδίας (εἰς τὸν τόνον τοῦ Μι β, ποῦ ἐπικρατεῖ σὲ ὅλον τὸ ἔργον), ἐντελῶς συμβολικὰς καὶ παρμένας ἀπὸ τὴν σκηνὴν τῶν ἱερέων τῆς Ἰσιδος τοῦ τελευταίου μέρους.

Τὸ allegro δὲν εἶνε ἀκριβῶς *φούγκα*, ἀλλὰ μέρος σονάτας σὲ τύπον *φουγκάτο*, μὲ ἐλευθέραν ἀντιστικτικὴν ἐπεξεργασίαν εἰς τὴν ὁποίαν διακρίνεται ὅλη ἡ χάρις καὶ ἡ δροσερότης τοῦ πνεύματος τοῦ Μότσαρτ.

Ἄξιον σημειώσεως εἶνε ὅτι ἡ εἰσαγωγή τοῦ Μαγευμένου αὐλοῦ ἐγράφη τὴν παραμονὴν τῆς πρώτης ἐκτελέσεως τοῦ ἔργου ἀπὸ τὴν Ὁπεραν τῆς Βιέννης.

MOZART

Συμφωνία εἰς σολ ἔλασ.

Αἱ τρεῖς συμφωνίαι, εἰς Μι β εἰς Σολ ἔλασσον καὶ Ντο, ἀποτελοῦν τὸ κορύφωμα τῶν συμφωνικῶν ἔργων τοῦ Μότσαρτ καὶ συνετέθησαν, ἢ μία μετὰ τὴν ἄλλην, ἐντὸς μερικῶν μηνῶν τοῦ ἔτους 1788. Οὐδέποτε ἴσως ἡ πρὸς σύνθεσιν ἐξαιρετικὴ εὐκολία τοῦ Μότσαρτ ἐξεδηλώθη κατὰ τρόπον ἐκπληκτικώτερον· διότι τὰ τρία ταῦτα ἔργα εἶνε ὅ,τι ἀρτιώτερον παρήγαγε καὶ συνεπῶς ἀποτελοῦν πολὺτιμα ἀποκτήματα τοῦ συμφωνικοῦ *ρεπερτοάρ* ἐπὶ πλεον παρέχουν εἰς τοὺς μελωδικοὺς τύπους καὶ εἰς τὰ αἰσθήματα τὰ ὅποια ἐκφράζουν, τοιαύτην ποικιλίαν, ὥστε τὸ γεγονός τῆς διαδοχικῆς τῶν συνθέσεως καθίσταται ἔτι ἐκπληκτικώτερον. Διὰ τῆς ποικιλίας ταύτης εἰς τὴν ἔκφρασιν, αἱ συμφωνίαι τοῦ Μότσαρτ διακρίνονται οὐσιω-

δῶς ἀπὸ τὰ σχετικὰ ἔργα τοῦ Χάυδν, τῶν ὁποίων οἱ μουσικοὶ τύποι ἀνανεοῦνται ἐπίσης πλουσίως, ἀλλὰ μὲ αἰσθηματικὸν περιεχόμενον πολὺ πλέον περιορισμένον. Συμφωνίαι τινὲς τοῦ Χάυδν, παραβαλλόμενα πρὸς τὰς τρεῖς συμφωνίας τοῦ Μότσαρτ, εἶνε ὁ καθρέπτης ἐν ᾧ διακρίνομεν τὴν ψυχὴν τῶν δύο διδασκάλων. Ὁ Χάυδν ἐμφανίζεται ὅσο μᾶς παρουσιάζεται διὰ τῶν βιογραφιῶν του καὶ τῶν ἔργων του: ὑγιής, ρωμαλέος, εὐτυχής, γαληνίου χαρακτῆρος, ἀγνοῶν τὰς αἰσθηματικὰς περιπετείας· ὁ Μότσαρτ, ἀντιθέτως, λεπτός, διαχρυσικός, βιαστικός, ὅπως θέλει ἡ λαϊκὴ προκατάληψις νὰ εἶνε κάθε ἄνθρωπος τὸν ὁποῖον ἀναμένει πρόφρον μέλος. Ἀπὸ καθαρᾶς μουσικῆς ἀπόψεως, μεγάλαι διαφοραὶ ὑπάρχουν μεταξὺ τῶν δύο διδασκάλων. Οἱ σύγχρονοι τῶν δύο διασήμεων ἀντιπάλων ἀνεγνώριζον εἰς τὸν νεότερον ἐξ αὐτῶν (τὸν Μότσαρτ) μελδικοὺν πλοῦτον χειμαρρῶδη. Ὁ Dittersdorf θαυμάζων τὸν πλοῦτον τῶν μουσικῶν ἰδεῶν τοῦ Μότσαρτ, τὸν κατηγορεῖ ταυτοχρόνως διότι κατεσπατάλει τὸν πλοῦτον αὐτὸν καὶ δὲν ἔδιδε καιρὸν εἰς τὸν ἀκροατὴν νὰ παρακολουθήσῃ τὰ συνεχῶς παρουσιαζόμενα νέα θέματα. Ὁ Μότσαρτ ἐγκατέσπειρε πλουσιοπαρόχως, κατὰ τὴν θεματικὴν ἀνάπτυξιν τῆς κυρίας ἰδέας, πληθὺν μουσικῶν φράσεων, αἱ ὁποῖαι ἔδιδον τὴν ἐντύπωσιν δευτερευόντων καὶ συγκεκριμένων θεμάτων, δυναμένων θαυμάσια νὰ χρησιμοποιηθοῦν ὡς πυρήνων νέων συνθέσεων.

Ἡ συμφωνία εἰς σολ ἔλασ, μᾶς δίδει τὴν ἐντύπωσιν ὅτι κάθε ὄπτασία εὐτυχίας ἔχει ἀποχαιρετησέη ὀριστικῶς τὸν Μότσαρτ. Τόνος πένθους ἐπιβάλλεται διὰ τοῦ πρώτου φθόγγου, ἓνα κλάμα, μία ἀκατανίκητος ἀγωνία, καίουσα καὶ παθητικὴ, δεσπόζει τοῦ ὅλου ἔργου. Ἀπὸ τοῦ ἀρχικοῦ allegro, ἄνευ προετοιμασίας, τὸ θέμα παρασύρει τὸν ἀκροατὴν εἰς τὸ βασίλειον τῶν ὀνείρων, καὶ τὸν περιβάλλει μὲ λεπτὴν ποίησιν. Ἡ μελωδία τοῦ Andante σταθεροποιεῖ ἐτι περισσότερον τὴν ἐντύπωσιν τὴν παραχθεῖσαν ἐκ τοῦ ἐλάσσονος τρόπου, τοῦ τόσον ἐπιτυχῶς ἐκλεγέντος, καὶ προκαλεῖ μύρια θελκτικὰ αἰσθήματα. Τὸ μενουέττο εἶνε ἰσως ἐκείνου τοῦ ὁποῖου ἐξ ὄλων τῶν τοῦ εἴδους τούτου παρουσιάζει τὸν μεγαλύτερον χαρακτῆρα καὶ ὕψος, μὲ τὸ ὥραϊον *trio*, — καθαρὸν εἰδύλλιον.

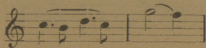
Τὸ finale κλείει τὸ ἔργον μὲ ρυθμὸν καὶ πάθος ἀκατάσχετον ὁμοιον τοῦ ὁποίου ἰσως δὲν παρατηρεῖται εἰς πολλὰ ἔργα τοῦ Μότσαρτ. Τὸ ἔργον τοῦτο, τὸ τόσον τέλειον, ἀπασχόλησε διαδοχικῶς τοὺς κριτικούς. Καὶ ἐν τούτοις τὰ μουσικὰ μέσα τοῦ παρουσιάζει εἶνε στοιχειώδη. Ἡ ὀρχήστρα τῶν ἐγγύρῳδων δὲν ἔχει ὡς βοήθημα παρὰ τέσσαρα ἀκόμη χρωμάτα: τὸν πλαγίαυλον, τὸν βαρύαυλον καὶ τὸ κέρασ· καὶ ὁμοσ ἡ διαδοχικὴ ἐναλλαγὴ τῶν χρωμάτων τούτων, τῶν ἐκφράσεων, τῶν ἰδεῶν,

ποῦ ποικίλλουν μέχρι τοῦ ἀπέριου τὴν μουσικὴν ρητορικὴν. εἶνε χάριτος καὶ ἐλευθερίας ὑπερόχου. Εἶνε ἡ «ἀνθρωπίνῃ φωνῇ» τὴν ὁποίαν ὁ Βάγνερ ἀνεγνώριζεν εἰς τὴν ὀρχήστραν τοῦ Μότσαρτ. * Ἄλλως τε οἰαδῆποτε σελις τοῦ Andante, π. χ. δὲν εἶνε πραγματικῶς «βαγνερεῖα», ἀληθινὸν ὄνειρον;

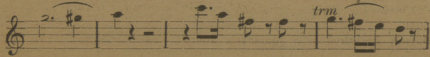
MOZART

Συμφωνία εἰς Ντο μεῖζ. ἀρ. 41 (jupiter)

* Ἡ ὕτ' ἀριθμὸν 41 τελευταία συμφωνία τοῦ Μότσαρτ φέρει καὶ τὴν προσωνομίαν «Συμφωνία τοῦ Διός». Ἀποτελεῖ ἓνα ἀπὸ τὰ ὀραιότερα μνημεῖα τοῦ ἐλευθέρου, ἰσχυροῦ καὶ πλουσίου πνεύματός του. Καμμιά ἄλλη ἀπὸ τὰς συμφωνίας τοῦ Μότσαρτ δὲν ἔχει τόσον πλοῦτον θεμάτων, καμμιά ἄλλη δὲν παρουσιάζει ἰδέες τόσον διαυγεῖς καὶ τόσον ὁμοιογενεῖς. Μέσα σ' αὐτὴν τὴν συμφωνίαν ὑπάρχει κατὰ τὸ ἀρχαϊκόν μιὰ ἀτελείωτη φαιδρότης καὶ ἀπόλυτος ὀραιότης. Τὸ εἰσαγωγικὸν θέμα τοῦ πρώτου μέρους ἐμφανίζεται μὲ πομπώδεις τόνους, γνωστοὺς ἤδη ἀπὸ τὰς προηγουμένως συμφωνίας του· ἀλλ' ἀμέσως μετὰ τοὺς πρώτους ἤχους ὁ χαρακτὴρ γίνεται ἐσωτερικώτερος



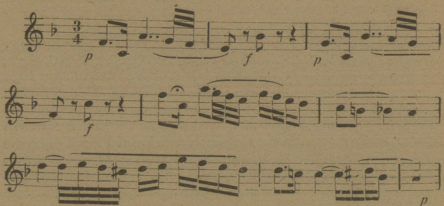
Τὸ ὅλον θέμα εἰς τὴν ἀπόλυτον ἀνάπτυξιν του φθάνει τὰ 23 μέτρα. Γενικῶς δὲν θὰ ἦτο πολὺ δύσκολον νὰ εὔρη κανεὶς πρόγραμμα διὰ τὰ ἀριστουργήματα τῆς κλασσικῆς συμφωνικῆς μουσικῆς· εἰς τὴν συμφωνίαν τοῦ Διός π. χ. θὰ ἐβλεπε κανεὶς εἰκόνας καὶ σκηνὰς φαιδρᾶς καὶ εὐθύμους μὲ παρεμπόδιοντα ἦσυχᾶ ἢ φοβερά ἐπεισόδια. Ἄς ξεχωρίσωμε τὰ θέματα τῆς ἐσωτερικῆς αἰσθηματικότητος:



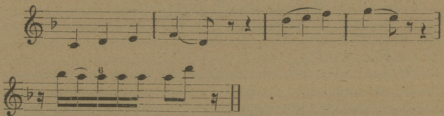
και τῆς λαϊκῆς εὐθυμίας.



Εἰς τὸ Andante ὁ Μότσαρτ μεταχειρίζεται τρία κύρια θέματα. Τὸ πρῶτον εἶνε τὸ ἐξῆς :



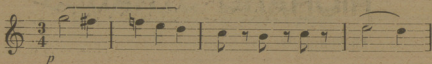
Εἰς τὸ θέμα αὐτὸ ἔρχεται ὡς ἀντίθεσις ἓνα δεύτερον, χαρακτηρὸς ἀπειλητικοῦ. Τὸ θέμα τοῦτο ἀναπτυσσόμενον καταλήγει εἰς τὴν γεμάτην εἰρήνην φράσιν



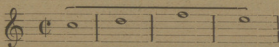
Τὸ *Μενουέτιο* τῆς συμφωνίας αὐτῆς ἀναπτύσσεται ἐπίσης σὲ μίαν ἀτμόσφαιραν αἰσθηματικότητος.

Τὸ *Τρίο* του ἔχει εἰς τὴν μελωδίαν τὴν ὀγδόην καὶ εἰς τὴν ἑνορχήστρων στοιχεῖα τοῦ Χάυδν. Τὸ περιφημότερον μέρος τῆς συμφωνίας εἶνε τὸ *finale*. Ὁ τύπος τῆς Φούγκας παίζει μέσα σ' αὐτὸ τὸν σπουδαιό-

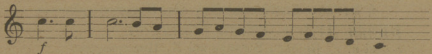
τερον ρόλον. Τὸ κύριον θέμα, ἓνα παλαιὸν θέμα τοῦ ἀνήκει σὲ ὅλον τὸν κῶδμον :



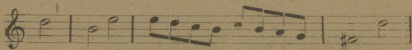
γίνεται ἕστερα ἀπὸ τὴν πρώτην ἡμίσειαν πτώσιν, τὸ θέμα μιᾶς ἀπλῆς φούγκας. Μετὰ τὴν ἐπανάληψιν τοῦ μέρους ὁ Μότσαρτ δὲν τελειώνει ἀπλᾶ, ἀλλὰ προσθέτει μιᾶν *Coda*, ἢ ὁποία ἀρχίζει ἐπίσης μὲ φούγκα, εἰς τρόπον ὥστε εἰς τὸ ὑπάρχον ἤδη κύριον θέμα νὰ προστίθενται τὰ ἐπόμενα δύο



σχηματίζοντα τριπλῆν φούγκαν. Τὸ τελευταῖον μέρος τῆς *Συμφωνίας* τοῦ Διὸς εἶνε καὶ θὰ παραμένῃ ἓνα ἀριστούργημα τῆς ἀντιστικτικῆς τέχνης



καὶ



Πέμπτη 13 Μαΐου 1926, ὥρα 6^{1/2} μ.μ.

RECITAL ἔργων Μουσικῆς Δωματίου

RICHARD STRAUSS

Τῆ συμπράξει τοῦ διασήμου Μουσικοσυνθέτου
καὶ τῶν καθηγητῶν

ΑΙΚ. ΠΑΡΑΣΚΕΥΑ—ΣΚΟΚΟΥ	(πιάνο)
ΑΝΤ. ΚΟΨΙΔΑ	(βιολίον)
ΑΧ. ΠΑΠΑΔΗΜΗΤΡΙΟΥ	(βιολοντσέλλο)
ΑΝΤ. ΣΚΟΚΟΥ	(πιάνο)
Ν. ΠΑΠΑΓΕΩΡΓΙΟΥ	(ἀπαγγελία)

Εἰς τὸ πρόγραμμα :

- 1) *Σονάτα* διὰ βιολοντσέλλο καὶ πιάνο
οἱ κ. κ Α. Παπαδημητρίου καὶ Ἀντ. Σκόκου
- 2) *Σονάτα* διὰ βιολι καὶ πιάνο
ἡ δις Ἀντ. Κοψίδα καὶ ἡ κ. Αἰκ. Παρασκευᾶ-Σκόκου

Enoch Arden (ποίησις *Tennyson*)

οἱ κ. κ Richard Strauss καὶ Ν. Παπαγεωργίου

ΣΥΛΛΟΓΟΣ ΣΥΝΑΥΤΙΩΝ

Παρακαλεῖται τὸ κοινόν :

1. νὰ προσέρχεται ἐγκαίρως εἰς τὰς Συναυλίας αἵτινες θὰ ἀρχίζουν ἀκριβῶς τὴν ἐκάστοτε ὀριζομένην ὥραν. Μετὰ τὴν ἔναρξιν τῆς Συναυλίας ἡ εἴσοδος καὶ ἡ ἔξοδος θὰ ἐπιτρέπεται εἰς πάντας ἀνεξαιρέτως μόνον κατὰ τὰ διαλείμματα.

2. κατὰ τὴν ὥραν τῆς ἐκτελέσεως τοῦ προγράμματος τῆς Συναυλίας νὰ τηρῆ ἀπόλυτον ἡσυχίαν καὶ νὰ ἀποφεύγῃ τὴν διὰ ἐπιδοκίμασιῶν ἢ συνομιλιῶν πρόκλησιν θορύβου.

ΠΑΝΑΘΗΝΑΪΚΟΝ ΣΤΑΔΙΟΝ

Σάββατον 15 Μαΐου 1926, ώρα 5 μ. μ.

ΕΚΤΑΚΤΟΣ ΣΥΝΑΥΛΙΑ

ΤΗΣ

ΣΥΜΦΩΝΙΚΗΣ ΟΡΧΗΣΤΡΑΣ

ΤΟΥ

ΣΥΛΛΟΓΟΥ ΣΥΝΑΥΛΙΩΝ

ΠΡΟΣ ΤΙΜΗΝ ΤΟΥ ΔΙΑΣΗΜΟΥ ΜΟΥΣΙΚΟΣΥΝΘΕΤΟΥ

RICHARD STRAUSS

ΚΑΙ ΥΠΟ ΤΗΝ ΔΙΕΥΘΥΝΣΙΝ ΤΟΥ

ΠΡΟΓΡΑΜΜΑ

- 1) *Don Juan*
- 2) *Till Eulenspiegel*
- 3) *Χορός τῆς Σαλώμης*
- 4) *Ζωή Ἡρώος*

Τὴν Κυριακὴν 16 Μαΐου 1926, ὥρα 11 π. μ. ἐπανάληψις τῆς Συναντήσεως εἰς τὸ θέατρον

« Κ Ε Ν Τ Ρ Ι Κ Ο Ν »

ΕΘΝΙΚΗ ΤΡΑΠΕΖΑ ΤΗΣ ΕΛΛΑΔΟΣ

ΠΡΟΝΟΜΙΟΥΧΟΣ ΕΚΔΟΤΙΚΗ ΤΡΑΠΕΖΑ

ΙΔΡΥΘΕΙΣΑ ΤΩ 1841

Κεφάλαιον Μετοχικόν και Ἀποθεματικόν Δρ. 240.000.000.—
Κεφάλαιον ἀποθεματικόν συμφώνως
τῷ Νόμῳ 2577 (1921) > 60.000.000.—
Καταθέσεις > 3.700.000.000.—

ΔΙΟΙΚΗΤΗΣ: **ΑΔ. Ν. ΔΙΟΜΗΔΗΣ**
ΣΥΝΔΙΟΙΚΗΤΑΙ: } **ΙΩΑΝ. Α. ΔΡΟΣΟΠΟΥΛΟΣ**
} **ΚΡΙΕΖΗΣ**

ΕΔΡΑ ΕΝ ΑΘΗΝΑΙΣ

ΥΠΟΚΑΤΑΣΤΗΜΑΤΑ :

* Ἅγιος Νικόλαος (Κρήτης)	Θήρας	Μιτυλήνη
* Ἀργίτιον	* Ἰθάκη	Ναύπακτος
* Ἀθήναι	* Ἰωάννινα	Ναύπλιον
Αἴγιον	Καβάλλα	Νιγρίτα
* Ἀλεξανδρούπολις	Καλάβρυτα	Ξάνθη
* Ἄλμυρός	Καλάμαι	Παξοὶ
* Ἀμαλιάς	Καρδίτσα	Πάτραι
* Ἀμφισσα	Καρπενήσιον	Πειραιεύς
* Ἀργοστόλιον	Καστοριά	Πόρος
* Ἄρτα	Κατερίνη	Πρέβεζα
* Ἀταλάντη	Κέρκυρα	Πύλος
Βάμος	Κοζάνη	Πύργος
Βέροια	Κομοτινή	Ρέθυμιον
Βόλος	Κόρινθος	Σάμος
Γρεβενά	Κύθηρα	Σέρραι
Γύθειον	Κύμη	Σουφλίον
Δημητσάνα	Κυπαρισσία	Σπάρτη
Διδυμότοισιν	Λαμία	Σύρος
Δράμα	Λάρισα	Τρίκαλα
* Ἐλασσόν	Λεβάδεια	Τρίπολις
* Ἐδεσσα	Λευκάς	Φλώρινα
Βάκυνθος	Μεγαλόπολις	Χαλκίς
* Ἡράκλειον	Μεσολόγγιον	Χανιά
Θεσσαλονίκη	Μεσσήνη	Χίος
Θήβαι		

ΤΡΑΠΕΖΑ ΑΘΗΝΩΝ

ΑΝΩΝΥΜΟΣ ΕΤΑΙΡΕΙΑ

Είς Δραχμάς

*Έν ὄψει	πρὸς 3 %	Ἐπὶ προθ. 5 μηνῶν	πρὸς 4 1/4 %
Μὲ 15θήμερον προει-		> > 1 ἔτους	> 4 1/2 %
δοποίησιν	> 3 1/2 %	> > 2 ἐτῶν	> 5 %
Ταμειυτήριον		> > 5 >	> 6 %
μέχρι δρ. 20.000. . .	> 4 %	> > 10 >	> 7 %

Είς Συνάλλαγμα ἐπί:

Λονδίνου ἐν ὄψει . . .	πρὸς 4 1/2 %	Ν. Ὑόρκης ἐν ὄψει	πρὸς 3 3/4 %
ἐπὶ προθεσμία 6 μηνῶν	> 4 %	Ἰταλίας	> > > 3 1/2 %
Παρισίων ἐν ὄψει . . .	> 4 %	Βελγίου	> > > 3 %
ἐπὶ προθεσμία 6 μηνῶν	> 4 1/2 %	Ἑλβετίας	> > > 1 1/2 %
> > 1 ἔτους	> 4 3/4 %		
> > 2 ἐτῶν	> 5 %		

ΓΕΝΙΚΗ ΤΡΑΠΕΖΑ ΤΗΣ ΕΛΛΑΔΟΣ

ΠΑΝΕΠΙΣΤΗΜΙΟΥ 26—ΤΗΛ. 1-39

ΚΑΤΑΘΕΣΕΙΣ

ΕΙΣ ΠΡΩΤΗΝ ΖΗΤΗΣΙΝ

5%

ΜΕ ΠΡΟΕΙΔΟΠΟΙΗΣΙΝ 15 ΗΜΕΡΩΝ

6%

ΟΡΟΙ ΚΑΤΑΘΕΣΕΩΝ ΤΩΝ ΕΝ ΕΛΛΑΔΙ ΚΑΤΑΣΤΗΜΑΤΩΝ

ΙΟΝΙΚΗ ΤΡΑΠΕΖΑ L^{TED}

ΙΔΡΥΘΕΙΣΑ ΤΩ 1893

Κεφάλαιον καὶ Ἀποθεματικὸν λίραι Ἀγγλ. 790.000
ΕΔΡΑ ΕΝ ΛΟΝΔΙΝΩ.

Basildon House, Moorgate, London E. C. 2,
Γενικὴ Διεύθυνσις διὰ τὴν Ἑλλάδα ΑΘΗΝΑΙ.

ΥΠΟΚΑΤΑΣΤΗΜΑΤΑ ΕΝ ΕΛΛΑΔΙ

Πειραιεὺς, Ναύπλιον, Τρίπολις, Ἡράκλειον, Πάτραι, Ἀργο-
στόλιον Κέρκυρα, Ζάκυνθος, Θεσσαλονίκη, Καβάλλα, Χίος, Μι-
τυλήνη, Ἄργος καὶ Ἀμαρούσιον.

ΥΠΟΚΑΤΑΣΤΗΜΑΤΑ ΕΝ ΑΙΓΥΠΤΩ

ΑΛΕΞΑΝΔΡΕΙΑ, Benha, Beni— Suef, Fayoum, Kafr-el-
Zayat, Mansourah, Mehala- Kebir, Minieh, Tantah, Sifra.

ΥΠΟΚΑΤΑΣΤΗΜΑΤΑ ΕΝ ΤΟΥΡΚΙΑ

ΚΩΝΣΤΑΝΤΙΝΟΥΠΟΛΙΣ, Yildiz Han, Rue Kurekdjiler,
Galata, Πρακτορεῖον Dlziz Zadé-Han, Rue Foundouk,
Stamboul

Καταθέσεις εἰς πρώτην ζήτησιν καὶ ἐπὶ προ-
θεσμίᾳ εἰς Δραχμὰς καὶ ξένον συνάλλαγμα ὑπὸ
τοὺς εὐνοϊκωτέρους ὄρους.

ΕΚΤΕΛΕΙ ΠΑΣΑΝ ΤΡΑΠΕΖΙΚΗΝ ΕΡΓΑΣΙΑΝ

