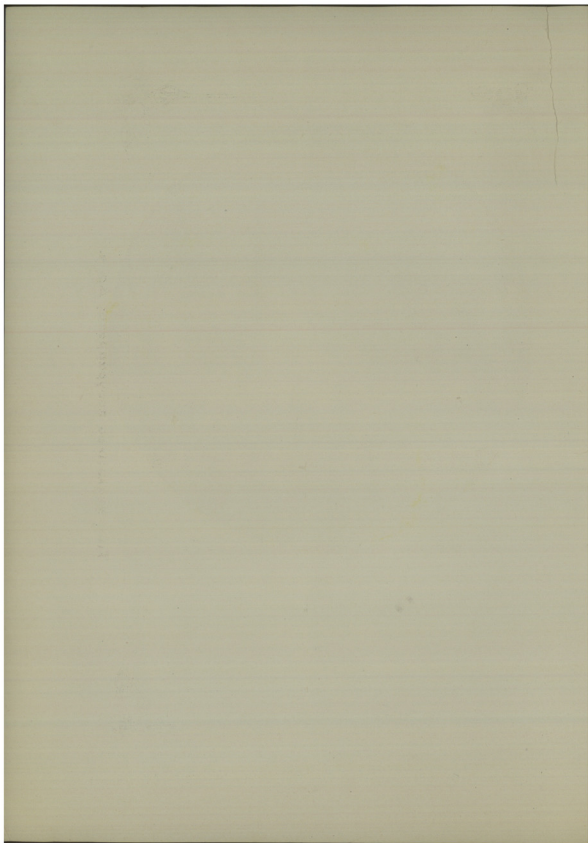


10-2-1939 1



Ω Δ Ε Ι Ο Ν  
Α Θ Η Ν Ω Ν



**ΩΔΕΙΟΝ ΑΘΗΝΩΝ**

1871

**ΣΥΜΦΩΝΙΚΑΙ — ΛΑΪΚΑΙ ΣΥΝΑΥΛΙΑΙ**

ΓΕΝΙΚΟΣ ΔΙΕΥΘΥΝΤΗΣ Γ. Ν. ΝΑΖΟΣ

**ΑΙΘΟΥΣΑ " ΑΤΤΙΚΟΥ "**

*Κυριακή 10 Φεβρουαρίου 1929, ὄρα 10<sup>3</sup>/<sub>4</sub> π. μ. ἀκριβῶς*

**ΣΥΝΑΥΛΙΑ**

**ΤΕΤΑΡΤΗ ΣΥΝΔΡΟΜΗΤΩΝ**

ΤΗΣ

**ΣΥΜΦΩΝΙΚΗΣ ΟΡΧΗΣΤΡΑΣ**

ΤΟΥ

**ΩΔΕΙΟΥ ΑΘΗΝΩΝ**

1893 - 1929

ΔΙΕΥΘΥΝΤΗΣ ΟΡΧΗΣΤΡΑΣ :

**ΔΗΜ. ΜΗΤΡΟΠΟΥΛΟΣ**

ΣΟΛΙΣΤ :

**JOSÉ ITURBI**

( πιάνο )

*Μετά τὴν ἔναρξιν τῆς Συναυλίας ἡ εἴσοδος ἐπιτρέπεται μόνον κατὰ τὰ διαλείμματα.*

Τιμὴ ἀναλυτικῆ προγράμματος Δρ. 5.

60

ΕΛΛΗΝΟΝ

1871

ΣΥΜΦΩΝΙΚΑΙ - ΛΑΙΚΑΙ ΣΥΝΑΥΛΙΑΙ

ΤΕΛΟΣ ΔΕΥΤΕΡΗΣ Τ. Κ. ΜΑΧΟΥ

ΑΙΘΟΥΣΑ " ΑΤΤΙΚΟΥ "

Αγορά 10 Φεβρουαρίου 1871

ΣΥΝΑΥΛΙΑ

ΤΕΤΑΡΤΗ ΣΥΝΔΡΟΜΗΤΩΝ

ΤΗΣ

ΣΥΜΦΩΝΙΚΗΣ ΟΡΧΗΣΤΡΑΣ

ΤΗΣ

ΕΛΛΗΝΟΝ

1868 - 1869

ΔΙΕΥΘΥΝΤΗΣ ΟΡΧΗΣΤΡΑΣ

ΔΗΜ. ΜΗΤΡΟΠΟΥΛΟΣ

1871

JOSE TURBI

1871

Μουσική του Τούρμπι

Το τέλος της συναυλίας

Επισημαίνεται ότι η συναυλία αυτή πραγματοποιήθηκε στις 10 Φεβρουαρίου 1871

## ΠΡΟΓΡΑΜΜΑ

### ΜΕΡΟΣ ΠΡΩΤΟΝ

1. *Βασιλεύς Στέφανος* . . . . . L. van BEETHOVEN  
     εισαγωγή  
     ἐπὶ τῆς ὀρχήστρας  
     (πρώτη ἐκτέλεσις).
  
2. *Κοντσέρτο ἀρ. 4* εἰς σολ. . . . . L. van BEETHOVEN  
     I Allegro moderato  
     II Andante con moto  
     III Rondo-Vivace  
     'Ο κ. *J. Hurbi* καὶ ἡ ὀρχήστρα

### ΜΕΡΟΣ ΔΕΥΤΕΡΟΝ

3. *Valses nobles et sentimentales*. M. RAVEL  
     ἐπὶ τῆς ὀρχήστρας  
     (πρώτη ἐκτέλεσις)
  
4. *Συμφωνία ἀρ. 3* εἰς Μι ὕψ. . . . . R. SCHUMANN  
     I Lebhaft  
     II Scherzo. Sehr mässig  
     III Nicht schnell  
     IV Feierlich  
     V Lebhaft  
     ἐπὶ τῆς ὀρχήστρας  
     (πρώτη ἐκτέλεσις)

Πιάνο : PLEYEL

Ἀντιπρόσωπος: Γ. Πετσόπουλος καὶ Σία

Πατησίων 28

PROFANNA

HEUTE: HEUTE

I. Besondere Ereignisse: I. von BERTHOVEN

1. Besondere Ereignisse

2. Besondere Ereignisse

3. Besondere Ereignisse

II. Besondere Ereignisse: II. von BERTHOVEN

I. Besondere Ereignisse

II. Besondere Ereignisse

III. Besondere Ereignisse

IV. Besondere Ereignisse

HEUTE: HEUTE

I. Besondere Ereignisse: I. von BERTHOVEN

1. Besondere Ereignisse

2. Besondere Ereignisse

II. Besondere Ereignisse: II. von BERTHOVEN

I. Besondere Ereignisse

II. Besondere Ereignisse

III. Besondere Ereignisse

IV. Besondere Ereignisse

V. Besondere Ereignisse

VI. Besondere Ereignisse

VII. Besondere Ereignisse

Heute: Heute

Heute: Heute

Heute: Heute

**Βασιλεύς Στεφάνος** . . . . . *L. van BEETHOVEN*

Ἡ μουσικὴ τοῦ «Βασιλέως Στεφάνου» ἐγράφη ταυτοχρόνως μὲ τὴν τῶν «Ἐρεπιῶν τῶν Ἀθηνῶν» διὰ τὰ δύο δραματικά ἔργα τοῦ Kotzebue ἅτινα προωρῶντο διὰ τὸ ἄνοιγμα τοῦ θεάτρου τῆς Πέστης. Ἡ σύνθεσις τῆς μουσικῆς ταύτης ἀνάγεται εἰς τὸ 1811, ἢ δὲ πρῶτη ἐκτέλεσις ἔλαβε χώραν τὴν 9 Φεβρουαρίου 1812. Τὸ ὅλον ἔργον περιελάμβανε ἑννέα τεμάχια, ἐξ ὧν ἐπέζησε μόνον ἡ εἰσαγωγή. Εἰς τὸν μουσικὸν αὐτὸν πρόλογον δὲν εὐρίσκομεν ἀσφαλῶς καμμίαν λάμψιν τῆς μεγαλοφυΐας τοῦ Μπετόβεν, οὔτε τὴν δραματικότητα ποὺ χαρακτηρίζει τὸν «Ἐγκμοντ» ἢ τὸν «Κοριολανόν». Ἡ εἰσαγωγή τοῦ «Βασιλέως Στεφάνου» εἶνε ἀπλῶς ἔργον γραφῆν διὰ τὴν περίστασιν καὶ ὡς τοιοῦτον ἐκκληροῦν ἀπολύτως τὸν προορισμὸν του.

**Συμφωνία ἀρ. 3** . . . . . *R. SCHUMANN*

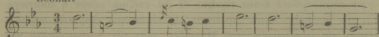
Ἡ συμφωνία εἰς Μι ὑφ. μεῖζ. θὰ ἠδύνατο νὰ ὀνομασθῆ «**Συμφωνία τοῦ Ρήγνου**», ἐφ' ὅσον ὁ Σούμαν τὴν ἐνεπνεύσθη ἐκ τῆς θεᾶς τοῦ μεγαλοπρεποῦς καθεδρικοῦ ναοῦ τῆς Κολωνίας. Κατὰ τὴν σύνθεσίν της ἐπηρέασθη ἐπίσης ὁ διδάσκαλος ἀπὸ τὴν κατὰ τὴν ἐποχὴν ἐκείνην συμπεσοῦσαν χειροτονίαν τοῦ Ἀρχιεπισκόπου Κολωνίας, von Giessel. Εἰς τὸ γεγονός τοῦτο ὀφείλει ἐπίσης ἡ συμφωνία καὶ τὸ πέμπτον μέρος ἐπὶ τοῦ ὁποίου ἀρχικῶς εἶχε χαραῖξει ὁ Σούμαν τὰς λέξεις: «Μὲ τὸν χαρακτήρα συνοδείας πομπῶδους τελετῆς». Κατὰ τὴν ἐκτέλεσιν τοῦ ἔργου ὁ συνθέτης διέγραψε τὰς λέξεις ταύτας, προσθέσας ἀντ' αὐτῶν: «Δὲν πρέπει νὰ ὑποδειξῇ κανεὶς εἰς τὰς καρδίας τῶν ἀφροατῶν τὸ αἶσθημα ποὺ ὀφείλει νὰ γεννήσῃ ἐν ἔργον τέχνης, ἐφ' ὅσον τοῦτο καὶ μόνον του εἰμπορεῖ νὰ τὸ κάμῃ. . . .». Ὅσον ἀφορᾷ τὰ ἄλλα μέρη ὁ Σούμαν ἔγραψε: «Ὁφείλει νὰ περιέχουν λαϊκὰ στοιχεῖα καὶ ὑποθέτω ὅτι τὸ κατορθώσασ» καὶ πράγματι διότι, ἰδίως κατὰ τὸ δεύτερον καὶ πέμπτον μέρος, κυριαρχεῖ ὁ λαϊκὸς χαρακτήρ.

**Ἡ Τρίτη συμφωνία** τοῦ Σούμαν, συγγενεῖαι πρὸς τὰς δύο προηγούμενας εἰς Σι ὑφ. καὶ Ρε ἔλ. Ὁ χαρακτήρ της εἶνε ὁμοῦ ἀκόμη εὐθυμότερος καὶ εὐρίσκειται ἐπιρρασιμένως ἀπὸ τὴν γοητευτικὴν ζωὴν



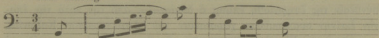
τῶν χορῶν τοῦ Ρήνου. Ἐἶνε ἡ τελευταία συμφωνία τοῦ συνθέτου, πλουσιωτέρα εἰς φαντασίαν ἀπὸ τὰς προηγηθείσας ἀδελφάς της· αἱ ἰδέαι της ἔχουν πολὺ μεγαλειότεραν δύναμιν, ἢ δὲ ἐνοσχλητρώσεως της διακρίνεται διὰ τὴν καλλιτέραν της ἡχητικότητα. Ὁ ἐν γένει τόνος εἶνε ποιμπώδης, πολλὰκις μάλιστα μέχρι μονοτονίας· λείπει δὲ γενικῶς ἀπὸ τοῦ ἔργου τοῦτο ὁ ὄραϊος ρόλος τὸν ὁποῖον εἶχεν ἐμπιστευθῆ ὁ Σούμαν—εἰς τὰς ἄλλας συμφωνίας—εἰς τὰ βιολία. Πλεονάζουν ἐν τούτοις καὶ εἰς τὴν σύνθεσιν ταύτην τὰ ὄραϊα μέρη ἀναφερόμεν ἕξ αὐτῶν ἰδίως, τὸ δεύτερον θέμα τοῦ πρώτου μέρους:

Lebhaft



Τὸ δεύτερον μέρος, ὡς **Σκέρτσσο** ἀναγραφόμενον, ἐπενθυμίζει πολὺ τὸ ἀρχαῖον Μενουέττο. Τὸ πρῶτον τμήμα τοῦ μέρους αὐτοῦ, ἀποτελεῖται ἀπὸ μελωδίας ἢ ὁποῖα ὑπὸ διαφόρους μορφάς θέλει παρουσιασθεῖ καὶ εἰς τὸ δεύτερον τμήμα τοῦ **σκέρτσσο**. Ὁ χαρακτήρ της φράσεως αὐτῆς εἶνε ἔξαιρετικὰ λαϊκῶς καὶ δίδει εἰς τὸ τεμάχιον τοῦτο κάτι τὸ ἐπιβλητικὸν καὶ ρεαλιστικόν. Τὸ κυριαρχοῦν θέμα τοῦ «**σκέρτσσο**» :

Sehr mäs3ig.



ἐπενθυμίζει γενικῶς τὰς «**Παιδικὰς σκηνάς**», εἶνε δὲ ἀπαράμιλλον εἰς τὴν ἀνάπτυξίν του.

Μετὰ τὸ Andante (Λα ὑφ. μετ.  $\frac{3}{4}$ ), διακρινόμενον διὰ τὴν λεπτήν του αἰσθηματικότητα, ἀκολουθεῖ ἐν δεύτερον ἀργὸν θέμα (Μι ὑφ. ἔλ.  $\frac{3}{4}$ ), με ποιμπώδεις τόνους τῶν ὀκτωπῶν σαλπύγγων, ποὺ ἐπενθυμίζουσι τὴν ὑπέροχον σκηνὴν τῆς «**Μαργαρίτας εἰς τὸν γαδόν**», ἀπὸ τὸν **Φάουστ** τοῦ αὐτοῦ συνθέτου. Τῆς θερμοκρατικῆς ταύτης σκηνῆς θέλομεν ἐπανεῦρει ἴχνη εἰς τὸ *Finale*, τὸ ὁποῖον λόγῳ τῆς δροσερότητος καὶ τῆς χάριτος ποὺ διαπνέει, εἶνε ὁ καθαρώτερος τύπος τῆς σορμαννεῖου μεγαλοφυΐας τὴν ὁποῖαν μειώνει ἴσως ὀλίγον τὸ σχετικῶς ἀδύνατον κύριον θέμα τοῦ **φινάλε** τούτου.



*Valses Nobles et Sentimentales* . . . . M. RAVEL

Ἡ ἀγάπη τοῦ Ραβὴλ πρὸς τὸ λεπτὸν χορευτικὸν εἶδος τοῦ βάλς χρονολογεῖται ἀπὸ νεαροτάτης ἡλικίας. Πρὶν ἢ εἰσέλθῃ ἀκόμη εἰς τὸ Ὀδεῖον τῶν Παρισίων, ἀκούσας κάποτε τὰ **Τρία ρομαντικὰ βάλς** τοῦ Chabrier, κατελίφθη ἀπὸ ἀληθινὸν πάθος διὰ τὴν γεμάτην ζοὴν καὶ χρῶμα μουσικῆν ταύτην. Ἡ ἀγάπη αὕτη ἐξεδηλώθη σαφῶς κατὰ τὸ 1911, ὅποτε εἰς συναυλίαν τινα ἀνεγράφησαν εἰς τὸ πρόγραμμα, χωρὶς ν' ἀναφέρεται τὸ ὄνομα τοῦ συνθέτου, τὰ *Valses Nobles et Sentimentales*, τὰ ὁποῖα ὁ κ. Louis Aubert ἀπέδωκε εἰς τὸν Zollan Kodaly ἢ τὸν Erik Satie. Οἱ ἀφορατὰ ἐξεπλάγησαν ἀπὸ τὴν περιεργον ἐναρμόνισιν τῶν βάλς αὐτῶν εἰς τὰ ὁποῖα ἐπιτραπεῖ μία συγχορδία **δεσποζούσης ἐβδόμης ἐπάνω εἰς πεντιὰλ καὶ μὲ διπλὴν ἐπέρσειον**. Τὰ λεπτὰ αὐτὰ τεμάγια, εἰς τὰ ὁποῖα δεσπόζει κάποιο Σομπέρτειον πνεῦμα, γραφέντα ἀπαραμίλλως δι' ὀργήστραν, ἀπετέλεσαν ἀργότερα τὸ ὀραιότατον μπαλέτο **Ἀδελαῖς**.

1871

THE

REPORT

OF THE

COMMISSIONERS

OF THE

LAND OFFICE

FOR THE YEAR

1871

IN

ANSWER

TO A RESOLUTION

PASSED BY THE HOUSE OF COMMONS

ON THE 12TH MARCH 1871

BY

W. E. GLADSTONE

SECRETARY

TO THE

LAND OFFICE

LONDON

PRINTED BY

H. K. BULLOCK AND CO. ST. MARTIN'S LANE

1871

THE

REPORT

OF THE

COMMISSIONERS

OF THE

LAND OFFICE

FOR THE YEAR

1871

IN

ANSWER

TO A RESOLUTION

PASSED BY THE HOUSE OF COMMONS

ON THE 12TH MARCH 1871

BY

W. E. GLADSTONE

SECRETARY

TO THE

LAND OFFICE

LONDON

PRINTED BY

H. K. BULLOCK AND CO. ST. MARTIN'S LANE

1871



