

12-6-40

ΩΔΕΙΟΝ ΑΘΗΝΩΝ

1871

ΩΔΕΙΟΝ ΗΡΩΔΟΥ ΤΟΥ ΑΤΤΙΚΟΥ

ΤΕΤΑΡΤΗ 12 ΙΟΥΝΙΟΥ 1940, ὥραν 6.45 μ.μ. ἀκριβῶς

ΣΥΝΑΥΛΙΑ

ΔΕΥΤΕΡΑ ΣΥΝΔΡΟΜΗΤΩΝ
ΤΗΣ ΣΥΜΦΩΝΙΚΗΣ ΟΡΧΗΣΤΡΑΣ
ΤΟΥ ΩΔΕΙΟΥ ΑΘΗΝΩΝ

1893 - 1940

ΘΕΡΙΝΗ ΠΕΡΙΟΔΟΣ 1939 - 40

ΔΙΕΥΘΥΝΤΗΣ ΤΗΣ ΟΡΧΗΣΤΡΑΣ

HERMANN SCHERCHEN

Μετά την έναρξιν τῆς Συναντίας ἡ εἴσοδος θὰ ἐπιτραπῇ
μόνον κατὰ τὰ διαλείμματα.

CAELON YOHNON

1871

CAELON YOHNON YOHNON

CAELON YOHNON YOHNON

YOHNON YOHNON

CAELON YOHNON YOHNON

CAELON YOHNON YOHNON

CAELON YOHNON YOHNON

YOHNON YOHNON

CAELON YOHNON YOHNON

CAELON YOHNON YOHNON

CAELON YOHNON YOHNON

CAELON YOHNON YOHNON

CAELON YOHNON YOHNON

CAELON YOHNON YOHNON

CAELON YOHNON YOHNON

CAELON YOHNON YOHNON

CAELON YOHNON YOHNON

CAELON YOHNON YOHNON

CAELON YOHNON YOHNON

CAELON YOHNON YOHNON

CAELON YOHNON YOHNON

CAELON YOHNON YOHNON

CAELON YOHNON YOHNON

CAELON YOHNON YOHNON

ΠΡΟΓΡΑΜΜΑ

ΜΕΡΟΣ ΠΡΩΤΟΝ

1. *Συμφωνία αρ. 2 εις Σι βφ.* FR. SCHUBERT
 - I. Largo-Allegro vivace
 - II. Andante
 - III. Menuetto
 - IV. Presto vivace

2. *Σουίτα* από τὸ «Ὀνειρον θερινῆς νυκτός» . . . H. PURCELL
 - I. Ὁ ὄργισμένος Ὅμπερον
 - II. Ὁ Μῶμος μὲ τὸ μαγεμένο λουλοῦδι
 - III. Ἡ νεράιδες χορεύουν
 - IV. Ὁ μεθυσμένος ποιητής
 - V. Ciaconna

(πρώτη ἐκτέλεσις)

3. *Νησιώτικες ζωγραφίδες* M. ΚΑΛΟΜΟΙΡΗ
 - α' Τῆς ἀγῆς
 - γ' Σούστα

(Σόλο βιολί ὁ κ. Φ. Βολωνίτης)

ΜΕΡΟΣ ΔΕΥΤΕΡΟΝ

4. *Σερενάτα* διὰ 9 ὄργανα (σόλο) G. SALVIUCCI
 - I. Allegro molto
 - II. Andantino - Canzone
 - III. Allegro

(πρώτη ἐκτέλεσις)

5. *Συμφωνία αρ. 11* (Στρατιωτικὴ) JOS. HAYDN
 - I. Adagio. Allegro
 - II. Allegretto
 - III. Menuetto. Moderato
 - IV. Finale. Presto

PROFANAMA

MEIOW BUDOX

1. Zentrale des 1. bis 10. Jhd.

- I. Lager- und Transport
- II. Anlagen
- III. Maschinen
- IV. Werkzeuge

2. Zentrale des 11. bis 15. Jhd.

- I. Lager- und Transport
- II. Anlagen
- III. Maschinen
- IV. Werkzeuge
- V. Maschinen
- VI. Werkzeuge

3. Zentrale des 16. bis 18. Jhd.

- I. Lager- und Transport
- II. Anlagen

(Zentrale des 19. Jhd.)

MEIOW INDUSTRIE

4. Zentrale des 19. bis 20. Jhd.

- I. Anlagen
- II. Maschinen
- III. Werkzeuge
- IV. Werkzeuge

5. Zentrale des 21. bis 22. Jhd.

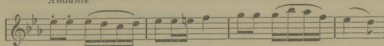
- I. Anlagen
- II. Maschinen
- III. Maschinen
- IV. Werkzeuge

FR. SCHUBERT

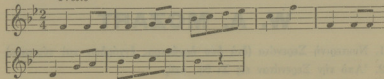
Συμφωνία άρ. 2 εις Σι ύφ.

‘Ο Σουΰπερτ ήρχισε τήν σύνθεσιν τής δευτέρας του Συμφωνίας τήν 10 Δεκεμβρίου 1812 και άπεπεράτωσεν αυτήν τήν 24 Μαρτίου 1815. Δι’ αυτής ό δεκαοκταετής μόλις τότε μουσουργός πλησιάζει πρός τό συμφωνικόν ύφος του Μπετόβεν. Τό κύριον μέρος του όλου έργου είνε τό πρώτον, τό όλοϊον και συγγενείει πρός τά *finale* τής Τετάρτης Συμφωνίας του συνθέτου τής Missa Solemnis. Βραδεία εισαγωγή έκ δέκα μέτρων με βαρείς ρυθμούς εις τά πνευστά μάς οδηγεί πρός τό Allegro vivace του πρώτου μέρους. Τό κύριον θέμα εμφανίζεται σιγά εις τά έγχορδα, με ρυθμόν προσομοιάζοντα πρός όγγυρικόν χορόν και με συνεχή sforzati. Κατόπιν τό αυτό θέμα επαναλαμβάνεται άπό τά πνευστά. Τό δεύτερον θέμα έχει παθητικόν χαρακτήρα καθαρώς μοζάρτειον. Είναι μήπως άνάμνησις του *Φίγκαρο*; ‘Από τά συνοδεύοντα δέκατα έκτα έκτηδύ πάλιν τό κύριον θέμα, τό όποϊον οδηγεί πρός τό τέλος του μέρους.

Τό δεύτερον μέρος, Andante, φέρει τήν καθαρώς βιεννέζικην σφραγίδα, πού έχει επιθέσει ό Σουΰπερτ εις πλείστα έκ τών έργων του :

Andante

Είνε θέμα με παραλλαγάς κατά τούς σχολικούς κανόνες. Εϋθυμον χαρακτηήρα παρουσιάζει τό Μενουέττο, με τόν πρωτόγονον ρυθμόν του και τήν άφελή μορφήν του. Εις τό τελικόν Presto ή επίδρασις του Χάυδν είνε πασιφανής. Τό κύριον θέμα πού έκπορεύεται άπό τό του Andante :

Presto

δείχνει τήν αυθόρμητον έμπνευσιν, τήν καταπληκτικήν ευκολίαν, με τήν όποϊαν ό μουσουργός έφερεν εις πέρας τά δυσκολότερα μουσικά προβλήματα.

‘Η Συμφωνία εις Σι ύφ. του Σουΰπερτ είνε έκ τών έργων τών ευφρεθέντων μετά τόν θάνατον του συνθέτου.

ΩΔΕΙΟΝ ΑΘΗΝΩΝ

1871

ΩΔΕΙΟΝ ΗΡΩΔΟΥ ΤΟΥ ΑΤΤΙΚΟΥ

ΠΑΡΑΣΚΕΥΗ 21 ΙΟΥΝΙΟΥ 1940, ὥραν 10.15 μ. μ. ἀκριβῶς

ΣΥΝΑΥΛΙΑ

ΤΡΙΤΗ ΣΥΝΔΡΟΜΗΤΩΝ
ΤΗΣ ΣΥΜΦΩΝΙΚΗΣ ΟΡΧΗΣΤΡΑΣ
ΤΟΥ ΩΔΕΙΟΥ ΑΘΗΝΩΝ

1893 - 1940

ΘΕΡΙΝΗ ΠΕΡΙΟΔΟΣ 1839 - 40

ΔΙΕΥΘΥΝΤΗΣ ΤΗΣ ΟΡΧΗΣΤΡΑΣ

HERMANN SCHERCHEN

Εἰς τὸ Πρόγραμμα Ἔργα:

W. A. MOZART

1. Νυκτερινὴ Σερενάτα (διὰ δύο ὀρχήστρας ἐγχόρδων καὶ τύμπανα)
2. Ἄπὸ τὴν Σερενάταν εἰς Σι ὅφ. μεῖζ.
α. Romanze
β. Θέμα μὲ παραλλαγὰς (διὰ 12 πνευστὰ ὄργανα καὶ βαθύχορδον)
3. Συμφωνία εἰς Ρε μεῖζ. (χωρὶς Μενουέτιο)
4. Ἄπὸ τὴν Σερενάταν εἰς Ρε μεῖζ.
Menuetto - Andante - Rondo - Finale

Όνειρον θερινής νυκτός.

Τὰ 5 κομμάτια ἀπὸ τὸ «Όνειρον θερινής νυκτός» τοῦ Purcell, ἀνήκουν εἰς τὴν πραγματικότητα εἰς τὸ μελόδραμα «Fairy Queen», τὸ ὁποῖον ὁ Purcell ἔγραψε 60 ἔτη καὶ πλεόν μετὰ τὸν θάνατον τοῦ Σαίξπηρ. Ἀπὸ τὸ ἔργον τοῦ μεγάλου ποιητοῦ διειρηθήσαν μόνον αἱ κύρια γαμμια ἔνθ κάποιοι ἄλλοι ποιητής, σύγχρονος τοῦ Purcell, ἔδωκε τὴν νέαν μορφήν τοῦ δραματικοῦ κειμένου, εἰς τὸ ὁποῖον παρενέθεσε καὶ πολλὰ νέα πρόσωπα.

Τὸ ἔργον τοῦ Purcell εἶναι ἡ πρώτη μεγάλη «Ἐπιθεώρησις», πραγματικῆς καλλιτεχνικῆς σπουδαιότητος: τὸ κείμενον τοῦ Σαίξπηρ ἐναλλάσσεται μὲ καθαρῶς μουσικὰ κομμάτια καθὼς ἐπίσης μὲ ἄριες καὶ χορούς. Ὅλαι αἱ σκηναὶ τέχραι συνενώνονται εἰς τὸ ἔργον αὐτὸ διὰ τὰ καταλήξουν εἰς τὴν Ciaconna, ποῦ ἀποτελεῖ τὴν κορωνίδα τῆς φαντασμαγορίας αὐτῆς.

Ἡ μουσικὴ τοῦ Purcell ἔχει τὴν δροσερότητα τῶν προφαντῶν καρπῶν. Εἰδικῶς τὰ ἐκτελούμενα κομμάτια κάμινουν ἐντύπωσιν διὰ τὸν συγκριτικῶς ἄριστον χαρακτήρα καὶ τὴν συντομίαν των· μέσα εἰς μικρὸν διάστημα καὶ μὲ τὰ ἐλάχιστα τῶν μέσων, ὁ συνθέτης ἐπιτυγχάνει μεγάλα ἀποτελέσματα.

Τὰ 5 κομμάτια ἔχουν τοὺς ἑξῆς τίτλους:

1. Ὁ ὄργισμένος Όμπερον.
2. Ὁ Μῶμος (Ποῦ) μὲ τὸ μαγεμένο λουλοῦδι.
3. Ἡ νεράιδες χοροῦν.
4. Ὁ μεθυσμένος ποιητής.
5. Ciaconna.

Νησιώτικες ζωγραφιές.

α' Τῆς Αὐγῆς, γ' Σούστα

δι' ὀρχήστραν με σόλο θιολί.

Ἡ «Νησιώτικες ζωγραφιές» ἐγράφησαν κατὰ τὸ 1928 καὶ ἀποτελοῦν μίαν σειρὰν ἀπλῶν μουσικῶν εἰκόνων ἀπὸ τῆ νησιώτικῆ ζωῆ καὶ τὰ νησιώτικα μοτίβα: Α') Τῆς Αὐγῆς, Β') Νανούρισμα καὶ Γ') Σούστα. Ἐκ τῶν τριῶν αὐτῶν μερῶν ἐκτελοῦνται σήμερον τὸ πρῶτον καὶ τὸ τελευταῖον. Τὸ ἔργον γραμμένο διὰ μικρὰν μᾶλλον ὀρχήστρα, χωρὶς τρομπόνα εἰς τὸ α' μέρος καὶ χωρὶς τρόμπες, προσπαθεῖ νὰ ἀποδώσῃ τὴν ἑλαφρὰν καὶ διαφανῆ ἀτμόσφαιρα μιᾶς νησιώτικῆς αὐγῆς, ὅταν τὰ νησιά μας προβάλλουν ἀπὸ τὸ πρῶτον «σύθαμποι» καὶ καθρεφτίζοντας αἱ γραμμαὶ τῶν βουνῶν τοὺς μέσα εἰς γαλήνην τῆς θαλάσσης, ἐνῶ στὸ μέσον ἀκούεται λιγάκι ἡ βοῆ καὶ ἡ χαρὰ τοῦ χωριοῦ ποῦ ξυπνάει.

Τὸ τρίτον μέρος «Σούστα» μᾶς δίδει τὸ χροῶμα καὶ τὴν κίνησιν ἐνὸς νησιώτικου χωριοῦ καὶ πανηγυριοῦ, με τὴν κυριαρχίαν τοῦ ρυθμοῦ τῆς νησιώτικῆς σούστας.

G. SALVIUCCI

Σερενάτα.

Μὲ τὸν Giovanni Salviucci ἡ Ἰταλία ἔχασε τὸ 1937 τὴν μεγαλύτεραν τῆς μουσικῆν ἐλπίδα τῆς νέας γενεᾶς. Ἡ «Σερενάτα» του διὰ 9 ὄργανα σόλι εἶναι ἓνα σύγχρονον ἔργον με πολλὴν ἀτομικότητα καὶ δύναμιν συγκινήσεως. Ὁ συνθέτης τὴν ἀφιέρωσεν εἰς τὸ «Gruppo strumentale italiano», τοῦ ὁποῦν μέλος ἦτο καὶ αὐτὸς εἰς ἡλικίαν 20 ἐτῶν.

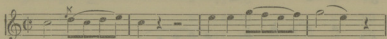
Τὸ πρῶτον μέρος: «Allegro molto» καὶ τὸ καταπληκτικὸν τρίτον μέρος «Allegro» πλαισιώνουν ἓνα ἀληθινὸν Ἰταλικὸν «Andantino-Canzone» τὸ ἔφος τῆς μουσικῆς αὐτῆς ἔχει πολλὴν δύναμιν πάθους, ἀκολουθεῖ ὁμως ἀδυστηρῶς ἀπλὴν κλασικὴν γραμμὴν.

Ἡ ἐξαιρετικὴ ἰδιοφυΐα τοῦ Salviucci, διακρίνεται ἤδη τόσον εἰς τὸ ἔργον αὐτὸ τῆς νεότητος, ὥστε νὰ προκαλῆ τὴν εἰλικρινεστέραν θλίψιν ὁ πρόωρος θάνατός του,

J. HAYDN

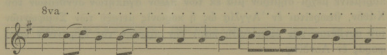
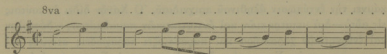
Συμφωνία αρ. 11 (Στρατιωτική).

Ἡ 11η Συμφωνία τοῦ Χάυδν (εἰς Σολ μείζον), εἶναι ἡ ἐπονομαζομένη «Στρατιωτικὴ Συμφωνία». Ὅφειλε τὴν προσωνυμίαν αὐτὴν εἰς τὸ δευτερόν της μέρος: ἐν Allegretto βασιζόμενον εἰς μίαν—παρὰ τοῦ Χάυδν ἐπεξεργασμένη—γαλλικὴν μελωδίαν, ἡ ὁποία ἐχρησίμωσεν ἵνα ἐξ αὐτῆς δημιουργηθῇ μία μουσικὴ εἰκὼν περιέχουσα πλείστα πολεμικὰ στοιχεῖα.

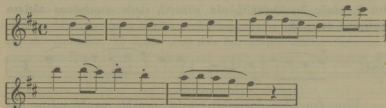


Εἶναι ἓνα εἶδος ἀποχαιρετισηρίου οἰκνῆς, συνοδευομένης ἀπὸ μουσικὴν ἐμβατηρίου, τὴν ὁποίαν παίζουν ἀδιακόπως αἱ διάφοροι ὀμάδες τῆς ὀρχήστρας. Κατόπιν ἀκούεται ἀποτόμως τὸ ἴδιον θέμα εἰς τὸν ἑλάσσονα τρόπον καὶ ἔτσι εἰσερχόμεθα εἰς τὸ μεσαῖον τμήμα, τὸ ὁποῖον εἰς τὸ σημεῖον τοῦτο σκεπάζεται ἀπὸ διάφορες σκιᾶς καὶ λαμβάνει ἓνα θλιβερόν χαρακτήρα. Ὅλιγον πρὸ τοῦ τέλους τοῦ μέρους, ἐμφανίζεται ἐκ νέου ἀπροσδοκίτως ὁ στρατιωτικὸς χαρακτήρ' ἡ γλυκεῖα ρωμάντσα σβύνει σιγά, σιγά... ὅταν ξαφανικοὶ ἦχοι τῶν σαλπύγων προκαλοῦν ἐκπληξιν. Εἰς τὴν ἐνορχήστρωσιν τοῦ Andante τούτου μεταχειρίζεται ὁ Χάυδν πλείστα ὄσα κρουστά: ἐκτὸς τῶν τυμπάνων, τρίγωνον, κύμβαλα καὶ μέγα τύμπανον—πράγμα ἀσύνηθες διὰ τὴν ἐποχὴν του.

Ἡ Συμφωνία αὕτη δὲν περιέχει πραγματικὸν ἀργὸν μέρος, ἀκριβῶς ὅπως ἡ Ὀγδόη τοῦ Μπετόβεν. Τὸ πρῶτον μέρος ἀρχίζει—ἕστερα ἀπὸ μίαν θαυμασίαν εἰσαγωγὴν, μὴ στερουμένην πάθους εἰς μερικὰ σημεῖα—μὲ τὸ ἐξῆς θέμα τὸ ὁποῖον ἐκτελοῦν οἱ πλαγιάλυοι καὶ οἱ ὀξύαυλοι:



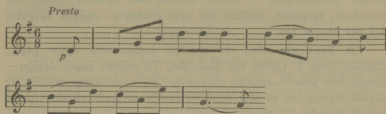
Πρὶν φθάσωμεν εἰς ἓν δεύτερον θέμα, περνοῦμε ἀπὸ διάφορα ἄλλα μέρη ἐξαιρετικῆς ἐμμανεύσεως. Εἰς αὐτὰ περιλαμβάνεται τὸ σημεῖον εἰς τὸ ὁποῖον, μετὰ τὴν ἐπανάληψιν τοῦ θέματος εἰς τὴν δεσπόζουσαν, βιολιά καὶ πνευστὰ παίζουν πρῶτα μὲ ἓνα χαρακτηριστὴρα ὄνειροπόλον καὶ κατόπιν ἥρωϊκῶς. Εὐθὺς ἀμέσως ἀκούεται τὸ δεύτερον θέμα, τὸ ὁποῖον κάμνει τὴν ἐντύπωσιν ἤχων κιθάρας. Εἶναι μία καθαρῶς βιεννέζικη μελωδία, ἣ ὁποία θὰ ἔκαμε θαυμάσια καὶ ὡς ἐμβατήριον.



Ἡ ἀνάπτυξις τοῦ κυρίου μέρους στηρίζεται ἐπὶ τοῦ δευτέρου τούτου θέματος καὶ φθάνει μέχρι μεγαλοπρεπειάς.

Τὸ Μενουέττο τῆς Συμφωνίας πλησιάζει πρὸς τὸ παλαιὸν ὕφος καὶ ἐξελλίσσεται μέσα εἰς μίαν ἀτμόσφαιραν χάριτος. Εἰς τὸ τρίτο γεννάται ἡ ἐντύπωσις ὅτι κάποιο μεμονωμένο ζευγάρι ἐμφανίζεται ἐπὶ τῆς σκηνῆς.

Τὸ κύριον θέμα τοῦ τελικοῦ μέρους :



κάμνει τὴν ἐντύπωσιν ἀληθινοῦ παιχνιδιοῦ. Ὁ Χάυδν δίδει ἐν τούτοις εἰς αὐτὸ—διὰ μετατροπιῶν καὶ ἀντιστικτικῶν ποικιλιάτων,—δύσκολον καὶ ἐνεργητικὸν χαρακτηριστὴρα καὶ παρουσιάζει ταραχώδεις στιγμὰς καὶ σκοτεινὰς σκηνάς. Σημειωτέον ὅτι ἡ *Στρατιωτικὴ Συμφωνία*, ἣ ὁποία παρέμεινε μέχρι σήμερον μία ἐκ τῶν πλέον ἀγαπητῶν συνθέσεων τοῦ Χάυδν, θεωρεῖται ἐν Ἑλλάδι ὡς ἡ κορωνὴς μεταξὺ τῶν Συμφωνιῶν τοῦ συνθέτου καὶ ἐξετελέσθη κατὰ τὴν πρώτην τῆς ἐμφάνισιν ἐπὶ φορᾶς ἐν Λονδίῳ.

ΤΙΜΑΙ ΕΙΣΙΤΗΡΙΩΝ

Κερκίδες Β. Γ. Δ.	Σειραί 1-11	Δρχ. 125
» Ε.	» 1-3	» 125
» Α.	» 1-10	» 90
» Β. Γ. Δ.	» 12-18	» 90
» Ε.	» 4-10	» 90
» Α. Ε.	» 11-18	» 30

Τὰ εἰσιτήρια προπωλοῦνται εἰς τὸ Περίπτερον τοῦ Βασιλικοῦ Θεάτρου, ὁδὸς Σταδίου καὶ Παπαρρηγοπούλου (παραπλευρῶς τοῦ Ὑπουργείου τῶν Οἰκονομικῶν) Τηλέφ. 32-260, καθημερινῶς 9-1 π. μ. καὶ 5-8 μ. μ.

Τὴν ἡμέραν τῆς Συναυλίας καὶ ἀπὸ ὥρας 5 μ. μ. θὰ πωληθοῦν εἰς τὸ Ὦδεῖον Ἡρώδου τοῦ Ἀττικοῦ.

ΤΙΜΗ ΑΝΑΛΥΤΙΚΟΥ ΠΡΟΓΡΑΜΜΑΤΟΣ ΔΡΧ. 5

TABLE 1

TABLE 1

Year	1960	1961	1962	1963	1964	1965	1966	1967	1968	1969	1970	1971	1972	1973	1974	1975	1976	1977	1978	1979	1980	
...

The data in this table are based on the results of the ...

...

...

...