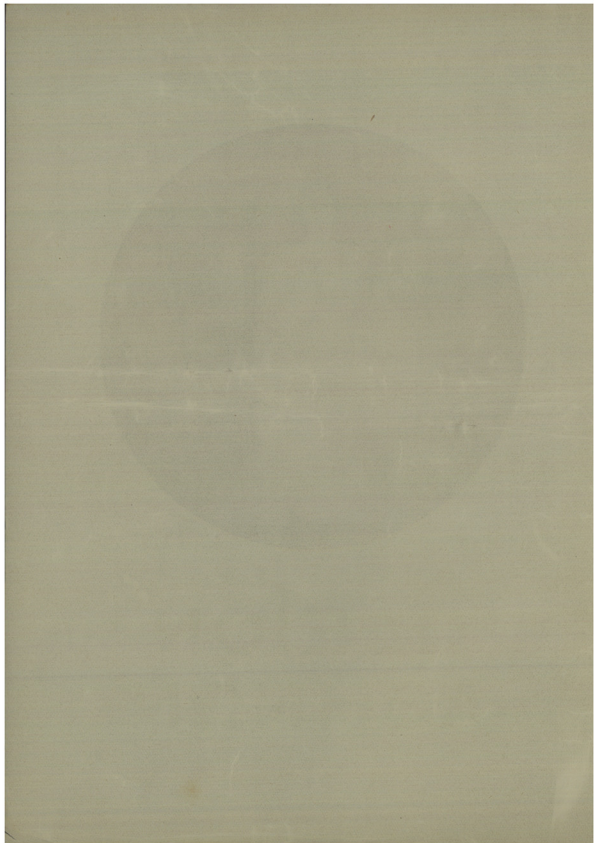


90-10-33



**ΩΔΕΙΟΝ  
ΑΘΗΝΩΝ**



# ΩΔΕΙΟΝ ΑΘΗΝΩΝ

1871

ΣΥΜΦΩΝΙΚΑΙ — ΛΑΪΚΑΙ ΣΥΝΑΥΛΙΑΙ

ΓΕΝΙΚΟΣ ΔΙΕΥΘΥΝΤΗΣ Γ. Ν. ΝΑΖΟΣ

## ΘΕΑΤΡΟΝ ΟΛΥΜΠΙΑ

*Δευτέρα 30 Ὀκτωβρίου 1933, ὥραν 6.30' μ.μ. ἀκριβῶς* **δ.**

## ΣΥΝΑΥΛΙΑ

ΠΡΩΤΗ ΣΥΝΔΡΟΜΗΤΩΝ

ΤΗΣ

ΣΥΜΦΩΝΙΚΗΣ ΟΡΧΗΣΤΡΑΣ

ΤΟΥ

# ΩΔΕΙΟΥ ΑΘΗΝΩΝ

1893 - 1933

ΔΙΕΥΘΥΝΤΗΣ ΟΡΧΗΣΤΡΑΣ ΚΑΙ ΣΟΛΙΣΤ

# ALFRED CORTOT

Τιμή ἀναλυτικῶν προγράμματος Δρ. δ.

*Μετὰ τὴν ἐναγξιν τῆς Συναυλίας ἡ εἴσοδος ἐπιτρέπεται  
μόνον κατὰ τὰ διαλείμματα*

*Τὴν Κυριακὴν 29 Ὀκτωβρίου ὥραν 11 π. μ.*

**Ἡ ΓΕΝΙΚΗ ΔΟΚΙΜΗ**

# ΕΚΔΟΤΙΚΟΣ ΟΙΚΟΣ "ΕΛΕΥΘΕΡΟΥΔΑΚΗΣ,, Α. Ε.

ΕΝ ΑΘΗΝΑΙΣ

## Λυνδνασμὸς ἔγγραφεῖς

αὐτὸς ἀπόκλισην καὶ ἄμεσον παραλαβὴν τῶν κἀλωδι ἔργων:

ΕΛΕΥΘΕΡΟΥΔΑΚΗ		Δρχ.
1) ΕΓΚΥΚΛΟΠΑΙΔΙΚΟΝ ΛΕΞΙΚΟΝ		
12 Τόμοι δερμάτινοι . . . . .	Τιμή	6000
Κ. ΠΑΠΑΡΡΗΓΟΠΟΥΛΟΥ		
2) ΙΣΤΟΡΙΑ ΤΟΥ ΕΛΛΗΝΙΚΟΥ ΕΘΝΟΥΣ		
ΑΠΟ ΤΩΝ ΑΡΧΑΙΟΤΑΤΩΝ ΧΡΟΝΩΝ ΜΕΧΡΙ ΤΟΥ 1930 (ΕΚΔΟΣΙΣ ΕΚΤΗ (1932), ΕΙΚΟΝΟΓΡΑΦΗΜΕΝΗ)		
8 Τόμοι δερμάτινοι . . . . .	»	1500
3) ΕΚΛΟΓΗ ΕΤΕΡΩΝ ΕΡΓΩΝ	ΕΚ ΤΟΥ ΗΜΕΤΕΡΟΥ ΚΑΤΑΛΟΓΟΥ	
Μέχρι ποσού δραχμῶν τριῶν χιλιάδων . . . . .	»	3000
		<b>10.500</b>

### ΟΡΟΙ ΕΓΓΡΑΦΗΣ (κἀτ' ἐκλογὴν):

α) Τοῖς μετρητοῖς:	β) Ἐπὶ πιστώσει:
Τρέχουσα τιμή . . . . Δρχ. 10.500	Τρέχουσα τιμή . . . . Δρχ. 10.500
Ἰδιαιτέρα ἔκπτωσης . . . » 2.500	Προκαταβολή . . . . . » 1.500
Ἦτοι, καταβάλλονται μόνον . . Δρχ. 8.000	Ἐπόλοιπον . . . . . Δρχ. 9.000
	(πληρωτέα ἐὰν 30 τριακοσιοδραχμῶν τριεγγυημένων μηνῶν γαρματίων)

(Ζητήσατε καὶ εἰδικὴν ἐγκύκλιον δι' ἕναστον ἕκ τῶν ἀνατίερω ἔργων)

## Π Ρ Ο Γ Ρ Α Μ Μ Α

---

### ΜΕΡΟΣ ΠΡΩΤΟΝ

1. *Οι Ἀρχιτραγουδισταὶ τῆς Νυρεμβέργης* R. WAGNER

Εἰσαγωγή

ὑπὸ τῆς ὀρχήστρας.

2. *Συμφωνικαὶ παραλλαγαὶ* . . . . . CÉSAR FRANCK

διὰ κλειδοκύμβαλον καὶ ὀρχήστραν

Ἄδ. κ. Alfr. Cortot καὶ ἡ ὀρχήστρα

3. *Δύτρωσις* . . . . . CÉSAR FRANCK

συμφωνικὸν ἰντερμέδιο

ὑπὸ τῆς ὀρχήστρας

### ΜΕΡΟΣ ΔΕΥΤΕΡΟΝ

4. *Συμφωνία* εἰς ρε ἔλας . . . . . CÉSAR FRANCK

I. Lento - Allegro non troppo

II. Allegretto.

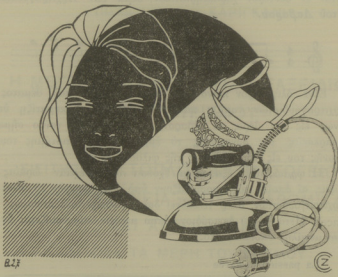
III. Allegro non troppo

ὑπὸ τῆς ὀρχήστρας

Πιάνο τῆς συναυλίας PLEYEL



ΕΠΙΧΕΙΡΗΣΗ ΓΕΩΡΓΙΟΣ Α. ΤΟΥΡΟΥΤΟΣ  
**ΑΔΕΛΦΟΝ ΚΑΡΑΓΕΩΡΓΙΑΝ**



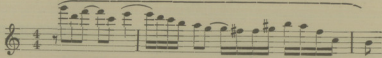
827

**ΤΟ ΗΛΕΚΤΡΙΚΟ ΣΙΔΕΡΟ**

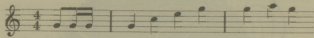
*Είναι απαραίτητο  
 για κάθε σπίτι*

**ΗΛΕΚΤΡΙΚΗ ΕΤΑΙΡΙΑ Α.Π. ΣΤΑΔΙΟ 4**

## Molto tranquillo



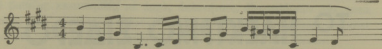
Τὸ ἐπεισόδιον τοῦ εἶνε βραχὺ, 14 μέτρα μετ' ὀλίγον δὲ ἐμφανίζεται ἐν δεύτερον χαρακτηριστικὸν θέμα τῶν Ἀρχιτραγουδιστῶν : τὸ τοῦ **Δαβάρου**.



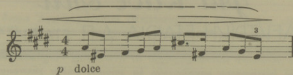
Εἶνε ὀλιγώτερον κοινὸν καὶ πομπωδέστερον τοῦ θέματος τῶν Ἀρχιτραγουδιστῶν νομίζει κανεὶς ὅτι βλέπει νὰ κυματίζῃ ὑπερφάνως εἰς τὸν ἀέρα, τὸ λάβαρον, τὸ ἐξωτερικὸν τοῦτο σῆμα τῆς ἀξιοπροετίας τῆς συντεχνίας, τὸ ἔμβλημα τῆς ἐπιστήμης του, τῆς ἔμμονῆς του εἰς τοὺς κανόνας τῆς φιλοδοξίας του.

Ἡ φράσις αὕτη ἐξελίσσεται ἔχουσα ὡς συνέχειαν ὠραίας ἀναπτύξεις, αἱ ὁποῖαι μᾶς παρουσιάζουν ὑπὸ νέαν μορφήν τὸ θέμα τῶν Ἀρχιτραγουδιστῶν, ὅπερ τελειώνει διὰ μεγαλοπρεποῦς πτώσεως (Cadence). Μετὰ βραχὺ ἐπεισόδιον ὀκτῶ μέτρων παρουσιάζεται ἐν νέον θέμα μεγάλης σπουδαιότητος.

## La passion declarée



Ἐν τελευταῖον θέμα, συνδεόμενον μὲ τὸ πρόσωπον τοῦ Βάλτερ, χρησιμεύει ἀκόμη διὰ τὴν πλοκὴν τῆς Εἰσαγωγῆς.



Ἡ Εἰσαγωγή ἀναπτύσσεται κατόπιν δι' ἐναλλαγῶν τῶν διαφόρων τούτων θεμάτων, μέχρι τῆς στιγμῆς καθ' ἣν τρία ἐξ αὐτῶν,



ΠΡΑΚΤΟΡΕΙΟΝ ΤΑΞΕΙΔΙΩΝ & ΤΟΥΡΙΣΜΟΥ

# ΑΔΕΛΦΩΝ ΚΑΡΑΓΙΑΝΝΙΔΗ

ΚΕΝΤΡΙΚΟΝ: ΑΘΗΝΑΙ

ΥΠΟΠΡΑΚΤΟΡΕΙΟΝ: ΠΕΙΡΑΙΩΣ

Γωνία Αιόλου — Σταδίου

Άκτῃ Μιασούλη 34

Χαυτεία Τηλέφ. 21-677

Τηλέφ. 41-229

ΤΗΛ/ΚΗ ΔΙΕΥΘΥΝΣΙΣ ΚΑΡΙΓΚΑΝ

---

Η ΜΕΓΑΛΥΤΕΡΑ ΟΡΓΑΝΩΣΙΣ ΤΑΞΕΙΔΙΩΝ  
ΚΑΙ ΤΟΥΡΙΣΜΟΥ

ΕΙΣΙΤΗΡΙΑ ΑΚΤΟΠΛΟΪΚΑ — ΜΕΣΟΓΕΙΟΥ  
ΥΠΕΡΩΚΕΑΝΕΙΑ — ΣΙΔΗΡΟΔΡΟΜΙΚΑ  
ΚΑΙ ΑΕΡΟΠΟΡΙΚΑ

ΔΙ' ΟΛΑ ΤΑ ΜΕΡΗ ΤΟΥ ΚΟΣΜΟΥ

ΕΚΔΡΟΜΑΙ — ΤΟΥΡΙΣΜΟΣ

---

ΕΙΔΙΚΗ ΥΠΗΡΕΣΙΑ ΔΙΑ ΤΗΝ ΤΑΚΤΟΠΟΙΗΣΙΝ

ΤΩΝ ΔΙΑΤΥΠΩΣΕΩΝ ΔΙΑΒΑΤΗΡΙΩΝ

---

ΕΞΑΣΦΑΛΙΣΙΣ ΤΩΝ ΚΑΛΥΤΕΡΩΝ ΚΑΜΠΙΝΩΝ  
ΕΙΣ ΟΛΑ ΤΑ ΔΡΟΜΟΛΟΓΙΑ

ΑΝΕΣΙΣ — ΤΑΧΥΤΗΣ

συνδυαζόμενα ταυτοχρόνως κατά τὸν μεγαλοφρέστερον τρόπον, μᾶς κάμνον νὰ προαισθανθῶμεν ποία θὰ εἶνε ἡ λύσις αὐτοῦ τούτου τοῦ ἔργου: ἡ ἔνωσις, ἡ συγχώνεσις τῆς σοφῆς ἀλλὰ κοινῆς τέχνης τῶν Ἀρχιτραγουδιστῶν, μὲ μίαν ἄλλην Τέχνην, πλεον αὐθόρμητον καὶ ὑπὸ τοῦ ἔρωτος ἐμπνεομένην, τὴν τοῦ Βάλτερ.

## CÉSAR FRANCK

(1822—1890)

Ὁ *César Franck* εἶνε ὁ ἀρχηγὸς τῆς νέας Γαλλικῆς μουσικῆς σχολῆς. Ἡ τελειοποίησις τοῦ τεχνικοῦ μέρους, τὸ συνεχὲς ἐνδιαφέρον τῶν μετατροπιῶν καὶ τοῦ ρυθμοῦ, συνδυάζονται εἰς τὰ ἔργα του μὲ τόσῃν βαθύτητα καὶ εὐγένειαν αἰσθήματος ὥστε νὰ φθάνη τοὺς αὐστηροτέρους καὶ σημαντικωτέρους συνθέτας ὅλων τῶν τόπων καὶ ὅλων τῶν ἐποχῶν. Ἡ τέχνη τοῦ Φράνκ καὶ τῶν ὁπαδῶν του, μεταξὺ τῶν ὁποίων ὀφειλομένον ν' ἀναφέρωμεν τὸν *Vincent D' Indy*, ἀντιτίθεται εἰς τὴν τάσιν τοῦ ἐπικρατήσαντος κατὰ τὴν ἐποχὴν ἐκείνην **ἱμπρεσσιονισμοῦ**, διότι ἡ μουσικὴ τοῦ Φράνκ τρέφει ἰδιαιτέραν λατρείαν πρὸς τὸν τύπον (*forme*) καὶ συνδέεται στενῶς πρὸς τὰς παραδόσεις τῆς αὐστηρῆς τέχνης.

Ὁ Φράνκ ἐγεννήθη εἰς τὴν Λιέγγην κατὰ τὸ 1822, διήλθε τὸ πλεῖστον μέρος τῆς ζωῆς του εἰς τὸ Παρίσι ὅπου διετέλεσεν *organiste* εἰς τὴν ἐκκλησίαν τῆς Ἁγίας Κλοτίλδης καὶ καθηγητὴς τοῦ **ὄργάνου** εἰς τὸ Ὡδεῖον. Ὅλοι σχεδὸν οἱ σύγχρονοι Γάλλοι συνθέται ὑπῆρξαν μαθηταὶ του. Ἡ ἐπίμοχθος ἐργασία του ὡς *organiste* καὶ ὡς καθηγητοῦ δὲν τὸν ἠμπόδισε νὰ γράψῃ μεγάλον ἀριθμὸν ἔργων, μεταξὺ τῶν ὁποίων πρέπει νὰ ἀναφέρωμεν τὸ ὄρατόριον **Ρούθ**, **Δύτρωσις**, **Μακαρισμοί**, **Ρεβέκκα**, διάφορα συμφωνικὰ ποιήματα, τὰς *Variations Symphoniques* διὰ πιάνο καὶ ὄρχηστρον, πολλὰ ἔργα ἐκκλησιαστικὰ καὶ μουσικῆς δωματιου, τὸ Κουαρτέτο εἰς ρὲ ἔλασσον, τὰ *chorals*.

### Δύτρωσις

Τὸ συμφωνικὸν **ἱντερμέδιο** τοῦ ὄρατορίου «**Δύτρωσις**», οἷον μᾶς παρουσιάζεται σήμερον, εἶνε πολὺ διάφορον ἀπὸ ἐκεῖνο πού ἤκουσαν οἱ Παρισιοὶ κατὰ τὴν πρώτην ἐκτέλεσιν τοῦ ἔργου. Ὁ Φράνκ ἐπέφερεν εἰς αὐτὸ συνεχῶς τοιαύτας μεταβολάς, ὥστε εἰς τὸ τέλος ἀπεφάσισε νὰ τὸ γράψῃ ἔξ ἀρχῆς καὶ ἐπὶ ἄλλων μουσικῶν βάσεων, δια-

ΟΔΕΙΟΝ ΑΘΗΝΩΝ

1871



# ΕΛΛΗΝΙΚΕΣ ΤΕΧΝΕΣ Α.Ε.

ΜΟΝΙΜΟΣ ΕΚΘΕΣΙΣ & ΠΑΡΑΓΓΕΛΙΑΙ

ΑΜΑΛΙΑΣ 2

ΑΣΗΜΙΚΑ

ΞΥΛΟΓΛΥΠΤΑ

ΚΕΝΤΗΜΑΤΑ

ΕΠΙΠΛΑ

ΧΑΛΚΙΝΑ

ΠΑΙΧΝΙΔΙΑ

ΥΦΑΣΜΑΤΑ

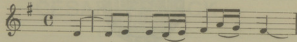
ΠΗΛΙΝΑ

ΧΑΛΙΑ

ΣΧΕΔΙΑ ΔΙΑΚΟΣΜΗΣΕΩΝ

τηρῶν, ἐκ τῆς πρώτης ἐκδόσεως, μόνον τὸ θεμελιῶδες θέμα τοῦ ἔργου καὶ παρουσιάζων αὐτὸ εἰς τὸν τόνον τοῦ *ρε* ἀντὶ τοῦ *σι*.

Εἶνε δὲ περίεργον παράδειγμα καλλιτεχνικῆς εὐσυνειδησίας, ἡ τοιαύτη ἐκ βάθρων σύνθεσις ἔργου ἐκτυπωθέντος ἤδη, τὸ ὅποιον εἶχε στοιχίσει τόσους κόπους εἰς τὸν συνθέτην ἀλλ' ἀκριβῶς εἰς τὴν εὐσυνειδησίαν αὐτὴν χρεωστοῦμεν τὴν ὑπέροχον μελωδίαν τῆς ἀρχῆς :



τὴν ὅποιαν εἶνε ἀδύνατον ν' ἀκούσωμεν χωρὶς νὰ συγκληθῶμεν, διότι εἶνε «αὐτὴ ἡ Μουσικὴ», κατὰ τοὺς λόγους τοῦ Chabrier.

Τὸ νέον αὐτὸ *ἰντερμέδιο* εἶνε εἰς *ρε μετζον* καὶ ἡ ποιητικὴ του σημασία φαίνεται ὀλιγώτερον περίπλοκος τῆς τοῦ προηγουμένου, ἐφ' ὅσον δὲν ἔχει ἄλλον σκοπὸν παρὰ νὰ ἐκφράσῃ «τὴν χαρὰν τοῦ κόσμου ὃ ὅποιος μεταμορφώνεται καὶ λυτρώνεται μὲ τὰ λόγια τοῦ Χριστοῦ».

Ἡ πρώτη ἐκτέλεσις τῆς «*Διηρώσεως*» ἔλαβε χώραν τὴν Μεγάλην Πέμπτην, 10 Ἀπριλίου 1873, εἰς θρησκευτικὴν συναυλίαν τοῦ *Odéon* καὶ ὑπὸ τὴν διεύθυνσιν τοῦ *Ed. Colonne*. Ἡ ἐκτέλεσις ὑπῆρξε μετριωτάτη· ἡ χορωδία δὲν ἦτο σχεδὸν ποτὲ ἀκριβῆς καὶ ἡ κ. de Caters, ἡ ὅποια εἶχε δεχθῆ νὰ τραγουδήσῃ τὴν ᾠδὴν τοῦ Ἀρχαγγέλου, τὴν «περίεργον αὐτὴν καὶ χωρὶς νόημα μουσικὴν», ὑπὸ τὸν ὄρον νὰ ἐκτελέσῃ καὶ κάποιον ἔργον μὲ λαρυγγισμοὺς τοῦ Ροσσίνι, ἔδειξε τὴν μεγαλειτέραν ἀδιαφορίαν κατὰ τὴν ἀπόδοσιν τοῦ ῥόλου τῆς. Τὸ ἀποτέλεσμα ὑπῆρξεν ὅτι τὸ κοινὸν δὲν ἐκατάλαβε τίποτε καὶ ἐβαρύνθη τόσον, ὥστε εἰς τὸ τέλος ἔμειναν περὶ τοὺς πενήντα μόνον ἀκροαταὶ εἰς τὴν αἴθουσαν.

### Συμφωνικαὶ παραλλαγῆ.

Εἰς τὴν Γαλίαν, ἀπὸ τῆς ἐποχῆς σχεδὸν τοῦ Κουπερέν, οἱ μουσικοσυνθέται εἶχαν ὡς ἐπὶ τὸ πλεῖστον καθ' ὀλοκληρίαν παραμελήσῃ τὴν σύνθεσιν σοβαρῶν ἔργων διὰ πιάνο. Ἀκόμη καὶ ἡ ὥθησις ἡ δοθεῖσα εἰς τὴν γαλλικὴν μουσικὴν διὰ τῆς «Ἐθνικῆς Μουσικῆς Ἑταιρίας», ὑπῆρξεν ὀφέλιμος μόνον διὰ τὴν μουσικὴν ὀρχήστρας, ἐλάχιστα δὲ ἄξια λόγου ἔργα διὰ πιάνο εἶχαν γραφῆ. Δι' ὃ πρῶτος ὁ Φράνκ, περὶ τὰς δυσμάς τοῦ βίου του, ἐπεδόθη, μετὰ νεανικῆς ὁρμῆς, εἰς τὴν δημιουργίαν ἔρ-

## ΩΔΕΙΟΝ ΑΘΗΝΩΝ

1871

## ΘΕΑΤΡΟΝ ΟΛΥΜΠΙΑ

*Τετάρτη 1 Νοεμβρίου 1933, ὥραν 6.30 μ. μ.*B<sup>ON</sup>

## ΤΕΛΕΥΤΑΙΟΝ ΡΕΣΙΤΑΛ

ΤΟΥ ΠΑΓΚΟΣΜΙΟΥ ΦΗΜΗΣ ΚΑΛΛΙΤΕΧΝΟΥ ΤΟΥ ΠΙΑΝΟΥ

ALFRED

**C O R T O T**

## ΤΙΜΑΙ ΕΙΣΙΤΗΡΙΩΝ

Θεωρεῖον Α΄ Δρχ. 150, Πλατεῖα καὶ Ἀμφιθέατρον Α΄ Δρχ. 150  
 Ἀμφιθέατρον Β΄ Δρχ. 125, Ἐξώστης Δρχ. 90, Θεωρεῖον Β΄ Δρχ. 75,  
 Ὑπερῶν Δρχ. 50.

Διὰ τοὺς κ. κ. Συνδρομητὰς τῶν Συμφωνικῶν Συνταλιῶν τοῦ  
 Ὁδείου: Θεωρεῖον Α΄ Δρχ. 100, Πλατεῖα καὶ Ἀμφιθέατρον Α΄  
 Δρχ. 100.

*Τὰ εἰσιτήρια πωλοῦνται εἰς τὸ Ταμεῖον τοῦ Ὁδείου Ἀθηνῶν  
 (Ὁδὸς Πειραιῶς τηλεφ. 25-351) καὶ εἰς τὸ Θέατρον «Ὀλύμπια».*

γων εἰς τὰ ὁποῖα, διατηρῶν τὰς ἰδέας του περὶ μορφῆς, ἐφήρμοσε τὰς νέας αἰσθητικὰς καὶ τεχνικὰς ἀπαιτήσεις. Μεταξὺ δὲ τῶν *Dynms* (διὰ πιάνο καὶ ὄρχηστραν) καὶ τοῦ *Prélude, choral et fugue*, διὸ τῶν ὁποίων ἀνεκαίτισε τὴν τέχνην τοῦ κλειδοκυμβάλου, λαμβάνουν θέσιν αἱ *Συμφωνικαὶ παραλλαγαὶ* διὰ πιάνο καὶ ὄρχηστραν, αἱ ὁποῖαι ἐξετέλεσθησαν διὰ πρώτην φοράν εἰς συναλίαν τῆς «Ἐθνικῆς Μουσικῆς Ἑταιρίας» τῶν Παρισίων τὴν 1ην Μαΐου 1883, μετ' οὐλοῦ τὸν M. J. Diémer. Αἱ «Συμφωνικαὶ παραλλαγαὶ» εἶναι διεύρυνσις τῆς μορφῆς τῆς παραλλαγῆς, τῆς τόσον καλλιεργηθείσης ὑπὸ τοῦ Μπετόβεν, γενομένη ἀπὸ τὸ χέρι μεγάλου διδασκάλου.

### Συμφωνία εἰς *Pe* ἑλ.

Ἡ Συμφωνία εἰς *pe* ἑλασσον, ἡ μόνη ποῦ ἔγραψεν ὁ Φρανκ εἶνε ἐκ τῶν τελευταίων συνθέσεών του καὶ παρουσιάζει συνεπῶς τὰ χαρακτηριστικὰ τῆς τέχνης του ἐν πλήρει ὀριμότητι. Ἐγράφη μεταξὺ τοῦ 1886 καὶ 1888 καὶ εἶνε ἀφιερωμένη εἰς τὸν μαθητὴν του *Henri Duparc*. Εἰς τὴν Συμφωνίαν αὐτὴν ἐμφανίζεται σαφῶς ὁ τύπος τῆς **κυκλικῆς ἀρχιτεκτονικῆς**, ἡ ὁποία ἤχηται εἰς τὸ μέγιστον σημεῖον τῆς ἀναπτύξεώς της ὑπὸ τοῦ Φρανκ.

Ἡ ἔκφρασις τῆς **κυκλικῆς ἀρχιτεκτονικῆς** ἔχει ὡς ἀρχὴν τὸν ἐξῆς ὀρισμὸν: Τὰ θεμελιώδη θέματα ποῦ ἔχουν μεταξὺ των στενὸν σύνδεσμον ὡς σύλληψις, διατρέχουν ὁλόκληρον τὸ ἔργον καὶ ἐπανέρχονται κατὰ ποικίλους τύπους εἰς κάθε μέρος τῆς Συμφωνίας, πρᾶγμα, ποῦ συμβάλλει πολὺ εἰς τὴν σαφήνειαν καὶ τὴν ἐνότητα τοῦ μουσικοῦ μνημείου.

Εἰς τὴν Συμφωνίαν αὐτὴν, τὰ διάφορα μέρη καὶ ἰδίως τὸ πρῶτον καὶ τὸ τελευταῖον συνδέονται στενῶς θεματικῶς. Τὸ κύριον θέμα τῆς Συμφωνίας, τὸ ὁποῖον ἀφοῦ παρουσιάσθη μοστηριῶδες καὶ ὀκιοτείνον εἰς τὸ *Lento*, ἀντηχεῖ πλήρες ζωῆς καὶ σφρίγγους εἰς τὸ *Allegro*, ἐναλλάσσεται καὶ διασταυροῦται μετ' ἄλλα θέματα, ἀποτελοῦντα ἀντίθεσιν πρὸς αὐτὸ ὡς ἐκ τοῦ χαρακτηρισμοῦ καὶ τῆς ἐκφράσεώς των. Τὰ ἄλλα θέματα ἐπίσης ἐμφανίζονται ἀπὸ καιροῦ εἰς καιρὸν ὡς συνεχεῖς ἐπιληθῆσις καὶ λεπταὶ μεταμορφώσεις. Ὅλα τὰ θέματα, ἐν τέλει, ἐφρίσκονται συνδεδεμένα μεταξὺ των δι' ἐνὸς ἰδεώδους συγγενικοῦ δεσμοῦ, ὁ ὁποῖος τὰ ἐμφανίζει ὡς ἐκπορευόμενα ἐξ ἐνὸς καὶ τοῦ ἰδίου θέματος.

Τὸ δευτέρον μέρος, *Allegretto*, διὰ τοῦ ἀπομεμακρυσμένου τόνου του (οἱ ὕψεις ἑλασσον καὶ εἶτα μεῖζον), ἀποσπᾶται αἰσθητικῶς τοῦ πλαι-

οίου τοῦ πρώτου καὶ τρίτου μέρους, βασιζέται ἐπὶ θέματος παθητικοῦ καὶ θλιβεροῦ τοῦ ἀγγλικοῦ κέρατος (*cor anglais*) τὸ ὁποῖον θέμα ἐξε-  
 λίσσεται συνοδευόμενον ὑπὸ τῆς ἀρχῆς καὶ τῶν *riticcati* τῶν ἐγγόρ-  
 δων. Τὸ θέμα τοῦτο διαδέχονται συνδυαζόμενα μετ' αὐτοῦ δύο ἄλλα  
 κύρια θέματα, ἕξ ὧν τὸ μὲν πρῶτον εἶνε γλυκεῖα φράσις τῶν βιολίων,  
 τὸ δὲ δεύτερον ἔχει χαρακτῆρα *scherzo*.

Τὸ τελευταῖον μέρος ἐπιζητεῖ νὰ δώσῃ τὴν ἐντύπωσιν τῆς φαιδρό-  
 τητος καὶ τῆς δυνάμεως. Τὸ πρῶτον του ὅμως θέμα μᾶς ἐπιαναφέρει  
 εἰς τὴν ἐρωτηματικὴν φράσιν τῆς ἀρχῆς. Τὸ ὑπόλοιπον βασιζέται σχε-  
 δὸν εἰς ἀναμνήσεις τῆς φράσεως αὐτῆς καὶ τοῦ *Allegretto*. Τέλος με-  
 ρικὰ μέτρα εἰς πανηγυρικὸν καὶ χαρμόσινον τόνον, ἀποτελοῦν τὴν  
 ἀποθέωσιν τοῦ βραχέος φινάλε.

ΟΝΟΜΑΣΤΙΚΟΣ ΚΑΤΑΛΟΓΟΣ  
ΤΩΝ ΜΕΛΩΝ ΤΗΣ ΣΥΜΦΩΝΙΚΗΣ ΟΡΧΗΣΤΡΑΣ  
ΤΟΥ ΩΔΕΙΟΥ ΑΘΗΝΩΝ

ΚΑΤΑ ΤΗΝ ΠΕΡΙΟΔΟΝ ΤΟΥ 1933—1934

*Βιολίον Α'*

1. Βολωνίνης Φ. (Σόλο)
2. Σκαντζουράκης Β. (Σόλο)
3. Ἀβατάγγελος Σ.
4. Ἀλεξανδροπούλου Α.
5. Ἀργυροπούλου Ἡλ.
6. Κοφίνο Γ.
7. Κρασσᾶς Ι.
8. Κρασσᾶς Σ.
9. Κυπριώτου Σ.
10. Μαγειρόπουλος Δ.
11. Λομπιάνκο Γ.
12. Παπᾶ Α.
13. Στανριανός Β.

*Βιολίον Β'*

1. Παπόλας Α.
2. Βολωνίνης Ν.
3. Βολωνίνης Σ.
4. Γαβρηλίδης Μ.
5. Ζαμίτ Α.
6. Κωνσταντῆς Σ.
7. Λεμποχώβας Σ.
8. Παπαθασυλείου Γ.
9. Παρίδης Γ.
10. Πετράτος Κ.

*Βιόλα*

1. Κούλας Κ. (Σόλο)
2. Πρεστρώ Α. (Σόλο)
3. Ψύλλας Γ.
4. Βαρδάκης Α.
5. Δεληγιαννάκης Ν.

6. Πέκος Π.
7. Πρεστρώ Μ.
8. Σαλιζή Ι.

*Βιολοντσέλλον*

1. Γαϊδεμβέργερ Ρ. (Σόλο)
2. Παπαδημητρίου Α. (Σόλο)
3. Ἀντωνίου Γ.
4. Βαθαγιάννης Ι.
5. Βουτινᾶς Π.
6. Γαρουφαλιᾶς Χ.
7. Λομπιάνκο Μ.
8. Πίσση Μ.

*Βαθύχορδον*

1. Τζουμάνης Ι. (Σόλο)
2. Ἀκριβός Ε.
3. Κουτσαντάπουλος Κ.
4. Πολλάκης Σ.
5. Σεμιτέκολος Μ.
6. Σωζόπουλος Β.
7. Τίτας Σ.

*Πιανόλαυλος*

1. Παπαγεωργίου Ν.
2. Ἀλβανίτης Ε.
3. Σταθόπουλος Ν.

*Ὀξύταυλος*

1. Σμυρλής Π.
2. Εὐαγγελίδης Ρ. (ἀγγλ. Κέρας)
3. Μανδηλάρης Φ.



**Εὐθύανλος**

1. Λάζαρος Σ.
2. Παρούσης Δ.
3. Τομούρης Ν.

**Βαρὺς εὐθύανλος**

1. Φρέν Γ.

**Βαρούανλος**

1. Πιτᾶκος Α.
2. Χασιώτης Ι.

**Κέρας**

1. Γκιβιτζιάνης Σ.
2. Βαφειαδάκης Σ.
3. Σπηλιωτάκης Α.
4. Γιατρᾶς Π.
5. Κάντζης Γ.

**Σάλπιγξ**

1. Εὐαγγελίου Ε.

2. Δημόπουλος Γ.
3. Βένος Ι.

**Τρομπόνι**

1. Πολίτης Δ.
2. Μπάκας Ν.
3. Τζίμας Θ.

**Τυβα**

1. Βαφαγγούλης Δ.

**Άρπα**

1. Βασσεγχόβεν Μ.

**Τύμπανα**

1. Σερεμίδης Μ.

**Κρουστά**

1. Βαβαγιάννης Θ.
2. Μεταξᾶς Σ.
3. Φαναριώτης Κ.

## ΕΙΔΟΠΟΙΗΣΙΣ

---

*Εἰς τὰ προγράμματα τῶν Συναυλιῶν τοῦ ᾿Ωδείου Ἀθηνῶν γίνονται δεκταὶ πρὸς καταχώρησιν διαφημίσεις. Διὰ τοὺς ὄρους καὶ πᾶσαν σχετικὴν πληροφορίαν οἱ ἐνδιαφερόμενοι δύνανται νὰ ἀπευθινθῶσιν εἰς τὰ Γραφεῖα τοῦ ᾿Ωδείου Ἀθηνῶν (ὁδὸς Πειραιῶς τηλέφ. 25-351) καθημερινῶς 9-12 π.μ. καὶ 4-8 μ.μ.*

---

*Τὰ προγράμματα τῶν Συναυλιῶν τοῦ ᾿Ωδείου Ἀθηνῶν ἐκτυποῦνται ἐπὶ χάρτου τῆς*

**ΧΑΡΤΟΠΟΙΑΣ ΠΑΤΡΩΝ «Ε. Γ. Λ.»**



## ΕΛΑΦΟΠΟΙΗΣΙΣ

Εἰς τὰ προγράμματα τῶν Συνακλιῶν τοῦ Ὁδείου Ἀθηνῶν γίνεται δεκτὴ πρὸς παραχώρησιν διαφημίσεις. διὰ τὰς ὁποίας καὶ πᾶσαν σχετικὴν πληροφορίαν οἱ ἐνδιαφερόμενοι δύνανται νὰ ἀπευθύνθωσι εἰς τὰ Γραφεῖα τοῦ Ὁδείου Ἀθηνῶν, Ἰδρυ. Πειραιῶς (ἤλεσ. 24-351) καθ' ἡμέραν ὡς 12 π.μ. καὶ 4-8 μ.μ.

Τὰ προγράμματα τῶν Συνακλιῶν τοῦ Ὁδείου Ἀθηνῶν διευκρινίζονται ἐπὶ χάρτι τῆς

ΧΑΡΤΟΠΟΛΙΑΣ ΠΑΤΡΟΣ Ε. Γ. Α.