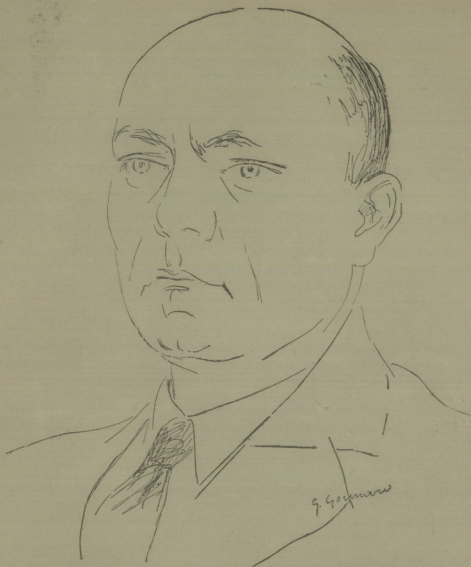
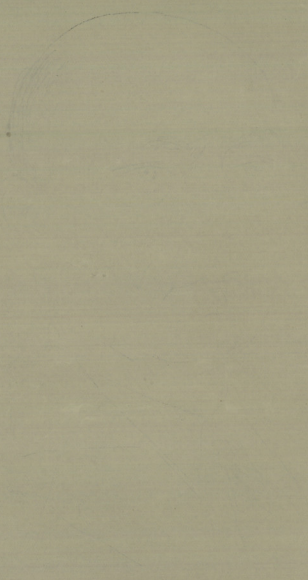


73-34



**ΔΥΟ ΣΥΝΑΥΛΙΑΙ ΕΡΓΩΝ**  
**Π. ΠΕΤΡΙΔΗ**



ΔΩΡΕΑ ΕΚΔΟΣΗ  
Α. ΠΕΤΡΙΔΗ

2

# ΘΕΑΤΡΟΝ ΚΕΝΤΡΙΚΟΝ

---

Τετάρτη 7 Μαρτίου 1934, ὥραν 6.30' μ.μ.

## ΜΟΥΣΙΚΗ ΔΩΜΑΤΙΟΥ ΚΑΙ ΜΙΚΡΑΣ ΟΡΧΗΣΤΡΑΣ

ΜΕ ΤΗΝ ΕΥΓΕΝΗ ΣΥΜΠΡΑΞΙ

ΤΗΣ ΚΥΡΙΑΣ

### Κ. ΚΑΡΑΝΤΙΝΟΥ

Τραγούδι

ΤΟΥ ΚΥΡΙΟΥ

### ΣΠ. ΦΑΡΑΝΤΑΤΟΥ

ΚΑΘΗΓΗΤΟΥ ΩΔΕΙΟΥ ΑΘΗΝΩΝ

Πιάνο

ΚΑΙ ΟΡΧΗΣΤΡΑΣ ΔΩΜΑΤΙΟΥ ΑΠΟ ΕΙΚΟΣΙ  
ΚΑΛΛΙΤΕΧΝΑΣ ΤΗΣ ΣΥΜΦΩΝΙΚΗΣ  
ΟΡΧΗΣΤΡΑΣ ΩΔΕΙΟΥ ΑΘΗΝΩΝ

---

#### ΤΙΜΑΙ ΕΙΣΙΤΗΡΙΩΝ

Θεωρεία . . . . . Δοχ. 75		* Αμφιθέατρον . . . . . Δοχ. 20
Πλατεία Α' . . . . . » 50		* Μαθητικά έξώστου . . » 10
Πλατεία Β' . . . . . » 30		* Αναλυτικόν πρόγραμμα 5

## ΠΡΟΓΡΑΜΜΑ

### I

1. Συμφωνία Δωματίου op. 8 (1926—1927).

(*Kammersymphonie*)

Allegro vivace.— Adagio molto.— Scherzo.—

Allegro vivo e Fuga (a. 4 v.)

Ἡ ὀρχήστρα ὑπὸ τὴ διεύθυνσι τοῦ Συνθέτου

(Πρώτη ἐκτέλεσις στὴν Ἑλλάδα)

2. Θρύλος Ἀγάπης (Λ. Πορφύρας) (1923)

*Κύκλος πέντε τραγουδιῶν, ποῦ*

*θὰ ἐκτελεσθοῦν χωρὶς διακοπῆ.*

Ἡ κ. **K. KAPANTINOY**

Στὸ πιάνο ὁ Συνθέτης.

### II

- Suite Modale Grecque** No. 1 en La modal (πιάνο) (1933)

Allegro (Prélude) — Moderato con moto.— Allegro

(Bourrée).— Andante.— Allegro I. Allegro II (Me-

nuets accélérés).— Presto (Gigue).

Ἄ ο. **Σ. ΦΑΡΑΝΤΑΤΟΣ**

(Πρώτη ἐκτέλεσις)

### III

1. Ἡ Λήθη (Λ. Μαβίλη) (1923)

Ἡ κ. **K. KAPANTINOY** καὶ ἡ ὀρχήστρα

2. **Sept Études modales et polytonales** (1932)

a. Prélude. b. Sérénade. c. Nocturne. d. Scherzo

e. Menuet. f. Choral. g. Fuga.

(Δευτέρα ἐκτέλεσις)

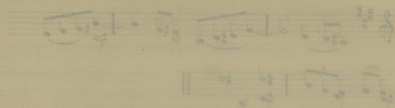
Ἡ Ὄρχήστρα ὑπὸ τὴ Διεύθυνσι τοῦ Συνθέτου.

Πιάνο τῆς συναυλίας: STEINWAY & SONS

Ἀντιπρόσωπος: **Ε. Τσαμουρεζής**

- 8 -

Συμφωνία Δωματίου, 8. οκτάκινη, 4/4, 18926, 18927, 18928, 18929, 18930, 18931, 18932, 18933, 18934, 18935, 18936, 18937, 18938, 18939, 18940, 18941, 18942, 18943, 18944, 18945, 18946, 18947, 18948, 18949, 18950, 18951, 18952, 18953, 18954, 18955, 18956, 18957, 18958, 18959, 18960, 18961, 18962, 18963, 18964, 18965, 18966, 18967, 18968, 18969, 18970, 18971, 18972, 18973, 18974, 18975, 18976, 18977, 18978, 18979, 18980, 18981, 18982, 18983, 18984, 18985, 18986, 18987, 18988, 18989, 18990, 18991, 18992, 18993, 18994, 18995, 18996, 18997, 18998, 18999, 19000.

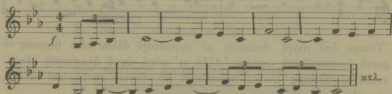


Συμφωνία Δωματίου, 8. οκτάκινη, 4/4, 18926, 18927, 18928, 18929, 18930, 18931, 18932, 18933, 18934, 18935, 18936, 18937, 18938, 18939, 18940, 18941, 18942, 18943, 18944, 18945, 18946, 18947, 18948, 18949, 18950, 18951, 18952, 18953, 18954, 18955, 18956, 18957, 18958, 18959, 18960, 18961, 18962, 18963, 18964, 18965, 18966, 18967, 18968, 18969, 18970, 18971, 18972, 18973, 18974, 18975, 18976, 18977, 18978, 18979, 18980, 18981, 18982, 18983, 18984, 18985, 18986, 18987, 18988, 18989, 18990, 18991, 18992, 18993, 18994, 18995, 18996, 18997, 18998, 18999, 19000.

### Συμφωνία Δωματίου ορ. 8.

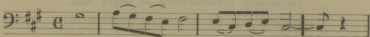
Ἡ Συμφωνία Δωματίου συνετέθη τὸ 1926 καὶ ἀποτελεῖται ἀπὸ τέσσαρα μέρη κατὰ τὸν τύπον τῆς κλασικῆς συμφωνίας. Ἐξετελέσθη γιὰ πρώτη φορά στὴ σειρά συναυλιῶν S.M.I., στὸ Παρίσι. Ἡ μικρὰ ὀρχήστρα περιλαμβάνει τὰ ἑξῆς ὄργανα: ἀπὸ ἓνα φλάουτο, ὄμποε, κλαρίνο, κλαρίνο μπάσο καὶ ἔγχορδα κατὰ τὴν ἀναλογία: 6, 6, 4, 4, 2.

Τὸ πρῶτο ἀλλέγρο σὲ φόρμα сонάτας συνεπτυγμένης. Τὸ κλαρίνο ἐκθέτει τὸ κύριο θέμα:

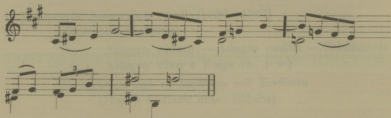


Οἱ θεματικὲς ἀναπτύξεις γίνονται σὲ ὕφος ἀντιστικτὸ καὶ φουγάτο. Τὸ δεύτερο θέμα πηγάζει ἀπὸ τὸ πρῶτο κατὰ διαστολή. Τὸ κίνημα καταλήγει μὲ μιὰ γοργὴ κόντα.

Τὸ adagio molto, ἔχει φόρμα πλατιοῦ κι' ἀνεπτυγμένου lied. Κάτω ἀπὸ συγχοπὲς ἀρμονικῆς μιὰ βιόλα σόλο ἐκθέτει τὸ πρῶτο θέμα:

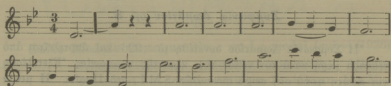


Δεύτερο θέμα εκθέτουν τὰ α'. και β'. βιολιά:

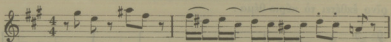


Μετά διεξοδικήν ανάπτυξιν επανέρχεται ή Α' φράσις και κλείνει τὸ lied.

Τὸ σκέρτσο ἔχει ἓνα μόνο θέμα κ' εκτυλίσσεται γύρω σ' αὐτὸ χάρις σὲ κυκλικὸν κανόνες.

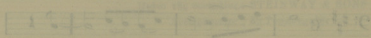


Τὸ φινάλε ἀποτελεῖ συνδυασμὸ ροντὸ τελικοῦ και φούγγας. Τὸ διτονικὸ θέμα τοῦ ροντὸ εκτίθεται ἀπὸ τὰ α' βιολιά:



Ὑστερα ἀπὸ γοργήν ανάπτυξιν με συμμετοχήν ἄλλου νέου θέματος τὸ ροντὸ ὑποχωρεῖ στή φούγγα. Ἀλλά κ' αὐτή, ἀφοῦ ἀναπτυχθῆ πληρόστατα σὲ τέσσερες φωνές, προσελκύει τὸ ἀρχικὸ ροντὸ και τὰ δυν, πλεγμένα μαζί, δίνουν τὸ τελικὸ συμπέρασμα.

Οἱ ἄλλοι φωνεῖς ἀναπτύσσονται με τὸ ἴδιον θέμα, ἀλλὰ με διαφορετικὰ ρυθμικὰ σχήματα. Τὸ ἄρχικὸ ροντὸ ἀναπτύσσεται με τὸ ἴδιον θέμα, ἀλλὰ με διαφορετικὰ ρυθμικὰ σχήματα. Κατὰ τὸν ἀρχικὸν φωνεῖς ἀναπτύσσονται με τὸ ἴδιον θέμα, ἀλλὰ με διαφορετικὰ ρυθμικὰ σχήματα.



## II

**ΘΡΥΛΟΣ ΑΓΑΠΗΣ** (1923) *Α. Πορφύρα*

## α) 'Η 'Αρπαγή.

Τὸς ἐτραβοῦσε ὁ μαῦρος βιαστικά,  
 Τὸ Διγενῆ μαζί με τὴν κλεμμένη,  
 Τὸς ἔσερνε καὶ σὶ ἄγρια τὰ γερά  
 Πῶδ βιαστικά ὁ σορόκος δὲ διαβαίνει.

Στοῦ καβαλλάρη κείνη τὸ λαιμὸ  
 Τὰ κατάσπρά της χέρια εἶχε ριγμένα,  
 Κι' ἔφευγε τ' αὐτὸ κ' ἔσθον' ἠγῶ  
 Κι' ἔσκοιζ' ἀλάργα κ' ἔσθον' ὀλοένα.

Τὴν ἄκονγαν βαθιὰ μεσ' τὰ δασά  
 Τὰ σκοτεινὰ λαγκάδια καὶ ροιμάνια  
 Καὶ βγαίνουν οἱ ξωθιὲς μετὰ τὰ χροσᾶ  
 Μαλλιά καὶ τὰ ὀλοπράσινα στεφάνια.

Βγαίνουν κρυφὰ τ' ἀπόκομ' οἱ θολῆς  
 Ὅμορφονιὲς κ' ἀντάμα τους περνοῦσαν,  
 Καὶ γόρω οἱ φοντιωμένους φυλλωσιῆς  
 Τ' αἰθέριο τους τραγοῦδι τραγοῦδοῦσαν

Τὰ κάτω κάτω φύλλα τους τ' ἀρχίζανε,  
Τῷπαιρναν τ' ἄλλα ἀπὸ κλαδί σὲ κλώνο,  
Κι' ὅλα στὸ τέλος, ὅλα μουρμούριζαν  
'Αγάπ' εἶν' ἡ ζωὴ κι' ἀγάπη μόνο.

β) Τὸ Εἰδύλλιο — Τραγοῦδι τοῦ Κεντήματος

Κ' ἤρθαν οἱ μέρες ποὺ ἡ ξανθὴ ἀντηλιά  
Γλυστοροῦσε ἀπ' τ' ἀνοιχτὸ παραθυρὸ της,  
Νὰ φέγγῃ της, νὰ γέρῃ στὴν ποδιά  
Καὶ νὰ κεντᾷ τ' ὀλόγαρο ὄνειρό της.

'Ανοίγαν μᾶς βιολέττας οἱ ἄνθοι  
Στὴ γλάστρα τοῦ παράθυρου οἰμά της,  
'Ανοίγανε τὰ μάτια σιωπηλοὶ  
Ε' ἐσκύβανε νὰ ἰδοῦν τὸ κέντημά της.

Κ' ἐκείνη ἐκέντιαε κάμπους καὶ βουνά  
Καὶ μιὰ θαμπὴ κλεισοῦρα στοιχειωμένη,  
Κι' ὁ Διγενῆς καθάλλα νὰ περνᾷ  
Στὸ πάλεμα τοῦ Δράκου νὰ παγαίῃ.

Κ' ἐκείνη ἐκέντιαε κάμπους καὶ βουνά  
Καὶ λύγαρο στὸν κάμπο μονοπάτι,  
Κι' ὁ Διγενῆς Ἄη Γιώργης νὰ γυρνᾷ  
Τοῦ Δράκου κνητῆς καθάλλα σ' αὐτὴ.

"Ὁξω μιὰ μυρωδιά ἀπὸ πασχαλιές  
Μιὰ μυρωδιά ἀπὸ χόρτο νομισμένο,  
Μὲ τῶν στρουθιῶν δεινόταν τίς φωνές  
Κι' ἔφτανε τὸ ἡχολοῦ τους μυρωμένο.



Κι' ἐκείνη ἐκένταε κάστρα σιὰ βοννά  
 Καὶ ματωμένα κένταε μακρονάρια  
 Κι' ὁ Διγενῆς μακρονά της νά τραβᾷ  
 Στὸν πόλεμο μακρονά τὰ παλληκάρια.

Ἐκένταε τὰ Μαριῦτικα βοννά,  
 Τὸ χιόνι ποῦ καὶ ποῦ, τὴ γλῶσσι σιὰ πλάγια,  
 Καὶ τὸν καλὸ της κένταε νά γυρνᾷ  
 Καὶ σιγάτες νά περνᾷ γιομάτες βάγια.

γ) Ἡ Ἀναμονή

Κ' ἦρθε κι' ἡ μέρα ἡ σκοτεινὴ  
 Ποῦ μὲ βαρειά καρδιά τὸν καρτεροῦσε  
 Φεύγατε γιὰ τὰ ξένα οἱ γερανοὶ  
 Πίσω ἀπ' τὸν κατετάσιο τους. Κι' ἀργοῦσε

Καὶ δὲ γυρνοῦσε ὁ Διγενῆς. Βουβός  
 Κι' ἄδειος ὁ δρόμος πέρα, ἴσαμε πέρα  
 "Ἰσαμ' ἐκεῖ ποῦ ὁ μαῦρος οὐρανὸς  
 Τὸν ἐσφαλοῦσεν." Ἐρμος νύχτα μέρα.

Στὸ περιβόλι τὰ πουλιὰ ρωτᾷ :  
 —Πουλιὰ, πουλιὰ τῆς γῆς, ταξιδευμένα,  
 Ποῦ νᾶναι ὁ Διγενῆς ; Καὶ τὰ πουλιὰ  
 Σωπαῖναν τρομαγμένα.

Κ' ἓνα πουλὶ τῆς λέει : Τί καρτερᾷς ;  
 Τί καρτερᾷς ; Νυχγῶνει, ξημερῶνει,  
 Κι' ὁ χάρος κι' ὁ ἀντριωμένος π' ἀγαπᾷς  
 Στὸ μαρμαρένιο πάλευαν τ' ἀλῶνι.

Κ' εἶπε της τὸ τρεχούμενο νερό :  
Καρτέρα καὶ τὸ Χάρο καβαλλάρη,  
Σὰν τὸν ἀνθὸ πὸν σέρνω τὸ χλωμό  
Μακρὰ μὲ τὸν καλό σου νὰ σὲ πάρη

Κι' ὄσ' ἀπομένα φύλλα ἐμουρμουρίζανε  
Ἀγάπη εἶν' ἡ ζωὴ κι' ἀγάπη μόνο,  
Καὶ γύρω της τριγύρω ἐψυχαλίζανε  
Σὰ μὴ χροσὴ βροχοῦλα ἀπὸ τὸν κλῶνο.

δ) Τὸ Χαροπάλεμα

Καθὼς τραβοῦσαν γιὰ τὴν Κάτω γῆς,  
Σταμάτησαν στοῦ πύργου της τὴ θύρα :  
Ἔβγα — τῆς κράζει ὁ χάρος — νὰ τὸν δῆς  
Στερενὴ φορὰ κ' εὐό, φτωχεῖά του χήρα.

Σέρνεται στὰ σκαλιὰ σὰν τὰ πουλιὰ  
Μὲ τὰ πλατειὰ φτερά, τὰ λαβωμένα :  
Χάρε με, Χάρε, πάρε με βαθιὰ  
Στὴ σκοτεινὰ τὴν ἀραχνὴ κ' ἐμένα.

Ἄγριο, πιγμένο τ' αὐτὸ ἀπ' τὸν ἀφρό  
Καὶ μ' ἀσημένα ἀπάνω του κοντάρια,  
Ὁ Διγενῆς κι' ὁ Χάροντας, τὰ δνό,  
Τὰ δνό πὸν ὁ κόσμος εἶχε παλληκάρια.

Κ' ἔγειρε ὁ Διγενῆς πονετικά  
Καὶ τὴ φιλὰ στὰ πικραμένα χεῖλη  
Τρέμαν τ' ἀχνά της βλέφαρα ἀπαλὰ  
Σὰ φλόγα ἀπὸ τρεμόσβυστο καντήλι,

Τρέμαν κ' ἐκλείσαν κ' ἔμειναν κλειστά,  
 Ἔτσι γιὰ πάντα ἀπάνω στοῦ φίλι του :  
 Χάρε μου Χάρε, πάρε με βαθιά  
 Στὴ σκοτεινιά τὴν ἄραγην μαζί του.

ε) Πρὸς τὸ θάνατο

Καὶ τώρα ὁ μαῦρος μέσα στὴ ρυχτιά  
 Τοῦς ἔσερνε ξανά. Τὰ πεταλιά του  
 Οὐτ' ἐν' ἀγνό ξυπνοῦσαν στὴν ἐρμιά,  
 Οὔτε τὸ πέρασμα του ἐγράφαν κάτω.

Ἐκείνη σι' ἀκριβοῦ της τὸ λαίμω  
 Ρυγμένη εἶχε τὰ χέρια της καὶ πάλι,  
 Κ' ἔφευγε τ' ἄλογό τους βιαστικό  
 Καὶ γόρω ἀγκομαχοῦς ἢ ἀνεμοζάλη.

Ἄλαργα σὰ βοννά κοπαδιαστά  
 Χαμήλωναν τὰ σύννεφα ὀλοένα  
 Μαῦρα σὰν τ' ἄλογό τους κνί βονθά  
 Κι' ἰσκιολιστροῦσαν σὶς πλαγιές θλιμμένα.

Κι' ἀπ' τὰ παλιὰ ξωκλήσια τὶς κορφές  
 Τὰ κνπαρίσσια ἐγέροναν σὶδὸν ἀγέρα,  
 Σὰ νὰ κατενοδῶναν τὶς ψυχές  
 Ποῦ ἀπὸ τὸ φῶς μακρὰ μισεύαν πέρα.

Ἐγέροναν κι' ἐσμίγαν κ' ἐχωρίζανε  
 Καὶ πάλι ἐξανασμίγανε μὲ πόνο,  
 Καὶ τῶναι πλάι μὲ τ' ἄλλο ἐμουρμουρίζανε :  
 Ἄγάτη εἶν' ἡ ζωὴ κι' ἀγάτη μόνο.

III

*Ἑλληνικά Σουίτα ἀρ. 1 (πίανο)*

Ἡ Σουίτα αὕτη (1933) φέρει τὸν χαρακτήρισμό modal. Πηγάζει δαδαὴ ἀπὸ τὰ modes, ἤτοι τοὺς τρόπους ἢ τὶς κλίμακες τῆς ἑλληνικῆς καὶ τῆς βυζαντινῆς μουσικῆς. Τὰ ἑπτὰ κομμάτια τῆς Σουίτας ἔχουν βασικὴ τονικότητα τὸ λα-δύρων-εποδώριον καὶ καθ' ὅλες τὶς διαδρομὰς δὲν ἀπομεινώνονται πέρα ἀπὸ τὶς ἄμεσες συγγενεῖς τονικότητες. Ἡ τεχνικὴ καὶ ἡ αισθητικὴ τῆς ἀποτελοῦνε τυπικὸ παράδειγμα τῆς μοντέρνας τεχνοτροπίας (ἐπιστροφή στὸν Μπαχ), κατ' ἐπέκτασι τῆς τεχνικῆς τοῦ μεγάλου κάντορος πάνω στὸν πολυφωνικὸ πλοῦτο τῆς σύγχρονης μετεπανάστατικῆς μουσικῆς.

Τὰ ἑπτὰ κομμάτια πηγάζουν ἀπὸ τὸ ἴδιο θέμα καὶ ἀποτελοῦν, ἐπομένως, καὶ τύπο παραλλαγῶν (variations).

IV.

*Ἡ Δήθη (1923) Μαβίλη.*

Καιότνχ' οἱ νεκροὶ πὸν λημονῶνε  
Τὴν πίκρια τῆς ζωῆς. "Οταν βυθίσῃ  
"Ο ἥλιος καὶ τὸ σούρουπο ἀκλονθήσῃ,  
Μὴν τοὺς κλαῖς, ὁ καῦμό σου ὅσοι καὶ νᾶναι

Τέτοιαν ὄρα οἱ ψυχὰς διφυοῦν καὶ πᾶνε  
Στῆς λημονιάς τὴν κροναιαλλένα βρύση·  
Μὰ βοῦρκος τὸ νεράκι θὰ μαυρίσῃ,  
"Αν σιάξῃ γι' αὐτὲς δάκρυν ὅθε ἀγαπᾶνε.

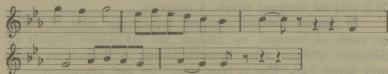
Κι' ἂν πιοῦν θολὸ νερὸ ξανθυμοῦνται,  
Διαβαίνοντας λιβάδια ἀπὸ ἀσφοδῆλι,  
Πόνους παλιούς, πὸν μέσα τους κοιμοῦνται.

"Αν δὲ μορεῖς παρὰ νᾶ κλαῖς τὸ δεῖλι,  
Τοὺς ζωντανούς τὰ μάτια σου ἄς θρηνησοῦν·  
Θέλουν — μὰ δὲ βολεῖ νᾶ λημονήσοῦν.

### Σπουδές για μικράν ορχήστρα

Ἐνθὺ ἡ Σουίτα ἀρ. 1 γιὰ πιάνο ἀποτελεῖ μὴ κωδικοποίησι, μέσα στὰ πιό στενά ὄρια μιᾶς καὶ μόνης τονικότητος (λά-δωρίον-εποδώριον), τοῦ μουσικοῦ πλοῦτου μιᾶς ἀπὸ τίς πολλές καὶ μεστές ἑλληνικῆς κλίμακες, οἱ Σπουδές ἐπιδιώκουν ἀκριβῶς τὸν ἀντίθετο σκοπό. Ξεκινοῦν, δηλαδή, ἢ κάθε μιὰ ἀπὸ τὴν βασική της τονικότητα καὶ ἔξορκοῦν γιὰ νὰ ἀποσπᾶσουν νέα, καὶ μουσικῶς χρήσιμα καὶ χρησιμοποίησιμα στοιχεῖα ἀπὸ τὸν κόσμον τῆς πολυτονίας. Μέσα, πάντοτε, στὸ πλαίσιο τῆς μουσικῆς ἐκφράσεως καὶ ἀληθείας, κάθε σπουδὴ λύνει καὶ ἓνα ἢ περισσότερα προβλήματα τεχνικῆς καὶ αισθητικῆς, ἐξ οὗ καὶ ὁ τίτλος: «Σπονδές πολυτονικῆς».

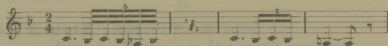
Ἡ σειρά τῶν Σπουδῶν αὐτῶν πηγάζει ἀπὸ ἓνα καὶ τὸ αὐτὸ θέμα, τὸ ὁποῖον ἐκθέτει τὸ ὄμοιον στὸ Πρελούδιο μὲ συνοδεία ἀρπας:



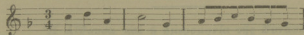
Θὰ κατετάσσοντο, ἐπομένως, στὴν κατηγορία παραλλαγῶν ἐπὶ ἑνὸς θέματος ἂν ὁ αισθητικὸς καὶ τεχνικὸς τὼν χαρακτήρ δὲν τίς ἔφερνε πλησιέστερα πρὸς τὸν τύπον τῆς σπουδῆς.

Ὡς προανάκρουσμα, τὸ Πρελούδιον, δὲν περιέχει θεματικῆς ἀναπτύξεις, ἀλλ' ἀρκεῖται μὲ διαδοχικῆς ἢ κατὰ κινήσεως ἐκθέσεως τοῦ θέματος σὲ διάφορες συγγενεῖς τονικότητες.

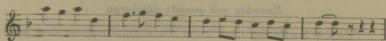
Ἡ σερενάδα, ἢ ὁποῖα ἐκτίθεται σὲ ρυθμὸ ἀργῆς χαμπανέρας, ἐπιζητεῖ ποικιλία μελωδικῶν καὶ ρυθμικῶν παραλλαγῶν πλαισιωμένων πάντοτε μέσα στὸ βασικὸ μέτρο τῆς χαμπανέρας. Κάπου κάπου ἔχει ἐλαφρὰ εἰρωνική μελαγχολία.



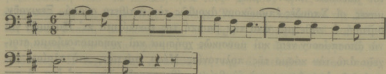
Ἡ παραλλαγὴ τοῦ μενουέτου παίρνει τὴν ἐξῆς μορφήν:



Στὸ χορικό (choral) τὸ ἀρχικὸ θέμα παρουσιάζεται:

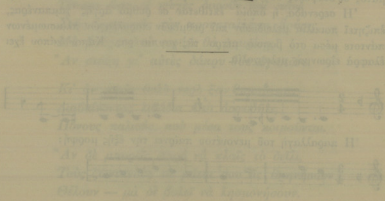
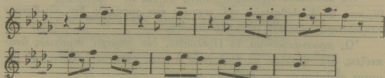


Στὸ Νοκτούρνο ἐκτίθεται πάλι τὸ θέμα (κλαρίνο):



ἐπὶ τοῦ ὁποίου στηρίζονται τὰ ελαφρὰ ἔγχορδα (βιολιά 1 καὶ 2, βιόλες) κινούμενα, ἀπ' ἀρχῆς μέχρι τέλους τοῦ κομματιοῦ, μὲ συγχορδίες παραλλήλων πέμπτων. Κατὰ τὴ θεματικὴν ἀνάπτυξι τοῦ θέματος ἐμπλέκονται διάφορες τονικότητες (ὡς, λ. χ. ἡ τονικότης Μιϑ μὲ τὴν τοῦ Σι ς, κτλ.) καὶ ἐπικρατεῖ τελικῶς ἡ τελευταία.

Τὸ Σκέρτσο ἀποτελεῖ ἀντιστικὸ πυροτέχνημα ὅπου οἱ διάφορες φανές, μὲ ἀφετηρία τὴν κλίμακα τοῦ Σιϑ (δόριον ἐξορμοῦν καὶ βαθμηδὸν φθάνουν μέχρι διονικῆς πλοκῆς κα' ἐπιτοτέρον κατόπι στὴν ἀρχικὴ βάσι. Ἴδου τὸ θέμα (παρωλλαγὴ κατ' ἀναστροφή) :



ΤΕΛΗ ΑΠΡΙΛΙΟΥ

# ΣΥΝΑΥΛΙΑ ΝΕΩΝ ΕΡΓΩΝ ΔΙΑ ΜΕΓΑΛΗ ΟΡΧΗΣΤΡΑ

Η ΣΥΜΦΩΝΙΚΗ ΟΡΧΗΣΤΡΑ ΩΔΕΙΟΥ ΑΘΗΝΩΝ  
ΕΠΗΥΞΗΜΕΝΗ  
ΥΠΟ ΤΗ ΔΙΕΥΘΥΝΣΙ ΤΟΥ ΣΥΝΘΕΤΟΥ

## ΠΡΟΓΡΑΜΜΑ

### I

1. Δημοτικά τραγούδια και χοροί  
(Έναρμονισμένοι κι ένορχηστρωμένοι)  
(Πρώτη εκτέλεσις)
2. Κοντσέρτο Γκρόσσο άρ. 1 (1929)  
(Όρχήστρα Πνευστών)  
(Πρώτη εκτέλεσις; στην Έλλάδα)
3. α) Πρελούδιο άρ. 2 Λυρικού Δράματος «ΖΕΜΦΥΡΑ» (1930)  
β) Χορός τής Τσιγγάνας (1930)  
(Πρώται εκτελέσεις)
4. Πρελούδιο, "Άριες και Φούγκα. (1933)  
(Πρώτη εκτέλεσις)

### II

## ΔΙΓΕΝΗΣ ΑΚΡΙΤΑΣ (1931)

*Δραματική Συμφωνία σε δέκα ταμπλό συνδεδεμένα.*  
(Πρώτη εκτέλεσις)

*Ή Αίθουσα και ή ήμερομηνία τής Συναυλίας  
αυτής θά καθορισθούν έγκαίρως.*

ΤΕΛΟΣ ΑΠΡΙΛΙΟΥ

=====

## “ΜΟΥΣΙΚΑ ΧΡΟΝΙΚΑ”

ΤΟ ΜΟΝΑΔΙΚΟΝ ΕΛΛΗΝΙΚΟΝ ΜΟΥΣΙΚΟΝ  
ΠΕΡΙΟΔΙΚΟΝ ΕΚΔΙΔΟΜΕΝΟΝ ΑΠΟ ΕΞΑΕΤΙΑΣ

ΙΔΡΥΤΗΣ - ΔΙΕΥΘΥΝΤΗΣ: ΙΩΣΗΦ ΠΑΠΑΔΟΠΟΥΛΟΣ

ΣΥΝΕΡΓΑΤΑΙ: ΟΙ ΔΙΑΠΡΕΠΕΣΤΕΡΟΙ ΕΛΛΗΝΕΣ  
ΣΥΝΘΕΤΑΙ ΚΑΙ ΜΟΥΣΙΚΟΛΟΓΟΙ. - ΑΡΘΡΑ ΔΙΑ  
ΤΗΝ ΕΥΡΩΠΑΪΚΗΝ, ΒΥΖΑΝΤΙΝΗΝ, ΔΗΜΩΔΗ  
ΚΑΙ ΣΧΟΛΙΚΗΝ ΜΟΥΣΙΚΗΝ, ΤΟ ΘΕΑΤΡΟΝ ΚΑΙ  
ΤΗΝ ΕΝ ΓΕΝΕΙ ΚΑΛΛΙΤΕΧΝΙΚΗΝ ΚΙΝΗΣΙΝ  
ΤΗΣ ΕΛΛΑΔΟΣ ΚΑΙ ΤΟΥ ΕΞΩΤΕΡΙΚΟΥ

ΜΟΥΣΙΚΑ ΚΑΙ ΘΕΑΤΡΙΚΑ ΠΑΡΑΡΤΗΜΑΤΑ

ΕΤΗΣΙΑ ΣΥΝΔΡΟΜΗ ΕΣΩΤΕΡΙΚΟΥ ΔΡΧ. 100

» » ΕΞΩΤΕΡΙΚΟΥ ΣΕΛ. 10

=====

ΕΚΔΟΤΙΚΟΣ ΚΑΙ ΤΥΠΟΓΡΑΦΙΚΟΣ ΟΙΚΟΣ

## “Τ Α Χ Ρ Ο Ν Ι Κ Α”

ΚΑΛΛΙΤΕΧΝΙΚΑΙ ΕΚΤΥΠΩΣΕΙΣ—ΠΟΛΥΧΡΩ-  
ΜΙΑΙ—ΚΑΛΛΙΤΕΧΝΙΚΑΙ ΒΙΒΛΙΟΔΕΣΙΑΙ Κ.Λ.Π.  
ΟΔΟΣ ΑΡΙΣΤΟΤΕΛΟΥΣ 36 — ΑΘΗΝΑΙ

=====

ΔΙΕΥΘΥΝΤΗΣ

ΚΑΤΑΧΩΡΗΘΗΣ ΕΝ ΤΩ ΚΑΤΑΛΟΓΩ ΤΗΣ ΕΠΙΣΤΗΜΗΣ ΚΑΙ ΤΗΣ ΤΕΧΝΗΣ

ΕΤΗΣΙΑ

ΚΑΙ ΤΗΝ ΕΚΔΟΣΙΝ ΤΗΣ ΕΡΓΑΣΙΑΣ  
ΕΠΕΒΛΗΝ ΤΗΝ ΕΤΗΣΙΑΝ ΣΥΝΔΡΟΜΗΝ