

## Ο ΔΕΥΤΕΡΟΣ ΗΧΟΣ

### 2<sup>ΟΝ</sup> ΑΙ ΚΥΡΙΑΙ ΣΥΓΧΟΡΔΙΑΙ ΤΟΥ ΗΧΟΥ—Η ΤΟΝΙΚΟΤΗΣ ΑΥΤΟΥ ΕΝ ΤΗ ΕΝΑΡΜΟΝΗΣΕΙ

Τοῦ κ. Γ. ΖΕΡΒΟΥΔΑΚΗ

Είδομεν εἰς τὸ προηγούμενον σημειώμα μας, ὅτι ὁ Δεύτερος Ἦχος ἐνὸ ἰσοκρατεῖται εἰς τὸν Δι (Σὸλ) ἐν τούτοις τονικῇ (θεμέλιον) βαθμίδα ἔχει τὸν Νη (Ντό) καὶ ἀπεδειξάμεν τοῦτο πρακτικῶς καὶ θεωρητικῶς.

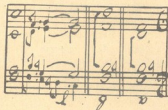
Ἡδὴ βαίνομεν εἰς τὴν ἐξέτασιν τῶν κυρίων συγχορδιῶν δηλ. τῶν συγχορδιῶν τῶν σχηματιζομένων ἐπὶ τῶν Ἰη, ΙVης καὶ Vης βαθμίδος.

Ἡ συγχορδία τῆς Ἰη βαθμίδος Νη - Βου - Δι (Ντό - Μι - Σὸλ), ἢ καὶ θεμέλιος συγχορδία τοῦ ἤχου εἶναι κατὰ κανόνα μείζων ἐκτός ἐάν ἡ μελωδία ἀφθῆ τοῦ ἄνω Βου (Μι) ὁπότε εὐρισκομένου τούτου ἐν ὕψει ἡ συγχορδία αὕτη παρουσιάζεται ἐκεῖ ἐλάσσων, ἀλλὰ μόνον εἰς τὴν περίπτωσιν ταύτην.

Ἡ συγχορδία ἐξ ἄλλου τῆς ὑποδεσποζούσης δηλ. τῆς ΙVης βαθμίδος Γα - Κε ὕφεις - Νη (Φα - Λα ὕφ. - Ντό) εἶναι πάντοτε ἐλάσσων διότι καὶ οἱ τρεῖς ἀποτελοῦντες ταύτην φθόγγοι εἶναι σταθεροὶ καὶ ἀμετάβλητοι καὶ εἰς τὰ τρία πεντάχορδα (βαρῶ - βασικόν - ὀξῶ).

Ἡ συγχορδία δὲμος τῆς δεσποζούσης δηλ. τῆς Vης βαθμίδος (περὶ ἧς καὶ τὸ ἐπίμαχον ζήτημα τοῦ προηγούμενου μας ἀρθρου) παρουσιάζει καὶ αὕτη διττὸν χαρακτήρα. Ὅσακις δηλ. τίθεται ὑπὸ τὸν Δι (Σὸλ) ἢ τὸν Ζω (Σι) τῆς μελωδίας δηλ. ὁσακίς ἡ συγχορδία αὕτη εὐρηται εἰς μελωδικὴν θέσιν πρώτης ἢ τρίτης τότε παρουσιάζεται ὡς τραχέος ἡλλοιωμένη λόγω τοῦ διαστήματος τῆς τρίτης ἡλλοιωμένης (Ζω - Πα ὕφ. ἢ Σι - Ρε ὕφ.) εἰς τὴν μελ. θέσιν πρώτης ἢ τοῦ διαστήματος

τῆς ἕκτης ἠόρημένης (Πα ὕφ. - Ζω ἢ Ρε ὕφ. - Σι) εἰς τὴν μελ. θέσιν τρίτης. Μόνον εἰς τὴν περίπτωσιν καθ' ἣν παρουσιάζεται εἰς μελ. θέσιν πέμπτης, ἡ συγχορδία αὕτη εἶναι μείζων ἀκολουθοῦσα τοὺς φυσικοὺς ἁρμονικοὺς κανόνας τῆς λύσεως τῆς δεσποζούσης συγχορδίας. Ἐν τούτοις δέον νὰ παρατηρήσωμεν δι' ὁσακίς τίθεται ἡ συγχορδία αὕτη ὑπὸ τὸν Δι (Σὸλ) τῆς μελωδίας δηλ. εἰς μελ. θέσιν πρώτης, καλὸν εἶναι νὰ παραλείπηται ἡ πέμπτη αὐτῆς (Πα ὕφεις - Ρε ὕφεις) πρὸς ἀποφυγὴν τοῦ διαστήματος τῆς τρίτης ἡλλοιωμένης ἢ τοῦλάχιστον νὰ τίθεται ἡ συγχορδία ἐν πρώτῃ ἀναστροφῇ οὕτως ὥστε ἀντὶ τοῦ διαστήματος τῆς τρίτης ἡλλοιωμένης νὰ ἔχωμεν τὸ τοιοῦτον τῆς δεκάτης ἡλλοιωμένης ὑπὸ τὴν προϋπόθεσιν φυσικὰ ὅτι μὰς τὸ ἐπιτρέπουσι τὰ φωνητικὰ ὄρια τῶν ἔκτελεστών.



• Ὅπως δηλ. παρατηροῦμεν εἰς τὸ ἀνωτέρω παράδειγμα (α) ἡ μικρὰ ἀπόστασις μεταξύ τοῦ Ρε ὕφεις

της μεσοφώνου και του Σι του ύψιφώνου (τρίτη ήλατωμένη) δίδει μίαν αρκετά αισθητή σκληρότητα εις την συγχορδίαν δι' ὃ και προτιμώτερον εἶναι τοῦ παραδείγματος (β) περίπτωσις καθ' ἣν ἀντὶ τῆς τρίτης ήλατωμένης ἔχομεν δεκάτην ήλατωμένην σχηματιζομένην μεταξύ του Σι τοῦ βαθυφώνου και τοῦ Ρε ὤφ. τῆς μεσοφώνου διότι διὰ τῆς μεσολαβήσεως τοῦ θεμελίου τῆς συγχορδίας δηλ. τοῦ Σολ εἰς τὸν ὤψιφονον ἐξαφανίζεται σχεδὸν ἡ σκληρότης αὐτῆ. Ἐν τούτοις εἰς συγχορδίας ἔχουσας διαβατικὸν χαρακτῆρα εἰς τὸ ἀσθενὲς μέρος τοῦ μέτρου και μάλιστα μικρὰς σχετικῶς διαρκείας τὸ διάστημα τῆς τρίτης ήλατωμένης (παράδειγμα γ) συγχωρεῖται χάριν μελωδικωτέρας ἢ φυσικωτέρας τῶν φωνῶν κινήσεως. Ἄξιον παρατήρησεως εἶναι προσηεὶ οἱ τοῦ διαστήματος τῆς δευτέρας ἠρξήμενης (Πα ὤφ. - Βου ἢ Ρε ὤφ. - Μι) ἐνταῦθα ὄχι μόνον ἐπιτρέπεται, ὡς εἴπομεν και ἄλλαχθ, ἀλλὰ και σχεδὸν ἐπιβάλλεται ἵνα διατηρηθῆι τὸ χρῶμα τοῦ Δευτέρου ἤχου και εἰς τὰς λοιπὰς φωνὰς.

Οὕτω ὁ Πα ὤφ. δηλ. τὸ Ρε ὤφ. δύναται να κινήται ἐλευθέρως και εἰς οἰανδήποτε φωνὴν τόσον πρὸς τὸν Νη (ντο) κατερχόμενος ἡμιτόνον ὅσον και πρὸς τὸν Βου (Μι) ἀνερχόμενος κατὰ δευτέραν ἠρξήμενην. Ὅμοίως και ὁ Βου (Μι) δύναται να κινήθῃ πρὸς Πα ὤφ. (Φε ὤφεισι) κατὰ κατιούσαν δευτέραν ἠρξήμενην. Ὅλα αὐτὰ ἐπαναλαμβάνομεν ὄχι μόνον ἐπιτρέπονται ἀλλὰ και ἐπιβάλλονται κατὰ διατήρησιν τοῦ χρώματος τοῦ Δευτέρου ἤχου.

Ὡς πρὸς τὰς λοιπὰς συγχορδίας τοῦ ἤχου, ὀφειλομεν, εἰς τὴν προβῶμεν εἰς τὴν ἐξέτασιν τῆς φύσεως ἀλλὰ και χρησιμότητος αὐτῶν, να τὰς θεωρήσωμεν ὡς ἕνας ἀκουστικὰς πρὸς τὸν Δεύτερον ἤχον. Εἶναι δὲ αἱ συγχορδίαὶ αὐταὶ ἕξαι ἀκουστικῶς πρὸς τὸν ἤχον τοῦτον, ὄχι βεβαίως διότι δὲν εἶναι φυσικὰ δημιουργήματα αὐτοῦ—τοῦτο θὰ ἦτο ἀντιεπισημειώμενον ἐάν τοῖς ἰσχυρίζομεθα—ἀλλὰ διότι και ἡ Ἄρχαία Ἑλληνικὴ Μουσικὴ και ἡ Ἐκκλησιαστικὴ μας τοιαυτὴ περὶ τὸν ἤχον θεωροῖσι δεσπόζοντας φθόγγους—ὅπως ἄλλως τε και ἡ Ἀρμονία—τούς κατὰ τὰ τελείως σύμφωνα διαστήματα τῆς τέταρτης και πέμπτης καθαρὰς ἀπέχοντα ὡς και τὰς ἐπ' αὐτὸν σχηματιζόμενας συγχορδίας. Ἄλλὰ εἰς τοῦτο ἔγκειται και ἡ διαφορά τῆς καθόλου Ἀρμονικῆς Τέχνης και Ἐπιστήμης ἀπὸ τῆν εἰδικῆν περίπτωσιν τῆς Ἄρχ. ἤ. λην. Μουσικῆς και Ἐκκλησιαστικῆς μας τοιαυτῆς, εἰς τὸ οἱ δηλαδὴ ἐκείνη ἐν τῇ γενικότητὶ τῆς δέχεται ἀπάσας τὰς τριφώνους συγχορδίας τῶν βαθμῶν τῆς κλίμακος οὐσιαστικῶς μόνον—χάριν διατήρησεως τῆς τονικότητος—τῆν συχνωτέραν χρῆσιν τῶν συγχορδῶν Ινῆς και Vῆς βαθμῶν ὡς ἐνωμάτως και συγχορδίας ἡ σχεδὸν ἀποκλειστικὴ χρῆσις τῶν συγχορδῶν Ι—IV και V βαθμῶν διότι τὸσον ἡ Ἄρχαία ὅσον και ἡ Ἐκκλ. μουσικὴ μας, ἐν τῇ λιτότητὶ τῆς γραμμῆς τῆς μελωδίας αὐτῶν και ἐν τῇ ἀπολύτως και σαφῶς καθοριζομένην ρυθμικῇ αὐτῶν ἀκριβείᾳ δὲν ἀνέχονται τὸν βαρῦν και πολυτελεῖ ἀκουστικὸν φόρτον τῆς ποιικιλίας ἡ ὅποια προκύπτει ἐκ τῆς χρήσεως τῶν δευτερευουσῶν συγχορδῶν. Ἐν πάσει περιπτώσει και ὅπου ἡ ἀνάγκη τοῦ ἐπιβάλλει ἐνωμάτως να μεταχειρισθῶμεν και ταύτας ἀλλὰ κατὰ προτίμησιν εἰς τὸ ἀσθενὲς τοῦ μέτρου με-

ρος, ὡς διαβατικὰς. Ἰβου τώρα ὁ πίναξ τῶν συγχορδῶν τῶν δευτερευουσῶν βαθμῶν τοῦ Δευτέρου ἤχου.



Σημειώτεον ἐξ ἄλλου οἱ λόγοφ τοῦ μεταβλητοῦ τοῦ φθόγγου Βου (δηλ. Μι) εἰς τὴν μελωδίαν μερικαὶ ἐξ αὐτῶν συγχορδῶν δύναται να ἐμφανισθῶσι και οὕτω ἐκ τῶν ὁποίων βεβαίως ἡ τῆς πέμπτης ἠρξήμενης εἶναι ἀπολύτως ἀποκρουστικὰ δηλαδὴ ἡ τῆς ΙΙῆς βαθμῶν.



Ἦδη ἀπομένει μετὰ τὴν θεωρητικὴν ἀνάλυσιν τῆς ἐναρμονίσεως τοῦ Δευτέρου ἤχου, να σημειώσωμεν μίαν ἰδιαιτέραν παρατήρησιν προκειμένης τῆς πρακτικῆς ἐφαρμογῆς αὐτῆς.

Ὅσαίς δηλ. πρόκειται βάσει τῶν προεκτεθεισῶν ἀρχῶν μας, να προβῶμεν εἰς τὴν ἐναρμόνισιν τοῦ Δευτέρου ἤχου ὀφειλομεν να διακρίνωμεν ἐάν ἡ ἐναρμόνισις (τριφώνος ἢ τετράφωνος) πρόκειται να γίνῃ δι' ἐνόργανον συγκρότημα ἢ φωνητικὸν τοιοῦτον και ἐν τῇ δευτέρᾳ ταύτῃ περιπτώσει (φωνητικῆς ἐναρμονίσεως) ἐάν πρόκειται περὶ μικτῆς ἢ ὁμοιογενούς (ἀνδρικῆς μόνον χορωδίας).

Και προκειμένου μὲν περὶ ἐνοργάνου ἐναρμονίσεως ἡ τοιαυτῆς διὰ μικτῆν χορωδίαν ἢ τονικότης τοῦ ἤχου δηλ. ἡ κλίμαξ τοῦ Νη (Ντο) μείζων μὲ ἴσον εἰς τὸν Δι (Σολ) δύναται να διατηρηθῆ.

Διότι ἐάν ἡ μελωδία (Soprano) ἀφῆθὶ τοῦ κάτω Βου (Μι) (Γνώμων Σολ πρώτη γραμμῆ) δηλαδὴ τοῦ βαρυτέρου φθόγγου αὐτῆς, αἱ λοιπαὶ φωναὶ δύναται να διατεθῶσι ἐντὸς τῶν φυσικῶν αὐτῶν ὁρίων ἤτοι Ντο ἢ Αἰο (πρώτῃ κάτω βοηθητικῇ γραμμῇ) Σολ ὁ ὀξυφωνος (Γνώμων Φά τέταρτον διάστημα) και Ντο ὁ βαθυφωνος (δευτέρον διάστημα). Ὅμοίως ἐάν ἡ μελωδία (Soprano) ἀφῆθὶ τοῦ ἐπάνω Βου ὤφεισι (Μι ὤφεισι) δηλαδὴ τοῦ ὀξυτέρου φθόγγου αὐτῆς, αἱ λοιπαὶ φωναὶ ἐπίσης δύναται να διατεθῶσιν ἐντὸς τῶν φυσικῶν αὐτῶν ὁρίων ἤτοι Σολ ἢ Αἰο (Γνώμων Σολ δευτέρα γραμμῆ) Ντο ὁ ὀξυφωνος (Γνώμων Φα ἄνω πρώτη βοηθ. γραμμῆ) και Ντο ὁ βαθυφωνος (δευτέρον διάστημα).

Προκειμένου ὁμως περὶ ὁμοιογενούς χορωδίας (ἀνδρικῆς ἢ γυναικείας) ἐπιβάλλεται ἡ μεταφορά τοῦ ἤχου εἰς ὀξύτεραν τονικότητα διότι ὁ βαθυφωνος ἀδυνατεῖ να κατέλθῃ τῶν φυσικῶν ὁρίων τῆς φωνῆς του καθὼς και ἡ βαρύφωνος. Ἐάν δηλονότι ἡ μελωδία φθάσῃ εἰς τὸν Βου (Μι) τοῦ βαρέως πενταχόρου Ἰβου πῶς θὰ

παρουσιάζετο ή έναρμόνισαν εάν διατηρήσωμεν την τοικότητα του Νη (Ντό).

Υπομνησόμεν ότι ο γνώμων του ΣΑΛ εις την ανδρικήν χορωδίαν δεν αντιστοιχεί εις πραγματικήν του οξύτητα αλλά μίαν οξυδών βαρύτερον. Δηλαδή, ή πραγματική γραφή του ανωτέρω παραδείγματος δι' ανδρικήν χορωδίαν είναι:

Υπό τας συνθήκας ταύτας παρίσταται ανάγκη ό Ήχος να μεταγραφη διά μέν την ανδρικήν χορωδίαν μίαν τετάρτην καθαράν οξύτερον ώστε θεμέλιος να γίνη τό Φα δηλ. εις την Φα μείζονα διά δέ την γυναικείαν μίαν πέμπτην καθαράν ώστε θεμέλιος να γίνη τό Σολ δηλ. εις την Σολ μείζονα.

Έννοείται ότι τα σημεία αλλοιώσεως άτινα εις την τοικότητα του Νη (Ντο) παρουσιάζονται ως ύψεις (εις τον Κε (Λα) πάντοτε, εις τον Πα (Ρε) εις τό βαρύ πεντάχορδον και εις τον Βου (Μι), εις τό δξύ τοιούτον) κζίπερ φυσικά, διότι τά άπαιτείται αυτή ή φύσις του Ήχου, καλόν είναι να τίθενται και κατά την ως άνω ύποδειχθείσαν μεταφοράν της τοικότητος του Ήχου, ως τυχαία σημεία αλλοιώσεως και ούχι εις τον γνώμονα ως θα τεθή τό Σι ύψεις (τοικότης Φα μείζ.) εις τό Φα ύσεις (τοικότης Σολ μείζον).

Ήδη γεννέται τό ερώτημα εάν τά υπό την μελωδίαν πεντάχορδα θα διατηρηθώσι κατά τά αυτά διαστήματα καθόσον μās είναι άπαραίτητα δύο εισέτι τοιαύτα βαρύτερα του βαρέως πενταχορδου διά τας ύπολοιπούς τρεις φωνάς, τας υπό την μελωδίαν.

Ή άπάντησις εις τό ερώτημα τούτο δίδεται μόνον εάν ακολουθήσωμεν την λογικήν της Άρμονίας Λαμβάνοντες δηλ. ύπ' όψιν μας, ότι τό χρώμα του Δευτέρου Ήχου σαφώς διαγράφεται εις τά τρία πεντάχορδα (βαρύ—βασικόν—δξύ) ενός των όποιων κινείται ή μελωδία, έπειτα ότι τά υπό την μελωδίαν μέρη όφέλιουσι να κινούνται ενός της ήδη ύπ' αυτής διακεχωραγμένης μελωδικής γραμμής και συνεπώς να σχηματίζωσι πάντοτε μετά του καθ' όθδών δευτέρου εκάστου φθόγγου της μελωδίας, διάστημα οξυδών καθαρών.

Κατά συνέπειαν των ανωτέρω δουςς δήποτε βαρείς φθόγγου και άν χρησιμοποιήσωμεν κάτω του βαρέως πενταχορδου ούτοι θα ακολουθώσι τους ενός των πενταχορδων βαρέως, βασικου και δξέως. Ίβου τώρα ό πίναξ των φθόγγων της έναρμόνισως και εις τας τρεις

περίπτώσεις δηλ. διά μικτήν, ανδρικήν και γυναικείαν χορωδίαν.

Α) Εις την τοικότητα Ντο (Μικτή Χορωδία)

Β) Εις την τοικότητα Φα (Ανδρική Χορωδία)

Γ) Εις την τοικότητα Σολ (Γυναικεία Χορωδία)

Μία έτι απόδειξις του άρμονικου τούτου συλλογισμού μας ότι τυγχάνει όρθός, είναι τό ότι εις τον Δεύτερον Ήχου πολλές άκούομεν βαρύ τον εις τον Δι (Σολ) τό όποιον δεν θα ήτο δυνατόν να όφισταίνον εις και κάτω του βαρέως πενταχορδου σχηματίζοντο πενταχορδα με τά αυτά διαστήματα διότι αύτω ό Δι (Σολ) θα ήτο Δι ύψεις (Σολ ύψεις). Θά ήτο δηλονότι

όπερ όπισον εις ό καταλήξαμεν ύποθέσαντες ότι κάτω του βαρέως πενταχορδου σχηματίζονται πεντάχορδα με τά αυτά διαστήματα.

Ήδη έπεραιώσωμεν την επί του Δευτέρου Ήχου άρμονικήν ήμών μελέτην, εκθέσαντες εν γενικώς γραμμαίς τας όπόψεις μας επί του δυνατου της έναρμόνισως αύτου και είναι άληθές ότι έφαρμόσαντες πρακτικώς κατά την έπ' Εκκλησιαίσις εκτέλεσιν μελωδιών τοιουτοτρόπως έναρμονισώμεν, δεν άπέτυχον. Βεβαίως ή συνηθεια χρήσις μόνον τριών βαθμών δηλ. Ιη ΙVη και Vη μετά σπανιωτάτης τοιαύτης των δευτερευούσαν, πιθανώς εις τινας να έμποιή τό άσθημα της μονοτονίας, άλλ' ήμεις προετιμήσαμεν την άληθή και ειλκρινή φυσικήν λιτότητα της τεχνικής ποικιλίας.