



Ω Δ Ε Ι Ο Ν
Α Θ Η Ν Ω Ν

DAVID JOHNSON

1850

1850

1850

1850

ΩΔΕΙΟΝ ΑΘΗΝΩΝ

1871

ΣΥΜΦΩΝΙΚΑΙ — ΛΑΪΚΑΙ ΣΥΝΑΥΛΙΑΙ

ΓΕΝΙΚΟΣ ΔΙΕΥΘΥΝΤΗΣ Γ. Ν. ΝΑΖΟΣ

ΘΕΑΤΡΟΝ ΟΛΥΜΠΙΑ

Δευτέρα 24 Μαρτίου 1930 ώρα 6.15' μ. μ. ακριβῶς

ΣΥΝΑΥΛΙΑ

ΕΒΔΟΜΗ ΣΥΝΔΡΟΜΗΤΩΝ

ΤΗΣ

ΣΥΜΦΩΝΙΚΗΣ ΟΡΧΗΣΤΡΑΣ

ΤΟΥ

ΩΔΕΙΟΥ ΑΘΗΝΩΝ

1893 - 1930

ΔΙΕΥΘΥΝΤΗΣ ΟΡΧΗΣΤΡΑΣ

ΔΗΜ. ΜΗΤΡΟΠΟΥΛΟΣ

ΣΟΛΙΣΤ

EGON PETRI

Πιάνο

*Μετά την έναρξιν τῆς Συναυλίας ἡ εἴσοδος ἐπιτρέπεται
μόνον κατὰ τὰ διαλείμματα.*

ΤΥΠΟΣ ΕΤΑΙΡΕΙΑΣ - Π. Δ. ΣΑΚΕΛΛΑΡΙΟΥ - 5424

Τὴν Κυριακὴν 23 Μαρτίου, ὥραν 11 π. μ. ἡ ΓΕΝΙΚΗ ΔΟΚΙΜΗ

Τιμὴ ἀναλυτικῆ προγράμματος Δρ. 5.

ΠΡΟΓΡΑΜΜΑ

ΜΕΡΟΣ ΠΡΩΤΟΝ

1) *Συμφωνία ἀρ. 2* C. SAINT-SAËNS

I Allegro marcato.

II Adagio.

III Scherzo. Presto.

IV Prestissimo.

Ἔργο τῆς ὀρχήστρας.

2) *Κοντσέρτο ἀρ. 5* C. SAINT-SAËNS

I Allegro animato.

II Andante.

III Molto allegro.

Ὁ κ. Egon Petri καὶ ἡ ὀρχήστρα.

ΜΕΡΟΣ ΔΕΥΤΕΡΟΝ

3) *Sinfonietta* FELIX PETYREK

Adagio molto. Più tranquillo.

Più Mosso-Largamente. Andante.

Molto tranquillo. Presto ma non

tanto.-Scherzo. Presto.—Più

tranquillo.-Non troppo allegro.

Largamente. Maestoso.

Ἔργο τῆς ὀρχήστρας

(Πρώτη ἐκτέλεσις)

4) *La Valse* M. RAVEL

Ἔργο τῆς ὀρχήστρας.

Πιάνο τῆς συναυλίας: C. BECHSTEIN

Ἀντιπρόσωπος: Μ. Καζάζης

C. SAINT-SAËNS

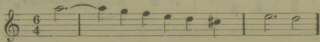
Συμφωνία δρ. 2

Ἡ 2α Συμφωνία τοῦ Saint-Saëns ἐξετελέσθη τὸ πρῶτον εἰς οὐανίαν δοθεῖσαν παρὰ τοῦ συνθέτου ἐν τῇ αἰθούσῃ *Pleyel* τῶν Παρισίων, τὴν 28 Φεβρουαρίου 1862. «Τὸ ἔργον τοῦτο, λέγει ὁ *Jules Tiersot*, ἀποκαλύπτει τὴν λεπτότητα καὶ τὸ πνεῦμα τοῦ συνθέτου».

Εἰς ὅλα τὰ σημεῖα παρατηρεῖται ἡ ἀπαιτουμένη ἀναλογία οἱ ρυθμικοὶ τύποι εἶναι σωρεῖς καὶ ἀκριβεῖς, ἡ πολυφωνία ἀπολύτως ἰσορροπημένη καὶ ἡ ὄρχηστρα, ἰσχυρὰ ὅσον πρέπει, ἔχει διαφάνειαν ἐπιτρέπουσαν νὰ διακρίνωμεν καὶ τὴν ἐλαχίστην λεπτομέρειαν. Διὰ τὴν ἐνορχήστρωσιν τοῦ ἔργου τούτου ὁ συνθέτης ἐχρησιμοποίησε μόνον 2 πλαιγιάλους, 2 ὄξυαύλους, 2 εὐθυαύλους, 2 βαρυαύλους, 2 κόρνα, 2 σάλπιγγας, 2 τύμπανα καὶ τὰ ἔγχορδα· συνεπῶς τὴν κλασσικὴν ὄρχηστραν ὑπὸ τὴν ἀπόλυτον σημασίαν τῆς λέξεως, καθότι ὁ μικρὸς πλαιγιάλος παρεμβαίνει μόνον εἰς τὸ *finale*. Ὁ *Brahms* ἔλεγε διὰ τὴν συμφωνίαν αὐτὴν ὅτι θὰ ἔπρεπε νὰ χρησιμεύσῃ ὡς πρότυπον διὰ τοὺς μαθητὰς τῆς συνθέσεως.

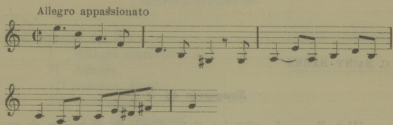
Ἡ εἰσαγωγή τοῦ πρώτου μέρους εἶναι ἐν *Allegro marcato* εἰς $\frac{6}{4}$ ἡ ὄρχηστρα τοῦ ὁποίου ἠγεῖ ἀκριβῶς ὅπως τὸ πιάνο, ὅταν ὁ ἐκτελεστὴς ἀρῖνει ἐπὶ τῶν πλήκτρων τὰ δάκτυλα, καὶ μὲ ἐλευθέραν τὴν φαντασίαν ζητεῖ τὰς μετατροπὰς, διὰ νὰ καταλήξῃ ἐπὶ τέλους εἰς μίαν πλέον συγκεκριμένην μελωδικὴν φράσιν.

Allegro moderato

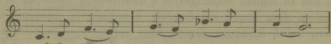


Τὸ κύριον τμήμα τοῦ μέρους *Allegro appassionato*, $\frac{6}{4}$, κάμει τὴν ἐντύπωσιν ὅτι τὸ πνεῦμα τοῦ Μένδελσον ζῇ περισσότερον εἰς τὴν

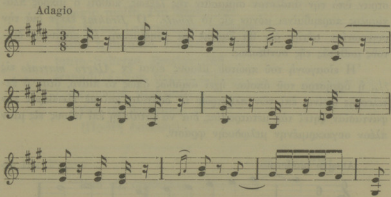
νέαν συμφωνικὴν γαλλικὴν μουσικὴν, παρὰ εἰς τὴν Γερμανίαν. Τὸ κύριον θέμα :



ἐπικρατεῖ καθ' ὅλην σχεδὸν τὴν ἀνάπτυξιν· πλάγια φράσεις σχεδὸν δὲν ἐμφανίζονται· τὸ δεύτερον θέμα ἀγγενεῖται ἀπολύτως μὲ τὸ πρῶτον.

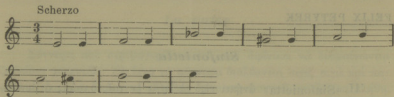


Χαρακτηριστικώτερον εἶναι τὸ *Adagio* τῆς συμφωνίας, ἀποτελούμενον ἀπὸ 79 μόνων μέτρα. Τὸ κύριον θέμα

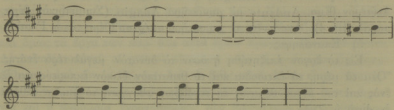


ὕπενθυμιζει κάποιαν σονάταν τοῦ Μπετόβεν καὶ χριστουγεννιάτικην μουσικὴν. Ἐκ τῶν δύο πλαγίων φράσεων (εἰς ντο δίεσσι. ἔλασ.) ἡ δευτέρα θέλει ἀκουσθῆαι καὶ εἰς τὸ *φινάλε*.

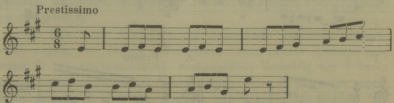
Τὸ *Scherzo* (*Presto* $\frac{3}{4}$) ἐπὶ τοῦ θέματος:



ὑπενθυμίζει ἀρχετὰ Μπετόβεν ποικίλεται ἐν τούτοις ἀρχετὰ μὲ τὰς πομπώδεις συγχορδίας τῶν πνευστῶν αἱ ὁποῖαι ἀργότερον θέλουσιν ἐπαναληφθεῖ καὶ ὑπὸ τῶν ἐγγόρδων. Τὸ πλάγιον τμήμα ὅπερ ἀκούεται ἐπεισοδιακῶς ὑπενθυμίζει τὸ πρῶτον μέρος τῆς συμφωνίας. Τὸ *trio* ξεχωρίζει ἐντελῶς ἀπὸ τὸ κύριον θέμα καὶ παρουσιάζεται μὲ τὴν γοητευτικὴν φράσιν:



Τὸ *finale* (*Prestissimo* $\frac{6}{8}$) εἶναι πλουσιώτατον καὶ φανταστικώτατον *rondo*. Μετὰ τὸ κύριον θέμα



τὸ ὁποῖον τελειώνει θελλωδῶς ἀκολουθοῦν μερικαὶ ἡρεμότεραι φράσεις, ἔξ ὧν ἡ δευτέρα κυρίως ἐμφανίζεται κατὰ τρόπον λίαν τεχνικόν.

FELIX PETYREK

Sinfonietta

Ἡ «Sinfonietta» ἀνήκει εἰς τὰ ἔργα ἐν τοῖς ὁποίοις ὁ συνθέτης προσπαθεῖ νὰ ἐπιτύχῃ μεγαλυτέραν συμπύκνωσιν ὕφους. Εὐρίσκομεν ἐν αὐτῷ τὸν τύπον τῆς σονάτας, καὶ εἰδικῶς ἐν τῷ πρώτῳ μέρει τὰ ἑξῆς στοιχεῖα:

Πρῶτον θέμα. Δεύτερον θέμα. Ἀνάπτυξις. Ἐπανάληψις. Τὰ θέματα καὶ τὰ ἐπισόδια γενικῶς ἀκολουθοῦν τὸν παραδεδομένον τύπον τῆς συμφωνίας:

1) Εἰσαγωγή (Adagio).

2) Πρῶτον θέμα Allegro, μετὰ δραματικότητος (θέμα Α). 3) Δεύτερον θέμα, Andante μὲ χαρακτηριστῆρα Adagio. (Συμμετρικὸν θέμα, παρὰδ. Β). 4) Ἀνάπτυξις μὲ χαρακτηριστῆρα *σκέρτσο* (θέμα τύπου Γ καὶ Δ).

5) Ἐπανάληψις.

Εἰς τὸ ἔργον ἐπεξητήθη ἡ ὅσον τὸ δυνατόν μεγαλυτέρα ἐνότης. Ὅλα τὰ μέρη, τὰ ἐπισόδια καὶ τὸ θεματικὸν ὄλικόν ἐκπορεύονται ἐξ ἐνὸς καὶ τοῦ αὐτοῦ θέματος ἐκ τεσσάρων φθόγγων, τὸ ὁποῖον ἐκθέτει ἐν ἀρχῇ ἡ *Tuba*.

The musical notation consists of four staves. The first staff, labeled 'A', is in bass clef with a 3/4 time signature and a forte 'f' dynamic. It begins with a series of eighth notes. The second staff, labeled 'B', is in treble clef with a 4/4 time signature and an 'Adagio' tempo marking. It starts with a half note chord. The third staff, labeled 'Γ', is in treble clef with a 3/8 time signature. The fourth staff, labeled 'Δ', is in treble clef with a 3/8 time signature and a 'Presto' tempo marking, showing a rapid sequence of eighth notes.

Ἡ «Sinfonietta» ἀκολουθεῖ τὸν τύπον τῆς συμφωνίας εἰς ἓν μέρος, ἐν τῇ ὁποίᾳ τὰ μέρη συνέχονται ἀνευ διακοπῆς, ἀποτελοῦντα ἓν ἐνιαῖον σύνολον.

M. RAVEL

La Valse

Σύννεφα πού στριφογυρίζουν και πού άφίνουν νά διαφαίνονται ζευγάρια χορευτῶν. Σέ λίγο τά σύννεφα διαλύονται σιγά, σιγά και παροουσιάζεται μιά άπέραντη αΐθουσα όπου στριφογυρίζουν άπειρα πλήθη. Ἡ σπηνή φωτίζεται όλίγον κατ' όλίγον. Τά φῶτα πλημμυρίζουν τήν αΐθουσαν εις τό μεγάλο ff.

Ἡ χορός λαμβάνει χώραν τό 1865 σέ μιά αυτοκρατορική Αὐλή.

Ρυθμόν βιεννέζικου Valse υποδεικνύει ό συνθέτης. Καί καθ' όλον τό διάστημα τῆς άπέραντου αὐτῆς μουσικῆς εικόνας, ό ρυθμός τοῦ Valse, κυρία ιδέα τοῦ έργου άποτελεῖ τήν βάση τῆς συνθέσεως. Ὅσον άφορᾷ τά θέματα και ἐάν άκόμη δέν εἶναι παρμένα αὐτούσια ἀπό τά έργα τῶν Johann Strauss, πατρός και υἱοῦ, πάντως εἶναι πολύν ἐπηρεασμένα ἀπό τό κλασικόν βιεννέζικο βάλς. Καί διατ' ὄχι; Ἄλλοι μουσικοί, ό κύριος d'Indy π.χ. χρησιμοποιοῦν δημοτικά τραγοῦδια, και ὁμοίως τά έργα των παρ' ὅλα αὐτά ἔχουν πραγματικῆν άτομικότητα. Αἱ μελωδίαί αὐταί, οἱ ρυθμοί οἱ τόσον γνωστοί, φαίνονται ὅτι χερουρέθησαν ἀπό τόν κ. Ravel διὰ τό βάλς αὐτό, διότι εἶναι «Ravel» ἀπ' ἀρχῆς μέχρι τέλους, διότι εἶναι τελεία και φυσική ἡ λεπτή άρμονία και ἡ θαυμασία ἐνορχήστρωσις τῶν βιεννέζικων αὐτῶν θεμάτων.

Ἦτο γνωστόν ὅτι πρὸ καιροῦ εἶχε γοητευθῆ ἀπό τήν Βιέννην και ὅτι κατείχετο ἀπό τόν χορευτικόν ρυθμόν, τόν ὅποιον εἶχον δοξάσει οἱ Strauss. Τά παλαιά αὐτά βάλς ἦσαν χαριτωμένα. Ἡ λάμπις των ὁμοιάζει μὲ ἕνα καθρέπτην, τόν ὅποιον ἐθάμβωσεν ό καιρός, χωρὶς νά τόν μαυρίσῃ.

Τά βάλς αὐτά άπετέλουν τήν διασκεδάσιν κοινωνίας ἑλαφρᾶς ἀλλά κομψῆς και λεπτῆς, — ἐπιτολαίου (ἴσως μᾶλλον φαινομενικῶς παρᾶ ἐν τῇ πραγματικότητι), πνευματώδους ἀσφαλῶς και ἡ ὅποια ἤξευρε νά διασκεδάξῃ χωρὶς βαναυσότητα. Τέλος ἐξ ὅλων τῶν χορευτικῶν ρυθμῶν (ἐν ἀντιθέσει πρὸς τόν κοινόν χαρακτήρα μερικῶν 2/4), οἱ ρυθμοί τοῦ βάλς εἶναι ἴσως οἱ πλέον σαγηνευτικοί. Διατηροῦν ἀληθινῆν ἐγγένειαν, όλίγον ἴσως μελαγχολικῆν ὕπὸ τήν λάμπιν των πολυφῶτον.—Ἡ Ravel ἐνεθυμήθη ὅλα αὐτά και τό έργον του θά προκαλῆ τήν προσοχὴν ἐπὶ ἐνός παρελθόντος πού ἀρχίζει νά γίνεται τῆς «μόδας».—Ὅσον άφορᾷ τήν διὰ τῆς μουσικῆς άπόδοσιν, ἐννοεῖται ὅτι

ὁ συνθέτης ἔδωκε ὅ,τι καλλίτερον ἠμποροῦσε νὰ δώσει καὶ ἰδίως τὴν ἀπαράμιλλον ἐκείνην τελειότητα τῆς τέχνης τὴν ὁποίαν τοῦ ἀναγνωρίζουν σήμεραν, ἀφοῦ τόσον πολὺ τὴν ἠρηθθησαν μετὰ τὰς πρώτας του συνθέσεις. **Τὸ χορογραφικόν του ποίημα** μεταφέρει εἰς τὸ βασιλεῖον τῆς Συμφωνίας τοὺς ἀπλοῦς καὶ εὐχαρίστους ρυθμούς, ποὺ περιεῖχον τὰ περίφημα βάλς, ὅπως π.χ. **Ὁ ὠραῖος γαλανὸς Δούναβις, Σὺ καὶ σὺ, Χίλια καὶ μία Νύκτες**.

