

19-1-1936 1

ΩΔΕΙΟΝ ΑΘΗΝΩΝ

1871

ΣΥΝΑΥΛΙΑΙ ΤΗΣ ΣΥΜΦΩΝΙΚΗΣ ΟΡΧΗΣΤΡΑΣ

ΘΕΑΤΡΟΝ ΟΛΥΜΠΙΑ

Κυριακή 19 Ιανουαρίου 1936, ὥραν 11 π.μ. ἀκριβῶς

ΣΥΝΑΥΛΙΑ

ΤΗΣ

ΣΥΜΦΩΝΙΚΗΣ ΟΡΧΗΣΤΡΑΣ

ΤΟΥ

ΩΔΕΙΟΥ ΑΘΗΝΩΝ

1893 - 1936

ΔΙΕΥΘΥΝΤΗΣ ΟΡΧΗΣΤΡΑΣ

CARL SCHURICHT

Σ Ο Λ Ι Σ Τ

ΦΡ. ΒΟΛΩΝΙΝΗΣ

Βιολίον

*Μετά τὴν ἔναρξιν τῆς Συναυλίας ἡ εἴσοδος θὰ ἐπιτραπῇ
μόνον κατὰ τὰ διαλείμματα.*

ΤΙΜΑΙ ΕΙΣΙΤΗΡΙΩΝ

Θεωρεῖον Α' Δρχ. 30, Πλατεία, Ἀμφιθέατρον, Ἐξώστης ἡριθιμημέ-
νος Δρχ. 25, Διάδρομος Ἐξώστου, Θεωρεῖον Β' Δρχ. 20, Ὑπε-
ρῶνον Δρχ. 15.

*Τὰ εἰσιτήρια πωλοῦνται εἰς τὸ Ταμεῖον τοῦ Ὁδείου Ἀθηνῶν
καὶ εἰς τὸ Θέατρον «Ὀλύμπια»*

Τιμὴ ἀναλυτικῆ προγράμματος Δρ. 5.

“ΕΛΕΥΘΕΡΟΥΔΑΚΗΣ,, Α.Ε.

**ΕΚΔΟΤΙΚΟΣ ΟΙΚΟΣ -
ΕΡΓΟΣΤΑΣΙΟΝ ΓΡΑΦΙ-
ΚΩΝ ΤΕΧΝΩΝ - ΔΙΕ-
ΘΝΕΣ ΒΙΒΛΙΟΠΩΛΕΙΟΝ
ΔΑΝΕΙΣΤΙΚΗ ΒΙΒΛΙΟ-
ΘΗΚΗ** _____

ΖΗΤΗΣΑΤΕ

ΤΕΛΕΥΤΑΙΟΥΣ ΚΑΤΑΛΟΓΟΥΣ

ΠΡΟΓΡΑΜΜΑ

ΜΕΡΟΣ ΠΡΩΤΟΝ

1. Ὀρφεὺς CHR. W. GLUCK

Σκηνὴ ἐκ τῶν «Ἡλυσίων Πεδίων»
 Διὰ Σόλο Πλαγιαίου καὶ Ὀρχήστρα
 Σόλο Πλαγιαίου: Ὁ κ. Σωκρ. Ζαργάνης

Ἐκτελεῖται εἰς μνήμην τοῦ αἰφνιδίως ἀποβιώσαντος **Νικολάου Παπαγεωργίου** ἀπὸ 30ετίας Καθηγητοῦ τοῦ Ὁδείου Ἀθηνῶν, Μέλους (Φλάουτο Σόλο) καὶ Ἐφόρου τῆς Συμφωνικῆς Ὀρχήστρας τοῦ Ὁδείου.

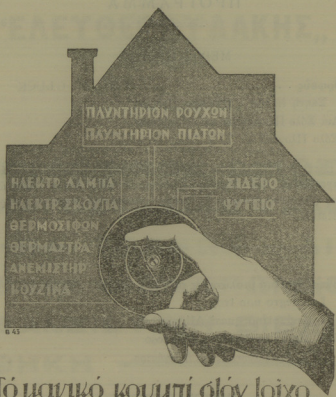
2. Κοντσέρτο διὰ βιολίον εἰς αἰ ἔλασ. C. SAINT-SAËNS

I. Allegro non troppo
 II. Andantino quasi Allegretto
 III. Molto moderato e maestoso
 Ὁ κ. Φρ. Βολωνίης καὶ ἡ ὀρχήστρα

ΜΕΡΟΣ ΔΕΥΤΕΡΟΝ

3. Συμφωνία ἀριθ. 1 JOH. BRAHMS

I. Un poco sostenuto. Allegro.
 II. Andante sostenuto
 III. Un poco allegretto e grazioso
 IV. Adagio. Allegro non troppo
 ma con brio
 Ὑπὸ τῆς Ὀρχήστρας.



Τό μαγικό κουμπί όλόν τοίχο...

Μόνον μία στροφή του, συνδέει τό σπίτι σας μέ
 τήν πύό ακούραση και συνεχή πηγή ενεργείας,
 τόν Ήλεκτρισμό, πού κάνει όλες τίς δουλειές σας
 άνετα, σύντομα, ύγιεινά και οικονομικά.

ΗΛΕΚΤΡ. ΕΤΑΙΡΙΑ Α.Π. ΣΤΑΔΙΟΥ 4

CHR. W. von GLUCK

«'Ορφεύς»

‘Ο «'Ορφεύς», μουσικὸν δράμα χρονολογούμενον σχεδὸν ἀπὸ δύο αἰώνων—ἀφοῦ παρεστάθη ἀρχικῶς ἐν Βιέννῃ, τὴν 5 Ὀκτωβρίου 1762—ἐξακολουθεῖ νὰ εἶναι ἀκόμη τὸ παλαιότερον μελόδραμα ποῦ ἐπιζῇ, παραμένον εἰς τὸ μόνιμον ρεπερτόριον τῶν μεγάλων λυρικῶν θεάτρων. Χαρακτηριστικὸν ἄλλως τε τοῦ ἀριστουργήματος τοῦ Γκλουκ εἶναι ὅτι, μολοντί τὸ Ἑδριπίδειον θέμα τοῦ «'Ορφέως» εἶχε χρησιμοποιοηθῆ καὶ πρὸ αὐτοῦ εἰς πληθὸς ἄλλων μελοδραμάτων, ἢ προτίμησις τῶν συνθετῶν πρὸς τὸν ἀρχαῖον Ἑλληνικὸν θρύλον ἐκόπη ἀποτόμως ἀφ’ ἧς ἀνεφάνη ἡ ὄπερα τοῦ Γκλουκ, ἢ ὅποια κατὰ τρόπον ἀπαράμυλλον ἡμέγησε μουσικῶς τὸ ἀρχαῖον δράμα καὶ ἀπεθάρρυνε κάθε ἄλλον μιμητήν.

Ὅταν ὁ Γκλουκ διερρῦθμισε τὸ ἔργον του διὰ τὴν Γαλλικὴν σκηνὴν (1774), προσέθεσε καὶ ἀρκετὰ νέα κομμάτια, μεταξὺ τῶν ὁποίων πολλὰ εἶναι ἐκ τῶν χαρακτηριστικωτέρων τοῦ ἔργου. Μάλιστα δὲ ἡ σήμερον ἐκτελουμένη Σκηνὴ τῶν Ἡλυσίων Πεδίων εἶχε τὰς σπουδαιότερας μεταβολάς. Οὕτω λ. χ. τὸ θαυμασίον σόλο τοῦ πλαγιάουλου συνετέθη εἰδικῶς διὰ τὴν γαλλικὴν διασκευὴν καὶ προσετέθη εἰς τὴν περίφημον σκηνήν, καθ’ ἣν ὁ 'Ορφεύς φθάνει εἰς τὰ Ἡλύσια Πεδία, ὅπου τὸν δέχονται καὶ τὸν ἐνθαρρύνουν αἱ ψυχαὶ τῶν μακάρων. Εἶναι τὸ ὠραιότερον καὶ ποιητικώτερον σημεῖον τοῦ ὅλου μελοδράματος, ὅπου ἡ μουσικὴ τοῦ Γκλουκ προσλαμβάνει μίαν παραδείσιον πραγματικῶς ἡρεμίαν. Ὁ Ρουσσὸ εἶχεν ἐπιθῆ, καὶ δικαίως :

«Τίποτε τὸ τελειότερον δὲν γνωρίζω ἀπὸ τὴν σκηνὴν τῶν Ἡλυσίων Πεδίων· παντοῦ βλέπει κανεὶς εἰς αὐτὸ τὴν ἀγνὴν καὶ ἡρεμον γαλήνην τῶν μακαρίων ψυχῶν με τὸσσην ὁμοιογένειαν ὥστε τίποτε νὰ μὴ εἶναι ἀχρηστον καὶ τίποτε νὰ μὴ περισευῆ». Καὶ ὁ Μπερλιὸς πολὺ συχνὰ ὁμίλησε με θαυμασμὸν διὰ τὸν χορὸν τῶν «μακαρίων πνευμάτων» (ἢ Εὐτυχῶν Σκιῶν, ὅπως τὰς λέγει ἡ Γαλλικὴ μετάφρασις).

ΑΙΘΟΥΣΑ ΩΔΕΙΟΥ ΑΘΗΝΩΝ

ΟΔΟΣ ΠΕΙΡΑΙΩΣ 31

ΤΗΛΕΦ. 25-351

Τρίτη 21 και Σάββατον 25 'Ιανουαρίου ώρα 6 1/2 μ.μ.

J. S. BACH

ΕΙΣ ΠΡΩΤΗΝ ΠΛΗΡΗ ΕΚΤΕΛΕΣΙΝ

**LE CLAVECIN
BIEN TEMPÉRÉ**

2 CAHIERS ΕΙΣ 2 ΣΥΝΑΥΛΙΑΣ ΥΠΟ

ΛΙΛΑΣ

ΛΑΛΑΟΥΝΗ

*Εισιτήρια εις τὸ "Ωδεῖον Ἀθηνῶν και εις τὸ Ταμείον τοῦ
Θεάτρον «Ὀλύμπια».*

ΤΙΜΑΙ ΚΑΙ ΔΙΑ ΤΑΣ ΔΥΟ ΣΥΝΑΥΛΙΑΣ:

Πλατεία 150, Ἐξώστης 75, Μαθητικά 60 και 30.

ΔΙ' ΕΚΑΣΤΗΝ ΣΥΝΑΥΛΙΑΝ:

Πλατεία 100, Ἐξώστης 50, Μαθητικά 40 και 20.

J. BRAHMS

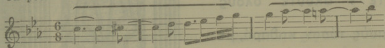
Συμφωνία αρ. 1.

(Ντο Έλασ. Έργ. 68).

Ἡ πρώτη Συμφωνία (εἰς Ντο Έλασ.) τοῦ Μπαράμς ὑπῆρξε καρπὸς μακρᾶς ἐργασίας, ἀκριβῶς ὅπως διὰ τὸν Μπετόβεν ἢ Πέμπτη του Συμφωνία. Κατὰ δὲ τὸν Kalbeck, τὰ πρῶτα σκίτσα τῆς ἀνάγονται εἰς τὸ 1855. Τὸ βέβαιον εἶναι ὅτι ἤδη ἀπὸ τοῦ 1862 ἡ κυρία Σοῦμαν καὶ ὁ Ἄλβέρτος Δητριχ ἐγνώριζον τὸ πρῶτον μέρος ἢ πρώτη ἐκτέλεσις ἐν τούτοις τοῦ ὅλου ἔργου ἐδόθη δέκα πέντε ἔτη ἀργότερα. Ἡ Συμφωνία αὕτη ὡς χαριετῆρ καὶ ἰδέα συγγενεῖαι πρὸς τὴν Πέμπτην τοῦ Μπετόβεν, διότι ὅπως ἐκείνη, περὶ ἐπίσης ἀπὸ τὸν ἀγῶνα καὶ τὰς δυσχερεῖς περιστάσεις εἰς τὴν μεταρσίωσιν καὶ τὴν γερμάτων χαρὰν ἀπελευθέρωσιν τῆς ψυχῆς.

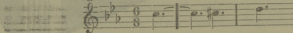
Τὸ πρῶτον μέρος ἀρχίζει μὲ βραδείαν εἰσαγωγὴν (Un poco sostenuto, ντο ἔλ. 6/8), ἢ ὅποια μᾶς δίδει μίαν μικρὰν εἰκόνα τοῦ μεγάλου allegro τὸ ὅποιον πρόκειται νὰ ἐπακολουθήσῃ. Ἀντιχεῖ παθητικὰ καὶ τὰ διάφορα θέματα προαναγγέλλουν ἤδη τὴν μέλλουσαν ἀνάπτυξιν τοῦ allegro αὐτοῦ. Τὸ κύριον θέμα, λίαν χρωματικόν:

Un poco sostenuto



θὰ ἡμποροῦσε νὰ θεωρηθῇ ὡς ἡ «ἔμμονος ἰδέα» τῆς Συμφωνίας. Ἀκόμη καὶ εἰς τὸ δεύτερον καὶ τρίτον μέρος θὰ εὗρωμεν σπέρματα τοῦ χρωματικοῦ αὐτοῦ θέματος· τὸ πρῶτον ὅμως μέρος βασίζεται ἀπολύτως ἐπ' αὐτοῦ. Ὁ τύπος :

Allegro



ἀποτελεῖ, πότε τὴν δεξτέραν φωνήν, πότε τὸ μπάσο, καὶ παρουσιάζεται ὡς Cantus firmus ἰσὺ ὅλας τὰς ἀντισυντακτικὰς μορφάς. Εἶναι τὸ θέμα τῆς ταραχῆς ἀλλὰ ταυτοχρόνως καὶ τὸ θέμα τῆς γαλήνης καὶ ἡρεμίας. Τὸ πρῶτον θέμα τοῦ allegro :

ΓΚΡΕΚΑ

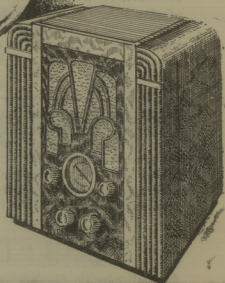
This is London calling



Μέ ένα

ΑΤΤΩΤΕΡ ΚΕΝΤ

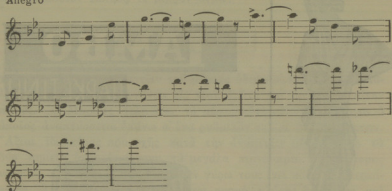
Μπορείτε ν' άκούτε όλους
τούς σταθμούς τόσο καθαρά, με
τόσην πιστότητα, σαν νά εύρί-
σκεσθε στό στούντιο τού ραδιο-
φωνικού σταθμού.



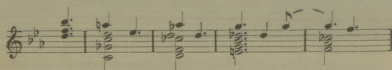
ΑΤΤΩΤΕΡ ΚΕΝΤ

ΠΑΠΑΡΗΓΟΠΟΥΛΟΥ 9

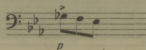
Allegro



είναι δευτερεύουσα αντίστικτική μορφή του γενικού θέματος, έχει ἔν τούτοις μεγάλην ζωὴν, δύναμιν καὶ δηκτικότητα. Ἄξιοσημείωτα εἶναι τὰ μέρη κατὰ τὰ ὁποῖα ὁ τόπος μένει ἀμφίβηλος καὶ παλαίει μὲ αἰσθήματα, πότε ἄγρια καὶ πότε γαλήνια. Ἄξιοθαύμαστος ἐπίσης εἶναι ἡ μετάβασις εἰς τὸ δεύτερον θέμα :



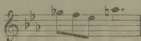
ἡ πρώτη περίοδος τοῦ ὁποῖον ἔχει τὸν χρωματικὸν χαρακτήρα τοῦ κυρίου θέματος τῆς Συμφωνίας. Κυρίως εἰπεῖν τὸ μέρος αὐτὸ ἐνθυμίζει ἀρκετὰ τὴν εἰσαγωγὴν τοῦ Manfred τοῦ Σούμαν ὡς δὲ ὀρθῶς παρατηρεῖ ὁ Kalbeck, ἡ Συμφωνία εἰς Ντὸ Ἑλας. τοῦ Μπράμς μᾶς παρουσιάζει τὸν συνθέτην ἀπελευθερούμενον ἀπὸ ψυχικὴν κατάστασιν ὁμοιάζουσαν πρὸς τὴν τοῦ ἥρωος τοῦ Βύρωνος. Χαριτωμένος διάλογος μεταξὺ κόρνου καὶ εὐθναύλου, κατωμένος ἐπάνω στοὺς φυσικοὺς τόνους τῆς κλίμακος, παρεμβάλλεται εἰς τὸ δεύτερον θέμα· δυστυχῶς εἶναι βραχείας διαρκείας. Μὲ τὸ ἐπόμενον ρυθμικὸν σχῆμα :



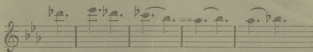


Μία καλή βαρμετίνη
για ένα καλό βαρμένο

ἀπὸ τὸ ὁποῖον ἐκπηδᾷ τὸ μικρὸν θέμα:



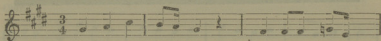
χρήσιμον διὰ τὴν ἀνάπτυξιν τοῦ μέρους ὀδηγοῦν καὶ πάλιν αἱ βιόλαι τὸν χορὸν τῶν ὀργάνων εἰς νέον ἀγῶνα καὶ δρασὶν γεμάτην πάθος. Ὁ Μπαρμὺς τελειώνει τὸ μέρος αὐτὸ μὲ ἕνα ἐπιλογον ὃ ὁποῖος ἀναπτύσσεται ἐπάνω σ' ἕνα ρυθμικὸν σχῆμα δεκάτων ἑκτῶν. Ἄξια ἰδιαιτέρας προσοχῆς κατὰ τὴν ἀνάπτυξιν αὐτὴν εἶναι τὰ δύο σημεῖα ὅπου ὑπάρχουν τὰ μεγάλα πιανίσσιμα. Ἡ ἀπότομος γεωρική σιγή τὴν ὁποῖαν σκοροποῦν γύρω τους ἔχει κάτι τὸ ὑπερχόσιμον. Τὸ πρῶτον πιάνο διαδέχεται σκηνὴ πλήρης δυνάμεως καὶ θρησκευτικότητος. Τὰ διάφορα τμήματα τῆς ἐμμένου ἰδέας συνενώνονται εἰς ἕνα εἶδος θρησκευτικοῦ ὕμνου:



Τὸ δεύτερον πιάνο περνᾷ ἀπὸ περίοδον κατὰ τὴν ὁποῖαν σταθεροποιεῖται ὁ τόνος τῆς ἀρχῆς καὶ διὰ παθητικῆς ἀναπτύξεως καταλήγει εἰς τὴν ἐπανάληψιν. Ἡ περίοδος αὕτη εἶναι ἀπὸ τὰ καλλίτερα παραδείγματα τοῦ πάθους ἐν τῇ μουσικῇ καὶ ἀπὸ τὰς ὀραιοτέρας σελίδας τῆς τέχνης. Ὡς κορώνις ἀντιχεῖ ἡ μακρὰ κορώνα ἐπάνω στὸ σὺλ μεθ' ὃ ἀκολουθεῖ ἐκ νέου τὸ χρωματικὸν θέμα, ἐν εἴδει θρηνώδους μελωδίας, μὲ τὴν ὁποῖαν καὶ τελειώνει τὸ μέρος, *sostenuto* καὶ μὲ ἐλεγειακὸν χαρακτῆρα.

Τὸ δεύτερον μέρος, τὸ ὁποῖον—ὅπως τὸ κοντσέρτο διὰ πιάνο εἰς Ντο ἑλας τοῦ Μπατόβεν—περνᾷ εἰς τὸν τόνον τοῦ Μι μεῖζ. εὐρίσκειται ὑπὸ τὴν ἐπίδρασιν τοῦ πρώτου τὴν συγγένειαν αὐτὴν διακρίνομεν τόσον ἀπὸ τὰ ὀρμητικὰ *crescendo* ὅσον καὶ ἀπὸ τὰς ἀποτόμους μετατροπίας. Τὸ πρῶτον μέρος δανεῖζει εἰς τὸ δεύτερον:

Andante sostenuto



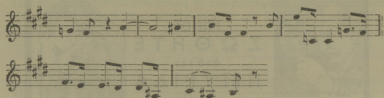
ΤΚΡΕΚΑ

LINGUAPHONE

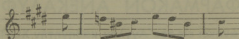


Δύνασθε πλέον εντός ελαχίστου χρόνου
να μάθετε να ομιλείτε κάθε ξένη γλώσσαν

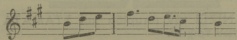
ΛΕΩΦ. ΠΑΝΕΠΙΣΤΗΜΙΟΥ 6



τὸ χρωματικὸν δαιμόνιον καὶ εἰς τὸ τέλος τῆς δευτέρας περιόδου τὸν θλιβερὸν καὶ παθητικὸν χαρακτήρα:



Εἰς μερικά μέρη οἱ τόνοι ἀντηχοῦν μὲ παιδικὴν ἀφέλειαν ὅπως π.χ. εἰς τὸ συμπληρωματικὸν τμήμα τοῦ πρώτου θέματος:



Τὸ τέλος τοῦ Andante, κατὰ τὸ ὅποιον διαλέγονται τὸ κόρνον καὶ τὸ σόλο βιολί, ὁμοιάζει ἐντελῶς μ' ἓνα εἶδος Musica sacra.

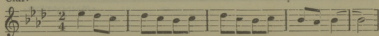
Τὸ τρίτον μέρος τῆς Συμφωνίας Un poco allegretto, εἰς La ἔφ 2/4 πολὺ ἀπέχει τοῦ χαρακτήρος τοῦ συνήθους σκέρτσου. Συγγενεῖα ἀπολύτως πνευματικῶς μετὰ τὸ πρῶτον μέρος: ἡ εὐθυμία του συνεπῶς εἶναι πολὺ συγκεντρωμένη, σὰν μὰ στιγμή χαρᾶς ποὺ ἀκολουθεῖ μακρὰν σειρὰν ἡμερῶν θλίψεως. Εἰς τὸ δεύτερον μάλιστα θέμα:

Allegretto



ἡ θλίψις αὐτὴ εἶναι λίαν εἰδιάκριτος. Τὸ κύριον θέμα:

Clar.





ΠΩΣ ΘΑ
ΣΩΘΗΤΕ
ἀπὸ τῆς
ΠΙΤΥΡΙΔΑ
καὶ τῆς
ΤΡΙΧΟΠΤΩΣΙΝ



ΤΟ ΦΑΡΜΑΚΟΝ ΑΝΕΚΑΛΥΦΘΗ

Ἡ τιμὴ ἀνήκει εἰς τὸν Ἄγγλον καθηγητὴν ΧΟΠΚΙΝΣ (βραβεῖον Νόμπελ) καὶ τὸν Γερμανὸν Δρα Βάιντνερ.

Σιλβικρίνη

ΕΞΑΦΑΝΙΖΕΙ τὴν πιτυρίδα καὶ ΣΤΑΜΑΤΑ τὴν πτώσιν τῶν τριχῶν.

Τὰ εἶδη Silvikrine πωλοῦνται εἰς ὅλα τὰ καλὰ Φαρμακεία καὶ εἰδικὰ Καταστήματα.

Ἡ Λοσιὸν Σιλβικρίνη θεραπεύει τὴν πιτυρίασιν, ἡ δὲ Σιλβικρίνη pure S² τὴν τριχόπτωσιν.

Ζητήσατε βιβλιάριον μὲ λεπτομερεῖς ὁδηγίας ὡς καὶ φάκελλον σαμποῦν Σιλβικρίνης, ἀποστέλλοντες εἰς τὰ γραφεῖα μας · Β. ὄραχ. εἰς γραμματόσημα.

SILVIKRIN LABORATORIES

145, Sydney Rd. LONDON N° 10

ΓΕΝΙΚΟΙ ΑΝΤΙΠΡΟΣΩΠΟΙ:

Γ. Σ. ΧΡΥΣΟΣΤΑΛΗΣ & ΥΙΟΣ

ΑΓΙΟΥ ΚΩΝΣΤΑΝΤΙΝΟΥ 14

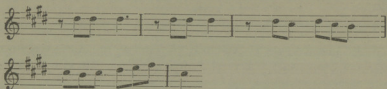
ΤΗΛΕΦ. 25.848

ΑΘΗΝΑΙ



•ΜΗΝΥΤΕΡ•

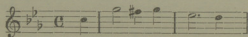
ἔχει πολλήν παιδικότητα, ἀκόμη δὲ περισσοτέραν τὸ τρίτο, τὸ ὁποῖον εἶναι εἶδος παιχνιδιοῦ μεταξύ πνευστῶν καὶ ἐγγόρδων ἐπάνω στῆν φράσιν :



Τὸ τέλος τοῦ τρίτου μέρους, ἦσυχον καὶ ἐντελῶς ἀπροσδόκητον, εὐρίσκεται ἐν ἀπολύτῳ ἁρμονίᾳ μὲ τὸν γενικὸν χαρακτήρα τοῦ ἔργου.

Τὸ φινάλε (Adagio-Andante-Allegro) εἰς 2/2, ἡ κορωνίς τῆς Συμφωνίας καὶ ἕνας σταθμὸς τῆς συγχρόνου μουσικῆς τέχνης, ἀρχίζει μὲ ἐπάνοδον πρὸς τὸν παθητικὸν χαρακτήρα καὶ τὴν θλιβερὰν ἀτμόσφαιραν τοῦ πρώτου μέρους. Πένθιμον, γεμάτο ἀπὸ ἐσωτερικότητος καὶ στενά συνδεδεμένον μὲ τὴν μοιραίαν χρωματικότητα, προβάλλει τὸ

Adagio



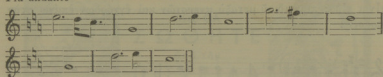
Τὰ βιολιά κροσπαθοῦν ἐνεργητικὰ καὶ ἀπελπιστικὰ μὲ διάφορα pizzicato καὶ stringendo νὰ ἀπομακρυνθοῦν ἀπὸ τὸν μελαγχολικὸν δρόμον. Εἰς μάτην ! Ἡ Φαντασία ἐξακολουθεῖ νὰ μένη μέσα εἰς τὸν σκοτεινὸν κύκλον :



Τὰ τύμπανα ἐξακολουθοῦν νὰ παίζουν μὲ ὅλην τὴν δύναμιν, ὅταν ἐμφανίζεται ὡς ἄγγελος εἰρήνης, τὸ κόρνο μὲ τὴν ἐπομένην μελωδίαν, ἐνθυμίζουσαν ὀλίγον Σούμπερτ :

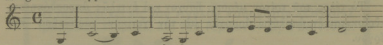
41

Più andante



Εξοικονώμεθα εἰς τὸ Andante, τὸ δεύτερον τμήμα τῆς εἰσαγωγῆς τοῦ φινάλε, μεθ' ὃ ἀντιχεῖ δυνατὰ καὶ χαρωπὰ τὸ κύριον θέμα τοῦ Allegro:

Allegro non troppo



τὸ ὁποῖον ἐνθουσιάζει προφανῶς τὸν Ὕμνον εἰς τὴν χαρὰν τῆς Ἐνάτης Συμφωνίας τοῦ Μπετόβεν. Μετὰ αὐτὰ τὰ ὄλικα ἀνοψώνεται τὸ οικοδόμημα τοῦ φινάλε, τοῦ περὶ ἀπὸ ὅλην τὴν κλίμακα τῶν αἰσθημάτων διὰ τὴν φθάσιν εἰς τὸν διθύραμβον τῆς χαρᾶς.

ΕΝ ΠΕΡΙΦΗΜΟ ΚΟΝΤΣΕΡΤΟ...

Ὅλα τὰ καλλίτερα κοντσέρτα μετὰ τοὺς διασημοτέρους σολλιστ τοῦ κόσμου μπορεῖτε νὰ τ' ἀκούσετε ἐκ τοῦ φυσικοῦ μετὰ ἓνα νέον ραδιόφωνον Ἀτγῶτερ Κέντ. Ἐπιδείξεις γίνονται εἰς τὴν νέαν ἔκθεσιν τῆς Ἑταιρίας ὁδοῦ Παπαρηγοπούλου 9, τὴν ὁποῖαν παρακαλοῦμεν νὰ ἐπισκεφθῆτε.