

19-11-1925



ΣΥΛΛΟΓΟΣ

ΣΥΝΑΥΛΙΩΝ

ΣΥΜΠΡΑΞΙΣ ΘΑΒΕΙΟΥ ΑΘΗΝΩΝ
ΚΑΙ ΕΛΛΗΝΙΚΟΥ ΘΑΒΕΙΟΥ

ΠΕΡΙΟΔΙΚΟΝ

„ΣΥΝΑΥΛΙΑΙ“

Α΄ ΠΕΡΙΟΔΟΣ 1925-1926





ΘΕΑΤΡΟΝ ΚΕΝΤΡΙΚΟΝ

*Σάββατον 14 Νοεμβρίου 1925,
ώρα 6 μ. μ. ἀκριβῶς*

ΣΥΝΑΥΛΙΑ
ΠΕΜΠΤΗ ΣΥΝΔΡΟΜΗΤΩΝ
ΤΗΣ
ΣΥΜΦΩΝΙΚΗΣ ΟΡΧΗΣΤΡΑΣ
ΤΟΥ
ΣΥΛΛΟΓΟΥ ΣΥΝΑΥΛΙΩΝ
ΤΗΣ ΠΕΡΙΟΔΟΥ 1925 — 1926

ΔΙΕΥΘΥΝΤΗΣ ΟΡΧΗΣΤΡΑΣ
Δ. ΜΗΤΡΟΠΟΥΛΟΣ

ΣΥΜΠΡΑΞΙΣ

Ὁ διάσημος καλλιτέχνης

L. GODOWSKY

(Πιάνο)

*Τὴν Κυριακὴν 15 Νοεμβρίου 1925, ὥρα 11 π. μ. ἐπανά-
ληψις τῆς Συναυλίας.*

ΠΡΟΓΡΑΜΜΑ

ΜΕΡΟΣ ΠΡΩΤΟΝ

1. *Τὰ ἐγκαίνια* Λ ΜΠΕΤΟΒΕΝ
Εἰσαγωγή ὑπὸ τῆς ὁρχήστρας (ἔργον 124)
2. *Ἐνδεκα βιεννέζικοι χοροὶ* Λ. ΜΠΕΤΟΒΕΝ
I Βάλς—II Μενουέττο—III Βάλς
IV Μενουέττο—V Μενουέττο—VI Ländler
VII Μενουέττο—VIII Ländler
IX Μενουέττο—X Βάλς—IX Βάλς
(πρώτη ἐκτέλεσις)
3. *Κοντσέρτο* ἀρ. 4 εἰς Σολ Λ. ΜΠΕΤΟΒΕΝ
I Allegro moderato (ἔργον 58)
II Andante con moto
III Rondo. Vivace
Ὁ κ. *L. Godowsky* καὶ ἡ ὁρχήστρα

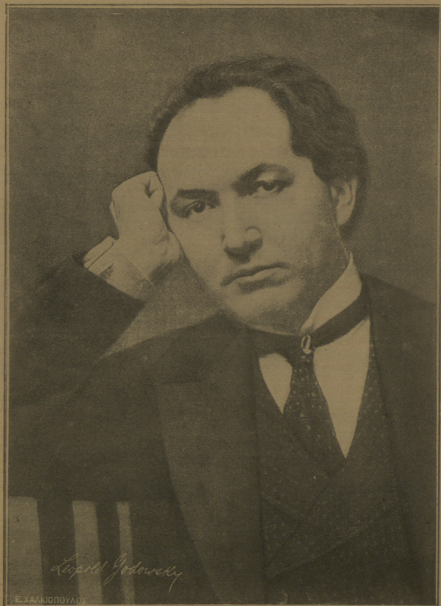
ΜΕΡΟΣ ΔΕΥΤΕΡΟΝ

4. *Συμφωνία* ἀρ. 5 Λ. ΜΠΕΤΟΒΕΝ
I Allegro con brio (ἔργον 67)
II Andante con moto
III Scherzo
IV Finale
Ὑπὸ τῆς ὁρχήστρας.

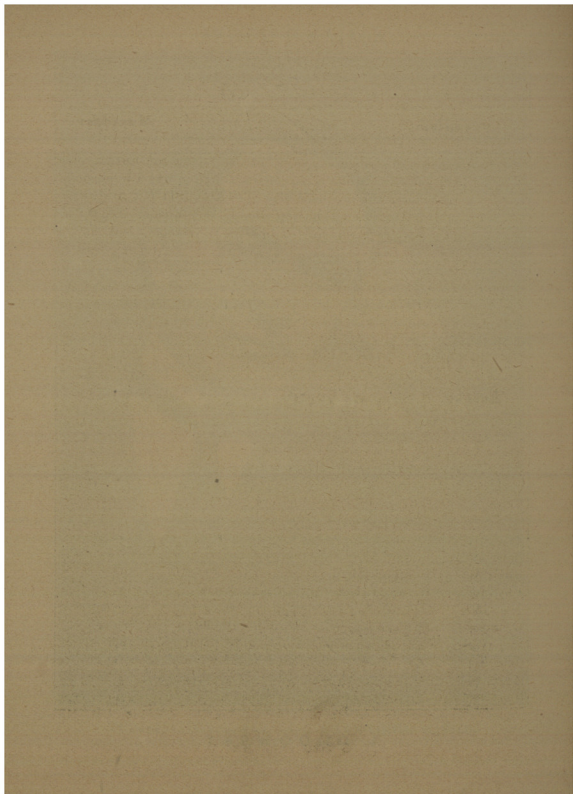
ΚΛΕΙΔΟΚΥΜΒΑΛΟΝ ΤΗΣ ΣΥΝΑΥΛΙΑΣ

J. BLUTHNER

Γενικὸς ἀντιπρόσωπος: ΕΛΛΗΝΙΚΟΝ ΩΔΕΙΟΝ.



L. GODOWSKY



Τὰ ἐγκαίνια Μπετόβεν

Ἡ εἰσαγωγή «Τὰ ἐγκαίνια» ἐγράφη διὰ τὰ ἐγκαίνια τοῦ θεάτρου «Ἰωσήφ» τὸ 1822 καὶ εἶνε σχεδὸν ὁλοκληρωτικὰ παρμένη ἀπὸ τὴν μουσικὴν τῶν «Ἐρειλιῶν τῶν Ἀθηνῶν» ποῦ εἶχε γραφῆ τὸ 1811 διὰ τὸ ἄνοιγμα τοῦ θεάτρου τῆς Πέστης μαζί με τὸν «Βασιλέα Στέφανον». Εἰς τὴν εἰσαγωγὴν αὐτὴν δὲν ἔφερε καμμίαν μεταβολὴν ὁ Μπετόβεν, οὔτε εἰς τὸν τελικὸν χορὸν, καὶ μόνον μερικὰ δευτερεύοντα μέρη ἀπὸ τὰ «Ἐρεΐτια τῶν Ἀθηνῶν» παρουσιάσθησαν ὑπὸ νέαν μορφήν. Εἰς τὴν εἰσαγωγὴν αὐτὴν ἐπικρατεῖ ὁ τόνος τοῦ Ντο, τόνος ὃχι τῆς διονυσιακῆς χαρᾶς διὰ τὴν ὁποίαν μετεχειρίσθη τὴν κλίμακα τοῦ Ρε, (ἐνάτη Συμφωνία) ἀλλὰ τῆς ἀπολυτρώσεως καὶ τῆς ὑπερνηκίσεως τοῦ ἐσωτερικοῦ τοῦ πάθους. Εἶνε ὁ τόνος εἰς τὸν ὁποῖον ἔχει γράψει 6 ἀπὸ τὰς ἔνδεκα εἰσαγωγὰς του, δύο ἀπὸ τὰς Συμφωνίας καὶ πλῆθος ἄλλων ἔργων.

Ἐνδεκα Βιεννέζικοι χοροὶ Μπετόβεν.

Ὁ διάσημος μουσικολόγος H. Riemann προτάσσει τὰ ἑξῆς εἰς τὴν ὑπὸ τὴν ἐπιβλέψιν του ἐκδοσιν τῶν «Ἐνδεκα χορῶν» τοῦ Μπετόβεν ὑπὸ τοῦ οἴκου Breitkopf und Härtel τῆς Λειψίας

Οἱ σήμερον διὰ πρώτην φορὰν παρουσιάζομενοι σὲ παρτιτούρα ἀνώνυμοι ἕως τὴν ἄρα χοροὶ, ἀξίζουσι ἰδιαίτερος τὴν γενικὴν προσοχὴν λόγῳ τῆς ἀσυνήθους ὠραιότητός των καὶ τῆς ἐξαιρετικῆς λεπτότητος τῆς ἔνορχηστρώσεώς των. Ἡ σύνθεσις των ἀπεδίδοτο εἰς ἓνα τῶν καλλιτέρων μουσικοσυνθετῶν τῶν ἀρχῶν τοῦ 19ου αἰῶνος. Μερικαὶ μελωδικαὶ στροφαὶ (Ἄρ. 1, 3, μέρος τοῦ ἀρ. 2, ἀρχὴ καὶ τέλος ἀρ. 4, Trio) ὁδηγοῦν τοὺς προσπαθοῦντας νὰ εὗρουν τὴν πατρότητα των, πρὸς τὸν K. M. Βέμπερ, ἰδίως διότι τὰ μέρη τῆς ὀρχήστρας τῶν χορῶν αὐτῶν εὐρέθησαν πλησιέστατα σὲ μιὰ παρτιτούρα τῶν Maiblümefein – Walzer τοῦ Βέμπερ (Gotha 1812). Παρομοίωσις πρὸς τοὺς 18 αὐτοὺς χοροὺς τοῦ Βέμπερ τοὺς ἀφιερωμένους εἰς τὴν βασίλισσαν Μαρίαν-Λουίζαν (Στραβοῦργον 1812) δὲν θὰ ἠμποροῖσε νὰ γίγη λόγῳ τῆς ἐμπνεύσεως καὶ ἰδίως τῆς ἔνορχηστρώσεως. Αἱ ἐκπληκτικαὶ ἀντιθέσεις τοῦ πάθους μέσα σὲ μικρὰς φράσεις (κάποτε κάθε δύο μέτρα) λείπουν ἐντελῶς ἀπὸ τὰ ἀνωτέρω 18 βάλς· ὁ τρόπος τῆς ἔνορχηστρώσεως παραμένει ὁ αὐτὸς ἀπὸ τῆς ἀρχῆς μέχρι τοῦ τέλους. Ἐάν ὁ συνθέτης ἦτο ὁ Βέμπερ θὰ ἔπρεπε νὰ

ορίσωμεν ὡς χρονολογίαν τῆς συνθέσεως ἀργότερα τοῦ 1812. Ἐν τούτοις καὶ ἄλλα σημεῖα μᾶς ἀναγκάζουν νὰ σκεφθῶμεν δι' ἀκόμη μεγαλειότερον συνθέτην. Εἰς τὸ μέρος τοῦ βιολιού εἰς τὸν ἀριθ. 5, ὑπάρχει δεξιὰ σημειωμένον ἀπὸ τὸν ἀντιγραφέα: «d. B.» ἐν τούτοις ὁ ἀριθμὸς αὐτὸς εἰς τὰ μέτρα 13 μᾶς ὑπενθυμίζει πολὺ τὸ κύριον θέμα τῆς *Μπαγκατέλλας* ἔργου 119 ἀρ. 7 τοῦ Μπετόβεν. Ἐπίσης συμφωνοῦν τὰ μέτρα 1-2 τοῦ τρίτου μέρους μὲ τὰ μέτρα 15-26 τῆς *Μπαγκατέλλας* ἔργ. 119 ἀρ. 3 (all' Allemande) τόσον εἰς τὸν τόνον ὅσον εἰς τὸ γενικὸν πνεῦμα. Ἐπίσης ἀνευρίσκωμεν τοὺς ὄνυχας τοῦ λέοντος καὶ σὲ ἄλλα μέρη ποῦ δὲν εἶνε ἀπλή ἠγὼ γνωστῶν φράσεων (ἀρ. 9, μέτρα 9-12 τοῦ Τρίο, ἀρ. 10, 2 μέρος, ἀρ. 11, 4 μέρος, ἀρ. 6, 2 καὶ 3 μέρος). Ἀξιοπαρατήρητος ἐπίσης εἶνε ὁ συνεχῆς διάλογος μεταξὺ τῶν ἐγγόρφων καὶ τῶν πνευστῶν ὀργάνων, τόσον σύνητος μέσον ἐνορχηστρώσεως τοῦ μεγάλου διδασκάλου.

Σήμερον γνωρίζομεν ὅτι ἕνας ἀριθμὸς χορῶν διὰ 7 ὄργανα, τοῦ Μπετόβεν εἶχε γαθῆ καὶ ἀκριβῶς ἐκεῖνος ποῦ εἶχαν γραφῆ τὸ 1819 εἰς τὸ Mödling, καθ' ὃν χρόνον ὁ διδάσκαλος εἰργάζετο στὴν Missa solemnis. Ἡ ὑπὸ τοῦ Schindler βιογραφία τοῦ Μπετόβεν (1840) εἰς τὴν σελίδα 116-117 ἀναφέρει: «Ἐπίσης παρεκλήθη (ὁ Μπετόβεν) τὸ καλοκαίρι τοῦ 1819, ἐνῶ ἦτο ἀπασχολημένος μὲ τὴν σύνθεσιν τοῦ Credo (τῆς Missa solemnis) ἀπὸ ἑνα Μουσικὸν Σύλλογον ἐξ 7 μελῶν (...). ὁ ὁποῖος εἶχε κληθῆ νὰ παίξῃ σὲ κάποιαν ἔπανιν εἰς τὸ Briel παρὰ τοῦ Mödling, νὰ γράψῃ μερικὰ βάλς, τῶν ὁποίων τὰ μέρη ἀντέγραψε μάλιστα ὁ ἴσιος. Ἡ ἐκπληκτικὴ ἀντίθεσις ποῦ ἔφερεν μιὰ μεγαλοφυΐα συγχρόνως ἀπὸ τὰ ὑψηλότερα ἐπίπεδα τῆς μουσικῆς ποιήσεως σὲ μιὰ αἰθουσα χοροῦ, μὲ ὄθησε ὕστερα ἀπὸ μερικὰ χρόνια ὅποτε ὁ μεγάλος διδάσκαλος ἀνέφερε τὸ γεγονός, νὰ ἀναζητήσω αὐτοῖς τοὺς πεταχτοὺς χοροὺς ἐν τούτοις ὁ σύλλογος εἶχε διαλυθῆ καὶ κάθε ἔρευνα ἀπέβη εἰς μάτην. Ὁ Μπετόβεν ἐπίσης εἶχε χάσει τὴν παρτιτούρα τῶν χορῶν.»

5η Συμφωνία Μπετόβεν

Ἡ Πέμπτη Συμφωνία (ἔργον 67 εἰς ντο ἔλασ.) ἔχει ἑξαιρετικὴν θέσιν τόσον εἰς τὸ ἔργον τοῦ Μπετόβεν ὅσον καὶ εἰς τὴν ἱστορίαν τῆς μουσικῆς. Ἀπασχόλησε τὸν Μπετόβεν τρία χρόνια' πολυάριθμα σκίτσα μᾶς δείχνουν πόσον εἰργάσθη σ' αὐτήν. Τὸ ἀρχικὸν θέμα (τρία ὄγδοα ἐπαναλαμβανόμενα ἐπάνω στὸ σόλ, κατόπιν Mi ♯) ἦτο ἀπὸ τὰ εὐνοσημένια του θέματα: συνηντήσαμεν ἤδη τὸν τύπον του εἰς τὴν ἑνσονάταν, ὑπάρχει ἐπίσης εἰς τὸ τρίτον κουαρτέττο, στὴν appassinnata, στὰ ρονσέρτα

εις ντο έλασ. και σοι μειζον κτλ. «Έτοι, ειπεν μιὰ μέρα ο Μπετόβεν στον Σίνδλερ, χτυπᾶ στην πόρτα τὸ πεπρωμένον.» Ἡ μικρὰ αὐτὴ ὀμάς τῶν φθόγγων εἶνε τὸ θέμα τὸ ὀλιγώτερον μελωδικόν, ἔξ ὅσων ὁ Μπετόβεν μετεχειρίσθη στὴς συμφωνίες του, ἀλλὰ ἴσως δι' αὐτὸ εἶνε καὶ τὸ πλεόν συμφωνικόν: δὲν ὑπάρχει σχεδὸν ἓνα μέτρον στὸ πρῶτον μέρος ποῦ νὰ μὴ ἐμφανίζεται μὲ νέα μορφή: εἶνε ὁ πυρὴν ποῦ σωματοποιῆται ἢ συγκεντρωμένη δυνάμις του ὑπάρχει στὸν *θανυάσιον* ὄργανισμὸν ποῦ ἐγέννησε. Ποτὲ ἡ συμφωνία δὲν εἶχε κάμει τόσα πολλὰ μὲ τόσον ὀλίγον ὕλικόν· παρ' ὅλον αὐτὸν τὸν γεωτερισμὸν ἢ συμμετρίαν τοῦ ἔργου διατηρεῖται καλλίτερα ἀπὸ ὅπουδήποτε ἄλλου· τὸ πρῶτον τμήμα ἔχει ἑκατὸν εἴκοσι μέτρα, ἢ ἀνάπτυξις ἑκατὸν εἴκοσι τέσσαρα, ἢ ἐπανάληψις ἑκατὸν εἴκοσι ἕξ καὶ ἡ coda ἑκατὸν εἴκοσι ἑννέα· τὸ δεύτερον θέμα εἶνε στὸν σχετικὸν μειζονα τοῦ πρῶτου· τὸ δεύτερον τμήμα δὲν εἰσάγει νέον θέμα, ὅπως στὴν Ἡρωϊκὴν. Εἰς τρόπον ὅσπερ τὸ πρῶτον αὐτὸ μέρος τῆς συμφωνίας εἰς ντο έλασ. μπορεῖ νὰ θεωρηθῆ ἴσως ὡς ἡ πλεόν χαρακτηριστικὴ σελὶς τῆς κλασικῆς συμφωνίας, σελὶς εἰς τὴν ὅποιαν συνδυάζονται κατὰ τὸν τελειώτερον τρόπον οἱ μουσικοὶ νόμοι καὶ ἡ πρωτοτυπία ἐμπνεύσεως ἐντελῶς ἀτομικῆς καὶ δυνατῆς.

Τὸ *andante con moto* $\frac{3}{4}$, εἰς la ἢ, τοῦ ὁποίου τὸ θέμα περιλαμβάνει δύο κύρια τμήματα, ἀναπτύσσονται ἰδίως μὲ βαριατόιους, κατ' ἀρχὰς σὲ δέκατα ἕκτα καὶ κατόπιν σὲ τριακοστὰ δεύτερα καὶ τελειώνει μὲ μιὰ coda ὀλίγον ζωηρευμένη. Ὁ τόνος τοῦ ντο μειζον διὰ τοῦ ὁποίου θὰ τελειώσῃ ἡ συμφωνία, ἐμφανίζεται κάθε τὸσον μὲ γεμάτες συγχορδίες ἢ ὅποιες μᾶς προεισάγουν στὸ *φινάλε*.

Τὸ *Scherzo* καὶ *φινάλε* συνέχονται. Τὸ *σκέρτσο* συνδέει θανυάσιον τὰς δύο ἀκραίας ἀγωγὰς τοῦ ἔργου (*Eckätze*), ἀπὸ τὴν πρῶτην—τῆς ὁποίας διατηρεῖ τὸν τόνον τοῦ ντο έλασ.—δανείζεται τὸν ρυθμικὸν τόπον τοῦ «πεπρωμένου», ἀλλάζει αὐτὸν εἰς τρεῖς χρόνους καὶ κάμνει τὸ δεύτερον θέμα τὸ *τριό* μὲ τὸ θυελλῶδες *σχήμα* τὸν *κοντραπόσον*, ἐπιμένει στὸν τόνον τοῦ ντο μειζ. ὅστις πλεόν ὑπερισχύει ἕως τὸ τέλος. Ἡ ἐπανάληψις τοῦ *σκέρτσο*, πολὺ εὐλεύθερη, χάνεται σὲ λίγο μέσα σὲ μιὰ ἀόριστη ἐπανάληψις τοῦ ρυθμικοῦ *τριφθόγγου*: τὰ τύμπανα τὸ παραλαμβάνουν ἀμέσως καὶ τὸ διατηροῦν στὴν τονικὴν ἐνθῆ ἢ ὀρχήστρα ξεσπᾶ σὲ παρατεταμένη συγχορδία τῆς δεσποζούσης. Ἡ πάλη αὐτὴ μεταξὺ τῆς τονικῆς καὶ τῆς δεσποζούσης περατοῦται μὲ τὴν ἀπότομον ἐκρηξιν τοῦ *φινάλε*, ἐπάνω στὸν τόνον τοῦ ντο μειζον καὶ ἀπὸ ὅλην τὴν ὀρχήστραν. Μετὰ τὴν πρῶτην ἀνάπτυξιν, ἐμφανίζεται πάλιν τὸ ρυθμικὸν τμήμα τοῦ *σκέρτσο*, ἀλλὰ δειλὰ καὶ διστακτικὰ· φαίνεται ἔτοιμο νὰ ἐκπνεύσῃ ἀπὸ

ἀδυναμία, ὅταν διὰ τοῦ αὐτοῦ τρόπου (εἰσαγωγή τῆς τονικῆς εἰς τὴν συγχορδίαν τῆς ἐβδόμης δεσποζούσης) τὸ φινάλε ἐπαναλαμβάνει θριαμβευτικά τὸν δρόμον του καὶ τελειώνει με μιά coda πλέον γοργή ἢ ὁποία ξαπλώνει γύρω τῆς τὰ ἡχητικά κύματα στὸν τόνον τοῦ *ντο* μείζ.

Ἡ συμφωνία τοῦ *ντο* ἔλασ. εἶνε θαυμάσιον ποίημα τῆς θελήσεως· ποτὲ ὁ Μπετόβεν δὲν εἶχε ἀναπτύξει θέμα τόσον βραχὺ καὶ ἐπιβλητικὸν —οὔτε κατὰ τρόπον τόσον *αὐταρχικόν* καὶ ἀπόλυτον, ὅπως στὸ κρῶτον μέρος· ποτὲ δὲν εἶχε φέροι σὲ ἀντίθεσιν, ὅπως τὸ κάμει δύο φορὰς εἰς τὸ *σκέρτσσο* καὶ τὸ *φινάλε* τὴν ἀγωνίαν τῆς θελήσεως καὶ τοῦ ὑψίστου ἀγῶνος. Ἀγῶνος θριαμβευτικοῦ, σύμφωνα με τὸ πνεῦμα τοῦ Μπετόβεν, ἔργου πίστεως, τὸ ὁποῖον συχνὰ θὰ ἐπαναλάβῃ στὴν μεγίστην ἄνθησιν τῆς μεγαλοφυΐας καὶ τῆς δυνάμεώς του.

ΣΥΝΑΥΛΙΑ
ΕΚΤΗ ΣΥΝΔΡΟΜΗΤΩΝ

Σάββατον 21 Νοεμβρίου 1925, ώρα 6 μ. μ.

Διευθυντής ὀρχήστρας
JEAN BOUTNIKOFF

Σύνπραξις: Ὁ διάσημος καλλιτέχνης
L. GODOWSKY

ΠΡΟΓΡΑΜΜΑ

- J. Brahms: Συμφωνία ἀριθ. 4
R. Strauss: Till Eulenspiegel
J. Brahms: Concerto ἀριθ. 2 εἰς Si^b

Τὴν Κυριακὴν 15 Νοεμβρίου ὥρα 11 π. μ. ἐπανάληψις τῆς Συναυλίας.

ΣΥΛΛΟΓΟΣ ΣΥΝΑΥΛΙΩΝ

Παρακαλεῖται τὸ κοινόν:

1. Νὰ προσέρχεται ἐγκαίρως εἰς τὰς Συναυλίας αἰτινες θὰ ἀρχίζουσι ἀκριβῶς τὴν ἐκάστοτε ὀριζομένην ὥραν. Μετὰ τὴν ἔναρξιν τῆς Συναυλίας ἢ εἰσοδος θὰ ἐπιτρέπεται εἰς πάντας ἀνεξαιρέτως *μόνον* κατὰ τὰ διαλείμματα, κατὰ δὲ τὰς ἐκτελέσεις τῶν Συμφωνιῶν ἢ εἰσοδος θὰ ἐπιτρέπεται *μόνον* μετὰ τὴν ἐκτέλεσιν ὀλοκλήρου τῆς Συμφωνίας.

2. Νὰ μὴ χειροκροτῆ εἰς τὰς μεταξὺ τῶν μερῶν τῶν Συμφωνιῶν ὀλιγολέπτους διακοπὰς καὶ νὰ ἔχη ὑπ' ὄψιν ὅτι κατὰ τὰς Συμφωνίας καὶ Λαϊκὰς Συναυλίας τῆς Ὀρχήστρας ἀπαγορεύονται *ἀπολύτως* αἱ ἐπανάληψις τεμαχίων (BIS).

3. Κατὰ τὴν ὥραν τῆς ἐκτελέσεως τοῦ προγράμματος τῆς Συναυλίας ρῆτη ἀν' ἀπόλυτον ἰσχυρίαν καὶ νὰ ἀποφεύγη τὴν διὰ ἐπιδοξιασίων ἢ συνομιλιῶν πρόκλησιν θορύβου.

A^{ON} RECITAL GODOWSKY

Τρίτη 17 Νοεμβρίου 1925, ὥραν 6 μ. μ.

ΠΡΟΓΡΑΜΜΑ

Ἔργα: Beethoven, Schuman, Chopin, Liszt.

B^{ON} RECITAL GODOWSKY

Πέμπτη 19 Νοεμβρίου 1925, ὥραν 6 μ. μ.

ΠΡΟΓΡΑΜΜΑ

Ἔργα: Chopin.

ΤΙΜΑΙ ΕΙΣΙΤΗΡΙΩΝ

5η ΣΥΝΔΡΟΜΗΤΩΝ: Θεωρεῖον 90, Πλατεῖα Α'. 80, Πλατεῖα Β'. 40, Ἄμφιθ. Α'. 35, Ἄμφιθ. Β'. 25.

5η ΛΑΙΚΗ: Θεωρεῖον 60, Πλατεῖα Α'. 50, Πλατεῖα Β'. 40, Ἐξώστης καὶ Ἄμφιθ. Α'. 35, Ἄμφιθ. Β'. 25.

RECITAL GODOWSKY: Θεωρεῖον 90, Πλατεῖα Α'. 80, Πλατεῖα Β'. 40, Ἐξώστης 70, Ἄμφιθ. Α'. 35, Ἄμφιθ. Β'. 25.

Σημ. Οἱ ἐπιθυμοῦντες ἐκ τῶν κ. κ. Ἰδρυτῶν καὶ Συνδρομητῶν ὅπως κρατήσωσι τὰς θέσεις των διὰ τὰ 2 Recitals Godowsky παρακαλοῦνται ὅπως δηλώσωσι τοῦτο εἰς τὸ Ταμεῖον τοῦ Θεάτρου Κεντρικοῦ ἀπὸ τῆς Δευτέρας 9 Ν. βρίου μέχρι τῆς Πέμπτης ἑσπέρας 12ης Ν. βρίου προσάγοντες τὴν σχετικὴν ἀπόδειξιν πληρωμῆς αὐτῶν ὡς Συνδρομητῶν.

ΟΝΟΜΑΣΤΙΚΟΣ ΚΑΤΑΛΟΓΟΣ
ΤΩΝ ΜΕΛΩΝ ΤΗΣ ΣΥΜΦΩΝΙΚΗΣ ΟΡΧΗΣΤΡΑΣ
ΤΟΥ ΣΥΛΛΟΓΟΥ ΣΥΝΑΥΛΙΩΝ

ΚΑΤΑ ΤΗΝ ΠΕΡΙΟΔΟΝ 1925-1926

Α' Βιολία.

1	<i>Schultze Tony</i>	} Σολίστ
2	<i>Βολωνίτης Φρειδ.</i>	
3	<i>Μπαμιέρος Εδθ.</i>	
	<i>Κορίδα 'Αντιγόνη</i>	
4	<i>Μπονσίνιτουη 'Ελένη</i>	
5	<i>Δομπιάγκο Γεώργ.</i>	
6	<i>Ζαρειφοπούλου 'Ασπ.</i>	
7	<i>Μαρκέτιον Τζέννυ.</i>	
8	<i>Λευκιάδου-Καββάδα Μ.</i>	
9	<i>Καββάδας Θεόδ.</i>	
10	<i>Χαμουδόπουλος Δ.</i>	
11	<i>Βολωνίτης Ν.</i>	
12	<i>Παπαχριστοδούλου 'Αλκ.</i>	
13	<i>Καραμπετιάν Κ.</i>	
14	<i>Ψύλλας Γεώργ.</i>	
15	<i>Κολάσης 'Αλ.</i>	
16	<i>Παρίδης Γεώργ.</i>	

Β' Βιολία.

1	<i>'Αβατάγγελος Σπύρος</i>
2	<i>Καλαμπούση Ναταλ.</i>
3	<i>Δεμπεχόβας Σ.</i>
4	<i>'Αργυρόπουλος 'Αθ.</i>
5	<i>Αύλωνίτης Βασ.</i>
6	<i>Σούλτσε Φανή.</i>
7	<i>Βολωνίτης Σπ.</i>
8	<i>Τίβερης 'Αλφ.</i>

9	<i>Περδικίδου Ντινύ.</i>
10	<i>Λάζαρος Ν.</i>
11	<i>Κοσκινᾶς Σ.</i>
12	<i>Περιστέρης Στυλ.</i>
13	<i>Ροχάτσεκ 'Ιωσ.</i>
14	<i>Νικολαΐδης 'Αριστ.</i>
15	<i>Γαβρηλίδης Μιχ.</i>

Βιόλοι

1	<i>Βολωνίτη-Μαχέ Μαργ.</i>
2	<i>Πρεστορώ 'Αλφρ.</i>
3	<i>Γιαννόπουλος 'Αχ.</i>
4	<i>Μπραουνβίτσερ Φρ.</i>
5	<i>Φωιάδου 'Ιουλ.</i>
6	<i>Πρεστορώ Μάριος</i>
7	<i>Δομπιάγκο Χρ.</i>
8	<i>Δεληγιάννης Β.</i>
9	<i>Πέκος Π.</i>
10	<i>Πιερούτσας 'Ερν.</i>

Βιολοντσέλλα

1	<i>Charodon Yves</i>
2	<i>Παπαδημητρίον 'Αχ.</i>
3	<i>Mme Charodon</i>
4	<i>Πίστη Μαρία</i>
5	<i>Λάμπρου Λουκᾶς</i>
6	<i>Γεωργατζᾶς Σπ.</i>
7	<i>Φαρανιάτου 'Ελ.</i>
8	<i>Δομπιάγκο Μάφρ.</i>
9	<i>'Αντωνίου Γ.</i>

Βαθύχορδα

- 1 Τζουμάνης Ίω.
- 2 Σωζόπουλος Βασ.
- 3 Κουτσαυτόπουλος Κ.
- 4 Τίτας Σπ.
- 5 Φρύμπα Χάνς
- 6 Σεμιτέκολος Μάρ.
- 7 Ἀκριβός Εὔ.
- 8 Καραγεωργίου Ίω.

Πλαγιάυλοι (Flauti)

- 1 Παπαγεωργίου Ν.
- 2 Μάγκος Σπ.
- 3 Ἀλδανίτης Εὔ.
- 4 Φρέιζας Ριχ. (Piccolo)

Ὀξύαυλοι (Oboi)

- 1 Σμυρλής Πέτρος
- 2 Φουρτούνας Ματθ.

Ἀγγλικὸν κέρασ (Cornioinglese)

- 1 Εὔαγγελίδης Γ.

Εὐθύαυλοι (Clarineti)

- 1 } Παρούσης Δ.
1 } Δάζαρος Σπ.
- 2 Παπασταθόπουλος Μ.
- 3 Πιάσας Ἐπ.

Βαθύαυλοι (Fagotti)

- 1 } Πιπτάκος Ἀλεξ.
1 } Mathé David
- 2 Παπαϊωάννου Στ.
- 3 Μουρμούρης Γ. (Contra-fagotto)

Κέρασ (Corni)

- 1 Σπηλιωτάκης Εὔ.
- 2 Γκιβιτσιάνης Σπ.
- 3 Βαφειαδάκης Στυλ.
- 4 Γιατροῦ Στέφ.
- 5 Παπαϊωάννου Παντ.
- 6 Ἀργυριάδης Δημ.

Σάλπιγγες (Trombe)

- 1 Ρομποτιῆς Αἰμ.
- 2 Κονιδάρης Χαρ.
- 3 Μασσίνας Δ.
- 4 Κανδηλιώτης Γ.

Τρομπόνια

- 1 Διαμάντης Στ.
- 2 Μπάκας Νικ.
- 3 Κασσάρας Βασ.

Tuba

- 1 Βαραγκούλης Δ.

Τύμπανα.

- 1 Σερεμίδης Μιχ.
- 2 Νικολάε Κ.

Κρουσιὰ

- 1 Ἱατροῦ Σωτήριος
- 2 Ρομποτιῆς Ἀνδρ.
- 3 Φαναριώτης Κων.

Ἄρπαι

- 1 Βασεγχόβεν Ματθ.
- 2 Προιοπαπᾶ Κ.

Celesta

- 1 Π. Καραλίβανος

ΕΘΝΙΚΗ ΤΡΑΠΕΖΑ ΤΗΣ ΕΛΛΑΔΟΣ

ΠΡΟΝΟΜΙΟΥΧΟΣ ΕΚΔΟΤΙΚΗ ΤΡΑΠΕΖΑ

ΙΔΡΥΘΕΙΣΑ ΤΩ 1841

Κεφάλαιον Μετοχικόν καὶ Ἀποθεματικόν Δρ. 240.000.000.—

Κεφάλαιον ἀποθεματικόν συμφώνως

τῷ Νόμῳ 2577 (1921) > 60.000.000.—

Καταθέσεις > 3.700.000.000.—

ΔΙΟΙΚΗΤΗΣ: **ΑΔ. Ν. ΔΙΟΜΗΔΗΣ**
 ΣΥΝΔΙΟΙΚΗΤΑΙ: } **ΙΩΑΝ. Α. ΔΡΟΣΣΟΠΟΥΛΟΣ**
 } **ΚΡΙΑΖΗΣ**

ΕΔΡΑ ΕΝ ΑΘΗΝΑΙΣ

ΥΠΟΚΑΤΑΣΤΗΜΑΤΑ:

Ἅγιος Νικόλαος (Κρήτης)	Θήρας	Μιτυλήνη
Ἀργίνοιον	Ἰθάκη	Ναύπακτος
Ἀθήναι	Ἰωάννινα	Ναύπλιον
Αἴγιον	Καβάλλα	Νιγρίτα
Ἀλεξανδρούπολις	Καλάβρυτα	Ξάνθη
Ἀλμυρός	Καλάμαι	Παζοὶ
Ἀμαλίας	Καρδίτσα	Πάτραι
Ἀμφισσα	Καρτενήσιον	Πειραιεὺς
Ἀργυροτόλιον	Καστοριά	Πόρος
Ἄρτα	Κατερίνη	Πρέβεζα
Ἀταλάντη	Κέρκυρα	Πύλος
Βάμος	Κοζάνη	Πύργος
Βέροια	Κομοτινή	Ρέθυμνος
Βόλος	Κόρινθος	Σάμος
Γορβενά	Κύθηρα	Σέρραι
Γόθειον	Κύμη	Σουφλίον
Δημητσάνα	Κυπαρισσία	Σπάρτη
Διδυμότιγον	Λαμία	Σῆρος
Δράμα	Λάρισσα	Τοῦρκιαλα
Ἐλασσών	Λεβάδεια	Τρίπολις
Ἐδεσσα	Λευκάς	Φλώρινα
Βάκυνθος	Μεγαλόπολις	Χαλκίς
Ἡράκλειον	Μεσολόγγιον	Χανία
Θεσσαλονίκη	Μεσσήνη	Χίος
Θήβαι		

ΙΟΝΙΚΗ ΤΡΑΠΕΖΑ L^{TE}D

ΙΔΡΥΘΕΙΣΑ ΤΩ 1839

Κεφάλαιον καὶ Ἀποθεματικὸν λίραι Ἀγγλ. 790.000
ΕΔΡΑ ΕΝ ΛΟΝΔΙΝΩ.

Basildon House, Moorgate, London E. C. 2,
Γενικὴ Διεύθυνσις διὰ τὴν Ἑλλάδα ΑΘΗΝΑΙ.

ΥΠΟΚΑΤΑΣΤΗΜΑΤΑ ΕΝ ΕΛΛΑΔΙ

Πειραιεὺς, Ναύπλιον, Τρίπολις, Ἡράκλειον, Πάτραι, Ἀργο-
στόλιον Κέρκυρα, Ζάκυνθος, Θεσσαλονίκη, Καβάλλα, Χίος, Μι-
τυλίη, Ἄργος καὶ Ἀμαρούσιον.

ΥΠΟΚΑΤΑΣΤΗΜΑΤΑ ΕΝ ΑΙΓΥΠΤΩ

ΑΛΕΞΑΝΔΡΕΙΑ, Benha, Beni— Suef, Fayoum, Kafr-el-
Zayat, Mansourah, Mehala Kebir, Minieh, Tantah, Sifra.

ΥΠΟΚΑΤΑΣΤΗΜΑΤΑ ΕΝ ΤΟΥΡΚΙΑ

ΚΩΝΣΤΑΝΤΙΝΟΥΠΟΛΙΣ, Yildiz Han, Rue Kurekdjiler,
Galata, Πρακτορεῖον Dlziz Zadé Han, Rue Foundouk,
Stamboul

Καταθέσεις εἰς πρώτην ζήτησιν καὶ ἐπὶ προ-
θεσμίᾳ εἰς Δραχμὰς καὶ ξένον συνάλλαγμα ὑπὸ
τοὺς εὐνοϊκωτέρους ὄρους.

ΕΚΤΕΛΕΙ ΠΑΣΑΝ ΤΡΑΠΕΖΙΚΗΝ ΕΡΓΑΣΙΑΝ

ΤΡΑΠΕΖΑ ΑΘΗΝΩΝ

ΑΝΩΝΥΜΟΣ ΕΤΑΙΡΕΙΑ

ΟΡΟΙ ΚΑΤΑΘΕΣΕΩΝ ΤΩΝ ΕΝ ΕΛΛΑΔΙ ΚΑΤΑΣΤΗΜΑΤΩΝ

Εἰς Δραχμὰς

Ἐν ὄψει	πρὸς 3 %	Ἐπὶ προθ. 5 μηνῶν	πρὸς 4 $\frac{1}{4}$ %
Μὲ 15θήμερον προει- δοποίησιν	> 3 $\frac{1}{2}$ %	> > 1 ἔτους	> 4 $\frac{1}{2}$ %
Ταμειυτήριον		> > 2 ἐτῶν	> 5 %
μέχρι δρ. 20.000. . . .	> 4 %	> > 4 >	> 5 %
		> > 5 >	> 6 %
		> > 10 >	> 7 %

Εἰς Συνάλλαγμα ἐπί:

Λονδίνου ἐν ὄψει . . .	πρὸς 4 $\frac{1}{2}$ %	Ν. Ὑόρκης ἐν ὄψει	πρὸς 3 $\frac{3}{4}$ %
ἐπὶ προθεσμίᾳ 6 μηνῶν	> 4 %	Ἰταλίας > >	> 3 $\frac{1}{2}$ %
Παρισίων ἐν ὄψει. . .	> 4 %	Βελγίου > >	> 3 %
ἐπὶ προθεσμίᾳ 6 μηνῶν	> 4 $\frac{1}{2}$ %	Ἑλβετίας > >	> 1 $\frac{1}{2}$ %
> > 1 ἔτους	> 4 $\frac{3}{4}$ %		
> > 2 ἐτῶν	> 5 %		

ΓΕΝΙΚΗ ΤΡΑΠΕΖΑ ΤΗΣ ΕΛΛΑΔΟΣ

ΠΑΝΕΠΙΣΤΗΜΙΟΥ 26—ΤΗΛ. 1-39

ΚΑΤΑΘΕΣΕΙΣ

ΕΙΣ ΠΡΩΤΗΝ ΖΗΤΗΣΙΝ

5%

ΜΕ ΠΡΟΕΙΔΟΠΟΙΗΣΙΝ 15 ΗΜΕΡΩΝ

6%

