

16-1-39



ΩΔΕΙΟΝ ΑΘΗΝΩΝ

GENERAL INSTRUCTIONS

1871

ARTICLE I

SECTION 1

SECTION 2

SECTION 3

SECTION 4

SECTION 5

SECTION 6

SECTION 7

SECTION 8

SECTION 9

SECTION 10

ΩΔΕΙΟΝ ΑΘΗΝΩΝ

1871

ΑΙΘΟΥΣΑ "ΠΑΛΛΑΣ"

(ΜΕΓΑΡΟΝ ΜΕΤΟΧΙΚΟΥ ΤΑΜΕΙΟΥ)

ΔΕΥΤΕΡΑ 16 ΙΑΝΟΥΑΡΙΟΥ 1939, ὥραν 6.30 μ. μ.

ΣΥΝΑΥΛΙΑ

ΕΒΔΟΜΗ ΣΥΝΔΡΟΜΗΤΩΝ
ΤΗΣ ΣΥΜΦΩΝΙΚΗΣ ΟΡΧΗΣΤΡΑΣ
ΤΟΥ ΩΔΕΙΟΥ ΑΘΗΝΩΝ

1893 - 1939

ΔΙΕΥΘΥΝΤΗΣ ΤΗΣ ΟΡΧΗΣΤΡΑΣ

**HANS
KNAPPERTSBUSCH**

ΚΥΡΙΑΚΗ 15 ΙΑΝΟΥΑΡΙΟΥ 1939, ὥραν 11 π. μ.

Η ΓΕΝΙΚΗ ΔΟΚΙΜΗ

Μετά την έναρξιν της Συναυλίας ή εισοδος θα επιτραπῆ μόνον κατά
τά διαλείμματα.

ΕΛΛΗΝΙΚΗ ΔΗΜΟΚΡΑΤΙΑ

ΥΠΟΥΡΓΕΙΟ ΠΑΙΔΕΙΑΣ ΚΑΙ ΘΡΗΣΚΕΥΜΑΤΩΝ

ΓΕΝΙΚΗ ΔΙΕΥΘΥΝΣΗ

ΔΙΕΥΘΥΝΣΗ ΔΕΥΤΕΡΗΣ ΕΚΠΑΙΔΕΥΣΗΣ

ΚΕΝΤΡΙΚΟ ΕΚΠΑΙΔΕΥΤΙΚΟ ΙΝΣΤΙΤΟΥΤΟ

ΕΛΛΗΝΙΚΗ ΔΗΜΟΚΡΑΤΙΑ

ΥΠΟΥΡΓΕΙΟ ΠΑΙΔΕΙΑΣ ΚΑΙ ΘΡΗΣΚΕΥΜΑΤΩΝ

ΓΕΝΙΚΗ ΔΙΕΥΘΥΝΣΗ

ΔΙΕΥΘΥΝΣΗ ΔΕΥΤΕΡΗΣ ΕΚΠΑΙΔΕΥΣΗΣ

ΚΕΝΤΡΙΚΟ ΕΚΠΑΙΔΕΥΤΙΚΟ ΙΝΣΤΙΤΟΥΤΟ

Αθήνα, 1999

ΕΛΛΗΝΙΚΗ ΔΗΜΟΚΡΑΤΙΑ

ΥΠΟΥΡΓΕΙΟ ΠΑΙΔΕΙΑΣ ΚΑΙ ΘΡΗΣΚΕΥΜΑΤΩΝ

ΓΕΝΙΚΗ ΔΙΕΥΘΥΝΣΗ

ΔΙΕΥΘΥΝΣΗ ΔΕΥΤΕΡΗΣ ΕΚΠΑΙΔΕΥΣΗΣ

ΕΛΛΗΝΙΚΗ ΔΗΜΟΚΡΑΤΙΑ

ΥΠΟΥΡΓΕΙΟ ΠΑΙΔΕΙΑΣ ΚΑΙ ΘΡΗΣΚΕΥΜΑΤΩΝ

ΓΕΝΙΚΗ ΔΙΕΥΘΥΝΣΗ
ΔΙΕΥΘΥΝΣΗ ΔΕΥΤΕΡΗΣ ΕΚΠΑΙΔΕΥΣΗΣ
ΚΕΝΤΡΙΚΟ ΕΚΠΑΙΔΕΥΤΙΚΟ ΙΝΣΤΙΤΟΥΤΟ

ΠΡΟΓΡΑΜΜΑ

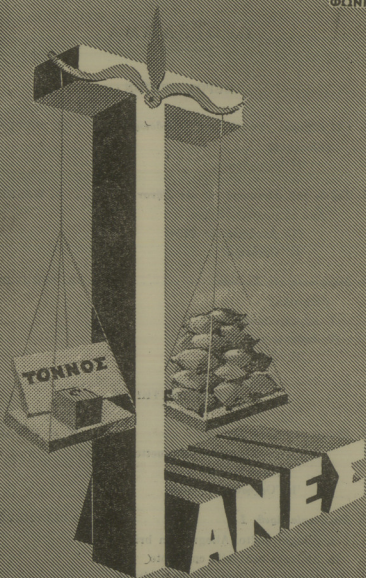
ΜΕΡΟΣ ΠΡΩΤΟΝ

1. «*ΑΙ εὐθυμοὶ γυναῖκες τοῦ Οἰνύδαρω*»..... ΟΤ. NICOLAÏ
(Εἰσαγωγή)
Ἡ Ὀρχήστρα.
2. *Ταξίδι τοῦ Σίγκφρηδ εἰς τὸν Ρήνον*..... R. WAGNER
Ἐκ τῶ μουσικῶν δράμα
«Τὸ Λυκόφως τῶν θεῶν»
Ἡ Ὀρχήστρα.
3. *Συμφωνία εἰς Σι ἔλασ*..... FR. SCHUBERT
(Ἡμιτελής)
I. Allegro moderato
II. Andante con moto
Ἡ Ὀρχήστρα.

ΜΕΡΟΣ ΔΕΥΤΕΡΟΝ

4. *Μικρὴ νυκτερινὴ μουσικὴ* W. A. MOZART
Allegro — Romanze — Menuetto —
Trio — Finale
Ἡ Ὀρχήστρα ἐγχόρδων.
5. *Συμφωνία ἀριθ. 1*..... L. van BEETHOVEN
I. Adagio molto. Allegro con brio
II. Andante cantabile con moto
III. Menuetto, Allegro molto e vivace
IV. Adagio. Allegro molto vivace
Ἡ Ὀρχήστρα.

ΦΩΝΗ



καλοζυγισμένος
'ανθρακίτης Άγγλίας

ΤΗΛ. 24.348-44.177

ΟΤ. NICOLAÏ

Αἱ εὐδυμοὶ γυναῖκες τοῦ Οὐίνδωρ.

Εἰς τὴν μεταξὺ Βέμπερ καὶ Βάγερ μεσοβασιλείαν ἐμφανίζεται εἰς τὸ μουσικὸν στερέωμα τῆς Γερμανίας ἕνας μουσικός, ὁ *Otto Nicolai* (1810-1849), ὁ ὁποῖος ἀποθανὼν εἰς ἡλικίαν 39 μόνον ἐτῶν δὲν κατόρθωσε νὰ δώσῃ τὸ μέτρον τῆς δυνάμεώς του. Τὸ ἀριστούργημά του ἐν τούτοις, «Αἱ εὐδυμοὶ γυναῖκες τοῦ Οὐίνδωρ» κωμικὸν μελόδραμα παιχθὲν διὰ πρώτην φορὰν ἐν Βερολίῳ ὀλίγον πρὸ τοῦ θανάτου του, εἶναι ἀπὸ τὰ ἔργα ἐκεῖνα ποῦ παραμένουν μέχρι σήμερον εἰς τὸ ρεπερτόριον κάθε γερμανικοῦ μελοδραματικοῦ θιάσου. Ἡ ὑπόθεσις τοῦ ἔργου, παρμένη ἀπὸ τὴν ὁμώνυμον κωμωδίαν τοῦ Σαίξπηρ καὶ χρησιμοποιηθεῖσα καὶ ἀπὸ τὸν Βέρδι διὰ τὸ μελόδραμά του «Φάλοταφ», ἐπέτρεψεν εἰς τὸν Νικολαῖ νὰ γράψῃ μίαν πνευματωδεστάτην μουσικὴν, γεμάτην χαρὰν καὶ εὐγενικὸν ρομαντισμὸν.

Ἡ χαριτωμένη καὶ πλουσία εἰς ἐμπνεύσεις καὶ παιχνιδίσματα εἰσαγωγὴ τοῦ ἔργου, δίδει μίαν ἰδέαν τοῦ λεπτοῦ μουσικοῦ αἰσθηματος καὶ τοῦ ἀθρομήτου ταλέντου τοῦ Νικολαῖ.

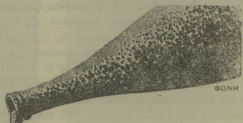
R. WAGNER

Ταξίδι τοῦ Σίγκφρηδ στὸν Ρῆνον.

Ἡ αὐγὴ προβάλλει μικρὸν κατὰ μικρὸν, μετ' ὀλίγον ἡ ἡμέρα λάμπει μὲ ὅλην τῆς τὴν δύναμιν καὶ ἀφίνει νὰ διαφαίνωνται, ὁ Σίγκφρηδ, ὁ ὁποῖος φθάνει ἀνόπλιος καὶ ἡ Βρουγχίλδη ποῦ τὸν συνοδεύει, κρατοῦσα ἀπὸ τὸν χαλινὸν τὸν Γκράνε, τὸ εὐγενικὸν ἄλογο.

Ὁ Σίγκφρηδ ὁ ὁποῖος πρόκειται ν' ἀναχωρήσῃ ἀφοῦ τὴν διαββαίωση ἀκόμη μίαν φορὰν διὰ τὴν ἀγάπην του, τῆς δίδει ὡς δείγμα πίστewος τὸ δαχτυλίδι ποῦ ἀφῆρεσεν ἀπὸ τὸν Φάφνερ καὶ ποῦ δι' αὐτὸν δὲν ἔχει ἄλλην ἀξίαν παρὰ ὅτι τοῦ ἐνθυμίζει τοὺς κόπους ποῦ κατέβαλε διὰ νὰ τὸ ἀποκτήσῃ.

Ἡ Βρουγχίλδη, γοητευμένη, τοῦ δίδει εἰς ἀντάλλαγμα, τὸν Γκράνε, τὸν εὐγενικὸν σύντροφον ποῦ ἄλλοτε τόσον τὴν εἶχε βοηθήσει εἰς τὰ ἥρωικά της τολμήματα. Καὶ εὐχεται ὅπως τὸ εὐγενὲς ζῶον,



ΑΙΔΗΣΟΥ
ΥΠΙΑΤΗΣ
ΜΕΘΑΝΩΝ
ΛΟΥΤΡΑΚΙΟΥ
ΚΥΘΟΥ
ΚΥΛΛΗΝΗΣ
ΑΝΘΡΑΚΙΚΟΥ ΟΞΕΩΣ
ΟΞΥΓΟΝΟΥΧΑ
ΡΑΔΙΟΥΧΑ

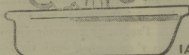
ΙΑΜΑΤΙΚΑ ΛΟΥΤΡΑ

ΚΑΘΗΓΗΤΟΥ ΔΑΜΒΕΡΓΗ

ΣΥΝΔΥΑΖΟΥΝ :

ΑΠΟΤΕΛΕΣΜΑΤΙΚΟΤΗΤΑ

ΚΑΙ ΟΙΚΟΝΟΜΙΑΝ



ΙΑΜΑΤΙΚΑ ΛΟΥΤΡΑ

ΚΑΘΗΓΗΤΩ

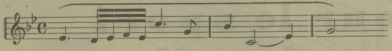
ΔΑΜΒΕΡΓΗ

ΠΩΛΟΥΝΤΑΙ ΕΙΣ ΟΛΑ ΤΑ ΦΑΡΜΑΚΕΙΑ

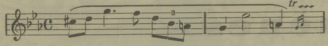
μέσα στην πάλην, ύπενθυμίζη εις τὸν κύριόν του τὴν ἀγάπην τῆς συζύγου του.

Τὸ ζεῦγος ἀποχωρίζεται μετὰ τὸν τελευταῖον ἐναγκαλισμόν· ὁ Σίγκφρηδ κατέρχεται ἀπὸ τὸν βράχον ὀδηγῶν τὸν ἴππον του· ἡ Βρουγχίλδη τὸν παρακολουθεῖ ἐπὶ μακρόν, ἐν ἐκστάσει, ἐνῶ ἀκούεται μακρόθεν τὸ φαιδρὸν σάλπισμα ποῦ βγαίνει ἀπὸ τὸ κέρασ τοῦ ἥρωος.

Μουσικῶς ἡ σκηνὴ αὕτη ἔχει νὰ ἐπιδείξη τὸ θέμα τῆς Ἐπικλήσεως τοῦ νιού τῶν δασῶν, ἡρωϊκῶς μεταμορφωθὲν εἰς 4/4, τὸ ὁποῖον συνδυάζεται ἐπιτυχῶς μὲ ἕν νέον θέμα, ποῦ παριστᾷ τὴν Βρουγχίλδην ἐν τῷ ἐπιγείῳ ἔρωτί της :



ἐν τῷ ἔρωτί της ὡς γυναικὸς καὶ τοῦ ὁποῖου ἡ ὠραία μελωδικὴ γραμμὴ ἐξυψοῦται δι' ἐνὸς ἐκφραστικοῦ γκρουπέτο. Ὀλίγον κατόπι σημειοῦμεν βραχεῖαν παρένθεσιν τοῦ Καλπασμοῦ ποῦ πλαισιώνει τὸ θέμα τοῦ Υἱοῦ τῶν δασῶν· διότι αὐτὸς πλέον καὶ ὄχι ἐκείνη θὰ καλπάζη ἐπὶ τοῦ Γκράνε. Δέκα τέσσαρα μέτρα ἀργότερον ἐμφανίζεται ἕν ἄλλο θέμα ἀνήκον εἰδικῶς εἰς τὴν Βρουγχίλδην καὶ χαρακτηρίζον τὸν Ἡρωϊκὸν ἔρωτά της.



Τὰ τελευταῖα ταῦτα θέματα δεσπόζουσι εἰς τὸ ἀρμονικὸν σύμπλεγμα τῆς σκηνῆς ταύτης, συνηνωμένα μὲ ἄλλα ἀκόμη, ὡς τὸ τοῦ: Χαιρετισμοῦ εἰς τὸν ἔρωτα, τὸ τοῦ Λόγη (Loge), τοῦ Σίγκφρηδ φύλακος τοῦ σπαθιοῦ, τοῦ Περωμένου, τῆς Κληρονομίας τοῦ κόσμου, τοῦ Δαχτυλιδιοῦ, τοῦ Καλπασμοῦ, τῆς χαρωπῆς κραυγῆς τῶν Κορῶν τοῦ Ρήγνου, τοῦ Χρυσοῦ, τῆς Σπάθης· διακρίνομεν ἐπίσης τὸ θέμα τῆς Βρουγχίλδης ποῦ παρακολουθεῖ τὸν ἥρωα τὴν στιγμὴν τῆς ἀπομακρύνσεώς του, ἀργότερον δὲ ὅταν δὲν φαίνεται πλέον ἀκούεται ἀπὸ μακρὰ τὸ Σάλπισμα τοῦ Υἱοῦ τῶν δασῶν, ἐν τῇ ἀρχικῇ του μορφῇ· ἀναγνωρίζει κανεὶς ἐπίσης εἰς τὴν σκηνὴν ταύτην τὴν Ἀπόφρασιν τοῦ ν' ἀγαπήσῃ, τὴν Λατρείαν τοῦ χρυσοῦ, τὸν Ρήγνον, τὴν Δύναμιν τοῦ δαχτυλιδιοῦ, καὶ τέλος τὴν Θριάμβευτικὴν κραυγὴν τοῦ Νίμπελουγκ.

"tsouchlos"

les fils de d. tsouchlos

couture-fourrures

pour le sport

pour la ville

pour le soir

28 rue d'hermès

athènes

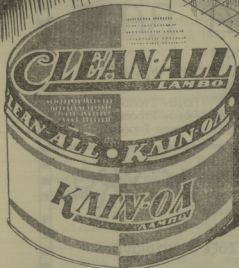
tel. 21-415

...ses tissus....

...ses fourrures.....

Παύτου...

Με



Καθαρίζουν
 ΛΟΥΤΗΡΑΣ
 ΜΑΡΜΑΡΑ
 ΑΛΟΥΜΙΝΙΑ

ΚΛΙΝ-ΟΛ

Προϊόν: LAMBO

Για την συντήρηση
 των παρκετιών σας
 χρησιμοποιήστε μόνον

ΠΑΡΚΕΤΙΝΗΝ
LAMBO

● Αί μεγαλύτεραι μουσικαί δημι-
ουργίαί διὰ τοῦ Κινηματογράφου:

Ἡ γλυκυτάτη ὄπερα τοῦ ΣΑΡΠΑΝΤΙΕ

ΔΟΥΪΖΑ

Γκραίης Μοῦρ - Ζώρζ Τήλ - Ἄντρέ Περνέ

Σκηνοθεσία: ΑΜΠΕΛ ΓΚΑΝΣ

ΤΑ ΤΡΙΑ ΒΑΩΣ

(Ὁπερέττα)

Ἰβὸν Πρεντάν - Πιέρ Φρεναί

Σκηνοθεσία:
ΛΟΥΝΤΒΙΧ ΜΠΕΡΓΚΕΡ

Μουσική:

Γιόχαν Στράους (πατρός)
Γιόχαν Στράους (υἱοῦ)
Ὁσκαρ Στράους

ΜΑΝΟΝ ΔΕΣΚΩ

(Τοῦ Ἀββά Πρεβώ)

Λίλυ Πόνς - Ζοζέ Λουτσιόνι

Μουσική: ΜΑΣΣΕΝΕ - Σκηνοθεσία: ΡΑΪΜΟΝ ΜΠΕΡΝΑΡ

καί αἱ τρεῖς μεγάλαί αὐτοί μουσικαί ταινίαί θά προβληθῶσιν
ἀπὸ τῆς ὁθόνης τοῦ

|| Π Α Ω Ω Α Σ ||

FR. SCHUBERT

Συμφωνία εις σι έλασ.

Ὁ Franz Schubert, καθὼς καὶ ὁ Μότσαρτ ἢ ὁ Βέμπερ ἀνήκει εἰς τὴν ομάδα ἐκείνην τῶν μεγαλοφυῶν—τῶν ἀγαπημένων ἀπὸ τοῦ θεοῦ, καθὼς ἔλεγαν οἱ ἀρχαῖοι ποιηταὶ—τῶν ὁποίων τὸ δημιουργικὸν ἔργον περιορίσθη εἰς μίαν ζωὴν συντομωτάτην.

Ἔχομεν ὀκτὼ Συμφωνίας τοῦ Σούμπερτ. Ἐξ αὐτῶν ἡ πρώτη ἐγράφη τὸ 1811 ἀπὸ συνθέτην μόλις δέκα ἔξ ἐτῶν. Αἱ πλέον ἐνδιαφέρουσαι εἶναι αἱ δύο τελευταῖαι: ἡ *Συμφωνία εἰς ντο* (1828;) καὶ ἡ *ἡμιτελής Συμφωνία εἰς σι* έλασ. γραφεῖσα τὸν Ὀκτώβριον τοῦ 1822 καὶ ἐκδοθεῖσα μόλις τὸ 1867 καὶ ἡ ὁποία περιέχει ἓνα Allegro καὶ ἓνα Andante (καὶ ἐπὶ πλέον ἑννέα μέτρα ἐνὸς scherzo). Τὸ πρῶτον μέρος τῆς Συμφωνίας αὐτῆς ἔχει ἀνδρικήν δύναμιν καὶ σταθερότητα σκέψεως ἡ ὁποία δὲν εἶναι συνήθης εἰς τὸν συνθέτην τὸ δεύτερον ἔχει ἀγγελικὴν γλυκύτητα. Ἡ «Ἡμιτελής», παιχθεῖσα διὰ πρῶτην φορὰν τὸ 1865, μένει ἔκτοτε εἰς τὸ ρεπερτόριον ὄλων τῶν συναυλιῶν.

Μία *ταύτοφωνία* ὑποβασταζομένη ἀπὸ τὰ βαθέα ὄργανα μᾶς εἰσάγει διὰ σκοτεινῆς ὁδοῦ εἰς τὴν καρδίαν τῆς Συμφωνίας. Ταραχώδης ρυθμὸς τῶν βιολιῶν ἐπάνω εἰς τὰ pizzicati τῶν βαθυχόρδων μᾶς φέρει εἰς μίαν φράσιν τοῦ *δμποε* καὶ τοῦ *κλαρινέττου*.

Διὰ τῆς προσθήκης τοῦ *κόρνου*, τῶν *φαγκόττων* καὶ, ἀργότερα τῶν *πλαγιαύλων*, ἐνῶ τὰ ἔγχορδα ἑξακολουθοῦν ἀκόμη τὸ ρυθμικὸν σχῆμα, τὸ τελευταῖον μέρος τῆς μουσικῆς αὐτῆς ἰδέας ἐπιβάλλεται διὰ τῆς δυνάμεως: μία συνοδεία μὲ συγκοπὰς εἰς τὰ κλαρινέττα καὶ τὶς βιόλες συνδυάζεται μὲ τὴν δευτέραν κυρίαν φράσιν τῶν βιολοντελλῶν (εἰς σολ).

Ἡ φράσις αὐτὴ θὰ περάσῃ διαδοχικῶς ἀπὸ τὰ βαθέα ὄργανα εἰς τὰ βιολιά. Ἐν τῷ μεταξὺ ὁ ρυθμὸς ἐπιταχύνεται ἐνῶ τὰ ἔγχορδα ἑξακολουθοῦν τὸ *τρέμολο*.

Κατόπιν τὰ πρῶτα βιολιά ἐπαναλαμβάνουν τὸ θέμα καὶ τὸ ἑξακολουθοῦν ἡ βιόλες καὶ τὰ φλάουτα διὰ νὰ ἀλλάξουν τόνον. Ἐπάνω

ΔΙΕΘΝΗΣ ΕΚΘΕΣΙΣ ΝΕΑΣ ΥΟΡΚΗΣ

Ὄργανωμένοι ἐκδρομαὶ ἀπὸ τῶν ἀρχῶν
τοῦ Ἀπριλίου μέχρι τέλους τοῦ Ὀκτω-
βρίου 1939 διὰ τῶν ὑπερπολυτελῶν
Ἑπερωκεανείων

“ΚΟΥΗΝ ΜΑΙΡΗ,, - “NORMANDIA,, κλπ.



Διὰ πληροφορίας, τιμὰς, προγράμματα,
διατυπώσεις κλπ. δύνασθε νὰ ἀποταθῆτε
εἰς τὰ Τουριστικὰ Γραφεῖα

AΦΩΝ **ΚΑΡΑΓΙΑΝΝΙΔΗ**

ΟΔΟΣ ΣΤΑΔΙΟΥ 68 • ΤΗΛΕΦ. 30-677, 30-678

εις ένα κρατημένον φθόγγον και μίαν είσοδον τῶν pizzicati τῶν βαθέων ὀργάνων, γίνεται ἡ ἐπανάληψις. Ἐνα μεγάλο φορτίσιμο ἀκολουθεῖ. Ἡ ἀρχικὴ ταύτοφωλία ἐπανερχεται εἰς τὸ μι ελας. Τέλος ἡ ἀρχικὴ σκοτεινὴ φράσις ἀκούεται τεμαχισμένη εἰς τὰ τελευταῖα μέτρα.

Τὸ andante con moto εἰς **Μι μετζ.** ἀρχίζει με μελωδικὴν φράσιν εἰς τὰ βιολιά. Ἐπάνω εἰς ἕνα τμήμα τῶν κόρνων και τῶν φαγκότων και μιᾶς κλίμακος pizzicati, κάμουν τὴν εἰσοδὸν τῶν τὰ ἔγχορδα p. p.

Μελωδικαὶ μεταμορφώσεις και μετατροπία παράγουν ἕνα παράδοξον και θαυμάσιον σύνολον. Δευτέρα ἰδέα ἐμφανίζεται με τὸν δξύσαυλον.

Τὸ φλάουτο ἀπαντᾷ ὡς ἡχώ, κατόπιν τὰ ἔγχορδα ἀκολουθοῦν μόνα, διὰ νὰ τελειώσῃ τὸ μέρος αὐτὸ με τὴν ἀρχικὴν φράσιν και με ἀπόλυτον γλυκύτητα.

W. A. MOZART

Μικρὴ νυκτερινὴ μουσικὴ.

Ἡ «Νυκτερινὴ Μουσικὴ»—ἀποτελουμένη ἀπὸ ἕνα *Allegro*, μίαν *Romántean*, ἕνα *Menuetto* με *Trio* και *Finale*—ἐγράφη τὴν 10ην Αὐγούστου 1787. Ἀνήκει εἰς τὴν κατηγορίαν τῆς Σερενάτας, δι' αὐτὸ και χαρακτηρίζεται ἀπὸ τὸν πανηγυρικὸν ὄσον και τὸν τρυφερόν συνάμα χαρακτήρα της. Βαθὺ αἶσθημα δὲν εὑρίσκει κανεὶς εἰς τὸ ἔργον αὐτό, τὸ ὄφους ὅμως τῆς συνθέσεως, διὰ τῆς κανονικῆς ἐπανάδοου τῶν θεματικῶν ὁμάδων και ἰδίως εἰς τὴν *Romántean*, ἀποδεικνύει ὅτι ὁ Μότσαρτ κατὰ τὴν ἐποχὴν ἐκείνην εἶχεν ἤδη φθάσει εἰς τὴν περιόδον τῆς τεχνικῆς ὀριμότητος. Τὸ *Finale* ὁ Μότσαρτ ἀποκαλεῖ *Rondo*, μολονότι ἀπὸ ἀπόψεως μορφῆς ἔχει ὅλα τὰ χαρακτηριστικὰ τῆς σονάτας.

Ὁ βήχας είναι
ἐνοχλητικός καὶ
δι' ἐκείνον ποῦ
βήχει καὶ διὰ τοῦς
περὶ αὐτόν



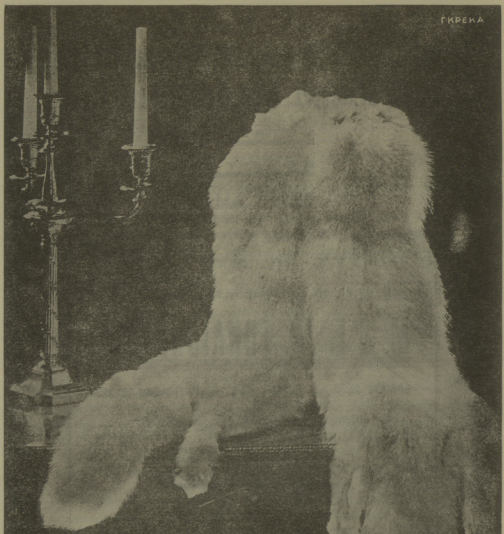
Οἱ ἀντιβηχικὲς καρραμιέλλες
ΜΠΗΤΣ·ΝΟΥΤ
προλαμβάνουν καὶ
σταματοῦν ἀμέσως
τὸν βήχα.



ΠΩΛΟΥΝΤΑΙ ΕΙΣ ΟΛΑ
ΤΑ ΚΕΝΤΡΙΚΑ
ΦΑΡΜΑΚΕΙΑ· ΠΕΡΙΠΤΕΡΑ
• ΕΔΩΔΙΜΟΠΟΛΕΙΑ



ΓΚΡΕΝΑ



ΓΟΥΝΑΡΙΚΑ ΣΙΣΤΟΒΑΡΗ

ΚΑΤ/ΜΑ ΟΔ. ΕΡΜΟΥ 4 ΤΗΛ. 20.080
» ΑΠΟΘΗΚΗ ΟΔ. ΒΩΔΗΣ # ΜΗΤΡΟΠΟΛΕΩΣ ΤΗΛ. 21.270

ΘΕΣ/ΝΙΚΗ 7^{ου} ΥΠΟΚΑΤΑΣΤΗΜΑ ΟΔΟΣ ΤΣΙΜΙΣΚΗ 16

ΤΑ ΩΡΑΙΟΤΕΡΑ ΥΦΑΣΜΑΤΑ ΕΠΙΠΛΩΣΕΩΣ

ΜΕΤΑΣΩΤΑ

ΒΕΛΟΥΔΑ

BROCADELLES

Εύρίσκετε πάντοτε εις

ΠΛΟΥΣΙΑΝ ΣΥΛΛΟΓΗΝ

εις τὸ ἀρχαιότερον Κατάστημα

M. & E. ΧΡ. ΣΠΗΛΙΟΠΟΥΛΟΥ

ΕΡΜΟΥ 25

ΤΗΛΕΦ. 21-293

ἐπίσης εις τὰς καλλιτέρας ποιότητας

ΔΕΡΜΑΤΑ ΜΑΡΟΚΙΝΑ

VOILES ΔΙΑ ΣΤΟΡ

LINOLEUM

ΚΟΝΤΑΡΙΑ - ΨΑΘΑΙ

MAISON D'AMEUBLEMENT

M. & H. CH. SPILIOPOULOS

RUE D'HERMES 25

● ATHÈNES

● TÉL. 21-293

L. VAN BEETHOVEN

Πρώτη Συμφωνία.

Ἡ *Πρώτη Συμφωνία*, ἔργον 21ον, εἰς *Ντο* μεῖζ. ἐξετελέσθη διὰ πρώτην φοράν εἰς ἓνα κοντσέρτο πού ἔδωσεν ὁ Μπετόβεν τὴν 2 Ἀπριλίου 1800. Τὰ μόνα ἔργα δι' ὀρχήστραν πού εἶχε γράψει ἕως τότε ἦσαν αἱ δύο *κοντσέρτες* τοῦ 1790, διὰ τὸν θάνατον τοῦ Ἰωσήφ II καὶ τὴν ἀνάρρησιν εἰς τὸν θρόνον τοῦ Λεοπόλδου II, τὸ *Ritterballet*, τὰ δύο πρῶτα *κοντσέρτα* διὰ πιάνο καὶ διάφοροι μικροὶ χοροὶ καὶ μενουέττα διὰ μικρὰν ὀρχήστραν. Μερικὰ θέματα τῆς 1ης Συμφωνίας εὐρίσκονται, μὲ διαφόρους τύπους, εἰς τετράδια μὲ σκίτσα τοῦ 1795. Θὰ ἦτο ἄξιον τολμηρὸν νὰ συμπεράνωμεν δι' αὐτὸ ὅτι ὁ Μπετόβεν εἰργάσθη εἰς τὴν πρώτην Συμφωνίαν ἐπὶ πέντε ἔτη ἀντιθέτως τὸ εὐκολον αὐτὸ ἔργον δὲν τὸν ἀπησχόλησε καὶ πάρα πολὺ.

Ἡ Συμφωνία εἰς *Ντο* ἀρχίζει μὲ ἀργὴν εἰσαγωγὴν, δώδεκα μέτρων, ἐκ τῶν ὁποίων τὸ πρῶτον ἐπροκάλεσε εἰς τὰς ἀρχὰς ἀληθινὸν σκάνδαλον· εἰς τὰ ἔργα τοῦ Χάυδν καὶ τοῦ Μότσαρτ αἱ εἰσαγωγαὶ αὗται περιορίζονται εἰς τὸ νὰ καθορίσουν καὶ νὰ σταθεροποιήσουν τὸν κύριον τόνον. Ἀντιθέτως ἡ πρώτη Συμφωνία τοῦ νεαροῦ Μπετόβεν, ἀντὶ ν' ἀρχίσῃ μὲ σύμφωνον συγχορδίαν εἰς τὸ *Ντο* μεῖζ, ἀνοίγει μὲ διάφωνον συγχορδίαν εἰς τὸ *Φα*, διπλοῦν τόλμημα διὰ τὸ δεῦτερον τῶν ὁποίων ἰδίως τὸν ἐμέμφθησαν πολὺ. Κατόπιν τὸ πρῶτον *allegro* ἀναπτύσσεται κανονικὰ, εἰς τὸν τύπον τῆς *σονάτας*· ἡ ἔκθεσις περιλαμβάνει τὰ δύο τυπικὰ μοτίβια εἰς *Ντο* καὶ *Σολ* καὶ ἐπαναλαμβάνεται· ἡ ἀνάπτυξις, βραχεῖα καὶ ὀλίγον ἰσχνή, μεταχειρίζεται τύπους πού μυρρίζουν ἀκόμη σχολείων· ἡ ἀνακεφαλαίωσις διακρίνεται δι' ἐνορχήστρωσιν συχνὰ νέαν καὶ μίαν *coda* πού ἐπαναφέρει τὸ πρῶτον θέμα.

Τὸ *andante cantabile* εἰς *Φα* μεῖζ, εἰς $\frac{3}{8}$, πολὺ συγγενὲς μὲ τὸν συμμετρικὸν ρυθμὸν τοῦ τετάρτου κουαρτέττου, πού ἐγράφη τὸν ἴδιον καιρὸν, ἐκτυλίσσεται ἐπίσης μέσα εἰς μιμήσεις ἀρκετὰ σχολαστικῆς, ὅπου ὅμως ἡ μεγαλοφυΐα τοῦ Μπετόβεν διαφαίνεται ἤδη ἀπὸ διάφορα ἔξυπνα καὶ ὀραῖα εὐρήματα, ὅπως π. χ. τὸ *πεντάλ* τῶν τυμπάνων εἰς *Φα* καὶ ὄχι εἰς *Ντο*. Διὰ τὸ τρίτον μέρος ὁ Μπετόβεν



Delta

Hosiery

Ἡ μόδα τῶν κοντῶν φορεμάτων
ἐπιβάλλει μεγαλυτέραν προσοχὴν
εἰς τὴν ἐκλογὴν τῶν Καλτῶν.
Φορεῖτε Κάλτσες DELTA τὴν
πρώτην μάρκα ποῦ ἱκανοποιεῖ
ὅλες τῖς κομψές κυρίες.

ΚΑΛΤΣΕΣ DELTA 13 ΟΔΟΣ ΦΩΚΙΩΝΟΣ

The aristocrat of Silk Stockings

Ἡ Μουσική σᾶς προσφέρει τὴν ἀπόλαυσιν.

Ἡ STAMAR τὴν συμπληρώνει διότι σᾶς χαρίζει ἓνα θαυμάσιο περιβάλλον.

Εἶναι μοναδική διὰ παρκέτα, ἐπιπλα, μάρμαρα, λινόλεουμ κ.λ.π.



ΖΗΤΗΣΑΤΕ ΤΗΝ ΠΑΡΚΕΤΙΝΗΝ

STAMAR

ΠΩΛΕΙΤΑΙ ΕΙΣ ΟΛΑ ΤΑ ΚΑΛΑ ΚΑΤΑΣΤΗΜΑΤΑ

PEPPERMINT
TRIPLE - SEC
CHERRY-BRANDY
LIQUEUR JAUNE
CREME DE CACAO
LIQUEUR DU COUVENT

POURIS

DISTILLERIES
DEMOSTHENE POURIS
FONDÉE 1868
LE PIRÉE

ἐκράτησε τὸν τίτλον τοῦ μενουέττου, ἀλλὰ καθώρισεν ἀγαγὴν *allegro molto e vivace*, ἀγαγὴν δηλαδὴ *σκέρτσου*· εἰς τὸ ἴδιον μέρος κάποιο τμήμα πού ἐπανερχεται μὲ μετατροπίαν καὶ μὲ τοὺς ἀρχικούς φθόγγους τοῦ θέματος, φέρει ἤδη χαρακτηῖρα πολὺ συμφωνικόν. Τὸ τελικὸν *rondo* γεμάτο ζῶην καὶ φῶς ὑπερβαίνει ὀλίγον τὸ ἐπίπεδον τῶν σχετικῶν *rondo* τοῦ Χάυδν.

Ὅσον δειλὴ καὶ ἂν μᾶς φαίνεται σήμερον ἡ Πρώτη Συμφωνία, κοντὰ στὰς ἄλλας πού ἠκολούθησαν, ἐξέπληξε μὲ τὴν τολμηρότητά της τοὺς ἀκροατὰς τοῦ 1800. Παρατηρήθη εἰς αὐτὴν χρῆσις τῶν πνευστῶν ὀργάνων πολὺ εὐρυτέρα καὶ πλέον ἀνεξάρτητος ἀπὸ ἐκείνην τὴν ὁποίαν τοὺς εἶχαν συνηθίσει ὁ Χάυδν καὶ ὁ Μότσαρτ. Πράγματι, ὁ Μπετόβεν, ἤδη ἀπὸ τῆς ἐποχῆς ἐκείνης, κάμνει χρῆσιν τοῦ διαφόρου χρώματος τῶν ὀργάνων διὰ νὰ προσθέσῃ εἰς τὴν μουσικὴν του τὴν ἐντύπωσιν τῆς ἀντιθέσεως, τὴν ὁποίαν δὲν ἠμποροῦσε νὰ ἔχῃ οὔτε εἰς τὴν σονάταν οὔτε εἰς τὸ κουαρτέττο.

ΕΙΔΟΠΟΙΗΣΙΣ

Εἰς τὰ προγράμματα τῶν Συναυλιῶν τοῦ Ὁδείου Ἀθηνῶν γίνονται δεκταὶ πρὸς καταχώρησιν διαφημίσεις. Διὰ τοὺς ὄρους καὶ πᾶσαν σχετικὴν πληροφορίαν οἱ ἐνδιαφερόμενοι δύνανται νὰ ἀπευθυνθῶσιν εἰς τὰ Γραφεῖα τοῦ Ὁδείου Ἀθηνῶν (ὁδὸς Πειραιῶς 31, τηλέφ. 52-811) καθημερινῶς 9-12 π. μ. καὶ 4-8 μ. μ.

ΤΙΜΑΙ ΕΙΣΙΤΗΡΙΩΝ

	<u>ΓΕΝ. ΔΟΚΙΜΗΣ</u>	<u>ΣΥΝΑΝΑΛΙΣ</u>
Θεωρετών Α'	Δρχ. 125	'Εξηνητλημένα
Θεωρετών Κέντρου άνω	» 100	'Εξηνητλημένα
Πλατεΐτα	» 100	Δρχ. 175
'Αμφιθέατρον Α'	» 75	'Εξηνητλημένα
'Αμφιθέατρον Β'	» 60	'Εξηνητλημένα
'Υπερφών	» 50	Δρχ. 75

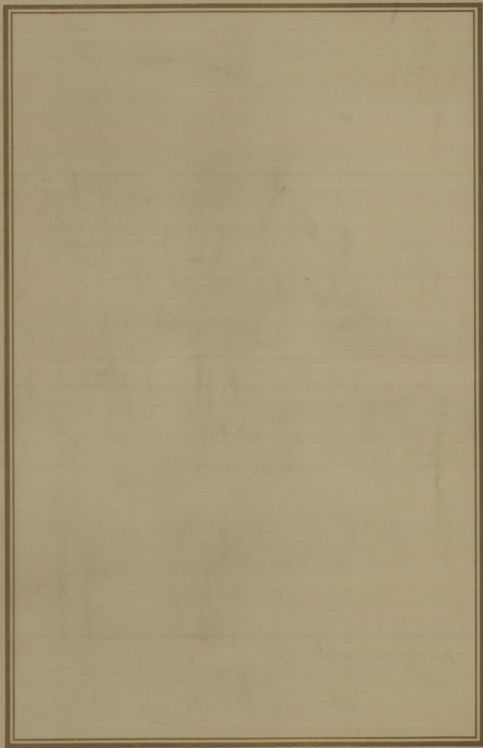
Τά εισιτήρια πωλούνται εις τὸ Ταμείον τοῦ
 'Ωδείου 'Αθηνῶν ('Οδὸς Πειραιῶς 31, Τηλέφ. 52-811)
 καὶ εις τὸ Ταμείον τῆς Αἰθούσης «Παλλάς».

ΤΙΜΗ ΑΝΑΛΥΤΙΚΟΥ ΠΡΟΓΡΑΜΜΑΤΟΣ ΔΡΧ. 5

ΤΙΜΑΙ ΕΙΣΙΤΗΡΙΩΝ

ΕΠΙΣΤΗΜΗ	ΤΙΜΗ ΕΙΣΙΤΗΡΙΟΥ
Γενικός Α	120
Γενικός Β	100
Γενικός Γ	80
Γενικός Δ	60
Γενικός Ε	40
Γενικός ΣΤ	20
Γενικός Ζ	10
Γενικός Η	5
Γενικός Θ	3
Γενικός Ι	2
Γενικός Κ	1

ΤΙΜΗ ΑΝΑΛΥΤΙΚΟΥ ΠΡΟΓΡΑΜΜΑΤΟΣ ΕΠ. Α.



"ΑΣΠΙΟΤΗ - ΕΛΚΑ,