

10/5/1921

ΔΗΜΟΤΙΚΟΝ ΘΕΑΤΡΟΝ

Δευτέρα, 10 Μαΐου 1921, ὥρα 6 μ. μ. ἀκριβῶς

FESTIVAL BEETHOVEN

ΣΥΝΑΥΔΙΑ

ΕΚΤΗ ΚΑΙ ΤΕΛΕΥΤΑΙΑ ΤΩΝ ΣΥΝΔΡΟΜΗΤΩΝ

ΤΗΣ ΠΕΡΙΟΔΟΥ 1920 — 1921

ΛΟΘΗΣΟΜΕΝΗ

ΥΠΟ ΤΗΣ ΟΡΧΗΣΤΡΑΣ

ΤΟΥ

ΩΔΕΙΟΥ ΑΘΗΝΩΝ

ΥΠΟ ΤΗΝ ΔΙΕΥΘΥΝΣΙΝ

ΤΟΥ ΚΥΡΙΟΥ

ARMAND MARSICK

Τῆ ΕΥΓΕΝΕΙ ΣΥΜΠΡΑΞΕΙ

ΤΟΥ ΚΥΡΙΟΥ

WOLDEMAR FREEMAN

ΚΑΘΗΓΗΤΟΥ ΤΟΥ ΩΔΕΙΟΥ ΑΘΗΝΩΝ

Κλειδοκύμβαλον

Τύποις Π. Α. Σακελλαρίου

Τιμή ἀναλυτικῆς προγράμματος λεπ. 50.

Ἡ Γενικὴ δοκιμὴ τὴν Κυριακὴν 9 Μαΐου, ὥραν 10³/₄ π. μ.

ΠΡΟΓΡΑΜΜΑ
L. VAN ΒΕΕΤΗΟΒΕΝ

ΜΕΡΟΣ ΠΡΩΤΟΝ

1. *Συμφωνία Ἀριθ. 7*
α. Poco sostenuto — Vivace
β. Allegro
γ. Presto
δ. Allegro con brio
Δι' ὁρχήστραν

ΜΕΡΟΣ ΔΕΥΤΕΡΟΝ

2. *Concerto* εἰς Mi ♭
διὰ κλειδοκύμβαλον
(ἔργον 73)
I. Allegro
II. Adagio un poco mosso
III. Rondo — Allegro
ὁπὸ τοῦ κ. W. Freeman
καὶ τῆς ὁρχήστρας
3. *Fidelio (Λεονώρα)*
Εἰσαγωγή δι' ὁρχήστραν
4. *Leonore Ἀριθ. 1*
Εἰσαγωγή δι' ὁρχήστραν
(ἔργον 138)
5. *Leonore Ἀριθ. 3*
Εἰσαγωγή δι' ὁρχήστραν

ΕΛΕΥΘΕΡΟΥΔΑΚΗΣ ΚΑΙ ΜΠΑΡΤ
ΔΙΕΘΝΕΣ ΒΙΒΛΙΟΠΩΛΕΙΟΝ
ΕΝ ΑΘΗΝΑΙΣ

ΤΜΗΜΑ ΜΟΥΣΙΚΟΝ

ΚΛΑΣΙΚΗ ΚΑΙ ΝΕΩΤΕΡΑ ΜΟΥΣΙΚΗ
ΕΙΣ
ΕΥΘΥΝΩΤΑΤΑΣ ΕΚΔΟΣΕΙΣ

ΔΗΜΟΤΙΚΟΝ ΘΕΑΤΡΟΝ

Δευτέρα, 24 Μαΐου 1921, ὥρα 6 1/2 μ. μ.

ΤΕΛΕΥΤΑΙΑ ΣΥΝΑΥΛΙΑ

ΤΗΣ ΟΡΧΗΣΤΡΑΣ ΤΟΥ ΩΔΕΙΟΥ

(ἐκτὸς τῆς σειρᾶς τῶν συνδρομητῶν)

ΥΠΟ ΤΗΝ ΔΙΕΥΘΥΝΣΙΝ ΤΟΥ ΚΥΡΙΟΥ

ARMAND MARSICK

Τῇ συμπράξει τῶν τελειοφοίτων

Παραγγελίαι εἰσιτηρίων δεκταὶ ἀπὸ σήμερον

ΓΕΡΜΑΝΙΚΗ ΒΙΟΜΗΧΑΝΙΑ

BECHSTEIN πιάνα
SEHIEDMAYER πιάνα καὶ ἀρμόνια
LIEHR πιάνα
PHILIPPS πιανόλαι, ἠλεκτρικὰ πιάνα, ρόλοι κλπ.

Διαρκῆς ἔκθεσις. Πώλησις καὶ με δόσεις

Ἐμπορικὴ καὶ Βιομηχανικὴ Ἐταιρεία

Μουσικῶν Τμήμα

ΔΕΦΝΕΡ & ΕΔΕΑΜΑΝ — Φειδίου 5 — Α' πάτωμα

Σάββατον, 22 Μαΐου 1921, ὥρα 6 μ. μ.

ΠΡΩΤΗ ΠΑΡΑΣΤΑΣΙΣ
ΤΗΣ
ΜΕΛΟΔΡΑΜΑΤΙΚΗΣ ΣΧΟΛΗΣ

ΤΟΥ
ΩΔΕΙΟΥ ΑΘΗΝΩΝ
ΚΑΤΑ ΔΙΔΑΣΚΑΛΙΑΝ ΤΟΥ ΚΥΡΙΟΥ
ΚΙΜ. ΤΡΙΑΝΤΑΦΥΛΛΟΥ

ΚΑΙ ΤΗ ΣΥΜΜΕΤΟΧῃ ΤΟΥ ΚΥΡΙΟΥ

T. ORDA

Καὶ τῇ συμπράξει τῆς Ὁρχήστρας τοῦ Ὁδείου.

ΥΠΟ ΤΗΝ ΔΙΕΥΘΥΝΣΙΝ ΤΟΥ ΚΥΡΙΟΥ

ARMAND MARSICK

ΠΡΟΓΡΑΜΜΑ

1. ΜΠΟΕΜ	Γ' Πραῖξις (ἑλληνιστί)	Πουτσίνη
<i>Μιμή,</i> ἡ δ. Κορ. Τριανταφύλλον	<i>Μουζέττα,</i> ἡ δ. Π. Λοίβα	
<i>Ροδόλφος,</i> ὁ κ. Κ. Τριανταφύλλον	<i>Μάρκελλος,</i> ὁ κ. Τ. Orda	

KARMEΝ	Γ' Πραῖξις (ἑλληνιστί)	Μπιζέ
<i>Κάρμεν,</i> ἡ δ. Εἰθ. Πιπιᾶ	<i>Μικαέλλα,</i> ἡ δ. Α. Ἀθανασοῦλα	
<i>Μερεσεντές,</i> ἡ δ. Π. Λοίβα	<i>Φρασκουίτα,</i> ἡ δ. Α. Τάντη	
<i>Δὸν Ζωζέ,</i> ὁ κ. Κ. Τριανταφύλλον	<i>Ἐσναμίλλιο,</i> ὁ κ. Τ. Ὁρτα	
<i>Ντανκάιρ,</i> ὁ κ. Ἴ. Βάθης	<i>Ρεμεντάτο,</i> ὁ κ. Μ. Φουρτιούνας	

ΧΟΡΩΔΙΑ

1. ΜΠΑΤΤΕΡΦΛΑΥ	Β' Πραῖξις (ἑλληνιστί)	Πουτσίνη
<i>Μπαττερφλάυ,</i> ἡ δ. Π. Λοίβα	<i>Σουτζούκη,</i> ἡ δ. Ε. Καταφοῦ	
<i>Σαρπλέυ,</i> ὁ κ. Τ. Ὁρτα		
5. MANON	Γ' Πραῖξις (Γαλλιστί) (σκηνὴ Ἄγ. Σουλπικίου)	Μασσενέ
<i>Μανόν,</i> ἡ κ. Β. Χοϊδά	<i>Ντέ Γκριέ,</i> ὁ κ. Κ. Τριανταφύλλον	
<i>Ντέ Γκριέ,</i> (πατήρ), ὁ κ. Τ. Ὁρτα		

Συμφωνία εις λα (Αρ. 7) ἔργον 92 ΜΠΕΤΟΒΕΝ

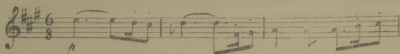
Ἡ συμφωνία εις λα εἶνε ἡ ἑβδόμη τοῦ Μπετόβεν. Ἐπερατώθη τὴν 13 Μαΐου 1812, ὡς ἐμφαίνεται ἐκ μιᾶς αὐτογράφου σημειώσεως τοῦ συνθέτου ἢ ὁποία εὑρίσκεται ἐπὶ τοῦ χειρογράφου τῆς συνθέσεως ταύτης, σωζομένης παρὰ τῇ οἰκογενεῖᾳ Μένδελσων. Ἐξετελέσθη διὰ πρώτην φορὰν τὴν 8 Δεκεμβρίου 1813, ἐν τῇ μεγάλῃ αἰθούσῃ τοῦ Πανεπιστημίου τῆς Βιέννης, μετὰ ἐπικαίρου τινος ἔργου: « ἡ Μάχη τῆς Βικτωρίας », τὸ ὁποῖον καὶ ἀπερρόφησεν ὀλόκληρον τὴν προσοχὴν τοῦ κοινοῦ. Ἡ συναλία εἶχε δοθῆ πρὸς ὄφελος τῶν Αὐστριακῶν καὶ Βαυαρῶν στρατιωτῶν τῶν τραυματιοθέντων κατὰ τὴν μάχην τοῦ Χανάν. Ὁ Μπετόβεν διηύθυνεν αὐτὴν αὐτοπροσώπως. Εἶχεν ὑπὸ τὰς διαταγὰς του τὸ ἄνθος τῶν βιενναίων μουσικῶν, οἵτινες ἔσπευσαν νὰ λάβωσι μέρος εἰς τὴν ὀρχήστραν ὡς ἐκ τοῦ πατριωτικοῦ σκοποῦ τῆς Συναλίας. Ὁ Χούμел ἔπαιξε τὸ μέγα τύμπανον καὶ ὁ Μέυερμπέρ τὰ κίμβαλα.

Εἰσαγωγή — (poco sostenuto): Allegro.

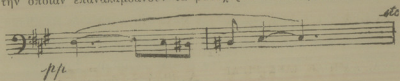
Τὸ πρῶτον τεμάχιον ἀρχεται διὰ μιᾶς βραδείας εἰσαγωγῆς ($\frac{4}{4}$):



Ἡ ὀρχήστρα ὀλόκληρος ἐκτελεῖ βραχεῖαν συγχορδίαν, ἀφίνουσα κατόπιν, διὰ τῶν παύσεων, αἵτινες ἀκολουθοῦν, τὸν ὀξύταλον μόνον, ν' ἀναπτύσῃ τὴν μελωδίαν διὰ φθόγγων ἀργῶν. Εἰς τὸ τέλος τῆς εἰσαγωγῆς ὁ φθόγγος μι, δεσπόζουσα τοῦ λα, γίνεται ἀφορμὴ διαλόγου μεταξὺ τῶν βιολίων καὶ τῶν πλαγιαυλῶν. Ἡ δεσπόζουσα αὕτη χρησιμοποιεῖ εἰς τὴν σύνθεσιν τῆς εἰσαγωγῆς μετὰ τοῦ Allegro καὶ γίνεται ὁ πρῶτος φθόγγος τοῦ κυρίου θέματος:

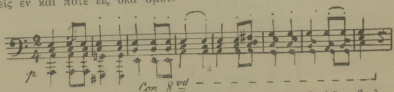


Τὸ τέλος ἀποτελεῖται ἀπὸ μίαν φράσιν ἀντιστικτικῆς μορφῆς, τὴν ὁποίαν ἐπαναλαμβάνουν τὰ βαθύχορδα καὶ αἱ βιόλια.



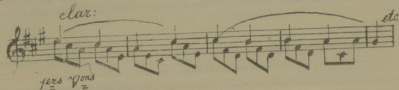
II.

Allegretto.—Ὁ ρυθμὸς, ρυθμὸς ἀπλοῦς, ὅπως ὁ τοῦ πρώτου μέρους, ἀλλὰ διαφόρου μορφῆς, εἶνε πάντοτε ἡ ἀφορμὴ τῆς ἰδιαιτέρας ἐντυπώσεως τῆς προκλουμένης ὑπὸ τοῦ *Allegretto* ($\frac{2}{4}$). Ὁ ρυθμὸς οὗτος σύγκεται ἀποκλειστικῶς ἀπὸ ἓν τέταρτον καὶ δύο ὄγδοα (σπονδείος) ἀκολουθούμενα ἀπὸ δύο τέταρτα (δάκτυλος), καὶ ἀκουόμενα ἀδιαλείτως πότε μὲν εἰς τρία μέρη τῆς ἀρμονίας πότε εἰς ἓν καὶ πότε εἰς ὅλα ὁμοῦ.

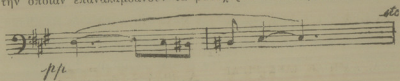


Ἐμφανίζεται ἐνίοτε εἰς τὰς βαθεῖας χορδὰς τῶν βιολῶν, βιολοντσέλλων καὶ βαθυχορδων, ἄλλοτε δὲ εἰς τὰ δεύτερα βιολία, ὅποτε τὰ βιολοντσέλλα ἐκτελοῦσιν ἓν εἶδος θρηνηφδίας: ἡ ρυθμικὴ φράσις ὁλοὲν ὑψουμένη ἀπὸ ὀγδόης εἰς ὀγδόην φθάνει εἰς τὰ πρώτα βιολία, τὰ ὁποῖα δι' ἐνὸς *crescendo* τὴν μεταδίδουν εἰς τὰ πνευστὰ ὄργανα. Ἡ μελωδικὴ θρηνηφδία λαμβάνει χαρακτηριστὰ σπασμοδικοῦ στεναγμοῦ· εἶνε ἡ ἔκφρασις ἀμετρήτου πόνου, πάθους σπαρακτικοῦ. .

... Ἄλλ' αἴφνης ἄκτις ἐλπίδος γεννᾶται . . . καὶ καθὼς ἡ ὑπομονὴ μειδιᾷ εἰς τὸν πόνον, οὕτω καὶ μία μελωδία λεπτή, ἀπλὴ καὶ γλυκεῖα διαδέχεται τοὺς σπαρακτικούς αὐτοὺς φθόγγους. Μόνον τὰ βαθεῖα ὄργανα ἐξακολουθοῦν τὸν ἀδυσώπητον ῥυθμὸν τῶν.

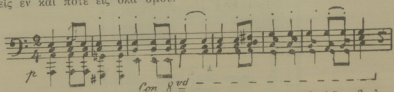


Τὸ τέλος ἀποτελεῖται ἀπὸ μίαν φράσιν ἀντιστικτικῆς μορφῆς, τὴν ὁποίαν ἐπαναλαμβάνουν τὰ βαθύχορδα καὶ αἱ βιόλια.



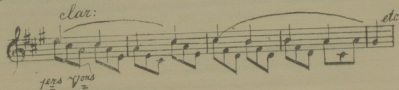
II.

Allegretto.—Ὁ ρυθμὸς, ρυθμὸς ἀπλοῦς, ὅπως ὁ τοῦ πρώτου μέρους, ἀλλὰ διαφόρου μορφῆς, εἶνε πάντοτε ἡ ἀφορμὴ τῆς ἰδιαιτέρας ἐντυπώσεως τῆς προκλουμένης ὑπὸ τοῦ *Allegretto* ($\frac{2}{4}$). Ὁ ρυθμὸς οὗτος σύγκεται ἀποκλειστικῶς ἀπὸ ἓν τέταρτον καὶ δύο ὄγδοα (σπονδεῖος) ἀκολουθούμενα ἀπὸ δύο τέταρτα (δάκτυλος), καὶ ἀκουόμενα ἀδιαλείτως πότε μὲν εἰς τρία μέρη τῆς ἀρμονίας πότε εἰς ἓν καὶ πότε εἰς ὅλα ὁμοῦ.



Ἐμφανίζεται ἐνίοτε εἰς τὰς βαθεῖας χορδὰς τῶν βιολῶν, βιολοντσέλλων καὶ βαθυχόρδων, ἄλλοτε δὲ εἰς τὰ δεύτερα βιολία, ὅποτε τὰ βιολοντσέλλα ἐκτελοῦσιν ἓν εἶδος θρηνηφδίας: ἡ ρυθμικὴ φράσις ὁλοὲν ὑψουμένη ἀπὸ ὀγδόης εἰς ὀγδόην φθάνει εἰς τὰ πρώτα βιολία, τὰ ὁποῖα δι' ἐνὸς *crescendo* τὴν μεταδίδουν εἰς τὰ πνευστὰ ὄργανα. Ἡ μελωδικὴ θρηνηφδία λαμβάνει χαρακτηριστὰ σπασμοδικοῦ στεναγμοῦ· εἶνε ἡ ἔκφρασις ἀμετρήτου πόνου, πάθους σπαρακτικοῦ. .

... Ἄλλ' αἴφνης ἄκτις ἐλπίδος γεννᾶται . . . καὶ καθὼς ἡ ὑπομονὴ μειδιᾷ εἰς τὸν πόνον, οὕτω καὶ μίᾳ μελωδία λεπτῇ, ἀπλῇ καὶ γλυκεῖα διαδέχεται τοὺς σπαρακτικούς αὐτοὺς φθόγγους. Μόνον τὰ βαθεῖα ὄργανα ἐξακολουθοῦν τὸν ἀδυσώπητον ῥυθμὸν τῶν.



ΑΤΝΣΘΟΟΥΠΤΩΣΛΟΗΣΣ

ΑΝΘΗ, ΦΥΤΑ, ΣΠΟΡΟΙ,
ΦΥΣΙΚΑ ΚΑΙ ΣΤΕΡΙΑΙΖΕ,
ΚΑΝΙΣΤΡΑ ΚΑΙ ΑΝΘΟΔΕΣΜΑΙ,
ΒΑΖΑ, ΛΑΜΠΑΙ ΗΛΕΚΤΡΙΚΑΙ,
ΕΠΙΤΡΑΠΕΖΙΟΙ.
Συλλογή πλουσιωτάτη

Manufacture de meubles
en rotin vernis & Bambous
ΕΠΙΠΑ ΠΛΕΚΤΑ ΤΣΟΥΤΣΟΥ

Δι' εισόδους, Γραφεία,
αιθούσας άναμονής, σέρας,
Ζαχαροπλαστεία πολυτελή,
κήπους κ. λ. π.

IBACH - ΠΙΑΝΟΣ

ΤΑ ΚΑΛΙΤΕΡΑ ΓΕΡΜΑΝΙΚΑ

ΠΙΑΝΑ



ΟΡΘΙΑ ΚΑΙ ΜΕ ΟΥΡΑ

ΓΕΝΙΚΟΣ ΑΝΤΙΠΡΟΣΩΠΟΣ ΔΙΑ ΤΗΝ ΕΛΛΑΔΑ

ΜΙΧΑΗΛ ΚΑΖΑΖΗΣ

ΑΘΗΝΑΙ ΣΤΑΔΙΟΥ 18

Παλιόνεοι και Νέοι.

ΕΥΑΓΓΕΛΟΣ ΤΣΑΜΟΥΡΤΖΗΣ

ΧΟΡΑΙΣΤΗΣ ΤΩΝ ΩΔΕΙΩΝ ΑΘΗΝΩΝ ΚΑΙ ΠΕΙΡΑΙΩΣ

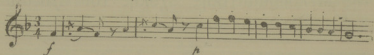
Αντιπρόσωπος του παγκοσμίου φήμης Έργοστασίου Πιάνων
Bösendorfer της Βιέννης

Πιάνα - Πιανόλες, διαρκής παρακαταθήκη
Πειραιώς 25.

Μετά τὴν διαδοχικὴν ταύτην πάλιν τῆς ἀγωνίας καὶ τῆς ὑπομονῆς ἐπανερχόμεθα εἰς τὸ πρῶτον θέμα τὸ ὁποῖον ἐπαναλαμβάνουν οἱ πλαγίανλοι καὶ οἱ δεξιάλοι διὰ θηησκούσης φωνῆς καὶ τὸ ὁποῖον τελειώνουν τὰ βιολία διὰ τινων pizzicati μόλις διακρινομένων, ἐνῶ τὰ πνευστὰ ὄργανα ἐκπέμπουν ὕστατον καὶ βαθὺν στεναγμὸν.

III.

Presto. Τὸ θέμα τοῦτο εἶνε εἰς fa μείζον διὰ μετατροπίας ἐναλλασσόμενον εἰς la μείζον.



Τὸ trio του (presto meno assai) κατὰ τὸ ὁποῖον τὰ βιολία μένουσι σχεδὸν συνεχῶς εἰς τὴν δεσπόζουσαν, ἐνῶ οἱ δεξιάλοι καὶ οἱ εὐθύανλοι ἐκτελοῦσι μίαν χαρίεσαν ἀγροτικὴν, μελωδίαν ἔχει καθαρῶς χαρακτῆρα εἰδυλλίου.



IV.

Allegro con brio.

Ὁ Μπετόβεν ἐπέτυχεν ἀποτελέσματα τόσον εὐχάριστα ὅσον καὶ ἀπροσδόκητα καθ' ὅλον τὸ finale τοῦτο (3/4) διὰ τῆς ἀποτόμου μεταβάσεως ἀπὸ τοῦ τόνου τοῦ ντο εἰς τὸν τόνον τοῦ ρε μείζονος. Μία ἐκ τῶν εὐτυχιστέρων ἀρμονικῶν ἐλευθεριῶν του εἶνε καὶ ὁ μέγας ἐπὶ τῆς δεσποζούσης ἰσοκράτης (Pedale). Ἡ coda ἢ ἀκολουθοῦσα τὸν ἀπειλητικὸν αὐτὸν ἰσοκράτην ἔχει χαρακτῆρα ἐξαιρετικῆς λαμπρότητος. Ἴδου τὸ θέμα τοῦ finale :



ΔΕΛΤΙΟΝ ΣΥΝΑΥΛΙΩΝ

Τετάρτη, 12 Μαΐου, συναυλία μαθητῶν ἐν τῇ
αἰθούσῃ τοῦ ᾠδείου, μὲ τιμὰς λαϊκάς.

Σάββατον 22 Μαΐου, Α'. Παράστασις
τῆς Μελοδραματικῆς Σχολῆς τοῦ ᾠδείου

Δευτέρα 24 Μαΐου, Συναυλία ᾠρχήστρας
συμπράξει τῶν Τελειοφοίτων

Πέμπτη 27 Μαΐου, Β'. Παράστασις
τῆς Μελοδραματικῆς Σχολῆς τοῦ ᾠδείου

Διὰ καταχωρήσεις διαφημίσεων
'Απευθυντέον
εἰς τὸ Γραφεῖον τοῦ ᾠδείου Ἀθηνῶν
καθ' ἐκάστην 10-12 π.μ. καὶ 5-7 μ.μ.

Τηλέφωνον 2-61

Λεονώρα *BEETHOVEN*

Ἐν ὄψει τοῦ «Φιδέλιο», ἡ ὁ *Συζυγικός ἔρωτος*, τὸ μόνον μελόδραμα τὸ γραφέν ὑπὸ τοῦ Μπετόβεν, ἐπαίχθη διὰ πρώτην φοράν εἰς Βιέννην, εἰς τὸ Θεάτρον An der Wien, τὴν 20 Νοεμβρίου 1805. Ὁ μουσικὸς χαρακτήρ τοῦ ἔργου, ἡ ἀνεπάρκεια τῆς ἐκτελέσεως καὶ ἰδίως ἡ σοβαρότης τῆς πολιτικῆς καταστάσεως ἠμπόδισαν τὴν ἄμεσον ἐπιτυχίαν. Τὸ ἔργον κατεβιάσθη μετὰ τὴν τρίτην παράστασιν διὰ νὰ ἐπαναληφθῇ μὲ ὀλίγας τροποποιήσεις τὸ ἐπόμενον ἔτος 1806, δύο μόνον φορές, τὴν 29 Μαρτίου καὶ τὴν 10 Ἀπριλίου. Τέλος ὀκτὼ ἔτη ἀργότερον, τὴν 23 Μαρτίου 1814, ὁ *Φιδέλιο* ἐνεφανίσθη ἔκ νέου ἀπὸ τῆς σκηνῆς τοῦ Θεάτρου τῆς Καρινθίας Πύλης, τελείως τροποποιημένως καὶ μὲ ἐπιτυχίαν ἡ ὁποία οὐδέποτε ἔκτοτε ἐμειώθη.

Εἰς ἐκάστην τῶν ἐπαναλήψεων τούτων ἀντιστοιχοῦν ἀφαιρέσεις, προσθέσεις καὶ μεταβολαί, τῶν ὁποίων τὰς λεπτομερείας ἐμελέτησεν ὁ μουσικογράφος Jahn. Ἀρκεῖ ν' ἀναφέρωμεν τὴν ἕκαστον 4 εἰσαγωγῶν διὰ τὸ αὐτὸ ἔργον. Αἱ τρεῖς πρώται, εἰς ντὸ μεῖζον δὲν ἠριθμήθησαν συμφῶνως μὲ τὴν χρονολογικὴν τῶν σειρὰν λόγῳ συγχύσεως καὶ ἀμελείας τῶν ἐκδοτῶν.

Ἡ φέρουσα τὸν ἀριθμὸν 2 εἶνε ἡ πρώτη, ἀφοῦ ἐχρησίμευσε διὰ τὰς παραστάσεις τοῦ 1805.

Ἡ φέρουσα τὸν ἀριθμὸν 3 εἶνε πράγματι ἡ δευτέρα: Ὁ Μπετόβεν τὴν ἔγραψεν διὰ τὴν ἐπανάληψιν τοῦ 1806 λαβὼν ὡς βάσιν τὴν προηγουμένην, ἀλλὰ δίδων μεγάλην εὐρύτητα εἰς τὴν ἀνάπτυξιν καὶ ἐξαλείφον μέρη τινα, τῶν ὁποίων ἡ ἐκτέλεσις ἦτο δύσκολος καὶ εἰδικῶς ἐπικίνδυνος διὰ τὰ πνευστὰ ὄργανα.

Ἡ φέρουσα τὸν ἀριθμὸν 1 εἶνε πράγματι ἡ τρίτη συντεθεῖσα τὸ 1807 ἢ τὸ ἀργότερον τὸ 1808 καὶ ἐξετελέσθη ἄπαξ μόνον δοκιμαστικῶς εἰς τοῦ πρίγκηπος Lichnowsky, ζῶντος ἔτι τοῦ Μπετόβεν ἔξεδόθη μετὰ τὸν θάνατόν του, τὸ 1835 μὲ ἀριθμὸν ἔργου 138.

Ἡ τετάρτη εἰς μι μεῖζ. ἐγράφη διὰ τὴν ἐπανάληψιν τοῦ 1814· διαφέρει ριζικῶς ἀπὸ τὰς τρεῖς πρώτας καὶ εἶνε συνθετημένη ἐπὶ τελείως διαφορετικοῦ σχεδίου, εἶνε δὲ γνωστὴ ὑπὸ τὸ ὄνομα Εἰσαγωγῆ τοῦ *Fidelio*.

Ἡ τελειότερα πασῶν—ἡ ὑπ' ἀριθμὸν 3,—ἀρχίζει Ἄργα—*Adagio*

ΤΙΜΑΙ ΕΙΣΙΤΗΡΙΩΝ

Συμπεριλαμβανομένου και του φόρου

Α' Συναυλίας	Πλατεία	Θεωρεία	Θεωρεία	Θεωρεία	Υπερώον
		Α' σειράς κατ' άτομον	Β' σειράς κατ' άτομον	Γ' σειράς κατ' άτομον	
Τιμή εισιτηρίου	13.80	19.95	10.—	6.—	3.—
Φόρος	2.80	5.—	1.50	0.90	0.30
Πεντάλεπτον	0.05	0.05	0.05	0.05	0.05
	16.65	25.—	11.55	6.95	3.35
Β' Γενικής δοκιμής	5.55	6.95	4.45	3.35	1.75

Μαθητικά συναυλίας εις Θεωρίων Γ σειράς Δρχ. 3.35
 » Γενικής δοκιμής εις Πλατεϊαν » 2.85

—διὰ μιᾶς ἡμερώδους κατιούσης κλίμακος τῶν βιολοντσέλλων σολ, φα, μι, ρε, ντο, σι, λα, σολ, φα δίεσις.

Ὁ τόνος τοῦ ντο μεζιonos ταχέως ἀπομακρύνεται καὶ διὰ μιᾶς μετατροπίας φθάνομεν ἀπὸ τὸ σι ἔλασσον εἰς τὸ λα ὕψους μεζιον, τὸ ὁποῖον φέρει εἰς τὸ ἐκ δύο θεμάτων συντεθειμένον Allegro εἰς ντο μεζιον. Πρωτοῦ ἀκουσθῆ ἕκ νέου τὸ κύριον μέλος, ἀπότομος εἰσοδος τῶν σαλπύγων (θέμα ληφθὲν ἐκ τῆς δευτέρας πράξεως), διακόπτει τὴν φράσιν. Τέλος, μέλος βαρὺ καὶ ἀργὸν ἐκτελούμενον ὑπὸ τῶν βιολίων, νῶν βιολοντσέλλων καὶ τοῦ πλαγιάουλου, ὑφούται συνοδευόμενον ὑπὸ συνηχουσῶν συγχορδιῶν καὶ ἐγγόρδων ὄργάνων. Ἡ αὐτὴ μελωδία ἐν τῷ μελοδράματι ἐκτελεῖται ὑπὸ δύο πλαγιαύλων ἐν ὀγδόῃ, συμβολίζουσα τὴν χαρὰν τῆς Λεωνώρας, τοῦ Φλορεστάνου καὶ τοῦ Ρόκκα, ἐν ἀντιθέσει πρὸς τὴν ἦταν τοῦ κακοῦ Πίσαρο.

ῬΔΕΙΟΝ ΑΘΗΝΩΝ

Εἰδοποιήσις

Ἡ συναλία τῆς ὀρχήστρας τοῦ Ῥδείου τῇ συμπράξει τῶν τελειοφοιτῶν, ἥτις ἐδίδετο ὡς τελευταία τῆς σειρᾶς τῶν Συνδρομητῶν, θὰ δοθῆ ἐφέτος ὡς ἕκτατος συναλία τὴν 24 Μαΐου ἐν τῷ Δημοτικῷ Θεάτρῳ μὲ τὰς συνήθεις τιμὰς.

Εἰδοποιῶνται οἱ κ. κ. Συνδρομηταὶ οἱ ἐπιθυμοῦντες νὰ κρατήσωσι τὰς θέσεις των, ὅπως δηλώσωσι τοῦτο εἰς τὸ Γραφεῖον τοῦ Ῥδείου μέχρι τῆς 15^{ης} Μαΐου.

Ἐπίσης ὀρίζεται προθεσμία μέχρι τῆς 15^{ης} τρέχοντος εἰς τοὺς Συνδρομητὰς τοῦ Ῥδείου τοὺς ἐπιθυμοῦντας νὰ κρατήσωσι θέσεις διὰ τὰς δύο παραστάσεις τῆς Μελοδραματικῆς Σχολῆς, τὰς δοθησομένας τὴν 22^{αν} καὶ τὴν 27^{ην} Μαΐου.

(Ἐκ τοῦ Γραφείου τοῦ Ῥδείου Ἀθηνῶν)

ΟΝΟΜΑΣΤΙΚΟΣ ΚΑΤΑΛΟΓΟΣ
ΤΩΝ ΜΕΛΩΝ ΤΗΣ ΣΥΜΦΩΝΙΚΗΣ ΟΡΧΗΣΤΡΑΣ
ΤΟΥ ΘΩΔΕΙΟΥ ΑΘΗΝΩΝ
ΚΑΤΑ ΤΗΝ ΠΕΡΙΟΔΟΝ 1920-1921

ΔΙΕΥΘΥΝΤΗΣ ΤΗΣ ΟΡΧΗΣΤΡΑΣ

ὁ κ. ARMAND MARSICK

ἀριθ.	Όνοματεπώνυμον	ἀριθ.	Όνοματεπώνυμον
	<i>A'. Βιολιά.</i>		<i>Βιόλα</i>
1	Bustinduy José	1	Οικονομίδης Φιλοκτίτης
2	Λυκούδης Γεώργιος	2	Πρεστρού Άλφρ.
3	Χωραφάς Γεώργιος (Α' των δευτέρων)	3	Άλμπέρτης Άλέξ.
4	Bustinduy Έλένη	4	Εύστρατιάδης Α.
5	Καρασάκης Α.	5	Πιερούτσος Έρξέστος
6	Κρασαός Ιω.	6	Λομπιάνκο Χρήστος
7	Ζαφειροπούλου Άσπασία		
8	Λευκιάδου Μαργ.		<i>Βιολοντσέλλα.</i>
9	Λομπιάνκο Γεώργιος	1	Γαϊδεμβέργερ Ροδόλφος
10	Νικολάου Όλγα	2	Παπαδημητρίου Άχιλλεύς
11	Μασουρίνο Έρρ.	3	Κωνσταντινίδης Γεώργιος
12	Σκαντζουράκης Βασ.	4	Πίστη Μαρία
	<i>B'. Βιολιά.</i>	5	Φαραντάτου Έλ.
1	Πουλόπουλος Λεων.	6	Βουτσινάς Σ.
2	Κράμερ Α.	7	Γεωργαντάς Βασίλειος
3	Μπούκιος Σ.		
4	Παπόλας Α.		<i>Βαθύχορδα (Contrabassi).</i>
5	Λάζαρος Νικόλαος	1	Τζουμάνης Ιωάννης
6	Κόκκινος Παναγιώτης	2	Βρουνίδης Χρήστος
7	Άσκητοπούλου Νέλλη	3	Πολιάκης Σπυρίδων
8	Άνδρεάδου Μελίτα	4	Τίτας Σπυρίδων
9	Καίσαρη Σ.		
10	Αύλωνίτης Βασ.		

ἀριθ.	Ὄνοματεπώνυμον	ἀριθ.	Ὄνοματεπώνυμον
5	Κοντσαντόπουλος Π.		Σάλπιγγες (Trombe).
6	Παπαϊωάννου Παντ.	1	Μεταλλινὸς Σπ. (Α'. Τρόμπα)
	Πλαγιάυλοι (Flauti).	2	Λεώνης Ι.
1	Παλαγεωργίου Νικ.	3	Ρομποτιῆς Αἰμ. (Α'. Κορνέττα)
2	Χαρατσόρης Δ.	4	Μασσίνας Δ.
3	Μάγκος Σπυρίδ. (Ottavino)		Τρομπόνια (Tromboni).
	Ὀξύαυλοι (Oboi).	1	Μεταλλινὸς Σπυριδῶν
1	Maurino Francesco	2	Μανιαρίζης Ἰωάννης
2	Βασιλάς Μιχ.	3	Λαδάς Γ.
3	Φουρτούνας Γεώργ.		Tuba.
	Εὐθύαυλοι (Clarinetti).	1	Βαραγγούλης Σ.
1	Καρατζᾶς Κωνστ.		Τύμπανα (Timpani).
2	Λάζαρος Σπυριδῶν	1	Καραλίβανος Π.
3	Ἄντωνιάδης Ἄντ.		Κρουσὰ (Batteria).
	Βαρύαυλοι (Fagotti).	1	Ἰατροῦ Σπυριδῶν
1	Πιτιάκος Ἀλέξανδρος	2	Στσιακόπουλος Κ.
2	Μουρμούρης Γεώργιος	3	Γεωργίου Σαῦβ.
3	Παπαϊωάννου Κωνσταντῖνος	4	Ἄντωνόπουλος Σ.
	Κέρας (Corni).		Ἄρπα.
1	Παξινόπουλος Γεράσιμος	1	Wassenhoven Malde
2	Βαφειαδάκης Σπυριδῶν	2	Καίσαρη Φιλοθέη
3	Κρητικὸς Σωτ.		Ἐφορος τῆς Ὀρχήστρας
4	Βεντουρῆς Βασ.		ὁ κ. Ρ. Γαῖδεμβέργερ

“ΠΑΝ,,

ΣΙΓΑΡΕΤΑ

ΓΙΑΝΝΟΥΚΑΚΗ - ΠΡΩΤΟΠΑΠΑ

Εἰς τὸ Μυροπωλεῖον ΣΤΑΥΡΟΠΟΥΛΟΥ

(Πρόην Βελισσαρίου) — Σταδίου 67

ἡ πλουσιωτέρα συλλογὴ ἀρωμάτων καὶ σαπῶνων Ἀγγλικῶν
καὶ Γαλλικῶν Οἴκων. — Καλλυντικῶν προσώπου. —

Garnitures κεφαλῆς. — Πλουσία συλλογὴ

nécessaires ὀνύχων, ψηκτρῶν κλπ.

Ἡ κολώνια ΣΤΑΥΡΟΠΟΥΛΟΥ Royal εἶναι μοναδικὴ

εἰς ἄρωμα καὶ δύναμιν.