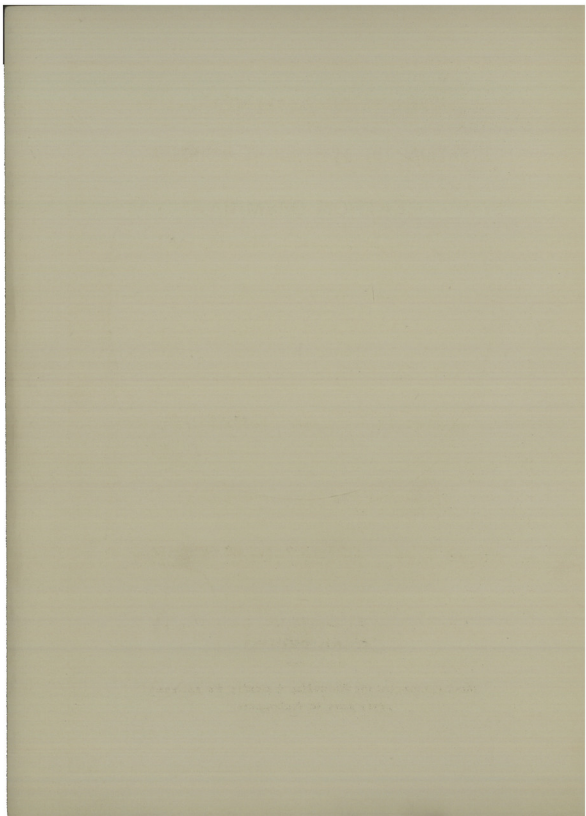




ΩΔΕΙΟΝ ΑΘΗΝΩΝ



ΩΔΕΙΟΝ ΑΘΗΝΩΝ

1871

ΣΥΝΑΥΛΙΑΙ ΤΗΣ ΣΥΜΦΩΝΙΚΗΣ ΟΡΧΗΣΤΡΑΣ**ΘΕΑΤΡΟΝ ΟΛΥΜΠΙΑ***Δευτέρα 21 Δεκεμβρίου 1936, ὥραν 6.30 μ.μ. ἀκριβῶς***ΣΥΝΑΥΛΙΑ****ΤΕΤΑΡΤΗ ΣΥΝΔΡΟΜΗΤΩΝ**

ΤΗΣ

ΣΥΜΦΩΝΙΚΗΣ ΟΡΧΗΣΤΡΑΣ

ΤΟΥ

ΩΔΕΙΟΥ ΑΘΗΝΩΝ

1893-1936

ΔΙΕΥΘΥΝΤΗΣ ΟΡΧΗΣΤΡΑΣ

Δ. ΜΗΤΡΟΠΟΥΛΟΣ

ΣΟΛΙΣΤ

ARTH. RUBINSTEIN

Πιάνο

*Τὴν Κυριακὴν 20 Δεκεμβρίου, ὥραν 11 π. μ.***ΓΕΝΙΚΗ ΔΟΚΙΜΗ***Μετὰ τὴν ἑναρξιν τῆς Συναντήσεως ἡ εἴσοδος θὰ ἐπιτραπῇ
μόνον κατὰ τὰ διαλείμματα.*

Τιμὴ ἀναλυτικεῦ προγράμματος Δρ. 5.



**ΔΑΝΕΙΣΤΙΚΗ
ΒΙΒΛΙΟΘΗΚΗ**

**ΝΕΑ ΒΙΒΛΙΑ
ΕΙΣ ΟΛΑΣ ΤΑΣ ΓΛΩΣΣΑΣ**

**“ΕΛΕΥΘΕΡΟΥΔΑΚΗΣ,
ΠΛΑΤΕΙΑ ΣΥΝΤΟΣ**

ΠΡΟΓΡΑΜΜΑ

ΜΕΡΟΣ ΠΡΩΤΟΝ

1. Τὰ Ἐγκαίνια, εἰσαγωγή L. van BEETHOVEN
Ἡ ὀρχήστρα
2. Κοντσέρτο ἀριθ. 4 L. van BEETHOVEN
I. Allegro moderato
II. Andante con moto
III. Rondó, Vivace
Ὁ κ. Arth. Rubinstein καὶ
ἡ ὀρχήστρα

ΜΕΡΟΣ ΔΕΥΤΕΡΟΝ

3. Συμφωνία ἀριθ. 3 JOH. BRAHMS
I. Allegro con brio
II. Andante
III. Poco Allegretto
IV. Allegro
Ἡ ὀρχήστρα
4. Ὁ χορὸς εἰς τὸ πανδοχεῖον . . . FRANZ-LISZT
(*Mephisto-Walzer*)
Ἡ ὀρχήστρα
(Πρώτη ἐκτέλεσις)

Πιάνο τῆς Συναυλίας: STEINWAY & SONS

Ἀντιπρόσωπος: Ε. Τσαμουρτζής

Je me fais un plaisir d'avoir pu
constater que les Soieries de la
Fabrique D. Nathanaël & Co. Les
que je me suis procurées m'ont
donné pleine et entière satisfaction
tant au point de vue Création
que solidité.

Je félicite la Société en
question pour ses bons articles
qui honorent la Grèce, et
espère d'y bientôt retourner

Dési Halban-Kurz
décembre 1926.

DÉSI HALBAN - KURZ

ΥΠΟΘΗΚΟΣ ΤΗΣ ΟΠΕΡΑΣ ΤΗΣ ΒΙΕΝΝΗΣ

ΩΔΕΙΟΝ ΑΘΗΝΩΝ

1871

ΘΕΑΤΡΟΝ ΟΛΥΜΠΙΑ

Ο ΔΙΑΣΗΜΟΣ ΚΑΛΛΙΤΕΧΝΗΣ ΤΟΥ ΠΙΑΝΟΥ

**ARTHUR
RUBINSTEIN**

Θὰ δώσῃ :

Τὴν Τετάρτην 23 Δεκεμβρίου 1936, ὥραν 6.30 μ.μ.

ΤΟ

A^{ON} ΡΕΣΙΤΑΛ

Μὲ ἔργα :

**BACH-BUSONI, BEETHOVEN, CHOPIN, RAVEL,
STRAVINSKY**

Τὸ Σάββατον 26 Δεκεμβρίου, ὥραν 11 π. μ.

ΤΟ

B^{ON} ΤΕΛΕΥΤΑΙΟΝ ΡΕΣΙΤΑΛ

Μὲ ἔργα :

**SCHUMANN, CHOPIN, POULENC, BARTOK,
CHOSTAKOVITCH, ALBENIZ, LISZT**

Τὰ εἰσιτήρια πωλοῦνται εἰς τὸ Ταμεῖον τοῦ Ὁδείου Ἀθηνῶν καὶ εἰς τὸ Θέατρον «Ὀλύμπια» καθημερινῶς 10-1 π. μ. καὶ 4-8 μ. μ.

ΓΚΡΕΚΑ



**GENERAL
ELECTRIC**
Radio

ΕΛΛΗΝΙΚΗ ΡΑΔΙΟΦΩΝΙΚΗ ΕΤΑΙΡΙΑ Ε
ΠΑΠΑΡΡΗΓΟΠΟΥΛΟΥ 9 ΑΘΗΝΑΙ ΤΗΛ. 24-311

1-01 ραδιοφωνική εταιρεία - νοσοκομείο για την υγεία των παιδιών
α.α. 8-1 και α.α.

L. van BEETHOVEN

Τὰ Ἐγκαίνια (εἰσαγωγή)

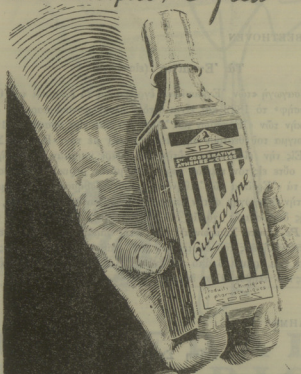
Ἡ Εἰσαγωγή «τῶν Ἐγκαινίων» ἐγράφη διὰ τὰ Ἐγκαίνια τοῦ θεάτρου «Ἰωσήφ» τὸ 1822 καὶ εἶναι σχεδὸν ὁλοκληρωτικὰ παρμένη ἀπὸ τὴν μουσικὴν τῶν «Ἐρεικίων τῶν Ἀθηνῶν» ποῦ εἶχε γραφῆ τὸ 1811 διὰ τὸ ἀνοιγμὰ τοῦ θεάτρου τῆς Πέστης, μαζὶ μὲ τὸν «Βασίλεα Στέφανον». Εἰς τὴν εἰσαγωγὴν αὐτὴν δὲν ἔφερε καμμίαν μεταβολὴν ὁ Μπετόβεν, οὔτε εἰς τὸν τελικὸν χορὸν καὶ μόνον μερικὰ δευτερεύοντα μέρη ἀπὸ τὰ «Ἐρεΐκια τῶν Ἀθηνῶν» παρουσιάσθησαν ὑπὸ νέαν μορφήν. Εἰς τὴν εἰσαγωγὴν αὐτὴν ἐπικρατεῖ ὁ μείζων τόνος τοῦ **Do**, τόνος ὅχι τῆς διονυσιακῆς χαρᾶς, διὰ τὴν ὁποίαν μετεχειρίσθη τὴν κλίμακα τοῦ **Re**, (ἐνάτη Συμφωνία), ἀλλὰ τῆς χαρᾶς τῆς ἀπολυτρώσεως καὶ τῆς ὑπερνικήσεως τοῦ ἐσωτερικοῦ του πάθους. Εἶναι ὁ τόνος εἰς τὸν ὁποῖον ἔχει γράψει 6 ἀπὸ τὰς ἔνδεκα εἰσαγωγὰς του, δύο ἀπὸ τὰς Συμφωνίας καὶ πλῆθος ἄλλων ἔργων.

JOH. BRAHMS

Τρίτη Συμφωνία

Ἡ «*Τρίτη Συμφωνία*» εἰς **φα** μείζον, *ἔργον 94*, τοῦ Μπράμς, ἐξετέλεσθη διὰ πρώτην φοράν ἀπὸ τὴν «Φιλαρμονικὴν» τῆς Βιέννης, τὴν 2αν Δεκεμβρίου 1883. Κατὰ τὴν πρώτην αὐτὴν ἐτελέσειν ἀπετολμῆθη καὶ ἡ πρώτη ἐπίσημος ἀντίδρασις κατὰ τοῦ Μπράμς, ὑπὸ ὀμάδος φανατικῶν ὁπαδῶν τοῦ Βάγνερ καὶ τοῦ Μπροῦκνερ οἱ ὁποῖοι ἦσαν ἐγκατεσπαρμένοι εἰς διάφορα σημεῖα τῆς πλατείας. Ὅλοι αὐτοὶ οἱ ἐγκάθετοι προσεπάθουν ὕστερα ἀπὸ κάθε μέρὸς νὰ ἀρχίσουν δειλὰ τὰ σφυρίγματα, μὲ τὴν ἐλπίδα ὅτι θὰ ἠκολουθοῦντο ἀπὸ τὸ κοινόν. Τὸ ἀκραστίριον ὅμως εἶχε τόσον συγκινηθῆ ἀπὸ τὴν ὀραϊότητα τοῦ ἔργου, ὥστε εἰς τὸ τέλος ἠναγκάσθησαν καὶ αὐτοὶ οἱ ἐγκάθετοι νὰ συμ-

Διναμική, Υγεία



ΚΙΝΑΒΥΝΗ

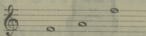
ΘΩΝΗ

ΣΠΕΣ

μερισθῶν τὸν γενικὸν ἐθνουσιασμόν, ἐνῶ διὰ τὸν Μπράμς ἡ ἡμέρα ἐκείνη ὑπῆρξεν ἡμέρα ἀληθινοῦ θριάμβου.

Ὁ διάσημος αἰσθητικὸς Χάνσλικ ὀνόμασε τὴν «Τρίτην Συμφωνίαν» τοῦ Μπράμς: «Die Brahmsche Eroica» (*Ἡ Ἡρωϊκὴ τοῦ Μπράμς*), ἐνῶ ὁ Γιάσχιμ ἐβίλεπεν εἰς τὸ **φινάλε** αὐτῆς ὀρισμένην ποιητικὴν εἰκόνα: τὴν «Ἡρώ καὶ τὸν Λέανδρον»! «Χωρὶς νὰ θέλω —λέγει— μου ἔρχεται εἰς τὸν νοῦν, μαζὶ μὲ τὸ δεύτερον θέμα εἰς Δο μεῖζον, ἡ εἰκὼν τοῦ τοῦληροῦ κολυμβητοῦ, ποῦ μὲ τὸ στήθος ὑψωμένον ἔξω ἀπὸ τὰ χέρια, ἠρωϊκὰ πορεύεται μὲ τὰ μάτια ἐστραμμένα πρὸς ἓνα σημεῖον καὶ παρὰ τὴν λύσσαν τῶν στοιχείων ποῦ τὸν πολεμοῦν. . .». Ἡ Κλάρα Σούμαν ὀνόμασε τὴν Συμφωνίαν εἰς Φα μεῖζον «Εἰδυλλιον τοῦ δάσους», ἐβίλεπε δὲ εἰς τὸ πρῶτον μέρος τὴν λάμψιν τῆς ἡμέρας, ποῦ ξηπνᾷ, τὰς ἀκτῖνας τοῦ ἡλίου ποῦ περνοῦν μέσα ἀπὸ τὰ φύλλα τῶν δένδρων, εἰς τὸ δεύτερον ἴκρουε καὶ προσεχῶς τῶν πιστῶν εἰς τὸ μικρὸ ἐκκλησιάκι τοῦ δάσους, τὸν ψέθυρον τοῦ ρυακίου, τὸν βόμβον τῶν ἐντόμων κλπ. Κατὰ τὸν Reimann, εἰς τὴν «Τρίτην Συμφωνίαν» ξεσπᾷ ἡ γεμάτη πάθος χαρὰ τοῦ καλλιτέχου, ὁ ὁποῖος ἐν πλήρει συνειδήσει τῆς δυνάμεως του καὶ τῆς δημογρεκῆς του δράσεως, ἀποκαλύπτει εἰς τὸν κόσμον τοὺς πλουσίους θησαυροὺς τῆς μεγαλοφυΐας του.

Ὁ Μπράμς ἐβάσισε τὴν Συμφωνίαν του εἰς τὸν μικρὸν μουσικὸν πυρῆνα:



ὁ ὁποῖος καὶ πρέπει νὰ χρησιμεύσῃ ὡς ἐνωτικὸς κρίκος εἰς τὰ ὀλίγη διάφορα ἀπὸ ἀπόψεως χαρακτήρος μέρη τῆς Συμφωνίας καὶ ἰδίως τοῦ πρῶτου καὶ τοῦ τελευταίου. Διότι ἡ Συμφωνία ἢ ὁποῖα ἀρχίζει ὡς ποιμενική, πρέπει νὰ τελειώσῃ ὡς ἠρωϊκὴ. Καὶ ναὶ μὲν εἰς τὸ πρῶτον μέρος ἐπικρατεῖ ἐπ' ὀλίγον ὁ ἠρωϊκὸς χαρακτήρ ἀλλ' εἰς τὸ τέλος ὁ ποιμενικὸς θὰ ὑπερισχίση, ἐνῶ τὰ μέσα τμήματα ἀποτελοῦν καθαρὸν εἰδυλλίον καὶ ἐλεγείον. Εἰς τὸ **φινάλε** ὅμως ἐπικρατεῖ τόσον πολὺ τὸ πάθος, ὥστε καὶ χωρὶς τὸν ἐνωτικὸν κρίκον, χωρὶς τὴν γεμάτην λάμψιν ἀπήχησιν τοῦ ἀρχικοῦ πυρῆνος, εἰς τὴν coda, χωρὶς τὴν ὑποταγὴν τοῦ «Ἡρώου» εἰς τὸ «Περωμένον» δὲν ἠμποροῦμε νὰ ἀπατηθῶμεν ὡς πρὸς τὸν χαρακτήρα τοῦ συνόλου. Ὁ ἦρωϊς ἐνθουσιάζει τὰ λόγια: «Υπῆρξα ἄνθρωπος καὶ συνεπῶς ἀγωνιστής».

Τὸ *Andante* τῆς Συμφωνίας τὸ ὁποῖον ὁ Weingartner παρωμοίωσε πρὸς «Τραγοῦδι χωρὶς λόγια» τοῦ Μένδελσον, βασιζεται εἰς

Κίνκ Ανδρακίης Καρδίε
Άγγλικός



ΜΕΓΑΡΟΝ
ΗΛΕΚΤΡΙΚΩΝ
ΣΙΔΗΡΟΔΡΟΜΩΝ
ΠΕΙΡΑΙΕΥΣ

ΤΗΛΕΦΩΝΑ
24.348
41.577
42.442

Εθνικά εισαγο-
μένη ποσότης
Ανδρακίτου

ΤΟΝΝΟΙ
15.000

μίαν άπλήν και λικνιστικήν μελωδίαν πού δίδει εις τò μέρος αυτό χαρακτηρα νανουρισματος : ó μεγάλος Πάν κοιμάται και μέσα εις τὰ όνειρά του βλέπει, πέρα από τὰ σύννεφα τόν γαλανόν ουρανόν, ενώ γύρω του άπλώνεται ή γαλήνη ...

Τò τρίτον μέρος είναι Allegretto εις Δο Έλασσον εις $\frac{2}{8}$ και με έλεγειακόν χαρακτηρα. Τά βιολοντσέλλα έμφανίζουν μίαν μελωδίαν εις δώδεκα μέτρον, ή όποία είναι κατωμένη από έξ περιόδους εκ δύο μέτρον :



Ή Συμφωνική Όρχήστρα του Ήδείου Άθηνών εκτελει διά πρώτην φοράν τήν Συμφωνίαν ταύτην.

ΓΝΗΣΙΟΝ ΜΟΥΡΟΥΝΕΛΑΙΟΝ ΝΟΡΒΗΓΙΑΣ

ΕΦΕΤΕΙΝΗΣ ΕΣΟΔΕΙΑΣ

ΠΑΡΕΛΗΦΘΗ

ΚΑΙ

ΠΩΛΕΙΤΑΙ

ΕΙΣ ΤΟ ΦΑΡΜΑΚΕΙΟΝ

ΠΑΝΟΥ ΜΑΡΙΝΟΠΟΥΛΟΥ

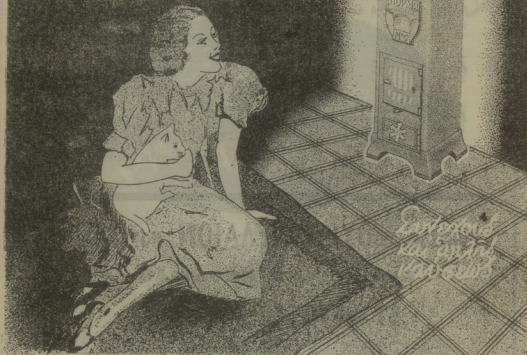
(ΟΜΟΝΟΙΑ)

Δ Α Μ Φ Α

ΔΙΑΡΚΟΥΣ ΚΑΥΣΕΩΣ

ΘΕΡΜΑΣΤΡΑ "Νόρμα"

ΦΩΝΗ



Η ωμορφότερη οικονομικότερη & ρηθνότερη θερμάστρα

ΠΩΛΕΙΤΑΙ ΕΙΣ ΤΑ ΚΑΛΥΤΕΡΑ ΚΑΤΑΣΤΗΜΑΤΑ
ΑΘΗΝΩΝ - ΠΕΙΡΑΙΩΣ

ΕΣΤΙΑ ΑΕ ΕΝΩΣΙΣ ΒΙΟΜΗΧΑΝΙΚΩΝ
ΕΠΙΧΕΙΡΗΣΕΩΝ ΘΕΣ/ΝΙΚΗ

ΝΟΡΜΑ Δ
ΔΙΑΡΚΟΥΣ ΚΑΥΣΕΩΣ

FRANZ LISZT

Ὁ Χορὸς εἰς τὸ Πανδοχεῖον

(Mephisto - Walzer)

Ὁ Λίστ, τοῦ ὁποῖου τὰ πενήντα χρόνια ἀπὸ τοῦ θανάτου, εορτάζονται ἐφέτος, ὑπῆρξε τὸ μετέωρον τὸ ὁποῖον ἐφώτισε τὴν Εὐρώπην — κατ' ἀρχὰς μὲν τὸ Παρίσι κατὰ τὴν ἐποχὴν τοῦ Λουδοβίκου-Φιλίππου καὶ ὀλίγον κατόπι τὴν Βαϊμάρην, τὴν ὁποίαν μετέβαλεν εἰς τὸ καλλίτερον μουσικὸν κέντρον τῆς Εὐρώπης. Καὶ ἀπὸ μὲν τὸν βιρτουόζον Λίστ, — τὸν βασιλέα ὄλων τῶν δεξιotechνῶν τοῦ πιάνου — δὲν μένει σήμερον παρὰ ἡ ἀνάμνησις εἰς τοὺς ὀλίγους οἱ ὁποῖοι ἐπιζοῦν ἀκόμη καὶ ἠτύχησαν νὰ τὸν ἀκούσουν. Θὰ μὲν ὅμως ἐπὶ πολὺ ὁ δημιουργὸς Λίστ, — ἂν καὶ αὐτὸ τοῦ τὸ ἠρηθῆσαν πολλοί, μὴ λαμβάνοντες ὑπ' ὄψιν ὅτι, ὅτι καλὸν καὶ νέον ὑπάρχει εἰς τὸν Βάγνερ τὸ εἶχεν ἤδη προδιαγράψῃ ὁ Λίστ, ὅτι αὐτὸς εἶναι ὁ δημιουργὸς τοῦ συμφωνικοῦ ποιήματος καὶ ὅτι χάρις εἰς αὐτὸν μόνον ἡ δεξιotechνία τοῦ πιάνου ἔφθασεν ἐκεῖ ὅπου μένει ἀκόμη. Πάντως, κανεὶς δὲν θὰ τολμήσῃ νὰ τοῦ ἀρηθῆ τὴν εὐγένειαν τῆς ψυχῆς του, τὸν καλλιτεχνικὸν του ἀντροπισμὸν, ποῦ κατώρθωσεν νὰ οὐνήτῃ τὸ «ἐγὼ» προσκειμένον νὰ παρουσιάσῃ καὶ νὰ ἐνισχύσῃ ἕνα νέον μουσικόν, τὸν ὑπέροχον χαρακτῆρα καὶ τὸν γενναϊόδορον φίλον... τὸ αἰώνιον καταφύγιον τοῦ Βάγνερ, ὁ ὁποῖος ἀρκετὰ σιγνὰ ἐλησμένει τὸ τί χρεώστούσε εἰς αὐτὸν καὶ πλέον ἢ ἀπαξ τὸν ἐπίκρανε.

Δὲν εἶναι ἀπορίας ἄξιον τὸ ὅτι ὁ Λίστ τοῦ ὁποῖου ἡ ἑξαιρετικὴ μόρφωσις καὶ αἱ φιλολογικαὶ προτιμήσεις ἔτειναν πάντοτε πρὸς ὅτι ὑψηλόν, ἐπανειλημμένως εἰς τὰ συμφωνικά του ἔργα ἐπεζήτησε νὰ ἀπεικονίσῃ ἕνα ἀπὸ τοὺς πλέον ἀριστοφυγματικούς θρύλους τοῦ Μεσαίονος : τὸν Φάουστ. Καὶ ἡ μὲν Συμφωνία τὴν ὁποίαν ἔγραψεν ὑπὸ τὸν τίτλον «Φάουστ - Συμφωνία», θεωρεῖται γενικῶς ὅχι μόνον ὡς τὸ ἀριστοῦργημα τοῦ Λίστ, ἀλλὰ καὶ ὡς τὸ ἔργον ἐκεῖνο, τὸ ὁποῖον — ἔξαιρεσει ὡρισμένων σκηνῶν τοῦ Φάουστ τοῦ Σούμαν — ἀποδίδει πισότερα τὸ βαθύ ψυχολογικὸν δράμα τοῦ Γκαίτε. Ὁ Λίστ, ὅμως ἀπέδωκε μουσικῶς καὶ δύο ἐπεισόδια τοῦ Φάουστ τοῦ Λέναου : τὸν «Χορὸν εἰς τὸ πανδοχεῖον τοῦ χωριοῦ», γνωστὸν καὶ ὡς «Mephisto - Walzer» καὶ τὴν «Νυκτερινὴν Διτανείαν».

Εἰς τὸ πρῶτον ἐξ αὐτῶν : «Χορὸς εἰς τὸ πανδοχεῖον τοῦ χωριοῦ» ὁ ποιητὴς παρουσιάζει ἕνα χωριάτικο γάμο εἰς τὸν ὁποῖον πλη-

ΣΙΣΤΟΒΑΡΗΣ

ΓΟΥΝΑΡΙΚΑ ΑΠΑΡΑΜΙΛΛΑ



ΚΑΤΑΣΤΗΜΑΤΑ ΕΔΜΟΥ 4 ΓΟΝΙΑ
» ΜΗΤΡΟΠΟΛΕΩΣ-ΒΟΥΛΗΣ ΓΟΝΙΑ
Λονδίνον. Αλεξάνδρεια. Κάιρον.
Παρίσιον. Λειψία

ΑΘΗΝΑΙ

ΚΑΤΑΣΤΗΜΑ: Έρμου 4 (Γονία) Τηλέφ. 20-080

ΑΠΟΘΗΚΗ: Μητροπόλεως 15 (Γονία) Τηλέφ. 22-276

ΚΥΡΙΩΤΕΡΑ ΚΑΤΑΣΤΗΜΑΤΑ ΕΞΩΤΕΡΙΚΟΥ

ΑΛΕΞΑΝΔΡΕΙΑ: Rue Fouad 1er, 9

ΚΑΪΡΟΝ: Rue Kasr-el-Nil, 27

ΠΑΡΙΣΙΟΙ: Cité Paradis, 5

ΛΕΙΨΕΙΑ: Nikolaistraße, 36

ΚΕΝΤΡΙΚΟΝ ΕΝ ΛΟΝΔΙΝΩ, : 190 Upper Tames Str. E. C. 4



AMBO

θος πολὺ χορεύει. Ἐμφανίζεται ὁ Μεφιστοφελῆς ἐνδεδυμένος ὡς κινηγὸς καὶ ἀκολουθούμενος ἀπὸ τὸν Φάουστ. Ἀφοῦ πρῶτα κιντᾶξουν κατὰ ἀπὸ τὸ παράθυρον τοῦ πανδοχείου, τὴν διασκέδασον πού γίνεται μέσα, ὁ Μεφιστοφελῆς παρασύρει εἰς τὸ ἐσωτερικὸν τὸν Φάουστ καὶ τὸν παροτρύνει νὰ διαλέξῃ ὅποια νέα τοῦ ἀρέσει καὶ νὰ χορεύσῃ μαζί της. Ὁ Φάουστ ρίχνει τὰ μάτια του ἐπάνω εἰς μίαν εὐμορφην μελαχροινήν καὶ λέγει μόνον, ὅτι μόνον αὐτὴν ποθεῖ ν' ἀποκτήσῃ. Ὁ Μεφιστοφελῆς τότε ἀπευθύνεται εἰς τοὺς ὀργανοπαίχτας καὶ τοὺς λέγει ὅτι μὲ τὸ παιζιμὸν τους κάμνουν τὸν κόσμον νὰ νυστάξῃ· ἔφ' ἣ καὶ ἀρπάζει τὸ βιολιὸν ἐνὸς καὶ ἀρχίζει νὰ παίζῃ τόσοσιν τρελλὰ πού ὅλος ὁ κόσμος καταλαμβάνεται ἀπὸ τὴν δίνην τῶν ἤχων. Ἀπὸ ὅλους ὁμοῦ περὶ τρελλὸς ὁ Φάουστ, ἀρπάζει τὴν μελαχροινήν του καὶ χορεύει παρασύρων αὐτὴν πρῶτα εἰς τὸν κήπον καὶ σιγά-σιγά εἰς τὸ δάσος. Οἱ ἤχοι τοῦ βιολιοῦ ἀκούονται ἀπὸ μέσα ἀπὸ τὰ φυλλώματα τῶν δένδρων σὰν ὄνειρα ἀγάπης καὶ ὅσον πάει περὶ ἀδύνατοι... Τὸ ἀηδονάκι κελαδεῖ... σὲ λίγο ἡ γοητεία χάνεται...

ΤΙΜΑΙ ΕΙΣΙΤΗΡΙΩΝ

	<u>Γεν. Δοκιμῆς</u>	<u>Συναυλίας</u>
Θεωρεῖον Α'	Δρχ. 90.—	*Ἐξηγητλημένα
Πλατεῖα	> 75.—	150.—
*Ἀμφιθέατρον Α'	> 75.—	*Ἐξηγητλημένα
*Ἐξώστης ἠριθμημένον	> 75.—	*Ἐξηγητλημένα
*Ἀμφιθέατρον Β'	> 60.—	—
Διάδρομος ἔξωστον	> 50.—	90.—
Θεωρεῖον Β'	> 50.—	*Ἐξηγητλημένα
*Υπερῶν	> 40.—	50.—

Τὰ εἰσιτήρια πωλοῦνται εἰς τὸ Ταμεῖον τοῦ Ὁδείου Ἀθηνῶν (Ὁδὸς Πειραιῶς 31, τηλεφ. 25-351) καὶ εἰς τὸ Θέατρον «Ὀλύμπια» (Λεωφ. Ἀκαδημίας τηλ. 24-377).

