

13-12-1936 1

ΩΔΕΙΟΝ ΑΘΗΝΩΝ

1871

ΣΥΝΑΥΛΙΑΙ ΤΗΣ ΣΥΜΦΩΝΙΚΗΣ ΟΡΧΗΣΤΡΑΣ

ΘΕΑΤΡΟΝ ΟΛΥΜΠΙΑ

Κυριακή 13 Δεκεμβρίου 1936, ὥραν 11 π.μ. ἀκριβῶς

ΣΥΝΑΥΛΙΑ

ΤΗΣ

ΣΥΜΦΩΝΙΚΗΣ ΟΡΧΗΣΤΡΑΣ

ΤΟΥ

ΩΔΕΙΟΥ ΑΘΗΝΩΝ

1893-1936

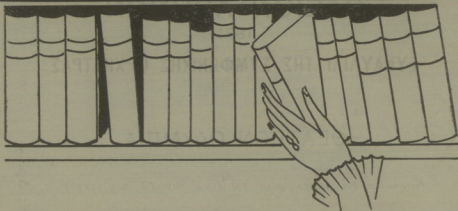
ΔΙΕΥΘΥΝΤΗΣ ΟΡΧΗΣΤΡΑΣ

Δ. ΜΗΤΡΟΠΟΥΛΟΣ

FESTIVAL WAGNER

*Μετά τὴν ἑναρξιν τῆς Συναυλίας ἡ εἴσοδος θὰ ἐπιτραπῇ
μόνον κατὰ τὰ διαλείμματα.*

Τιμὴ ἀναλυτικῆ προγράμματος Δρ. 5.



**ΔΑΝΕΙΣΤΙΚΗ
ΒΙΒΛΙΟΘΗΚΗ**

**ΝΕΑ ΒΙΒΛΙΑ
ΕΙΣ ΟΛΑΣ ΤΑΣ ΓΛΩΣΣΑΣ**

**“ΕΛΕΥΘΕΡΟΥΔΑΚΗΣ,,
ΠΛΑΤΕΙΑ ΣΥΝΤΟΣ**

R. WAGNER

ΑΠΟΣΠΑΣΜΑΤΑ ΑΠΟ ΤΗΝ «ΤΕΤΡΑΛΟΓΙΑΝ»

ΜΕΡΟΣ ΠΡΩΤΟΝ

1. Καλπασμός των Βαλκυριών
ἀπὸ τὸ μουσικὸν δράμα «Βαλκυρία»

2. Ἀποχαρειασμὸς τοῦ Βόταν καὶ μαγγανεία τοῦ πυρὸς
ἀπὸ τὸ μουσικὸν δράμα «Βαλκυρία»

3. Ψιθύροι τοῦ Δάσους
ἀπὸ τὸ μουσικὸν δράμα «Σίγκφρηδ»

ΜΕΡΟΣ ΔΕΥΤΕΡΟΝ

4. Σίγκφρηδ-Ειδύλλιον

5. Ταξίδιον τοῦ Σίγκφρηδ εἰς τὸν Ρήνον
ἀπὸ τὸ μουσικὸν δράμα «Σίγκφρηδ»

6. Θάνατος τοῦ Σίγκφρηδ
Πένθιμον ἐμβατήριον ἀπὸ τὸ μουσικὸν δράμα «Τὸ
Δυκόφως τῶν θεῶν»

Ἡ ἀρχήστρα

ΩΔΕΙΟΝ ΑΘΗΝΩΝ

1871

Ο ΔΙΑΣΗΜΟΣ ΚΑΛΙΤΕΧΝΗΣ ΤΟΥ ΠΙΑΝΟΥ

**ARTHUR
RUBINSTEIN**

Θα εμφανισθῆ εἰς τὰς κάτωθι Συναυλίας:

Παρασκευή 18 Δεκεμβρίου 1936 Τετάρτη 23 Δεκεμβρίου 1936
Ὑραν 6.30 μ. μ. Ὑραν 6.30 μ. μ.

Α^{ΟΝ} ΡΕΣΙΤΑΛ

Β^{ΟΝ} ΡΕΣΙΤΑΛ

Δευτέρα 21 Δεκεμβρίου 1936, ὥραν 6.30 μ.μ.

ΣΟΛΙΣΤ ΕΙΣ ΤΗΝ

Δ^{ΗΝ} ΣΥΝΑΥΛΙΑΝ ΣΥΝΔΡΟΜΗΤΩΝ
ΤΗΣ ΣΥΜΦΩΝΙΚΗΣ ΟΡΧΗΣΤΡΑΣ
ΤΟΥ ΩΔΕΙΟΥ ΑΘΗΝΩΝ

ΔΙΕΥΘΥΝΤΗΣ ΟΡΧΗΣΤΡΑΣ

Δ. ΜΗΤΡΟΠΟΥΛΟΣ

Κυριακή 20 Δεκεμβρίου, ὥραν 11 π. μ.

ΓΕΝΙΚΗ ΔΟΚΙΜΗ

ΕΙΣ ΤΟ

ΘΕΑΤΡΟΝ ΟΛΥΜΠΙΑ

R. WAGNER

Ὁ καλπασμὸς τῶν Βαλκυριῶν

Ἐάν ἡ πραγματικὴ ἀξία ἐνὸς ἔργου ἐπρόκειτο νὰ κριθῆ ἀπὸ τὴν πρῶτην ἐντύπωσιν, θὰ ἔπρεπε εἰς τὸ «*Δαχτυλίδι τῶν Νιμπελοῦγκεν*» νὰ δώσωμεν τὴν πρῶτην θέσιν εἰς τὸν σπινθηροβόλον «*καλπασμὸν*» ὅστις ἀποτελεῖ τὴν ἀρχὴν τῆς τρίτης πράξεως τῆς «*Βαλκυρίας*». Ὁ Βάγνερ κατὰ τὰς παραστάσεις τοῦ Bayreuth εἶχεν ἀπαγορεύσει ἀπολύτως τὰς ἐκδηλώσεις καὶ τὰ χειροκροτήματα ἵνα μὴ διακόπτηται ἡ δρᾶσις καὶ ἡ ἐνόησις τοῦ ἔργου. Ἐν τούτοις μίαν φορὰν ἡ διαταγὴ κατεπατήθη. Τὸ κοινὸν ἐνθουσιᾶσθη ἀπὸ τοὺς νέους τόνους τοῦ «*καλπασμοῦ*» καὶ καταληφθὲν οὕτως εἶπεῖν ἀπὸ τὴν δίνην τῶν ἤχων, ἐξέσπασεν εἰς ἀτελεύτητα χειροκροτήματα καὶ ἐχαιρέτησεν ἑξαλλοὺν τὴν ὑπέροχον ταύτην σελίδα. Ὅλοι αἱ Συμφωνικαὶ ὀρχήστραι τῆς Εὐρώπης ἔχουν ἐκτελέσει τὸ ἀπόσπασμα τοῦτο καὶ παντοῦ ἡ ἐπιτυχία ὑπῆρξεν ἀφραστός.

R. WAGNER

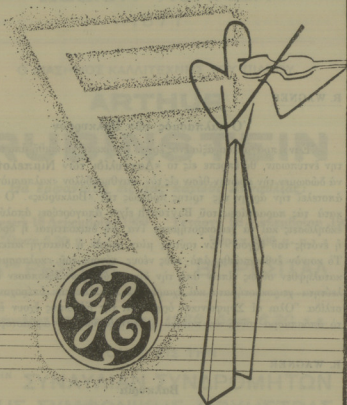
Βαλκυρία

Τὸ σήμερον ἐκτελούμενον συμφωνικὸν ἀπόσπασμα ἀπὸ τὴν «*Βαλκυρίαν*» εἶναι ἡ τελικὴ σκηνὴ τοῦ ἔργου τούτου, διασκευασθεῖσα καταλλήλως ἀπὸ αὐτὸν τούτον τὸν Βάγνερ, δι' ἐκτελέσεις εἰς συναυλίαις.

Εἶναι ἡ σκηνὴ καθ' ἣν ἡ Βρουνηλδὴ γονατιστὴ ἐμπρὸς εἰς τὸν πατέρα τῆς, προσπαθεῖ δειλὰ νὰ μαλαῖξῃ τὴν καρδίαν του. Τοῦ ἐξηγεῖ εἰς ποῖον αἴσθημα ὑπέκειν ὅταν προσεπάθει νὰ σώσῃ δύο ὑπάρξεις εἰς ποῖον ἔβλεπεν ὁ ἔρως καὶ ποῦ ὁ θάνατος ἤθελε νὰ χωρίσῃ.

Ἡ σκηνὴ αὕτη — ἀνεξαρτήτως τῆς ὑπερβολικῆς τῆς ἀναπτύξεως ἢ ὁποῖα τῆς ἀφαιρεῖ μέρος τοῦ ἐνδιαφέροντος — εἶναι μία ἀπὸ τὰς ὀφραιότερας ποῦ εὐρίσκομεν εἰς τὴν *Τετραλογία*. Ἄν ἦτο ὀλίγον βραχυτέρα, μαζὶ μὲ τὴν ἐπακολουθοῦσαν *μαγγανίαν τοῦ πυρός*, θ' ἀπετέλει ἓν ἀπὸ τὰ καταληκτικώτερα φινάλε ποῦ ἦτο δυνατόν νὰ φαντασθῆ μουσικῶς. Ἡ στιγμὴ εἶναι πράγματι ἐπίσημος. Ὁ Βόταν συγκεκλινημένος, ἀλλ' ἀποφασισμένος νὰ τιμωρήσῃ, ἀπαγγέλλει

ΓΚΡΕΚΑ



GENERAL
ELECTRIC
Paidro

ΕΛΛΗΝΙΚΗ ΡΑΔΙΟΦΩΝΙΚΗ ΕΤΑΙΡΙΑ Ε
ΠΑΠΑΔΗΓΟΠΟΥΛΟΥ 9 ΑΘΗΝΑΙ ΤΗΛ. 24-311

Μ. Ο. ΠΑΠΑΔΗΓΟΠΟΥΛΟΣ

τὴν ἀμείλικτον καταδίκην. Ἡ Βρουνχίλδη θ' ἀποκοιμηθῆ ἑπάνω εἰς ἓνα βράχον θά γίνῃ γυναῖκα τοῦ πρώτου διαβήτου πού θά τὴν ξεπνήσῃ. Ἡ ὑπερηφάνεια τῆς θεᾶς ξεανίσταται: «Ξεύρεις τί αἶμα τρέχει μέσα στάς φλέβας μου, λέγει στόν πατέρα της; κόρη Θεοῦ, μοροῶ νά πέσω σά χέρια τοῦ πρώτου τυχόντος, χωρὶς νά ἐντροπιασθῆ ἐκεῖνος πού μοῦ ἔδωκε τὸ φῶς, Κάμε τοῦλάχιστον ὥστε ἐκεῖνος πού θά μέ ξεπνήσῃ νά μὴν εἶναι κανένας ἄθλιος!» Ἔτσι νά γίνῃ! λέγει ὁ Βόταν. Θά σέ περιβάλω μ' ἓνα πύρινο δαχτυλίδι ἀρραβῶνος, πού καμμιά θνητή ὡς τώρα δὲν ἐγνώρισε! Αὐτός ὁ βράχος, ὁ τριγυρισμένος ἀπὸ φλόγες, νά ὀρθώνεται τρομερός σὰν τεῖχος ἀνυπέβλητον, πού κάθε ἄθλιος νά φεύγῃ φοβισμένος. Μόνον ἓνας ἦρωας θά ἠμπορέσῃ νά σέ ξεπνήσῃ, ἓνας θνητός ἰσχυρότερος καὶ ἀπὸ ἓνα Θεόν!»

Ὁ Βόταν ἀσπάζεται ἐπὶ μακρὸν τὰ μᾶτια τῆς κόρης του ἡ ὁποία ἀμέσως ἀποκοιμᾶται στὴν ἀγκάλην του. Τὴν ξεαπλώνει στὴν ῥίζαν ἑνὸς δένδρου, ἑπάνω στὴν γλῶσσι, καὶ κατόπιν μὲ δυνατὴν φωνήν, ἐπικαλεῖται τὸν Loge, τὸν Θεὸν τοῦ πυρός. «Ἐλα στὴ φωνή μου! Ἐλα ὅπως ἄλλοτε, πνεῦμα τοῦ πυρός. Ὑπάκουσέ με. Διὰ σοῦ—φλόγα ζωντανή, —ὁ βράχος αὐτός νά περιανλωθῆ ἀπὸ φλόγες! Ἐλα σ' ἐμέ! Ἡ φωτιά αὐτὴ ποτὲ νά μὴ διαπερασθῆ ἀπὸ ἐκεῖνον πού ἡ καρδιά του τρέμει!» Εἶναι ἀδύνατον ν' ἀποδοθῆ διὰ λόγων ἡ ὑπέροχος ρητορικὴ τῆς ἐπιλήσεως αὐτῆς, ἡ διαφάνεια καὶ θαυμασία νευστότης τῆς ὀρχήστρας μέσα εἰς τὴν ὁποίαν συνδυάζονται καὶ πλέκονται τόσα θέματα ὥστε νά παράγουν ἓν σύνολον ἀφθάστου ὠραιότητος. Σπανίως ἡ μουσικὴ ἐκφρασεὶς ἐφθασεν εἰς τέτοια ὕψη ὀλόκληρος ἢ τελειὰ σκεπὴ τῆς *Balkungias* ἀνήκει εἰς τὴν καλλιτεχνικὴν ἐκείνην σφαῖραν τὴν ὁποίαν μόνον ἡ λέξις «ἀνυπέβλητος» ἠμπορεῖ ν' ἀποδώσῃ.

R. WAGNER

Siegfried

Ψίθυροι τοῦ δάσους

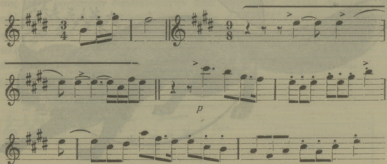
Ἡ ὠραιότατη αὐτὴ μουσικὴ εἰκὼν ἀπὸ τὴν δευτέραν πρᾶξιν τοῦ «Siegfried», μᾶς παρουσιάζει τὸν ἦρωα τοῦ ἔργου, τὸν Σίγκφρηδ, ὁ ὁποῖος ἔχει πλέον ἀνδρωθῆ, μόνος, μέσα εἰς τὸ δάσος. Σκέπτεται καὶ ὀνειροπολεῖ... ἀπὸ τὰ ὄνειρα ὅμως τὸν βγάζουν οἱ ψίθυροι τοῦ δάσους πού ἀκούονται ἀπὸ παντοῦ καὶ γεμίζουν τὴν ψυχὴν του μὲ μυστηριώδη ποιήσιν· ἀκούει τὸ χαροπὸ κελᾶδημα τοῦ πουλιοῦ, ἐπάνω ἀπὸ



AMBO

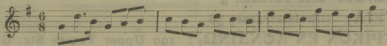
τὸ κεφάλι του καὶ λυπείται διότι δὲν ἔμπορεῖ νὰ καταλάβῃ τὴν γλυκεῖα του λαλιά. Προσπαθεῖ νὰ μιμηθῇ τὸ κελιάδιμά του καὶ κόβει μὲ τὸ σπαθὶ του ἓνα καλάμι διὰ νὰ κάμῃ μιὰ φλογέρα· οἱ ἄσχημοι ὅμως ἤχοι ποὺ βγάζει μὲ αὐτὴν, τὸν ἀναγκάζουν νὰ πετάξῃ τὸ πρωτόγονον ὄργανον, ἀντικαθιστῶν αὐτὸ μὲ τὸ ἀργυροῦν του κέρα, ἐπάνω εἰς τὸ ὅποιον παίζει μιὰ εὐθυμῆ φανφάρα...

Μουσικῶς ἡ σκηνὴ αὕτη ἀποδίδεται μὲ ἓνα ρυθμικὸν σχῆμα εἰς $\frac{3}{4}$ καὶ εἰς τὸν τόνον τοῦ **Μι μείζονος**. Μέσα εἰς τοὺς γεμάτους ἀπὸ δροσιά καὶ γαλήνην ψιθύρους, διακρίνομεν τὰς σκέψεις ποὺ πιέζουν τὴν ψυχὴν τοῦ νεαροῦ ἥρωος σκέπτεται ἀρχικῶς τὴν «γενεὰν τῶν *Wälsung*», κατόπιν τὴν μητέρα του, ὅπως τὸ ἀποδεικνύει τὸ θέμα τοῦ «*Υἱοῦ φύτρου*». Διαβλέπει ἐπίσης τὴν ὀρασιότητα τοῦ «*Ἐρωτος*», παριστανόμενον ἐδῶ μὲ τὸ θέμα τῆς *Freia*. Τὴν προσοχὴν του ὅμως προσελκύνει μετ, ὀλίγον τὸ κελιάδιμα τοῦ πουλιοῦ, μὲ ἓνα γοητευτικὸ μουσικὸ σκοπὸ τοῦ ὁποίου ἰδοὺ μερικὰ ἀποσπάσματα :



Ἡ σκηνὴ κατὰ τὴν ὁποίαν ὁ Σίγκφρηδὸς προσπαθεῖ νὰ μιμηθῇ τὸ πουλί, μὲ μιὰ φλογέρα ἀπὸ καλάμι, ποὺ κόβει μὲ τὸ «σπαθί» του (θέμα τῆς «σπάθης»), δίδει ἀφορμὴν εἰς σκηνὴν μὲ κομικὸν χαρακτήρα ἀφ' ἑτέρου ἢ εὐθυμῆ φανφάρα τοῦ κέρνου βασιζέται εἰς τὸ θέμα τῆς «*Κλήσεως τοῦ υἱοῦ τῶν δασῶν*», τὸ ὅποιον ἀναμινύεται μὲ τὸ θέμα τοῦ «*Σίγκφρηδὸς φύλακος τοῦ σπαθιοῦ*».

(Κλήσις τοῦ υἱοῦ τῶν δασῶν)



ΣΙΣΤΟΒΑΡΗΣ

ΓΟΥΝΑΡΙΚΑ ΑΠΑΡΑΜΙΛΛΑ



ΑΘΗΝΑΙ

{ΚΑΤΑΣΤΗΜΑ: Έρμου 4 (Γωνία) Τηλέφ. 20-080

{ΑΠΟΘΗΚΗ: Μητροπόλεως 15 (Γωνία) Τηλέφ. 22-276

ΚΥΡΙΩΤΕΡΑ ΚΑΤΑΣΤΗΜΑΤΑ ΕΞΩΤΕΡΙΚΟΥ

ΑΛΕΞΑΝΔΡΕΙΑ: Rue Fouad 1er, 9

ΚΑΪΡΟΝ: Rue Kasr-el-Nil, 27

ΠΑΡΙΣΙΟΙ: Cité Paradis, 5

ΛΕΙΨΕΙΑ: Nikolaistrasse, 36

ΚΕΝΤΡΙΚΟΝ ΕΝ ΛΟΝΔΙΝΩ: 190 Upper Tames Str. E. C. 4

R. WAGNER

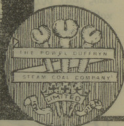
Ειδύλλιον τοῦ Σίγκμυρηδ

Τὸ 1870, μετὰ τὸν θάνατον τῆς πρώτης του συζύγου, ὁ Βάγνερ ἐνυμφεύθη τὴν κ. Χάνς φὸν Μπύλωου, κόρην τοῦ φίλου του Λίστ· Ἐν ἔτος ἀργότερον εἶχεν ἐξ αὐτῆς ἕνα υἱὸν τὸν ὁποῖον ὠνόμασε Σίγκμυρηδ.

Ἐπ' εὐκαιρίᾳ τῆς γεννήσεως τοῦ παιδιοῦ, ὡραία τελετὴ ἔλαβε χώραν εἰς Τριέβσχεν· ὁ διδάσκαλος εἶχε κρύψει εἰς τὸν κήπον τῆς ἐπαύλεως μίαν ὀρχήστραν διευθυνομένην ἀπὸ τὸν Χάνς Ρίχτερ, ἡ ὁποία, καθ' ἣν στιγμὴν ἡ κ. Βάγνερ ἐνεφανίσθη εἰς τὸν ἐξώστην, ἔπαιξεν ἕνα ὡραῖο κομμάτι συντεθὲν ἀπὸ τὸν εὐτυχή πατέρα, ἐπὶ τῇ βίᾳσι ἐνὸς παλαιοῦ γερμανικοῦ νανουρίσματος καὶ ἐκ τεσσάρων θεμάτων εὐρισκομένων εἰς τὴν τρίτην πράξιν τοῦ Σίγκμυρηδ· τὰ θέματα ταῦτα εἶναι: ἡ εἰρήνη:



ΘΩΝΗ



ΑΝΘΡΑΚΙΤΗΣ ΜΟΝΟΝ
ΑΓΓΛΙΚΟΣ ΚΑΡΥΔΑΤΟΣ
ΔΙΠΛΟΚΟΣΚΙΝΙΣΜΕΝΟΣ
ΕΙΣ ΣΑΚΚΟΥΣ ΤΩΝ 50 ΚΙΛΩΝ

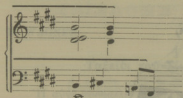
ΕΤΗΣΙΑ ΕΙΣΑΓΟΜΕΝΗ ΠΟΣΟΤΗΣ
ΑΝΘΡΑΚΙΤΟΥ ΤΟΝΝΟΙ 15.000

ΕΛΛΗΝΙΚΗ
ΓΙΑΝΘΡΑΚΕΜΠΟΡΙΚΗ
ΕΤΑΙΡΙΑ

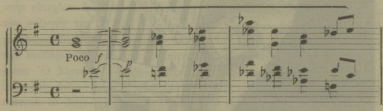
ΑΦΟΙ ΤΑΝΕΣ & ΣΙΑ Α.Ε.

ΜΕΓΑΡΟΝ
ΗΛΕΚΤΡ. ΣΙΔΗΡΟΔΡΟΜΩΝ
ΠΕΙΡΑΙΕΥΣ

ΤΗΛ. 41.577
42.442
24.348

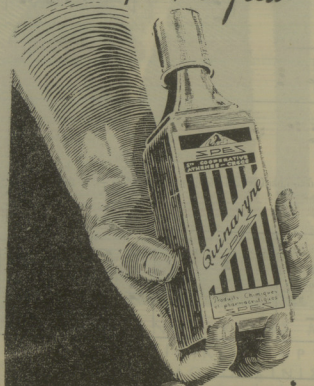


θέμα γεμάτο από ηρεμίας και γαλήνης· ὁ ἔπος· ὁ Σίγκφρηδ θεοσευγὸς
τοῦ κόσμου:



μὲ ἡρεμον ἀλλὰ καὶ παθητικὸν ταύτοχρόνως χαρακτῆρα· ἡ ἀπόφασις
ν' ἀγαπήση:

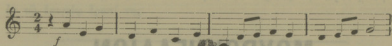
Divinus, Uxia



ΚΙΝΑΒΥΝΗ

ΘΩΝΗ


ΣΠΕΣ



Τὸ τεμάχιον τοῦτο ἐξεδόθη τὸ 1877 ὑπὸ τὸν τίτλον: *Εἰδόλλιον τοῦ Σίγκφρηd*.

R. WAGNER

Ταξειδι τοῦ Σίγκφρηd στὸν Ρῆνον

Ἡ αὐγὴ προβάλλει μικρὸν κατὰ μικρὸν μετ' ὀλίγον ἡ ἡμέρα λάμπει μὲ ὄλην τῆς τὴν δύναμιν καὶ ἀφίνει νὰ διαφαίνωνται, ὁ Σίγκφρηd ὁ ὁποῖος φθάνει ὀπλισμένος ὡς πρὸς πόλεμον, καὶ ἡ Βρουγχίδη πού τὸν συνοδεύει, κρατοῦσα ἀπὸ τὸν χιλιὸν τὸν Γκράνε, τὸ εὐγενικὸν ἄλογο.

Τὸ ἐρευνητομένο ζευγάρι πού ἀπὸ πολλῶν ἤδη ἡμερῶν ἔῃ μέσα στὴν εὐτυχίαν ἀνταλλάσσει ὄρκους πίστεως. Ἡ Βρουγχίδη ἔμαθεν εἰς τὸν σύζυγόν της τὰ ἱερά γράμματα πού τῆς εἶχον διδάξει οἱ θεοί, τοῦ μετέδωκεν ὄλην τῆς τὴν σοφίαν καὶ δὲν τοῦ ζητεῖ εἰς ἀντάλλαγμα παρὰ τὴν σταθερότητα καὶ τὴν ἀγάπην του· τὸν ὠθεῖ εἰς νέα ἀνδραγαθήματα. Ὁ Σίγκφρηd ὁ ὁποῖος πρόκειται ν' ἀναχωρήσῃ ἀφοῦ τὴν διαθεβαιώσῃ ἀκόμη μίαν φορὰν διὰ τὴν ἀγάπην του, τῆς δίδει ὡς δεῖγμα πίστεως τὸ δαχτυλίδι πού ἀφῆρεσεν ἀπὸ τὸν Φάφνερ καὶ πού δι' αὐτὸν δὲν ἔχει ἄλλην ἀξίαν παρὰ ὅτι τοῦ ἐνθυμίζει τοὺς κόπους πού κατέβαλε διὰ νὰ τὸ ἀποκτήσῃ.

Ἡ Βρουγχίδη, γοητευμένη, τοῦ δίδει εἰς ἀντάλλαγμα, τὸν Γκράνε, τὸν εὐγενικὸν σύντροφον πού ἄλλοτε τόσον τὴν εἶχε βοηθήσει εἰς τὰ ἡρωϊκά της τοιμήματα. Καὶ εὐχεται ὅπως τὸ εὐγενὲς ζῶον, μέσα στὴν πάλιν, ὑπενθυμίζει εἰς τὸν κύριόν του τὴν ἀγάπην τῆς συζύγου του.

Τὸ ζεῦγος ἀποχωρίζεται μετὰ τὸν τελευταῖον ἐναγκαλισμόν· ὁ Σίγκφρηd κατέρχεται ἀπὸ τὸν βράχον ὁδηγῶν τὸν ἵππον του ἡ Βρουγχίδη τὸν παρακολουθεῖ ἐπὶ μικρὸν, ἐν ἑκστάσει, ἐνῶ ἀκούεται μακρόθεν τὸ φαιδρὸν σάλπισμα πού βγαίνει ἀπὸ τὸ κέρασ τοῦ ἤρωος.

Μουσικῶς ἡ σκηνὴ αὕτη ἔχει νὰ ἐπιδείξῃ τὸ θέμα τῆς *Ἐπικλήσεως τοῦ νιού τῶν δασῶν*, ἡρωϊκῶς μεταμορφωθὲν εἰς *1.*, τὸ ὁποῖον

ΓΝΗΣΙΟΝ ΜΟΥΡΟΥΝΕΛΑΙΟΝ ΝΟΡΒΗΓΙΑΣ

ΕΦΕΤΕΙΝΗΣ ΕΣΟΔΕΙΑΣ

ΠΑΡΕΛΗΦΘΗ

ΚΑΙ

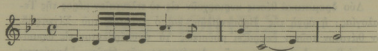
ΠΩΛΕΙΤΑΙ

ΕΙΣ ΤΟ ΦΑΡΜΑΚΕΙΟΝ

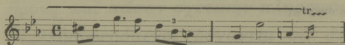
ΠΑΝΟΥ ΜΑΡΙΝΟΠΟΥΛΟΥ

(ΟΜΟΝΟΙΑ)

συνδύεται επιτυχῶς μὲ ἐν νέον θέμα, πού παριστᾷ τὴν Βρουγχίλδην ἐν τῷ ἐπιγεῖῳ ἔρωτί της:



ἐν τῷ ἔρωτί της ὡς γυναικός, καὶ τοῦ ὁποίου ἡ ὡραία μελωδικὴ γραμμὴ ἐξυψοῦται δι' ἐνὸς ἐκφραστικοῦ γκρονπέτο. Ὀλίγον κατόπιν σημειοῦμεν θραχεῖαν παρένθεσιν τοῦ Καλπασμοῦ πού πλαισιώνει τὸ θέμα τοῦ Υιοῦ τῶν δασῶν διότι αὐτὸς πλέον καὶ ὄχι ἐκείνη θῆ καλπάζει ἐπὶ τοῦ Γκράνε. Δέκα τέσσαρα μέτρα ἀργότερον ἐμμανῖζεται ἐν ἄλλο θέμα ἀνήκον εἰδικῶς εἰς τὴν Βρουγχίλδην καὶ χαρακτηρίζον τὸν Ἡρωικὸν ἔρωτά της.



Τὰ τελευταῖα ταῦτα θέματα δεσπόζουν εἰς τὸ ἁρμονικὸν σύμπλεγμα τῆς σκηνῆς ταύτης, συνηνωμένα μὲ ἄλλα ἀκόμη, ὡς τὸ τοῦ: Χαιρετισμοῦ εἰς τὸν ἔρωτα, τὸ τοῦ Λόγη (Loge), τοῦ Σίγκφρηδ φῦλακος τοῦ σπαθιοῦ, τοῦ Πεπρωμένου, τῆς Κληρονομίας τοῦ κόσμου, τοῦ Δαχτυλιδιοῦ, τοῦ Καλπασμοῦ, τῆς χαρωπῆς κραγιῆς τῶν Κορῶν τοῦ Ρήνου, τοῦ Χρυσοῦ, τῆς Σπάθης διακρίνομεν ἐπίσης τὸ θέμα τῆς Βρουγχίλδης πού παρακολουθεῖ τὸ ἦρωα τὴν στιγμὴν τῆς ἀπομακρυνσεῶς του, ἀργότερον δὲ ὅταν δὲν φαίνεται πλέον ἀκούεται ἀπὸ μακρὰ τὸ Σάλπισμα τοῦ Υιοῦ τῶν δασῶν, ἐν τῇ ἀρχικῇ του μορφῇ ἀναγνωρίζει κανεὶς ἐπίσης εἰς τὴν σκηνὴν ταύτην τὴν Ἀπόφασιν τοῦ ν' ἀγαπήσῃ, τὴν Λαχεῖαν τοῦ χρυσοῦ, τὸν Ρήνον, τὴν Δύναμιν τοῦ δαχτυλιδιοῦ, καὶ τέλος τὴν Θριαμβευτικὴν κραγιῆν τοῦ Νιμπελουγκ.

R. WAGNER

Τὸ Λυκόφως τῶν Θεῶν.

(Πένθυμον ἐμβατήριον)

Τὸ «Λυκόφως τῶν Θεῶν» εἶνε ἡ κορωνίς τῆς Βαγνερείου ἐποποιίας. Διὰ τοῦ ἔργου τούτου ὁ διδάσκαλος τοῦ Μπαϊρώου ἐπραγμα-

τοποίησε τὸ σχέδιον τοῦ νὰ συνενώσει ἐν αὐτῷ ὅλας τὰς τέχνας: ποιή-
σιν, μουσικὴν, σκηνογραφίαν.

Δύο δραματικαὶ θέσεις κυριαρχοῦν εἰς τὸ τελευταῖον μέρος τῆς Τε-
τραλογίας: ἡ ὄργη τῆς Βρουγγιλίδης καὶ ὁ θάνατος τοῦ Σίγκμφρδ.
Τὸν θάνατον τοῦτον ἐκφράζει μουσικῶς τὸ ἀνυπέροβλητον εἰς ὡραιό-
τητα πένθιμον ἐμβατήριον τοῦ «Λυκόφωτος τῶν Θεῶν». Ἀκούοντες
τὴν ὑπέροχον ταύτην σελίδα καὶ οἱ πλέον ἀμειλίχοι ἐχθροὶ τοῦ βαγ-
νερείου συστήματος ἠσθάνοντο ἀκαταμέμητον συγκίνησιν. Ὅλα τὰ θέ-
ματα τῆς Τετραλογίας ἐμφανίζονται διὰ τελευταίαν φορὰν εἰς τὸ ἐμβα-
τήριον αὐτό· ἡ σύνδεσις δὲ τῶν θεμάτων τούτων εἶνε τόσοσ φυσικὴ, ἡ
ἐμφάνισις τῶν εἶνε οὕτως εἰπεῖν τόσοσ ἀπαραίτητος, ὥστε εἶνε ἀδύνα-
τον νὰ διακρίνη κανεὶς τὰ σημεῖα εἰς τὰ ὁποῖα συνδυάζονται αἱ διά-
φοροι φράσεις. Διὰ τὸν ἀκούοντα μεμονωμένως τὸ ἐμβατήριον αὐτὸ
θὰ ἐφάνετο ἀπίστευτον ὅτι ἐγράφη διὰ συνενώσεως τόσοσ ἀνομοίων
μουσικῶν στοιχείων.

Ἐντὸς 2 λεπτῶν



Θεαλείφονται

Ἐγεία · καθαριότης
· καλλωπισμὸς κυριῶν

Διὰ τῆς ἀφαρέσεως
τοῦ περιττοῦ τριχώμα-
τος μετὰ τὸ Ἀγγλικόν

DEPILATOIRE

FLAM

ΚΕΝΤΡΙΚΗ ΠΑΡΑΚΑΤΑΘΗΚΗ ΦΑΡΜΑΚΕΙΟΝ

ΠΑΝΟΣ ΜΑΡΙΝΟΠΟΥΛΟΣ

ΠΛΑΤΕΙΑ ΟΜΟΝΟΙΑΣ - ΑΘΗΝΑΙ

ΕΙΔΟΠΟΙΗΣΙΣ

Εἰς τὰ προγράμματα τῶν Συναυλιῶν τοῦ Ὁδείου Ἀθηνῶν γίνονται δεκταὶ πρὸς καταχώρησιν διαφημίσεις. Διὰ τοὺς ὄρους καὶ πᾶσαν σχετικὴν πληροφορίαν οἱ ἐνδιαφερόμενοι δύνανται νὰ ἀπευθινθῶσιν εἰς τὰ Γραφεῖα τοῦ Ὁδείου Ἀθηνῶν (ὁδὸς Πειραιῶς τηλέφ. 25-351) καθημερινῶς 9-12 π.μ. καὶ 4-8 μ.μ.

ΤΙΜΟΛΟΓΙΟΝ

ΚΑΤΑ ΣΥΝΑΥΛΙΑΝ

Ὀλόκληρος Σελίς Δεχ.	200.—
Ἡμίσεια Σελίς »	100.—
Τέταρτον Σελίδος »	50.—

„ΑΚΑΔΗΜΙΑ“

ΕΠΙΣΤΗΜΟΝΙΚΟΝ ΚΑΙ ΛΟΓΟΤΕΧΝΙΚΟΝ

45

ΕΙΣΙΤΗΡΙΟΝ

ΤΙΜΑΙ ΕΙΣΙΤΗΡΙΩΝ ΛΑΪΚΑΙ

Θεωρεῖον Α'	Δρχ. 30
Πλατεῖα	» 25
Ἀμφιθέατρον	» 25
Ἐξώστης ἡριθμημένος	» 25
Διάδρομος ἔξωστου	» 20
Θεωρεῖον Β'	» 20
Ὑπερώων	» 15

Τὰ εἰσιτήρια πωλοῦνται εἰς τὸ Ταμεῖον τοῦ Ὁδείου Ἀθηνῶν
 (Ὁδὸς Πειραιῶς 31, τηλεφ. 25-351) καὶ εἰς τὸ Θέατρον
 «Ὀλύμπια» (Λεωφ. Ἀκαδημίας τηλ. 24-377).

ΕΙΣΙΤΗΡΙΟΝ
 ΝΑΥΠΑΚΤΟΣ

— 300 —
 — 100 —

ΚΑΛΛΙΤΕΧΝΙΚΟΣ ΤΥΠΟΓΡΑΦΙΚΟΣ ΟΙΚΟΣ
 „ΤΑ ΧΡΟΝΙΚΑ,,
 ΑΡΙΣΤΟΤΕΛΟΥΣ 36 ΤΗΛΕΦ. 26-389