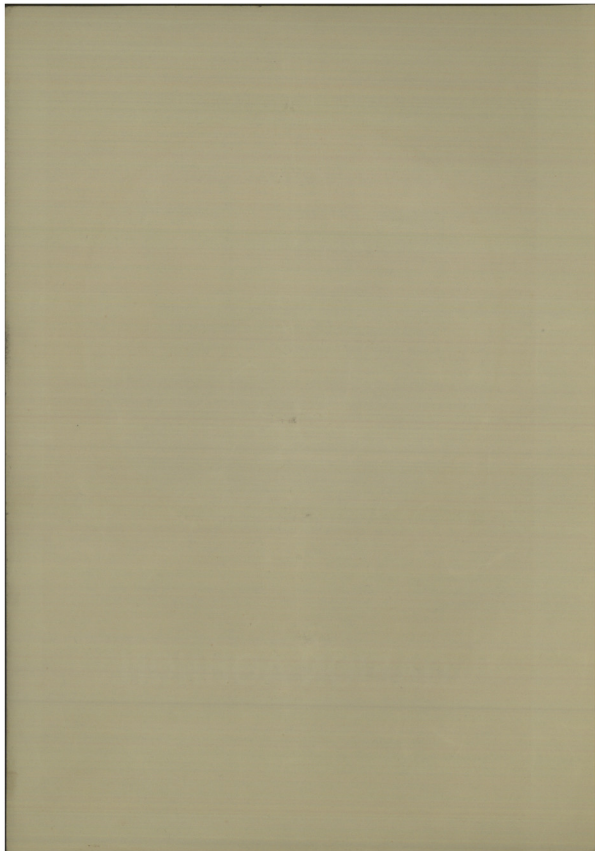


7-2-38



ΩΔΕΙΟΝ ΑΘΗΝΩΝ



7/2/1938<sup>2</sup>

ΩΔΕΙΟΝ ΑΘΗΝΩΝ

1871

ΘΕΑΤΡΟΝ ΟΛΥΜΠΙΑ

*Δευτέρα 7 Φεβρουαρίου 1938, ὥραν 6.30 μ. μ. ἀκριβῶς*

ΣΥΝΑΥΛΙΑ

ΕΒΔΟΜΗ ΣΥΝΔΡΟΜΗΤΩΝ  
ΤΗΣ ΣΥΜΦΩΝΙΚΗΣ ΟΡΧΗΣΤΡΑΣ  
ΤΟΥ ΩΔΕΙΟΥ ΑΘΗΝΩΝ

1893-1938

ΔΙΕΥΘΥΝΤΗΣ ΟΡΧΗΣΤΡΑΣ

Ο GENERALMUSIKDIREKTOR

**HANS KNAPPERTSBUSCH**

ΣΟΛΙΣΤ

**ΣΠ. ΦΑΡΑΝΤΑΤΟΣ**

Πιάνο

*Κυριακή 6 Φεβρουαρίου, ὥραν 11 π. μ.*

**Η ΓΕΝΙΚΗ ΔΟΚΙΜΗ**

*Μετά τὴν ἔναρξιν τῆς Συναυλίας ἡ εἴσοδος θὰ ἐπιτραπῇ  
μόνον κατὰ διαλείμματα*

ΦΩΝΗ



**DENTEX**

**ΟΔΟΝΤΟΠΑΣΤΑ  
ΟΔΟΝΤΟΚΟΝΙΣ  
ΥΓΡΟΝ**

**ΛΕΥΚΑΙΝΕΙ  
ΤΑ ΔΟΝΤΙΑ**

**ΤΟΝΩΝΕΙ  
ΤΑ ΟΥΛΑ**

**ΠΑΡΑΚΑΤΑΘΗΚΗ  
ΦΑΡΜΑΚΕΙΟΝ**

**Π. ΜΑΡΙΝΟΠΟΥΛΟΥ**  
ΟΜΟΝΟΙΑ

ΠΡΟΓΡΑΜΜΑ

ΜΕΡΟΣ ΠΡΩΤΟΝ

1. Οι Άρχιτραγουδιστάι τής Νυρεμ-  
 βέργης . . . . . R. WAGNER  
 Είσαγωγή  
 Ἡ ὀρχήστρα

2. Κοντσέρτο διὰ πιάνο . . . . . R. SCHUMANN  
 I. Allegro affettuoso — Andante  
 espressivo—Tempo primo  
 II. Intermezzo (Andantino grazioso)  
 III. Allegro vivace  
 Ὁ κ. Σπ. Φαρανιάτος καί  
 Ἡ ὀρχήστρα

3. Πρελούδιο καί θάνατος τής Ἴζόλδης R. WAGNER  
 Ἀπό τὸ μουσικόν δράμα: «Τριστά-  
 νος καί Ἴζόλδη»  
 Ἡ ὀρχήστρα

ΜΕΡΟΣ ΔΕΥΤΕΡΟΝ

4. Συμφωνία ἀρ. 3 «Ἡρωϊκή» . . . . L. van BEETHOVEN  
 I. Allegro con brio  
 II. Marcia funebre (Adagio assai)  
 III. Scherzo (Allegro vivace)  
 IV. Finale (Allegro molto)  
 Ἡ ὀρχήστρα

Πιάνο τής Συναυλίας: STEINWAY & SONS  
 Ἀντιπρόσωπος: Ε. Τσαμουρτζής

# ΩΔΕΙΟΝ ΑΘΗΝΩΝ

1871

---

## ΘΕΑΤΡΟΝ ΟΛΥΜΠΙΑ

Τὸ παγκοσμίου φήμης Φωνητικὸν Κουίντέττον

### COMEDIAN HARMONISTS

1er Tenor	HANS REXEIS
2e Tenor	ERICH A. COLLIN
Buffo et arrang. de mus.	HARRY FROMMERMANN
Baryton	ROMAN CYCOWSKI
Bass	RUDOLF MAYREDER
Au piano	FRITZ KRAMER

Θὰ ἐμφανισθῆ εἰς τὰς κάτωθι Συναυλίας :

Τὴν Τετάρτην 9 Φεβρουαρίου, ὥραν 6.30 μ. μ.

### Α<sup>η</sup> ΣΥΝΑΥΛΙΑ

Τὴν Παρασκευὴν 11 Φεβρουαρίου, ὥραν 6.30 μ. μ.

### Β<sup>α</sup> ΣΥΝΑΥΛΙΑ

---

Τὰ εἰσιτήρια πωλοῦνται εἰς τὸ Ταμεῖον τοῦ Ὁδείου Ἀθηνῶν (Ὁδὸς Πειραιῶς 31, τηλέφ. 52-811) καὶ εἰς τὸ Θεάτρον «Ὁλύμπια» (Ὁδὸς Ἀκαδημίας Τηλέφ. 24-377).



ΑΝΘΡΑΚΙΤΗΣ ΑΓΓΛΙΚΟΣ • ΚΩΚ • ΚΑΡΔΙΘ • ΓΑΙΑΝΘΡΑΚΕΣ



**TANES**

ΤΗΛ

. ΑΘΗΝΩΝ 24-348  
. ΠΕΙΡΑΙΩΣ 44-177  
" " 42-442

ΦΩΝΗ



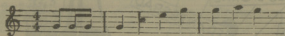
παρалоγισμοῦ, κατὰ τὰ ἄλλα, χαρακτήρων ἀγαθῶν καὶ εὐδιαθέτων.

Διὰ γλυκείας ἀντιθέσεως, ἀκούεται μετ' ὀλίγον τὸ θελκτικὸν θέμα τοῦ *Γεννωμένου Ἔρωτος*, θέμα ἑλαφρόν, μυστικοπαθές, θερμὸν ὁμῶς ἤδη ἀρκετά' εἶνε ἡ γέννησις τοῦ ἀσυνειδήτου ἔρωτος.

Molto tranquillo



Τὸ ἐπεισοδιὸν τοῦ εἶνε βραχύ, 14 μέτρα' μετ' ὀλίγον δὲ ἐμφανίζεται ἐν δεύτερον χαρακτηριστικὸν θέμα τῶν Ἀρχιτραγουδιῶν: τὸ τοῦ *Δαβάρου*.



Εἶνε ὀλιγώτερον κοινὸν καὶ πομπωδέστερον τοῦ θέματος τῶν Ἀρχιτραγουδιῶν νομίζει κανεὶς ὅτι βλέπει νὰ κυματίζῃ ὕπερ-φάνως εἰς τὸν ἀέρα τὸ λάβαρον, τὸ ἐξωτερικὸν τοῦτο σῆμα τῆς ἀξιοπρεπείας τῆς συντεχνίας, τὸ ἔμβλημα τῆς τέχνης των, τῆς ἐμ-μῆς των εἰς τοὺς κανόνας τῆς φιλοδοξίας των.



ΥΝΔΕΣΜΟΣ

ΕΡΓΑΣΤΗΡΙΩΝ ΧΕΙΡΟΤΕΧΝΙΑΣ

Πλησίον Ἐν. Μεγ. Βρετανίας

ΠΡΑΝΕΠΙΣΤΗΜΙΟΥ 5

ΥΦΑΝΤΑ ΔΙΑΦΟΡΑ, ΥΦΑΣΜΑΤΑ  
ΚΕΝΤΗΜΑΤΑ, ΤΑΠΗΤΕΣ, ΔΑΝΤΕΛ-  
ΛΕΣ, ΦΟΡΕΜΑΤΑ, ΑΣΗΜΙΚΑ, ΜΕ-  
ΤΑΛΛΙΝΑ, ΞΥΛΟΓΛΥΠΤΑ,  
ΠΗΛΙΝΑ Κ. Τ. Α.

ΑΡΧΑΙΑΣ ΑΓΓΛΙΑΣ - ΚΩΝ. ΚΑΡΑΙΣ - ΤΑΙΛΑΝΔΙΑΣ

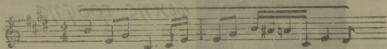
# ΟΛΑΙ ΑΙ ΛΟΥΤΡΟΠΟΛΕΙΣ ΣΥΓΚΕΝΤΡΩΜΕΝΑΙ ΕΙΣ ΤΑ ΙΑΜΑΤΙΚΑ ΛΟΥΤΡΑ ΚΑΘΗΓΗΤΟΥ ΔΑΜΒΕΡΓΗ



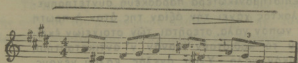
ΤΑ ΣΥΝΙΣΤΟΥΝ ΟΙ ΔΙΑΠΡΕΠΕΣΤΕΡΟΙ ΚΑΘΗΓΗΤΑΙ ΚΑΙ  
ΙΑΤΡΟΙ. - ΑΠΟΦΕΥΓΕΤΕ ΤΑΣ ΑΠΟΜΙΜΗΣΕΙΣ

Ἡ φράσις αὕτη ἐξελιίσεται ἔχουσα ὡς συνέχειαν ὥραιας ἀναπτύξεις, αἱ ὁποῖαι μᾶς παρουσιάζουν ὑπὸ νέαν μορφήν τὸ θέμα τῶν Ἀρχιτραγουδιστῶν, τὸ ὁποῖον τελειώνει διὰ μεγαλοπρεποῦς πτώσεως (cadence). Μετὰ βραχὺ ἐπεισόδιον ὀκτὸξμέτρων, παρουσιάζεται ἐν νέον θέμα μεγάλης σπουδαιότητος:

La passion déclarée



Ἐν τελευταίον θέμα, συνδεόμενον μετὰ τὸ πρόσωπον τοῦ Βάλτεο, χρησιμεύει ἀκόμη διὰ τὴν πλοκὴν τῆς Εἰσαγωγῆς.



*p dolce*

Ἡ Εἰσαγωγή ἀναπτύσσεται κατόπιν δι' ἐναλλαγῶν τῶν διαφρῶν τούτων θεμάτων, μέχρι τῆς στιγμῆς καθ' ἣν τρία ἐξ αὐτῶν, συνδυαζόμενα ταυτοχρόνως κατὰ τὸν μεγαλοφύεστον τρόπον, μᾶς κáμνουν νὰ προαισθανθῶμεν ποῖα θὰ εἶνε ἡ λύσις αὐτοῦ τούτου τοῦ ἔργου: ἡ ἔνωσις, ἡ συγχώνεσις τῆς σοφῆς ἀλλὰ κοινῆς τέχνης τῶν Ἀρχιτραγουδιστῶν μετὰ μίαν ἄλλην Τέχνην, πλέον αὐθόρμητον καὶ ὑπὸ τοῦ ἔρωτος ἐμπνεομένην, τὴν τοῦ Βάλτεο.

## R. SCHUMANN

### Κοντσέρτο διὰ πιάνο

Τὸ Κοντσέρτο διὰ πιάνο ἔργ. 54, τοῦ ὁποῖου τὸ πρῶτον μέρος (ἐπονομαζόμενον «Φαντασία») εἶχεν ἤδη γραφῆ τὸ 1841, εἶνε ἀπὸ πάσης ἀπόψεως ἀριστούργημα, θεωρεῖται δὲ ὡς ἐν ἐκ τῶν ὡραιότερων ἂν μὴ τὸ ὡραιότερον, ἀπὸ ὅλα τὰ παρεμφερῆ ἔργα ποῦ ἐγράφησαν μετὰ τὸν Μπετόβεν. Ἐντύπωσιν κáμνει κυρίως ἡ συμφωνικὴ ἐπεξεργασία τοῦ πρώτου μέρους τοῦ κοντσέρτου, εἰς τὸ ὁποῖον αἱ

ΦΩΝΗ



*Ἡ πλουσία καὶ μοναδική  
θρεπτικὴ ἀξία τῆς  
πρώτης ὕλης, τῆς βρε-  
φικῆς τροφῆς.*

Καὶ ἡ ἐπιστημονικότερα παρασκευὴ συντετηρημέ-  
νου γάλακτος χάνει τὴν ἀξίαν τῆς ὅταν ἡ πρώτη  
ὄλη, τὸ ὠπὸν γάλα, στερῆται τῶν στοιχείων ἐκεί-  
νων πού τὸ καθιστοῦν ἱκανόν ν' ἀντικαταστήσῃ  
τὸ μητρικόν γάλα. Ὑγιῆς ἀγέλας, καλοῦ γένους,  
πλουσία χλωρὰ βοσκή, καθαρὰ καὶ ἀπὸ ἐδάφους  
δίδοντος ὅλα τὰ στοιχεῖα τῶν μεταλλικῶν ἀλάτων  
τῶν ἀναγκαιούτων εἰς τὸν λεπτὸν ὄργανισμόν,  
εἶναι προϋποθέσεις μίᾳ ἀρίστης τροφῆς.

Τὸ γάλα τὸ ὁποῖον εἶναι ἡ δάσις γάλακτος τοῦ παρασκευαζομένου  
ὑπὸ τῶν Ἀγγλικῶν ἐργοστασίων

**COW & GATE L<sup>12</sup>**

ὑπὸ τὴν ὀνομασίαν

**ΓΑΛΑ C. G. MANNA**

προέρχεται ἀπὸ εἰδικῶς διαλεγμένας ἀγέλας κυρίως τοῦ τύπου μι-  
κροκεράτων ἀγελάδων «**SHORTHORN**» αἰτίνες βόσκουν καθ' ὅλον  
τὸ ἔτος εἰς τὰ περίφημα λειβάδια τοῦ «**SOMERSETSHIRE**» καὶ  
τοῦ «**DORSETSHIRE**» τῶν ὁποίων τὰ ἐδάφη ἀνέκαθεν φημίζονται  
διὰ τὴν πλουσίαν περιεκτικότητά των εἰς φῶσφορον καὶ ἀσβέστιον.

Μὲ ὀλόκληρον τὴν Κρέμαν.

Ἀποδοτυρ. κατὰ  $\frac{1}{4}$

» »  $\frac{1}{2}$

Τελείως ἀποδοτυρωμένον.

**BABEURRE.**

ΠΑΝΤΑ ΤΑ ΠΡΟΪΟΝΤΑ ΦΕΡΟΥΣΙΝ ΗΜΕΡΟΜΗΝΙΑΝ ΛΗΞΕΩΣ  
ΒΙΒΛΙΟΓΡΑΦΙΑΙ - ΔΕΙΓΜΑΤΑ - ΠΛΗΡΟΦΟΡΙΑΙ

**ΕΤΑΙΡΙΑ ΑΝΤΙΠΡ.ΕΡΓΑΝΗ.ΙΚΤΙΝΟΥ 6-ΤΗΛ.52.363-ΑΘΗΝΑΙ**

κύρια ἰδέαι ἐμφανίζονται συνεχῶς, ρυθμικῶς καὶ μετρικῶς παραμορφομένηι κατὰ τὸν ποικιλοτέρον τρόπον. Τὸ μέρος τοῦ πιάνου εἶνε γραμμένο κατὰ τοιοῦτον τρόπον ὥστε νὰ διατηρῇ ἀπόλυτον ἀνεξαρτησίαν ἀπὸ τὴν ὀρχήστραν, ἀλλὰ ταυτοχρόνως νὰ θεωρῆται ἀναπόσπαστον συμπλήρωμα αὐτῆς. Ὡς φόρμα, δὲν ἔχει πολλὴν σχέσιν μὲ τὸν κλασικὸν τύπον τῆς сонάτας—ἀφοῦ μάλιστα παρεμβάλλεται εἰς τὸ πρῶτον αὐτὸ μέρος καὶ τὸ ὄνειρῶδες «Andante espressivo»—καὶ πλησιάζει περισσότερο εἰς τὴν ἀλήθειαν ὁ ἀρχικὸς τίτλος τῆς «Φαντασίας». Τὸ δεύτερον ἐπίσης μέρος, «Ἰντεριμέττο» ἐπονομαζόμενον, διαφέρει ριζικῶς ἀπὸ τὰ καθιερωμένα ἀργὰ μέρη τῶν κοντσέρτων, ἐνῶ τὸ *φινάλε* πού ἐνθυμίζει τὴν μορφήν τοῦ *tondo*, ἔχει νὰ παρουσιάσῃ μεγάλον πλοῦτον ἐνδιαφερουσῶν λεπτομερειῶν καὶ ἰδίᾳ περιπλόκων ρυθμικῶν συνδυασμῶν.

Τὸ Κοντσέρτο τοῦ Σούμαν ἐξετελέσθη διὰ πρῶτην φοράν ἀπὸ τὴν σύζυγον τοῦ μουσουργοῦ Κλάραν, τὴν 1ην Ἰανουαρίου 1846, εἰς τὰς συναυλίαις τοῦ Gewandhaus τῆς Λειψίας.

## R. WAGNER

### Πρελούδιο καὶ θάνατος τῆς Ἰζόλδης

Ὁ Τριστάνος εἶνε ὁ τέλειος τύπος τοῦ βαγνερείου δράματος· ἔχει τὸν λογικότερον καὶ αὐστηρότερον τύπον, διότι ἀφαιρεῖ ἀπολύτως ἀπὸ τὸ δράμα κάθε περιττὴν γραφικότητα, κάθε περιττὸν ἐπεισόδιον καὶ μᾶς παρουσιάζει μόνον τὴν ἐσωτερικὴν ζωὴν τῶν προσώπων: «Τίποτε πού νὰ μᾶς ἀπομακρύνῃ ἀπὸ τὸ μυστήριον τῶν ψυχῶν», παρατηρεῖ ὁ Romain Rolland. «Δύο μόνον πρόσωπα, οἱ δύο ἐρασταὶ καὶ ἐν τρίτῳ εἰς χεῖρας τοῦ ὁποίου παραδίδονται τὰ θύματα. Τὸ φλογερὸν αὐτὸ πάθος μένει σκοτεινόν, σοβαρὸν καὶ αὐστηρόν· κανὲν μειδίαμα δὲν τὸ φωτίζει, ἀλλὰ μία πεποιθήσις θρησκευτικὴ σχεδόν, πλέον θρησκευτικὴ ἴσως καὶ ἀπὸ τὴν τοῦ Πάρσιφαλ».

Εἶναι γεγονός, ὅτι διὰ τὴν σύνθεσιν τοῦ «Τριστάνου» ὁ Βάγνερ παρωμῆθη ἀφ' ἐνὸς μὲν ἀπὸ τὰς θλιβεράς περιπετείας τοῦ ἐρωτὸς του πρὸς τὴν Ματθίλδην Βέξενδοκ καὶ ἀφ' ἑτέρου ἀπὸ τὰ ἀπαισιόδοξα δόγματα τοῦ Σοπενχάουερ, τοῦ ὁποίου εἶχε γίνει ἐν-



**ΒΡΑΒΕΥΘΕΝΤΑ ΜΕ ΧΡΥΣΟΥΝ ΜΕΤΑΛΛΙΟΝ**  
ΕΙΣ ΤΗΝ ΔΙΕΘΝΗ ΕΚΘΕΣΙΝ ΤΩΝ ΠΑΡΙΣΙΩΝ 1937  
ΔΙΑ ΤΗΝ ΕΞΑΙΡΕΤΙΚΗΝ ΤΩΝ ΤΕΧΝΗΝ

**ΚΑΤΑΣΤΗΜΑΤΑ ΣΙΣΤΟΒΑΡΗ**  
ΠΑΡΙΣΙΟΙ — ΛΟΝΔΙΝΟΝ — ΛΕΙΨΙΑ — ΑΛΕΞΑΝΔΡΕΙΑ — ΚΑΪΡΟΝ

Ἡ τελευταία λέξις ἀπὸ ἀπόψεως : Ποιότητα, Τέχνη, Συμμοῦ.  
ΑΠΟΘΗΚΗ—ΚΑΤΑΣΤΗΜΑ: Μνηροπόλεως-Βουλῆς (Γονία)—τ. 21-276  
ΚΑΤΑΣΤΗΜΑΤΑ: Ἐρμού και Νίκης (Γονία)—τ. 20-080

θουσιώδης θαυμασιότης. Τὸ 1854 ἔγραψε πρὸς τὸν Λίστι: «Σχεδιάζω ἓνα *Τριστάνον* εἶνε ἔργον ἀπλοῦν ἀπὸ τοῦ ὁποῖον ἐκχειλίζει ἡ ζωὴ καὶ μὲ τὰς πτυχὰς τῆς *μάτης σημαίας* ποῦ κυματίζει κατὰ τὴν λύσιν θέλω νὰ καλυφθῶ καὶ ν' ἀποθάνω».

Ὁ Μπερλιόζ ἐβλεπεν εἰς τὸ *προσίμιον* τοῦ Τριστάνου καὶ τῆς Ἴζόλδης ἐν εἶδος «χρωματικοῦ στεναγμοῦ γεμάτου ἀπὸ διαφόρους συγχορδίας, τῶν ὁποίων αἱ μακρὰ *ἐπερσεύσεις*, ἀντικαθιστῶσαι τὸν πραγματικὸν φθόγγον τῆς ἁρμονίας, ἐπανεξάνουν ἀκόμη τὴν σκληρότητα». Τὸ *προσίμιον* αὐτὸ εἶνε ὁ ἀκριβὴς καὶ ὑποχρεωτικὸς οὕτως εἰπεῖν πρόλογος τοῦ ἔργου. Ἡ πρώτη φράσις μὲ τὴν *εἰλικριδῆ* μορφήν της, ἡ ἁρμονία αὐτὴ ποῦ σχεδὸν μᾶς πειράζει, τὸ μεγάλο *crescendo* ποῦ ἀποτόμως μεταλίπτει εἰς ἐν εἶδος «*κατρακυλίσματος*» τῆς ὀρχήστρας,—ὅλα ἔχουν τὴν ἀκριβῆ των σημασίαν, πολὺ παράδοξον, ἔαν ἐνθυμηθῶμεν τὴν ὑπόθεσιν τοῦ δράματος, καθ' ἣν τὸ περρωμένον διατάσσει καὶ οἱ ἥρωες εἰς μάτην ἀγωνίζονται κατὰ τοῦ μοιραίου.

Αἱ τελευταῖαι σελίδες τοῦ Τριστάνου δὲν μᾶς ἀφίνουν μὲ τὴν ἐντύπωσιν τῆς ἀπολύτου ἀπαισιοδοξίας. Ὑπάρχει βεβαίως βαθεῖα μελαγχολία εἰς τὰς ἁρμονίας ποῦ συνοδεύουν τὸν θάνατον τῆς Ἴζόλδης. Ἀλλὰ δὲν κυριαρχεῖ ἡ πένθημος ἰδέα τοῦ θανάτου τοῦ θανάτου εἰς τὸ τέλος τῆς θλιβερᾶς τραγωδίας. Ἀφοῦ ἐπὶ μακρὸν ἀνεπτύχθη ὑπὸ τῆς ὀρχήστρας τὸ θέμα τοῦ θανάτου, κατ' ἀρχὰς συνδυασμένον μὲ τὸ θέμα τοῦ περρωμένου, κατόπιν μὲ τὸ θέμα τοῦ πόθου, ἀπλώνεται εἰς τὸ τέλος, φωτεινὴ, γαλήνια, πλήρης πίστεως, ἡ ὑπέροχος φράσις τῆς «ἐκστάσεως τοῦ ἔρωτος».

Ἀπλώνεται πλατειὰ καὶ ἤρεμος, κατόπιν διὰ παθητικοῦ *crescendo* φθάνει εἰς θριαμβευτικὸν *fortissimo*, διὰ νὰ σβύσῃ πάλιν βαθμιαίως, πάντοτε γλυκεῖα, περισσότερο ἀργή, περισσότερο φωτεινὴ εἰς τὰ αἰθέρια ὕψη τῆς ὀρχήστρας, ἐνῶ ὡς τελευταῖος στεναγμὸς, διαχύνεται διὰ μίαν ἀκόμη φοράν, ἡ φράσις τοῦ πόθου ποῦ ἔχει πλέον καταπραῦνθῆ διὰ παντός.

#### — L. van BEETHOVEN

#### Συμφωνία ἀρ. 3

Ἡ ἰδέα τῆς συνθέσεως τῆς «Ἡρωϊκῆς Συμφωνίας», ὀφείλεται εἰς τὸν θαυμασμὸν τὸν ὁποῖον ὁ Μπετόβεν εἶχε πρὸς τὸν Ναπο-



Παρκελίν



ΠΟΛΕΙΤΑΙ ΜΟΝΟΝ  
ΕΙΣ ΔΟΧΕΙΑ  
ΟΥΔΕΠΟΤΕ  
ΧΥΜΑ



λέοντα. Ὁ Σίνδλερ ἀναφέρει ὅτι ἤκουσε τὸν κόμητα Λυχνόφσκι νὰ λέγῃ: «Ἡ πρώτη ἰδέα τῆς Συμφωνίας αὐτῆς ἦλθε διὰ πρώτην φοράν εἰς τὸν νοῦν τοῦ στρατηγοῦ Βερναδόττη, ὁ ὁποῖος καὶ παρώτρυνε τὸν Μπετόβεν νὰ τὴν γράψῃ πρὸς τιμὴν τοῦ Ναπολέοντος». Τὸ ὅτι δὲ ἐνεπνεύσθη ἀπὸ τὸν Βοναπάρτην ἐμφαίνεται καὶ ἀπὸ τὴν σελίδα τοῦ ἀυτογράφου, τὸ ὁποῖον διατηρεῖ μέχρι σήμερον ὁ «Ὁμιλος τῶν Φιλομούσων» τῆς Βιέννης, εἰς τὴν ὁποίαν ὁ τίτλος εἶναι ὁ ἑξῆς: Sinfonia grande, (in) titolata Bonaparte, 1804 im August κλπ.

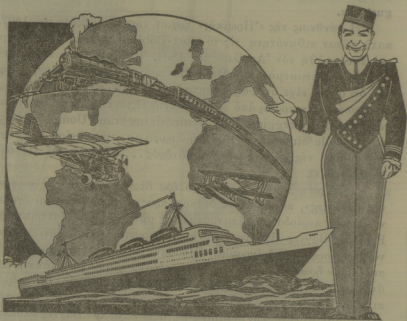
Ἡ σύνθεσις τῆς «Ἡρωϊκῆς» ἤρχισε τὸν Ὀκτώβριον τοῦ 1802, κατὰ πᾶσαν πιθανότητα εἰς τὸ Ober-Döbling, παρὰ τὴν Βιέννην καὶ ἐπερατώθη τὸν Ἀπρίλιον τοῦ 1804. Ἐν τῷ μεταξύ, εἶχε σβυσθῆ καὶ ὁ θαυμασμός τοῦ Μπετόβεν πρὸς τὸν Βοναπάρτην, λόφω τοῦ ὅτι οὗτος εἶχε στεφθῆ ἀυτοκράτωρ καὶ ὁ τίτλος τῆς *Τρίτης Συμφωνίας* μετετροπή ἀπὸ τὸν συνθέτην εἰς Sinfonia eroica, composta per festeggiare il Sovvenire di un grand Uomo... op. 55. No III delle Sinfonie. («Ἡρωϊκὴ Συμφωνία, συντεθεῖσα πρὸς παγγυριόμον τῆς μνήμης μεγάλου ἀνδρός... ἔργ. 55, ἀρ. III τῶν Συμφωνιῶν»).

Ἡ «Τρίτη Συμφωνία», μακροτέρα ὄλων τῶν ἄλλων, ἐξαιρέσει τῆς «Ἐνάτης», κόπτει κάθε δεσμόν πρὸς τὸ παρελθὸν καὶ ἐγκαινιάζει τὸν περίοδον τῆς ἐπαναστατικῆς μουσικῆς τοῦ Μπετόβεν. Ὁ Ριχάρδος Βάγνερ ἀναλύων αὐτὴν λεπτομερῶς, λέγει ὅτι πρέπει νὰ θεωρήσωμεν τὸ ἐπίγραμμα «Ἡρωϊκῆ» ὡς ἀπευθυνόμενον ὄχι εἰς πολεμικὸν ἦρωα, ἀλλ' ὑπὸ τὴν γενικωτέραν σημασίαν εἰς τὸν «ἠρωα-ἄνθρωπον» ὁ ὁποῖος κατέγει εἰς τὸν ὑψιστον βαθμὸν τὰ ἀνθρώπινα αἰσθήματα: τὸν ἔρωτα, τὸν πόνον καὶ τὴν δύναμιν. Ἀπὸ τὴν τελευταίαν αὐτὴν—τὴν δύναμιν—πηγάζει κατὰ τὸν Βάγνερ ὀλόκληρον τὸ πρῶτον μέρος, μέχρι τοῦ σημείου ὧστε εἰς τὴν ὑψίστην αὐτῆς ἐκδήλωσιν ἡ δύναμις νὰ ὁμοιάζῃ πρὸς οὐρανίαν μάλιστα, πρὸς Τιτᾶνα ποῦ παλαίει κατὰ τῶν θεῶν.

Τὸ δεύτερον μέρος τῆς Συμφωνίας εἶναι ἕνα «Πένθιμον Ἐμβατήριον» εἰς  $\frac{1}{4}$ , ἀπὸ τὸ ὁποῖον, πάλιν κατὰ τὸν Βάγνερ, βγαίνει ἡ ἐντύπωσις, πόνον βαθέος ἀλλὰ καὶ συγκρατημένου, ποῦ ζωντανεῖ μόνον ὁ ὑπέροχος μουσικὸς λόγος· αὐστηρὰ καὶ ἀρρενωπὴ μελαγχολία ἀνυψώνεται ἀπὸ τὴν ὀρχήστραν, εἰς τὴν ἀνάμνησιν τῶν δακρύων τῆς ἀγάπης καὶ τῆς ἐσωτερικῆς ταραχῆς. Ποῖος θὰ ἠμποροῦσε νὰ περιγράψῃ μὲ λόγια τὰς ποικίλας ἐντυπώσεις ποῦ ἀναμιγνύονται εἰς

# BUREAU DE VOYAGES & DE TOURISME **CARAYANNIDES BROTHERS**

RUE DE STADE 68, ATHENES, TELEP. 30-677  
44-229



**BILLETS** DE NAVIGATION-AVIONS  
CHEMIN DE FER, WAGON-LITS, WAGON RESTAURANT  
= **TOURISME** = **EXCURSIONS** = **CROISIÈRES** =

Un Service Spécial et compétant remplit gratis les formalités de  
passeport et voyage

τὸ μέρος αὐτό, ἀπὸ τοῦ πόνου, ἔως τὸ ὑψηλότερον ἔξασμα, ἔως τὴν περὶ ἀπαλὴν μελαγχολίαν;

Τὸ «σκέρσο» εἰς Β)4, ὁμοιάζει μὲ μακρυνὸ μούγκρισμα πού ὄλο καὶ πλησιάζει, διὰ τὴν καταλήξιν εἰς ἓνα ἔξασμα ὅλης τῆς δρχήστρας. Παρὰ κάτω, εἰς τὸ τρίο ἢ εἰκὼν ἀλλάσσει ὁ συνθέτης μὲ τὰ κυνηγετικὰ κόρνα μᾶς παρουσιάζει τὴν ἀρρενωπὴν ζωηρότητα, μᾶς δίνει τὴν ἰδέαν τῆς ὥραίας καὶ χαρωπῆς ζωῆς: ἐδῶ ὁ ἄνθρωπος δρᾷ, μέσα εἰς τὴν γαλήνην καὶ τὴν χαράν.

Τὸ φινάλε εἶνε ἓνα θέμα μὲ παραλλαγάς, τὸ ὁποῖον ὁ Μπετόβεν εἶχεν ἤδη χρησιμοποιήσει εἰς τὸ μαλλέττο τοῦ «Προμηθέως» (1801). Ὑπάρχουν ὅμως καὶ πολλὰ ἀκόμη νέα στοιχεία καὶ ἰδίᾳ τὸ ἀρρενωπὸν καὶ πολεμικὸν θέμα ἐκ 2)4, πού ἀκούεται ἀπὸ τὰ κόρνα, ὡς ἐπίσης ἐπάνοδος τῆς διακεκομμένης φράσεως πού ὑπενθυμίζει τοὺς λυγμοὺς τοῦ πενθίμου ἐμβατηρίου, διὰ τοὺς ὁποίους ὁ Gevaert λέγει: «Νομίζει κανεὶς ὅτι ἀκούει κατὰ τὴν παρελάσιν τῆς νεκρικῆς πομπῆς, τοὺς διακεκομμένους λυγμοὺς γυναικῶν, μὲ τοὺς ὁποίους ἀναμγνύονται οἱ πνιγμένοι στεναγμοὶ τῶν πολεμιστῶν, τῶν γενναίων συντρόφων τοῦ Ἡρώος». Διὰ τὸ ἴδιον σημεῖον ὁ Βάγνερ λέγει ὅτι ἡ καρδιὰ κλαίει ἀκόμη διὰ μίαν φορὰν, καὶ ἓνα εὐγενικὸ δάκρυ τρέχει ἀπὸ τὰ μάτια ἢ γοητεία ὅμως τῆς μελαγχολίας σκορπίζεται καὶ, τότε, ἔσπᾷ ὁ ἀλλαγμὸς τῆς δυνάμεως — τῆς δυνάμεως πού ἔχει ἐνωθῆ μὲ τὴν «ἀγάπην», μέσα ἀπὸ τὴν ὁποίαν δημιουργεῖται τώρα ὁ πλήρης καὶ τέλειος ἄνθρωπος.

Ἄθρων (ὄδ) Περσὶς (ἔλ) 22-23 . φ. 8-11

καθημερινῶς 8-12 π. μ. καὶ 4-8 π. μ.

## ΕΙΔΟΠΟΙΗΣΙΣ

*Εἰς τὰ προγράμματα τῶν Συναυλιῶν τοῦ Ὁδείου Ἀθηνῶν γίνονται δεκταὶ πρὸς καταχώρησιν διαφημίσεις. Διὰ τοὺς ὄρους καὶ πᾶσαν σχετικὴν πληροφορίαν οἱ ἐνδιαφερόμενοι δύνανται νὰ ἀπευθινθῶσιν εἰς τὰ Γραφεῖα τοῦ Ὁδείου Ἀθηνῶν (ὁδὸς Πειραιῶς τηλέφ. 52-811) καθημερινῶς 9-12 π.μ. καὶ 4-8 μ.μ.*

ΤΙΜΑΙ ΕΙΣΙΤΗΡΙΩΝ

	<u>Γεν. Δοκιμής</u>	<u>Συναυλιας</u>
Θεωρεῖον Α' . . . . .	Δρχ. 90.—	*Εξηνητημένα
Πλατεῖα . . . . .	» 75.—	150.—
*Αμφιθέατρον . . . . .	» 75.—	*Εξηνητημένα
*Εξώστης ἠριθμημένος . . . . .	» 75.—	*Εξηνητημένα
Διάδρομος ἐξώστου . . . . .	» 50.—	90.—
Θεωρεῖον Β' . . . . .	» 50.—	*Εξηνητημένα
*Υπερῶν . . . . .	» 40.—	50.—

Τὰ εἰσιτήρια πωλοῦνται εἰς τὸ Ταμεῖον τοῦ Ὁδείου Ἀθηνῶν (Ὁδὸς Πειραιῶς 31, τηλέφ. 52-811) καὶ εἰς τὸ Θέατρον «Ὀλύμπια» (Ὁδὸς Ἀκαδημίας Τηλέφ. 24-377)

Τιμὴ ἀναλυτικοῦ προγράμματος Δρχ 5.





