

31/10/38

ΩΔΕΙΟΝ ΑΘΗΝΩΝ
1871

ΑΙΘΟΥΣΑ "ΠΑΛΛΑΣ,"
(ΜΕΓΑΡΟΝ ΜΕΤΟΧΙΚΟΥ ΤΑΜΕΙΟΥ)

ΔΕΥΤΕΡΑ 31 ΟΚΤΩΒΡΙΟΥ 1938
ὥραν 6.30 μ. μ. ἀκριβῶς

ΕΚΤΑΚΤΟΣ ΣΥΝΑΥΛΙΑ
ΤΗΣ ΣΥΜΦΩΝΙΚΗΣ ΟΡΧΗΣΤΡΑΣ
ΤΟΥ ΩΔΕΙΟΥ ΑΘΗΝΩΝ
1893 - 1938

ΔΙΕΥΘΥΝΤΗΣ ΤΗΣ ΟΡΧΗΣΤΡΑΣ

BRUNO WALTER

ΚΥΡΙΑΚΗ 30 ΟΚΤΩΒΡΙΟΥ 1938
ὥραν 11 π. μ. ἀκριβῶς

Η ΓΕΝΙΚΗ ΔΟΚΙΜΗ

A Mademoiselle Kouklidi cordialement
Μετά τὴν ἐναρξιν τῆς Συναυλίας ἡ εἰσοδος θὰ ἐπιτραπῇ μόνον κατὰ
τὰ διαλείμματα.
Bruno Walter

BRUNO WALTER

BRUNO WALTER

BRUNO WALTER
THE SYMBOLISM OF
TOY OBJECTS

BRUNO WALTER

BRUNO WALTER
THE SYMBOLISM OF
TOY OBJECTS

ΠΡΟΓΡΑΜΜΑ



ΜΕΡΟΣ ΠΡΩΤΟΝ

1. *Διονώρα όρ. 3, Είσαγωγή* L. VAN BEETHOVEN
 'Η 'Ορχήστρα

2. *Συμφωνία όρ. 41 (Jupiter)* W. A. MOZART
 - I. Allegro vivace.
 - II Andante cantabile.
 - III. Minuetto. Allegretto.
 - IV. Finale. Molto Allegro.
 'Η 'Ορχήστρα

ΜΕΡΟΣ ΔΕΥΤΕΡΟΝ

3. *Θάνατος και 'Εξαθλώσις* RICH. STRAUSS
 Συμφωνικόν ποίημα
 'Η 'Ορχήστρα

4. *Λόεγκριν, περιούδιον* R. WAGNER
 'Η 'Ορχήστρα

5. *Ειδύλλιον του Σίγκφρηδ* R. WAGNER
 'Η 'Ορχήστρα

6. *Οι 'Αρχιτραγονδισται της Νυρεμβέργης* R. WAGNER
 Είσαγωγή
 'Η 'Ορχήστρα

ΠΡΟΓΡΑΜΜΑ

ΜΕΡΟΣ ΠΡΩΤΟΝ

1. Διάλεξη 1η: Η Εισαγωγή
Κ. Καραγιάννης

2. Διάλεξη 2η: Η Εξέλιξη της Γλώσσας
Α. Μανωλάκης
3. Διάλεξη 3η: Η Γραμτική
Α. Μανωλάκης
4. Διάλεξη 4η: Η Σημασιολογία
Α. Μανωλάκης
5. Διάλεξη 5η: Η Φωνητική
Α. Μανωλάκης

ΜΕΡΟΣ ΔΕΥΤΕΡΟΝ

6. Διάλεξη 6η: Η Λογική και η Γλώσσα
Α. Μανωλάκης
7. Διάλεξη 7η: Η Ψυχολογία της Γλώσσας
Α. Μανωλάκης

8. Διάλεξη 8η: Η Γλωσσολογία
Α. Μανωλάκης

9. Διάλεξη 9η: Η Γλωσσολογία και η Κοινωνία
Α. Μανωλάκης

10. Διάλεξη 10η: Η Γλωσσολογία και η Ψυχολογία
Α. Μανωλάκης

Λεονώρα

‘Ο «Φιδέλιο» ἢ ὁ *Συζυγικός Ἔρωσ*, τὸ μόνον μελόδραμα. ποῦ ἐγράφη ὑπὸ τοῦ Μπετόβεν, ἐπαίχθη διὰ τὴν πρώτην φοράν εἰς τὴν Βιέννην εἰς τὸ θέατρον *An der Wien*, τὴν 20ὴν Νοεμβρίου 1805. ‘Ο μουσικὸς χαρακτὴρ τοῦ ἔργου, ἡ ἀνεπάρκεια τῆς ἐκτέλεσεως καὶ ἰδίως ἡ σοβαρότης τῆς πολιτικῆς καταστάσεως ἠμπόδισαν τὴν ἄμεσον ἐπιτυχίαν. Τὸ ἔργον κατεβιάσθη μετὰ τὴν τρίτην παράστασιν, διὰ τὴν ἐπαναληφθῆ με ὀλίγας τροποποιήσεις τὸ ἐπόμενον ἔτος 1806, δύο μόνον φορές, τὴν 29ην Μαρτίου καὶ τὴν 10ην Ἀπριλίου. Τέλος, ὀκτὼ ἔτη ἀργότερον, τὴν 20ὴν Μαρτίου 1814, ὁ *Φιδέλιο* ἐνεφανίσθη ἐκ νέου ἀπὸ τῆς σκηπῆς τοῦ Θεάτρου τῆς Καρινθίας Πύλης, τελείως τροποποιημένος καὶ μὲ ἐπιτυχίαν ἢ ὅποια οὐδέποτε ἔκτοτε ἐμειώθη.

Εἰς κάθε μίαν ἐκ τῶν ἐπαναλήψεων τούτων ἀντιστοιχοῦν ἀφαιρέσεις, προσθέσεις καὶ μεταβολαί, τῶν ὁποίων τὰς λεπτομερείας ἐμελέτησεν ὁ μουσικογράφος *Jahn*. Ἄρκει ν’ ἀναφέρωμεν τὴν ὑπαρξίν 4 εἰσαγωγῶν εἰς τὸ αὐτὸ ἔργον. Αἱ τρεῖς πρῶται εἰς Ντο μίζον δὲν ἠριθμηθήσαν συμφώνως πρὸς τὴν χρονολογικὴν τῶν σειρῶν, λόγῳ συγχύσεως καὶ ἀμελείας τῶν ἐκδοτῶν. Ἡ φέρουσα τὸν ἀριθμὸν 2 εἶναι ἡ πρώτη, ἀφοῦ ἐχρησίμωσε διὰ τὰς παραστάσεις τοῦ 1805. Ἡ φέρουσα τὸν ἀριθμὸν 3 εἶνε κατ’ οὐσίαν ἡ δευτέρα. ‘Ο Μπετόβεν τὴν ἔγραψε διὰ τὴν ἐπανάληψιν τοῦ 1806 λαβὼν ὡς βάσιν τὴν προηγουμένην, ἀλλὰ δίδων μεγάλην εὐρύτητα εἰς τὴν ἀνάπτυξιν καὶ ἐξαλείφων ὀρισμένα μέρη, τῶν ὁποίων ἡ ἐκτέλεσις ἦτο δύσκολος καὶ εἰδικῶς ἐπικίνδυνος διὰ τὰ πνευστὰ ὄργανα.

Ἡ φέρουσα τὸν ἀριθμὸν 1 εἶνε κατ’ οὐσίαν ἡ τρίτη· συνετέθη τὸ 1807 ἢ τὸ ἀργότερον τὸ 1808 καὶ ἐξετελέσθη ἀπαξ μόνον δοκιμαστικῶς εἰς τοῦ πρίγκηπος Lichnowsky, ζῶντος ἐτι τοῦ Μπετόβεν· ἐξεδόθη δὲ μετὰ τὸν θάνατόν του, τὸ 1835, με ἀριθμὸν ἔργου 138.

Ἡ τετάρτη εἰς Μι μίζον ἐγράφη διὰ τὴν ἐπανάληψιν τοῦ 1814· διαφέρει ριζικῶς ἀπὸ τὰς τρεῖς πρώτας καὶ εἶνε συντεθειμένη ἐπὶ τελείως διαφορετικοῦ σχεδίου· εἶνε γνωστὴ ὑπὸ τὸ ὄνομα «Εἰσαγωγή τοῦ *Fidelio*».

Ἡ τελευταία ὄλων, ἢ ὑπ’ ἀριθμὸν 3, ἀρχίζει ἀργά—*Adagio*—διὰ μιᾶς ρεμβώδους κατιούσης κλίμακος τῶν βιολοντσέλλων σολ, φα, μι, ρε, ντο, σι, λα, σολ, φα δίσεις.

ΦΩΝΗ

ΜΕΝΟΥΣΣΕΣ

Έπαναπαυθήτε
στη φέρμα μας
για τόν άνθρακί-
τη σας.



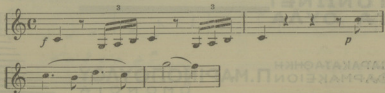
ΑΓΓΛΙΚΟΣ ΑΝΘΡΑΚΙΤΗΣ
ΚΑΛΟΖΥΓΙΣΜΕΝΟΣ
24.348 ΤΗΛ. 44.177

Ὁ τόνος τοῦ **Νεο** μείζονος ταχέως ἀπομακρύνεται καί, διὰ μιᾶς μετατροπίας, φθάνομεν ἀπὸ τῶν εἰλασσοῦν εἰς τὸ λα ὕψους μείζον, τὸ ὁποῖον φέρει εἰς τὸ ἐκ δύο θεμάτων συντεθειμένον Allegro—**Νεο** μείζον. Προτοῦ ἀκουσθῆ ἕκ νέου τὸ κύριον μέλος, ἀπότομος εἰσόδος τῶν σαλπίγγων (θέμα ληφθὲν ἐκ τῆς δευτέρας πράξεως), διακόπτει τὴν φράσιν. Τέλος, ἕνα μέλος βαρὺ καὶ ἀργὸν ἐκτελούμενον ὑπὸ τῶν βιολιῶν, τῶν βιολοντσέλλων καὶ τοῦ πλαγιαίου, ὑψοῦται συνοδευόμενον ἀπὸ τὰς συνηχοῦσας συγχορδίας τῶν ἐγχόρδων ὄργάνων. Ἡ ἴδια μελωδία, εἰς τὸ μελόδραμα ἐκτελεῖται ὑπὸ δύο πλαγιαίων ἐν ὀγδόῃ, συμβολίζουσα τὴν χαρὰν τῆς Λεονώρας, τοῦ Φλορεστάνου καὶ τοῦ Ρόκιου, ἐν ἀντιθέσει πρὸς τὴν ἦταν τοῦ κακοῦ Πιζάρου, τοῦ διοικητοῦ τῆς φυλακῆς, ὅπου θὰ ἐφρονεῦτο ὁ Φλορεστάνος, ἐὰν δὲν τὸν ἐσωξεν ὁ ἔρωσ καὶ ἡ συζυγικὴ ἀφοσίωσις τῆς Λεονώρας.

W. A. MOZART

Συμφωνία εἰς Ντο μείζ. ἄρ. 41

Ἡ ὑπ' ἀριθμὸν 41 τελευταία Συμφωνία τοῦ Μότσαρτ φέρει καὶ τὴν προσωινίαν «*Συμφωνία τοῦ Διός*». Ἀποτελεῖ ἕνα ἀπὸ τὰ ὡραιότερα μνημεῖα τοῦ ἐλευθέρου, ἰσχυροῦ καὶ πλουσιοῦ πνεύματός του. Καμμιά ἄλλη ἀπὸ τὰς Συμφωνίας τοῦ Μότσαρτ δὲν ἔχει τόσον πλούτον θεμάτων, καμμιά ἄλλη δὲν παρουσιάζει ἰδέας τόσον διωγεῖς καὶ τόσον ὁμοιογενεῖς. Μέσα εἰς αὐτὴν τὴν Συμφωνίαν ὑπάρχει κατὰ τὸ ἀρχαῖόν, μιὰ ἀτελείωτη φαιδρότης καὶ ἀπόλυτος ὡραιότης. Δι' αὐτῆς ὁ Μότσαρτ παύει νὰ εἶναι ὁ ἀσθενικὸς καλλιτέχνης ποὺ ἐγνωρίσαμεν εἰς τὴν Συμφωνίαν εἰς σὺλ Ἐλασσόν' μιὰ δυνατὴ πνοὴ περνᾷ ἀπὸ ὅλου τὸ ἔργον, προαναγγέλλουσα Μπετόβεν. Τὸ εἰσαγωγικὸν θέμα τοῦ πρώτου μέρους ἐμφανίζεται μὲ πομπώδεις τόνους, γνωστοὺς ἤδη ἀπὸ τὰς προηγουμένους Συμφωνίας του' ἄλλ' ἀμέσως μετὰ τοὺς πρώτους ἤχους ὁ χαρακτηριστὴ γίνεται ἐσωτερικότερος.



ΘΩΝΗ



DENTEX

ΟΔΟΝΤΟΠΑΣΤΑ
ΟΔΟΝΤΟΚΟΝΙΣ
ΥΓΡΟΝ

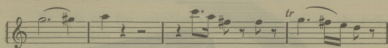
ΛΕΥΚΑΙΝΕΙ
ΤΑ ΔΟΝΤΙΑ

ΤΟΝΩΝΕΙ
ΤΑ ΟΥΛΑ

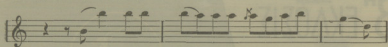
ΠΑΡΑΚΑΤΑΘΗΚΗ
ΦΑΡΜΑΚΕΙΟΝ Π. ΜΑΡΙΝΟΠΟΥΛΟΥ
ΟΜΟΝΟΙΑ

ΗΚΩΘ

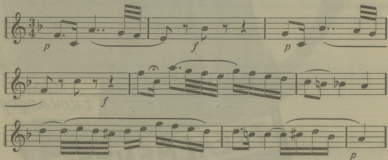
Τὸ ὅλον θέμα εἰς τὴν ἀπόλυτον ἀνάπτυξιν του φθάνει τὰ 23 μέτρα. Γενικῶς δὲν θὰ ἦτο πολὺ δύσκολον νὰ εὕρη κανεὶς πρόγραμμα διὰ τὰ ἀριστουργήματα τῆς κλασικῆς συμφωνικῆς μουσικῆς· εἰς τὴν Συμφωνίαν τοῦ Διὸς π. γ. θὰ ἔβλεπε εἰκόνας καὶ σαφινὰς φαιδράς καὶ εὐθύμους, μὲ παρεμπόδιοντα ἤσυχα ἢ φοβερὰ ἐπεισόδια, χρώματα ζωηρὰ καὶ ἀκτίνας χαρᾶς. Ἐξ ξεχωρίσωμεν τὰ θέματα τῆς ἐσωτερικῆς αἰσθηματικότητος:



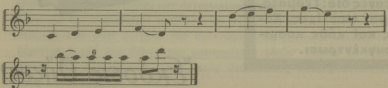
καὶ τῆς λαϊκῆς εὐθυμίας:



Εἰς τὸ Andante, χαρακτηριζόμενον ἀπὸ τὴν μεγάλην βαθύτητα τῆς συλλήψεως καὶ τὴν ἐξαιρετικὴν διαύγειαν τῆς ἀρχιτεκτονικῆς, ὁ Μότσαρτ μεταχειρίζεται τρία κύρια θέματα. Τὸ πρῶτον εἶνε τὸ ἑξῆς:



Εἰς τὸ θέμα αὐτὸ ἔρχεται ὡς ἀντίθεσις ἓνα δεύτερον, χαρακτηῆρος ἀπειλητικοῦ. Τὸ θέμα τοῦτο ἀναπτυσσόμενον καταλήγει εἰς τὴν γεμάτην εἰρήνην φράσιν:



ΦΩΝΗ

Τὸ βιβλίον αὐτὸ κάνει
εὐτυχημένες οἰκογένειες

8^η ΕΚΔΟΣΙΣ

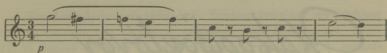


Μὲ νέες πρωτότυπες
συνταγὲς διὰ: Γεύματα,
Τσάγια, Μαστίχες, Χο-
ρούς καὶ κάθε κοσμι-
κὴ συγκέντρωσι.

"Ἐκδοτικὸς Οἴκου

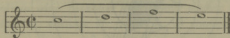
ΜΙΧ.Ι. ΣΑΛΙΒΕΡΟΥ ΣΤΑΔΙΟΥ 14

Τὸ *Μενούετο* τῆς Συμφωνίας αὐτῆς ἀναπτύσσεται ἐπίσης εἰς μίαν ἀτμόσφαιραν αἰσθηματικότητος καὶ ἔχει χρωματικὸν χαρακτῆρα ποῦ δὲν συναντῶμεν συχνὰ εἰς τὰ ἔργα τοῦ Μότσαρτ.

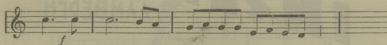


Τὸ *Τρίο* του ἔχει μελωδίαν εἰς τὴν ὀγδόην καὶ εἰς τὴν ἑνορχή-
στροφωσιν στοιχεῖα Χαῦδν.

Τὸ περιφημότερον μέρος τῆς Συμφωνίας εἶναι τὸ *finale*. Ὁ τύπος τῆς Φούγκας παίζει μέσα σ' αὐτὸ τὸν σπουδαιότερον ρόλον. Τὸ κύριον θέμα, ἓνα παλαιὸν θέμα ποῦ ἀνήκει σὲ ὅλον τὸν κόσμον :



γίνεται ὕστερα ἀπὸ τὴν πρώτην ἡμῶσιαν πτώσιν, τὸ θέμα μιᾶς ἀπλῆς φούγκας. Μετὰ τὴν ἐπανάληψιν τοῦ μέρους, ὁ Μότσαρτ δὲν τελειώνει ἀπλᾶ, ἀλλὰ προσθέτει μίαν *Coda*, ἡ ὁποία ἀρχίζει ἐπίσης μὲ φούγκαν εἰς τρόπον ὅστε εἰς τὸ ὑπάρχον ἤδη κύριον θέμα νὰ προστίθενται τὰ ἐπόμενα δύο :

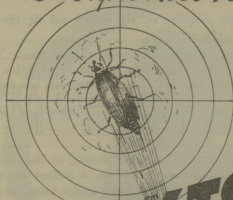


καὶ



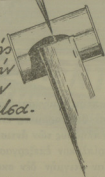
σχηματίζοντα τριπλὴν φούγκαν. Τὸ τελευταῖον μέρος τῆς Συμφωνίας τοῦ Διὸς εἶνε καὶ θὰ παραμῆνῃ ἓνα ἀριστοῦργημα τῆς ἀντιστικτικῆς τέχνης, λόγῳ τοῦ πλήθους τῶν ἀντιστικτικῶν παιγνίων καὶ συνδυασμῶν, μέσα εἰς τὴν περίπλοκον ἐπεξεργασίαν τῶν ὁποίων ἡ μεγαλοφυΐα τοῦ Μότσαρτ οὔτε μίαν στιγμήν δὲν σκοντάφτει· αἱ μουσικαὶ σελίδες διαδέχονται ἡ μία τὴν ἄλλην σὰν καταρράκτης ἰδεῶν· τίποτε τὸ σχολαστικὸν δὲν ἀνευρίσκειται μέσα στοὺς ἀτελειώτους αὐτοὺς ἀντιστικτικούς συνδυασμούς.

Καθαρισκόνιον



INSEKTON
ΔΑΜΒΕΡΓΗ

Ἡ πλέον ἐπιτυχὴ
σκευασία διὰ τὴν
ἀπολελεσματικὴν
ἐξάλειψιν τῶν καθα-
ρίδων



ΦΩΝΗ

ΠΩΛΕΙΤΑΙ ΕΙΣ ΟΛΑ ΤΑ ΦΑΡΜΑΚΕΙΑ

R. STRAUSS

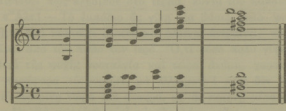
Θάνατος και έξαυλσις

Τὸν Δεκέμβριον τοῦ 1889 ὁ Ρ. Στράους ἐτελείωσε τὴν σύνθεσιν τοῦ συμφωνικοῦ τοῦ ποιήματος «*Θάνατος και Ἐξαύλωσις*», ἔργον 24, τὸ ὁποῖον συντέινει τὰ μέγιστα εἰς τὸ νὰ ἐξαπλωθῇ ἡ καλλιτεχνική του φήμη.

Τὸ συμφωνικὸν αὐτὸ ποίημα, γεμᾶτο δύναμιν καὶ μεγαλοπρέπειαν, καὶ θεωρούμενον κλασικὸν εἰς τὴν τέχνην τοῦ Στράους, ἀφ' ἐνὸς μὲν εἶχε ἄλλα παρεμφερῆ ἔργα του ὡς προδρομοὺς, ἀφ' ἐτέρου δὲ ἔνα μακρὸν πρόγραμμα. Τὸ ποίημα ἐγράφη ἐκ τῶν ὑστερῶν ὑπὸ τοῦ Ἀλεξάνδρου Ρίττερ, μὲ μερικὰς μεταβολάς, ἰδιαιτῆς του ἐμπνεύσεως.

Εἰς τὸ ποίημα αὐτὸ βλέπομεν νὰ περνοῦν εἰκόνας τῆς εὐτυχισμένης παιδικῆς ἡλικίας, κατόπιν τῆς νεανικῆς, τὸ κορύφωμα τῶν δυνάμεων καὶ ὕστερα τὸ ὄραμα τοῦ θανάτου, μὲ τὴν φοβερὰν ἀλήνην κατὰ τῆς ἀοράτου, ἀγνώστου καὶ ἀκατανικήτου δυνάμεως.

Τὸ τραβηγμένον θέμα τοῦ ὁποῖου αἱ δύο τελευταῖαι συγχորδαὶ ἠκούσθησαν γλυκά, στὸν ἐλάχιστον τρόπον, εἰς τὴν ἀρχὴν τοῦ ἔργου, μᾶς παρουσιάζει ἐμφανέστατα, ἀργότερα, εἰς φωτεινὸν καὶ θωπευτικὸν μίζονα τρόπον, τὴν *Ἀπολύτρωσιν* :



ποὺ αὐξάνει συνεχῶς σὲ δύναμιν καὶ μεγαλοπρέπειαν. Τὸ μεγαλεῖον καὶ ἡ ἐσωτερικότης τοῦ Στράους, ὡς συμφωνικοῦ συνθέτου, φθάνει μέχρι τοιοῦτου σημείου εἰς τὸ συμφωνικὸν αὐτὸ ποίημα, ὥστε νὰ ἀφίρη πάντοτε μεγάλην ἐντύπωσιν εἰς τὸ ἀκροατήριον. Ἴδού, εἰς πρόχειρον μετάφρασιν, καὶ τὸ κείμενον τοῦ ποιήματος τοῦ Ρίττερ :

«Στὴν μικρὴ, τὴν φτωχικὴ τὴν καμαροῦλα, ποὺ τὴ φωτίζει θαμπὰ μονάχα ἓνα ἀποκέρι λυωμένο, εἶναι ὁ ἄρρωστος πλαγιασμένος στὸ

BAUMO - LACRININE

ΠΡΟΪΟΝ ΤΟΥ ΟΙΚΟΥ WOLO S. A. ZURICH SUISSE

ΦΥΣΙΚΟΝ ΕΚΧΥΛΙΣΜΑ ΠΕΥΚΗΣ & ΕΛΑΤΗΣ

ΧΡΗΣΙΜΟΠΟΙΕΙΤΑΙ ΕΙΣ ΛΟΥΤΡΑ ΔΙΑ

ΣΩΜΑΤΙΚΗΝ -

ΠΝΕΥΜΑΤΙΚΗΝ

ΥΠΕΡΚΟΠΩΣΙΝ

ΕΙΣ ΟΛΑ ΤΑ ΚΑΛΑ ΦΑΡΜΑΚΕΙΑ

ΑΝΤΙΠΡΟΣΩΠΕΙΑ : ΤΗΛΕΦ. 22-739

"ΦΩΝΗ"

στρώμα. Μόλις τώρα πάλεψε, ἄγρια κι' ἀτελεισιμένα, με τὸν θάνατο κι' ἐξηντημένους ἀποκοιμήθηκε. Τίποτε ἄλλο δὲν ἀκούεται στὸ δωμάτιο ἀπὸ τὸ σιγανὸ χτύπημα τοῦ ρολογιοῦ ποῦ κρέμεται στὸ τοίχο· καὶ μέσα στὴν ἀνατριχιαστικὴ σιωπῇ μαντεύονται τὰ βήματα τοῦ Θανάτου ποῦ πλησιάζει. Στὸ γλωμὸ πρόσωπο τοῦ ἀρρώστου, παίζει νοσταλγικὸ, θλιμμένο, ἕνα χαμόγελο. Στὰ σύνορα τῆς ζωῆς ποῦ βρίσκεται, μήπως δνειρεύεται τὰ ὀλόχρυσά παιδικὰ του χρόνια :

«Μὰ ὁ θάνατος δὲν χαρίζει γιὰ πολλὴν ὥρα στὸ θῦμα του τὸν ὕπνο καὶ τὰ ὄνειρα. Ἄγρια τὸν ἀνατινάξει κι' ἡ πάλι ξαναρχίζει. Παλεύει τὸ ἔνστικτο τῆς ζωῆς μετὰ τὴ δύναμι τοῦ θανάτου καὶ ὁ ἀγὼν εἶναι φρικιαστικός. Κανένας δὲν νικᾷ· καὶ πάλι ἀπλώνεται ἡ σιωπῇ.

«Ἀποκαμιωμένος, πεσιμένος ἐκτάδην στὸ στρώμα, μὴ χωρίς ὕπνο πιά, μέσα στὴν ἔξαψη τοῦ πυρετοῦ, βλέπει ὁ ἀρρώστος μπροστά του νὰ περνᾷ ὅλη του ἡ ζωῇ. Ἡ μιὰ ἀνάμνησις ἀκολουθεῖ τὴν ἄλλην, εἰκόνας ἀναρίθμητες ξυπνοῦν. Βλέπει πρῶτα, στὸ ρόδινο φῶς τῆς ἀγῆς, τὰ παιδικὰ τὰ χρόνια, ποῦ φέγγουν ἀγνά, τ' ἀθῶα τὰ χρόνια. Καὶ ὕστερα διακρίνει ζωηρὰ νὰ παίζουν τὰ νιάτα — πῶς δοκιμάζουν τὴν δύναμή τους — ὡς ὅτου βλέπει τὸν ὄριμον ἄνδρα ποῦ ἀγωνίζεται νὰ φθάσῃ ὅτι πύρινα ποθεῖ: τ' ἀνώτερα ἀγαθὰ τῆς ζωῆς. Ἐντείνεται ὀλόκληρος ἡ ἀνδρική του προσπάθεια, γιὰ τὰ συλλάβῃ ὅτι ξέρεται φτεινός. Μὰ ἔλ' οἱ ἄλλοι γύρω του ὀρθώνουν ἐμπόδια, κι' ἀκόμη νέα ἐμπόδια: γιὰ νὰ τὸν συντρίβουν, γιὰ νὰ τὸν ἐξολοθρεύσουν. Μόλις πιστεύει πῶς πλησίασε στὸ τέρμα, κοντὰ του κάποιος βροντοφωνεῖ: «Ἄλτ! — Τὸ ἐμπόδιο ἄς γίνῃ νέα βάση, πειὸ ψηλὰ πρέπει ν' ἀνεβῆς». Καὶ κοπιᾷ ὀλοένα κι' ὀλοένα ἀνεβαίνει, καὶ ποτὲ δὲν παραιτεῖται ἀπὸ τὸν πόθο τὸν ἱερό. Ὅτι τόσο πολὺ γύρευε μετὰ τὴν πιὸ βαθειὰ τῆς ψυχῆς νοσταλγία καὶ τώρα ἀκόμη, χαροπαλεύοντας, ἐξ Ἰσου παράφορα τὸ γυρεύει, μὰ ἀλλοίμονο! ποτὲ δὲν θὰ τὸ βρῇ. Κι' ἄς τὸ διακρίνῃ τώρα πιὸ φανερά, κι' ἄς παίρῃ μέσα του κάποια μορφή — δὲν θὰ μπορέσῃ ποτὲ νὰ τὸ πλάσῃ, οὔτε μέσα στὸ νοῦ του θὰ μπορέσῃ ποτὲ νὰ τὸ ὀλοκληρώσῃ.

«Καὶ τότε ξαφνικὰ ἀντηχεῖ ὁ τελευταῖος γδοῦπος τοῦ σιδερένιου σφυριοῦ τοῦ θανάτου. Τὸ γήινο σῶμα σπάζει, τὸ μάτι σκεπάζεται μετὰ τὸ σκοτάδι τοῦ θανάτου.

«Ὅμως τώρα ποῦ προχωρεῖ στὸ ὑπερέραν, ἀκούει ν' ἀντηχεῖ ἄπ' τὰ οὐράνια, μετὰ ἀφθαστο μεγαλεῖον, ὅτι μετὰ τὸσον πόθο ἐζητοῦσεν ἐπὶ γῆς.

«Ὁ κόσμος ἀπολυτρώνεται, ὁ κόσμος ἐξαυλώνεται!»

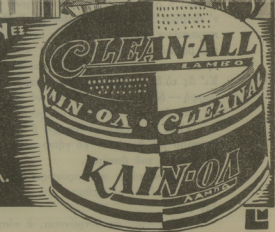
ΚΛΙΝ-ΟΛ *Καίτι Νέον*

ΠΡΟΪΟΝ ΛΑΜΠΟΥ

Διά τόν καθαρισμόν



ΜΑΓΕΙΡΙΚΩΝ ΣΚΕΥΩΝ ΕΞ
 ΑΛΟΥΜΙΝΙΟΥ
 ΕΜΑΓΙΕ
 ΧΑΛΚΟΥ
 ● ΛΟΥΤΡΩΝ
 ● ΝΙΠΤΗΡΩΝ Κ.Λ.



*Διά τήν συντήρησιν
 τών παρκέτων σας
 χρησιμοπούντε μόνον*

ΠΑΡΚΕΤΙΝΗ

ΛΑΜΒΟ

R. WAGNER

Λόενγκριν

Ἀπειράριθμοι σελίδες ἐγράφησαν διὰ τὴν περιφημον εἰσαγωγὴν τοῦ Λόεγκριν. Διότι εἰς αὐτὴν παρουσιάζεται ἐν ἐμφρῇ crescendo καὶ diminuendo γραφὴν ἐπὶ τῇ βάσει σχεδίου ὠρισμένου ἐκ τῶν προτέρων. Ἡ μελωδία, ἔξαιρετικῆς γλυκύτητος, παρουσιάζεται κατ' ἀρχάς εἰς τὴν ὀξυτέραν κλίμακα τῆς ὀρχήστρας, ὑπὸ τῶν βιολίων, μὲ τὸ περισσότερον δυνατὸν piano· ἀσυναίσθητως σχεδὸν κατέρχεται καὶ συνεχίζεται ὑπὸ τῶν εὐθυαύλων καὶ ὀξυαύλων ἀκουομένη ἐπ' ἀρχετὸν χρόνον εἰς ἄρμονικὴν κλίμακα βαθυτέραν· εὐρίσκεται κατ' αὐτὸν τὸν τρόπον ἐσφηνωμένη μεταξὺ τῶν βιολοντσέλλων καὶ τῶν βαθυχόρδων τὰ ὅποια ὑπ' αὐτὴν ἐκτελοῦν διάφορα ποικίλματα· μετ' ὀλίγον γίνεται πλεονεξιδία, λαμβάνουσα οὕτως εἰπεῖν σάρκα, διὰ τῆς ἐπεμβάσεως τῶν σαλπίνγων καὶ τῶν βαθειῶν σαλπίνγων καὶ παρουσιαζομένη μὲ ὅλην τῆς τὴν ἔντασιν. Τότε ἀρχίζει ν' ἀποβάλλῃ τὴν δυνάμιν τῆς, ἀνέρχεται πρὸς τὰ ὕψη ἀπὸ τὰ ὅποια κατῆλθε καὶ σβύνει μέσα σὲ ἓνα δυσδιάκριτον ψίθυρον.

Ἐπὶ ἀναγκαστικῶς συμβολικῆ σημασίᾳ εἰς τὸ προελούντιο αὐτό; Ὁ Βάγνερ φαντάζεται τὰξιν ἀγγέλων φέρουσαν εἰς τοὺς ἱππότας τοῦ Ἁγίου Γκράιαλ τὸ ἅγιον ποτήριον καὶ ἐπανερχομένους κατόπι εἰς τοὺς οὐρανοὺς. Εἶνε, κατὰ τὸν Λίστ, θαυμάσιος ναός, κατὰ τὸν Μπωντελαίρ αὐτὸς ὁ παράδεισος. Ἐν πάσῃ περιπτώσει ἡ εἰσαγωγὴ αὕτη εἶνε θαῦμα χάριτος καὶ ἐκφράσεως, πλὴν ὑπέροχος ὑψωνόμενος εἰς τὴν εἴσοδον ἐνὸς παλατιοῦ ποῦ ἔκτισεν ἡ μεγαλοφυΐα.

R. WAGNER

Εἰδύλλιον τοῦ Σίγκφρηδ

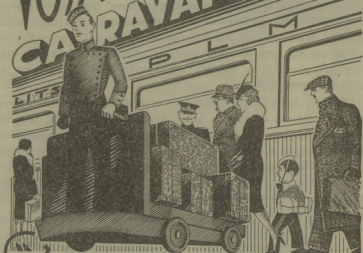
Τὸ 1870, μετὰ τὸν θάνατον τῆς πρώτης του συζύγου, ὁ Βάγνερ ἐνυμφεῖσθαι τὴν κ. Χάνς φον Μπύλωφ, κόρην τοῦ φίλου του Λίστ. Ἐν ἔτος ἀργότερον εἶχεν ἕξ αὐτῆς ἓνα υἱὸν τὸν ὁποῖον ὠνόμασε Σίγκφρηδ.

ΓΡΑΦΕΙΑ ΤΑΞΕΙΔΙΩΝ & ΤΟΥΡΙΣΜΟΥ
ΑΔΕΛΦΩΝ ΚΑΡΑΓΙΑΝΝΙΔΗ

ΑΘΗΝΑΙ • ΣΤΑΔΙΟΥ 68, ΤΗΛ. 30677

ΠΕΙΡΑΙΕΥΣ • ΑΚΤΗ ΜΙΑΟΥΛΗ 34, ΤΗΛ. 44229

**VOYAGES
CARAYANNIDES**



Ειδική Σιδηροδρομιά

Σ.Ε.Κ. - Σ.Π.Α.Π. - ΩΤΟΜΟΤΡΙΣ

ΣΕΜΠΛΟΝ ΟΡΙΑΝΤ ΕΞΠΡΕΣ

WAGON-LITS. WAGON-RESTAURANT

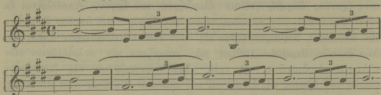
ΥΠΕΡΩΚΕΑΝΕΙΩΝ • ΜΕΣΟΓΕΙΟΥ • ΑΚΤΟΠΛΟΪΑΣ

ΑΕΡΟΠΟΡΙΚΑ • ΤΟΥΡΙΣΜΟΣ • ΠΑΡΑΘΕΡΙΣΜΟΣ • ΕΚΔΡΟΜΑΙ

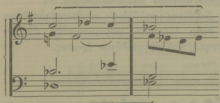
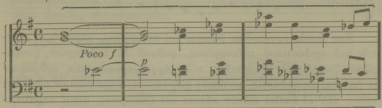
ΠΑΡΕΧΟΜΕΝΑ

ΠΑΝΤΙΝΗ
ΠΑΝΤΙΝΗ
ΠΑΝΤΙΝΗ

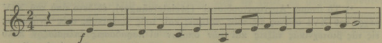
Ἐπ' εὐκαιρίᾳ τῆς γεννήσεως τοῦ παιδίου, μία ὥραία τελετὴ ὄργανοῦ ἐξ ἑστῆς εἰς Τριεσβέν ὁ διδάσκαλος εἶχε κρύψει εἰς τὸν κήπον τῆς ἐπαύλεως μίαν ὄρχηστραν διευθυνομένην ἀπὸ τὸν Χάνς Ρίχτερ, ἡ ὁποία, καθ' ἣν στιγμὴν ἡ κ. Βάγνερ ἐνεφανίσθη εἰς τὸν ἐξώστην, ἔπαιξεν ἓνα ὥραϊο κομμάτι συντεθὲν ἀπὸ τὸν εὐτυχῆ πατέρα, ἐπὶ τῇ βάσει ἐνὸς παλαιοῦ γερμανικοῦ ναυορίσματος καὶ ἐκ τεσσάρων θεμάτων εὐρισκομένων εἰς τὴν τρίτην πράξιν τοῦ Σίγκφρηδ' τὰ θέματα ταῦτα εἶναι : ἡ *ειρήνη*,



θέμα γεμάτο ἡρεμίαν καὶ γαλήνην. Ὁ ἔντος ὁ Σίγκφρηδ' θησαυρὸς τοῦ κόσμου :



μὲ ἡρεμον ἀλλὰ καὶ παθητικὸν ταυτοχρόνως χαρακτῆρα. Ἡ ἀπόφασις ν' ἀγαθήση :

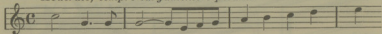


Τὸ ἔργον τοῦτο ἐξεδόθη τὸ 1877 ὑπὸ τὸν τίτλον : *Εἰδύλλιον τοῦ Σίγκφρηδ'.*

Οι Ἀρχιτραγουδισταὶ τῆς Νυρεμβέργης

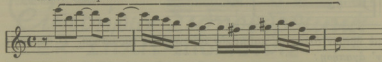
(Die Meistersinger von Nürnberg¹⁾)

Ἡ ὑπέροχος Εἰσαγωγή τῶν «Ἀρχιτραγουδιστῶν», μολονότι ἀποτελεῖ συμφωνικὸν κομμάτι φαινομενικῶς ἀνεξάρτητον καὶ πλήρες, δὲν ἔμπορεῖ νὰ κατανοηθῇ τελείως καὶ νὰ ἐκτιμηθῇ δεόντως, παρὰ μόνον ἀπὸ τοὺς ἔχοντας ἀκριβῆ γνῶσιν ὁλοκλήρου τοῦ ἔργου. Ἀποτελεῖται ἐκ πέντε θεμάτων—τῶν σπουδαιότερων τοῦ ἔργου—τοῦ ὁποίου ἐκθέτουν τὴν ὑπόθεσιν, περιορισθεῖσαν εἰς ὅσον ἔνεστι μεγαλυτέραν ἀπλότητα. Δύο ἐκ τῶν θεμάτων τούτων μᾶς γνωρίζουν τὴν πολυμάθειαν τῶν «Ἀρχιτραγουδιστῶν», τὰ τρία ἄλλα περιγράφουν τὰς διαφόρους φάσεις τοῦ ἔρωτος τῆς Εὔας καὶ τοῦ ἱππότητος Walther von Stolzing.

Moderato, sempre largamente e pesante

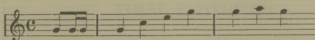
Κατ' ἀρχὰς συγχορδίαὶ βαρεῖαι καὶ πομπώδεις, χαρακτήρος εὐγενοῦς καὶ σχολαστικοῦ ταύτοχρόνως, ρυθμοῦ δὲ ἐμβατηρίου, ζωγραφίζουν ζωηρῶς τὸν χαρακτήρα τῶν Ἀρχιτραγουδιστῶν, ἀνθρώπων μὲ βαθεῖας πεποιθήσεις, μὲ ἀρχαῖς ἀκλονήτους, ἀξιοσεβάστων μὲν κατὰ βάθος, ἀλλ' οἱ ὁποῖοι ὄθουν κάποτε τὸν ζῆλον, μέχρι παραλογισμοῦ, κατὰ τὰ ἄλλα, χαρακτήρων ἀγαθῶν καὶ εὐδιαθέτων.

Διὰ γλυκείας ἀντιθέσεως, ἀκούεται μετ' ὀλίγον τὸ θελτικὸν θέμα τοῦ *Γεννωμένου ἔρωτος*, θέμα ἑλαφρόν, μυστικοπαθές, θερμὸν ὅμως ἤδη ἀρκετὰ εἶναι ἡ γέννησις τοῦ ἀσυνειδήτου ἔρωτος.

Molto tranquillo

¹⁾ Τὸ ὄνομα Ἀρχιτραγουδισταὶ (Meistersänger), ἔδιδετο ἀπὸ τοῦ XIV μέχρι τοῦ XVI αἰῶνος εἰς τοὺς ποιητὰς καὶ τοὺς μουσικοὺς τοὺς ἀνήκοντας εἰς τὰς βιοτεχνικὰς τάξεις καὶ τῶν ὁποίων αἱ παραδόσεις ἐπληροῦζον πολὺ πρὸς τὰς τῶν «Minnesänger» (ἡψυφθῶν). Οἱ ἀρχιτραγουδισταὶ ἀπετέλουν, εἰς διαφόρους Γερμανικὰς πόλεις, ἐταιρίας μὲ ἀσύστητάτα καταστατικά, καὶ διηροῦντο εἰς διαφόρους τάξεις μαθητευομένων, αἰδῶν, ποιητῶν, διδασκάλων.

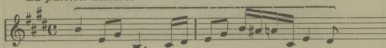
Τὸ ἐπεισόδιόν του εἶναι βραχύ, 14 μέτρα' μετ' ὀλίγον δὲ ἐμφανίζεται ἐν δευτέρου χαρακτηριστικὸν θέμα τῶν Ἀρχιτραγουδιστῶν: τὸ τοῦ **Δαβάρου**.



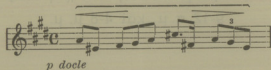
Εἶναι ὀλιγώτερον κοινὸν καὶ πομπωδέστερον τοῦ θέματος τῶν Ἀρχιτραγουδιστῶν' νομίζει κανεὶς ὅτι βλέπει νὰ κυματίζῃ ὑπερφάνως εἰς τὸν ἀέρα τὸ λάβαρον, τὸ ἐξωτερικὸν τοῦτο σῆμα τῆς ἀξιοπρεπείας τῆς συντεχνίας, τὸ ἔμβλημα τῆς τέχνης των, τῆς ἐμμονῆς των εἰς τοὺς κανόνας τῆς φιλοδοξίας των.

Ἡ φράσις αὕτη ἐξελιίσεται ἔχουσα ὡς συνέχειαν ὥραίας ἀναπτύξεις, αἱ ὁποῖαι μᾶς παρουσιάζουν ὑπὸ νέαν μορφήν τὸ θέμα τῶν Ἀρχιτραγουδιστῶν, τὸ ὁποῖον τελειώνει διὰ μεγαλοπρεποῦς πτώσεως (cadence). Μετὰ βραχύ ἐπεισόδιον ὀκτὸ μέτρων, παρουσιάζεται ἐν νέον θέμα μεγάλης σπουδαιότητος.

La passion declarée



Ἐν τελευταίῳν θέμα, συνδεόμενον μὲ τὸ πρόσωπον τοῦ Βάλτερ, χρησιμεύει ἀκόμη διὰ τὴν πλοκὴν τῆς Εἰσαγωγῆς.



Ἡ Εἰσαγωγή ἀναπτύσσεται κατόπιν δι' ἐναλλαγῶν τῶν διαφόρων τούτων θεμάτων, μέχρι τῆς στιγμῆς καθ' ἣν τρία ἐξ αὐτῶν συνδυάζονται ταυτοχρόνως κατὰ τὸν μεγαλοφανεύτερον τρόπον, μᾶς κάμνουν νὰ προαισθανθῶμεν ποία θὰ εἶναι ἡ λύσις αὐτοῦ τούτου τοῦ ἔργου: ἡ ἔνωσις, ἡ συγχώνεσις τῆς σοφῆς ἀλλὰ κοινῆς τέχνης τῶν Ἀρχιτραγουδιστῶν μὲ μίαν ἄλλην Τέχνην, πλέον αὐθόρητον καὶ ὑπὸ τοῦ ἔρωτος ἐμπνεομένην, τὴν τοῦ Βάλτερ.

ΕΙΔΟΠΟΙΗΣΙΣ

Εἰς τὰ προγράμματα τῶν Συναυλιῶν τοῦ ᾿Ωδείου Ἀθηνῶν γίνονται δεκταὶ πρὸς καταχώρησιν διαφημίσεις. Διὰ τοὺς ὄρους καὶ πᾶσαν σχετικὴν πληροφορίαν οἱ ἐνδιαφερόμενοι δύνανται νὰ ἀπευθυνθῶσιν εἰς τὰ Γραφεῖα τοῦ ᾿Ωδείου Ἀθηνῶν (ὁδὸς Πειραιῶς 31, τηλέφ. 52-811) καθημερινῶς 9-12 π. μ. καὶ 4-8 μ. μ.

ΤΙΜΑΙ ΕΙΣΙΤΗΡΙΩΝ

	ΓΕΝ. ΔΟΚΙΜΗΣ	ΣΥΝΑΥΛΙΑΣ
Θεωρεῖον Α'	Δρχ. 125	Δρχ. 175
Θεωρεῖον Κέντρου ἄνω	» 100	» 150
Πλατεῖα	» 100	» 150
Ἀμφιθέατρον Α'	» 75	» 125
Ἀμφιθέατρον Β'	» 60	» 90
Ἵπερφον	» 40	» 60

Διὰ τοὺς κ. κ. Συνδρομητὰς τῶν Συμφωνικῶν Συναυλιῶν :

Θεωρεῖον Α'. Δρχ. 150. Θεωρεῖον κέντρου ἄνω Δρχ. 125,
 Πλατεῖα Δρχ. 125, Ἀμφιθέατρον Α'. Δρχ. 100,
 Ἀμφιθέατρον Β'. Δρχ. 70.

Τὰ εἰσιτήρια πωλοῦνται εἰς τὸ Ταμεῖον τοῦ Ὁδείου
 Ἀθηνῶν (Ὁδὸς Πειραιῶς 31, Τηλέφ. 52 811) καὶ εἰς τὸ Τα-
 μεῖον τῆς Αἰθούσης «Παλλάς».

ΤΙΜΗ ΑΝΑΛΥΤΙΚΟΥ ΠΡΟΓΡΑΜΜΑΤΟΣ ΔΡΧ. 5

TIMAI EPISTHION

Αριθμ. Τμήματος	Αριθμ. Αποστολής	Αριθμ. Αποστολής
100	100	100
101	101	101
102	102	102
103	103	103
104	104	104
105	105	105
106	106	106
107	107	107
108	108	108
109	109	109
110	110	110
111	111	111
112	112	112
113	113	113
114	114	114
115	115	115
116	116	116
117	117	117
118	118	118
119	119	119
120	120	120

Το παρόν έγγραφο αποτελεί μέρος της συλλογής των αρχαίων χειρογράφων της Βιβλιοθήκης του Εθνικού και Καποδιστριακού Πανεπιστημίου Αθηνών. Το έγγραφο αυτό είναι η έκδοση των στοιχείων που περιλαμβάνονται στο πρωτότυπο χειρόγραφο, όπως αυτό είναι καταγεγραμμένο στην αρχική κατάσταση. Η έκδοση αυτή γίνεται με σκοπό την καλύτερη ενημέρωση των μελετητών και την ευκολότερη πρόσβαση των ερευνητών στα αρχαία κείμενα. Η έκδοση αυτή δεν αποτελεί αντικείμενο πνευματικής ιδιοκτησίας και δεν υπόκειται σε κανένα είδος δικαιώματος πνευματικής ιδιοκτησίας.

Το παρόν έγγραφο αποτελεί μέρος της συλλογής των αρχαίων χειρογράφων της Βιβλιοθήκης του Εθνικού και Καποδιστριακού Πανεπιστημίου Αθηνών. Το έγγραφο αυτό είναι η έκδοση των στοιχείων που περιλαμβάνονται στο πρωτότυπο χειρόγραφο, όπως αυτό είναι καταγεγραμμένο στην αρχική κατάσταση. Η έκδοση αυτή γίνεται με σκοπό την καλύτερη ενημέρωση των μελετητών και την ευκολότερη πρόσβαση των ερευνητών στα αρχαία κείμενα. Η έκδοση αυτή δεν αποτελεί αντικείμενο πνευματικής ιδιοκτησίας και δεν υπόκειται σε κανένα είδος δικαιώματος πνευματικής ιδιοκτησίας.

TIMAI ANAGNOSTIKOI EPITHMATOI APX. 2