

30/11/1926

1



Περίοδος  
Β'  
1926-27

ΣΥΜΠΡΑΞΙΣ ΩΔΕΙΟΥ ΑΘΗΝΩΝ  
ΚΑΙ ΕΛΛΗΝΙΚΟΥ ΩΔΕΙΟΥ

# ΤΡΑΠΕΖΑ ΑΘΗΝΩΝ

ΕΔΡΑ ΕΝ ΑΘΗΝΑΙΣ

ΑΝΩΝΥΜΟΣ ΕΤΑΙΡΙΑ ΤΗΛ. ΔΙΕΥΘ. ΤΡΑΠΗΝΩΝ

ΚΕΦΑΛΑΙΟΝ ΜΕΤΟΧΙΚΟΝ ΚΑΙ ΑΠΘΘΕΜΑΤΙΚΟΝ ΔΡ. 106.600.000

## ΚΑΤΑΣΤΗΜΑΤΑ

### ΕΝ ΕΛΛΑΔΙ

*Αθήναι	Θήβαι	Μολδαί
*Παγκράτι	*Θάνα	Μυτιλήνη
*Αγ. Νικόλαος (Κρήτη)	*Ιατίαια	Ναύπαιτος
*Αιγίνοιον	*Ιωάννινα	Νηρία
Αίγιον	Καβάλλα	Νιγρίτα
*Αλεξανδροπολις	Καλάβριτα	Ξάνθη
*Αλιβερίου	Καλάμαι	Ξυλόκιστρον
*Αμαλίας	Καρλόβασι (Σάμου)	Πάτραι
*Αμφισσα	Καρπενήσιον	Πειραιεύς
*Αργος	Κάρυστος	* Πλατ. Τελωνίου
*Αργυροπόλιον	Καστορία	Ποταμούς (Κυθήρων)
*Αργυ	Καστρί (Κυνουρίας)	Πρέβεζα
*Ασπιδός	Κάστρον (Λήμνου)	Πύργος
Βαθύ (Σάμου)	Κέρκυρα	Ρέθυμνος
Βιάρροια	Κίτιον	Σάοβρις
Βόλος	Κοζάνη	Σουφλίον
Βυτίνα	Κομοτινή	Σπάοτη
Γαογαλιάνοι	Κόρινθος	Σόρος
Γρεβενά	Κρήνη	Τρικαλια
Γέθειον	Κυπαρισσία	Τριπολις
Δεδίον	Λαμία	Τροπόλιον
Δημητσάνα	Λάορσσα	*Υδρα
Διδυμοτείχον	Λεβάσεια	Φλόρινα
Δράμα	Λευκάς	Χαλκίς
Ζάκυνθος	Λίμνη (Κέρκυρας)	Χανιά
*Ηράκλειον	Μαγαλόπολις	Χίος
Θεσσαλονίκη	Μεσολόγγιον	

ΕΝ ΑΜΕΡΙΚΗ: ΝΕΑ ΥΟΡΚΗ *The Bank of Athens Trust Company, Pine Street 25*  
ΒΟΣΤΩΝΗ *Athens Bankers' Corporation, Kneeland Street 19*

ΕΝ ΑΓΓΛΙΑ: ΛΟΝΔΙΝΟΝ, *Fenchurch Street 22*

ΕΝ ΚΥΠΡΩ: ΛΕΜΕΣΟΣ, ΛΕΥΚΩΣΙΑ

ΕΝ ΑΙΓΥΠΤΩ: ΑΛΕΞΑΝΔΡΕΙΑ, ΚΑΪΡΟΝ, ΠΟΡΤ-ΣΑΪΔ

ΕΝ ΑΛΒΑΝΙΑ: ΔΥΡΑΧΙΟΝ, ΚΟΡΥΤΣΑ

### ΠΥΚΝΟΤΑΤΟΝ ΔΙΚΤΥΟΝ ΑΝΤΑΠΟΚΡΙΤΩΝ

Καταθέσεις εις Δραχμάς και Συνάλλαγμα επί του έξωτεριου  
έν ύψει και έπι προθεσμία.

ΠΡΟΣΗ ΦΥΣΕΩΣ ΤΡΑΠΕΖΙΤΙΚΗ ΕΡΓΑΣΙΑ

ΥΠΟ ΤΟΥΣ ΜΑΛΛΟΝ ΣΥΜΦΕΡΟΝΤΑΣ ΟΡΟΥΣ

2

# ΘΕΑΤΡΟΝ ΚΕΝΤΡΙΚΟΝ

Τρίτη 30 Νοεμβρίου 1926, ώρα 6 μ.μ. ἀκριβῶς

ΣΥΝΑΥΛΙΑ

ΤΡΙΤΗ ΣΥΝΔΡΟΜΗΤΩΝ

ΤΗΣ

ΣΥΜΦΩΝΙΚΗΣ ΟΡΧΗΣΤΡΑΣ

ΤΟΥ

ΣΥΛΛΟΓΟΥ ΣΥΝΑΥΛΙΩΝ

ΤΗΣ ΠΕΡΙΟΔΟΥ 1926 - 1927

ΔΙΕΥΘΥΝΤΗΣ ΟΡΧΗΣΤΡΑΣ

JEAN BOUTNIKOFF

ΣΥΜΠΡΑΞΙΣ

ΤΖΙΝΑ ΜΠΑΧΑΟΥΕΡ

Χρυσούν Μετάλλιον τοῦ ᾠδείου Ἀθηνῶν

(Πιάνο)

ΓΕΝΙΚΗ ΔΟΚΙΜΗ

ΤΗΝ ΚΥΡΙΑΚΗΝ 28ΗΝ ΝΟΕΜΒΡΙΟΥ 1926.

ΩΡΑ 11 Π.Μ.

Τέτ. Ι. Γ. Παπανικολάου Ἐργοῦ 262

# ΠΡΟΓΡΑΜΜΑ

ΜΕΡΟΣ ΠΡΩΤΟΝ

- 1) Manfred R. Schumann

*Είσαγωγή, ὑπὸ τῆς ὀρχήστρας*

- 2) *Κονσέρτο* εἰς σὶ ὕφ. P. Tschaïkowsky

I Allegro non troppo molto maestoso Allegro con spirito.  
Alla breve

II Andantino semplice

III Prestissimo. Allegro con fuoco  
Sostenuto. Molto piu mosso. Allegro vivo

*Ἡ Δις Μπαχάουερ καὶ ἡ ὀρχήστρα*

- 3) *Τριστᾶνος καὶ Ὑζόλδη* R. Wagner

Πρελούντιο καὶ θάνατος τῆς Ὑζόλδης

*ὑπὸ τῆς ὀρχήστρας*

Πιάνο τῆς Συναυλίας STEINWAY  
Γεν. Ἀντιπρόσωπος. *Εὐ. Τσαμουρτζῆς*

ΛΑΪΚΗ ΤΡΑΠΕΖΑ

ΜΕΡΟΣ ΔΕΥΤΕΡΟΝ

1) *Φανταστική Συμφωνία*

H. Berlioz

Μέρος α'. Rêveries, Passions.  
Largo All:gro agitato e  
appassionato assai

Μέρος β'. Un bal  
Valse—Allegro non troppo

Μέρος γ'. Scène aux champs. Adagio.

Μέρος δ'. Marche au supplice  
Allegretto non troppo

Μέρος ε'. Songe d' une nuit du Sabbat  
Larghetto-Allegro assai-Allegro

\*Υπό της δρχήστρας



Όλας σχεδόν τὰς συνθέσεις ποῦ  
ἀκούσατε θὰ τὰς εὑρετὲ εἰς τὸ

“HIS MASTERS VOICE,,

Σταθῖον 3.



Πόσον ή εισαγωγή του Manfred, με την νοηλείαν της, τά άπότομα σταματήματά της έμπρός στην άβυσσον, τας στιγμάς της έξαφνικής γαλήνης της, μάς κάμνει νά προαισθανόμεθα εύθύς έξ άρχής τó γενικόν πνεύμα του έργου! Τί πρόλογος γεμάτος ταραχήν και άγωνίαν, προορισμένος νά περιγράψη τας ήθικάς βασάνους του ήρωος του λόρδου Βύρωνος! Μάς δίδει άπολύτως την έντύπωσιν του άνθρώπου, «πού, άπόυ έμέτρησε την μηδαμινότητα των γνώσεών του και την άδυναμίαν των άγώνων του, αισθάνεται τόν έαυτόν του νά καταλαμβάινεται άπό λύπην και άκατανίκητον άπογοήτευσιν διά τόν έξωτερικόν κόσμον, ό όποίος του έμφανίζεται πειά άδειανός και θλιμένος, σάν μι ή σιά πού περνά, σάν ένα όνειρο (1)». 'Ο Σούμαν άνεκάλυψε μία νέα τέχνη διά νά περιγράψη μουσικώς την ήθικήν κατάστασιν ενός σάν τόν Μάνφρεδ, τόν Φάουστ, τόν Βέρθερον, τόν Ρενέ ή τόν Ρολλά. Δέν εύρισκόμεθα πειά έμπρός στάς άρρενωπάς και δυνατάς θλίψεις, τας έκρήξεις πού συναντώμεν στά έργα του Μπετόβεν' έχομεν άντιθέτως μία συγκεντρωμένη άπελπισία, μία βαθείά θλίψι. 'Ο Σούμαν ήσθάνετο ότι ή φύσις του ήτο κατωμένη διά νά μετρηθή με έργα πολύ ύψηλά, διά νά φθάση κάποιο ύψώδες πού μόνον μεγαλοφυία σάν του Βύρωνος, του Γκαίτε, του Σίλλερ, του Σατωβριάνδου ή του Μυσσέ μπορούσαν νά δημιουργήσουν.

'Εξέφρασε με γλώσσαν πολύ διαφορετικήν άπό την των προκατόχων του ή των συγχρόνων του, την κατάστασιν του αιώνος του, την κοινήν άπελπισίαν της εποχής μας, και της όποίας οι μεγάλοι ποιητά πού άνεφέρμεν, ύπήρξαν οι πρόδρομοι. 'Ολόκληρον τó έργον του φέρει τά άνεξίτηλα ίχνη της ψυχολογικής αύτης καταστάσεως, της καρδιάς αύτης της πάντοτε άνήσυχης και κατατρωγομένης άπό άνίατον θλίψιν!

Ευθύς με τας πρώτας συγχορδίας της εισαγωγής, συγχορδίας γοργάς και έρωτηματικάς, εισερχόμεθα εις τó δράμα. Μετά την κραυγήν της άπελπισίας, ξαπλώνεται άργά και σιγά ένα μέλος, διά μέσου του όποίου διακρίνομεν ένα θέμα, τó όποιον, τονιζόμενον όλίγον κατ' όλίγον, γίνεται ή παθητική φράσις πού χαρακτηρίζει την ψυχικήν κατάστασιν του Μάνφρεδ. 'Ακολουθεί μία στιγμή κατευνασμού και μία νέα φράσις πού εινε σάν ένα βλέμμα πού ρίχνει ό ήρωος πρós τó παρελθόν, μία γλυκειά άνάμνησις εκείνης πού αγάπησε' ή φράσις αύτή θά έπαγέλθη ως δεσπόζον θέμα εις όλην την εισαγωγήν και θ' άναρμηχθή εις την άνάπτυσιν όλων των φράσεων' τó μελωδικόν αυτό σχήμα, εινε τó μόνον άπό την εισαγωγήν, πού θά έκανεύρωμεν εις τó υπόλοιπον έργον, εις τó τέλος της 'Επιτελήσεως πρós την 'Αστάρτην και εις τας τελευταίας συγ-

(1) E. Hippelau.—Berlioz (L' Homme et l' artiste).



Προτιμάτε την Κρέμαν Ροδαλίνη διά τὸ δέγμα  
 σας, εἶνε ἡ μόνη ἀβλαβὴς καὶ ἐβραβεύθη μὲ χρυ-  
 σοῦν μετάλλιον εἰς τὴν ἔκθεσιν Παρισίων.

**ΠΩΛΕΙΤΑΙ ΠΑΝΤΟΥ**

Κεντρικὴ ἀποθήκη, Χαρ. Τρικούπη 46 - Ἀθήναι



5

χορδίας του Requiem. Κατόπι ακολουθεί η θανμασία κατακλείς. Το γλυκό μελωδικό κλάμα, που έτελεί το κλαρινέττο, ανεβαίνει και πλανάται επάνω από την ορχήστραν, ή οποία συνοδεύει με ένα ψίθυρον pianissimo· όλα σβόνον βαθμιαίως με τέχνην απaráμιλλον το μελωδικόν σχήμα των όγδόων εξαφανίζεται σιγά, σιγά, τα έγχορδα έτελοϋν μερικους δειμένους και μετ'ωρους φθόγγους οι όποιοι μās βυθίζουσι στο δνειρον και επαναφέρουσι το αρχικόν θέμα με άργην άγωγην όπου διαγράφεται άκόμη διά να σβύση μετ' όλιγον, ή παθητική φράσις που χαρακτηρίζει γενικως την μεγαλοπρεπή αυτην σελίδα, την επιβλητική αυτην σύνθεσις.

---

## ΣΥΛΛΟΓΟΣ ΣΥΝΑΥΛΙΩΝ

Προσεχώς

QUARTETTO TCHEQUE

ΒΕΡΑ ΓΙΑΝΝΑΚΟΠΟΥΛΟΥ

Τραγοϋδι

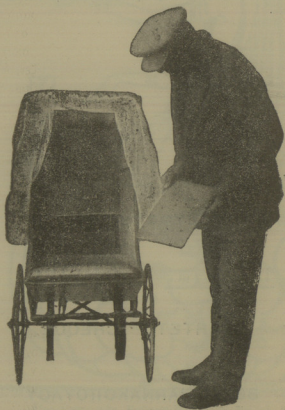
G. BUILLON

Βιολι

ΠΑΙΔΙΚΑ ΑΜΑΞΑΚΙΑ

ΚΑΙ

ΠΑΙΧΝΙΔΙΑ



Α. Φ. ΟΙΚΟΝΟΜΟΠΟΥΛΟΣ

25 - ΠΑΤΗΣΙΩΝ - 25

Τριστάνος και 'Υζόλδη . . . . . *BAGNER*

Ὁ Τριστάνος εἶνε ὁ τέλειος τύπος τοῦ βαγνερείου δράματος· ἔχει τὸν λογικότερον καὶ αὐστηρότερον τύπον, διότι ἀφαιρεῖ ἀπολύτως ἀπὸ τὸ δράμα κάθε περιττὴν γραφικότητα, κάθε περιττὸν ἐπιπέδου καὶ μᾶς παρουσιάζει μόνον τὴν ἐσωτερικὴν ζωὴν τῶν προσώπων: «Τίποτα ποῦ νὰ μᾶς ἀπομακρύνῃ ἀπὸ τὸ μυστήριον τῶν ψυχῶν, παρατηρεῖ ὁ Romain Rolland. Δύο μόνον πρόσωπα, οἱ δύο ἔρασταὶ καὶ ἓνα τρίτον εἰς χεῖρας τοῦ ὁποίου παραδίδονται τὰ θύματα: τὸ Περωμένον. Τί θαυμασία σοβαρότης στὸ ἔργον αὐτὸ τὸ γεμάτο ἔρωτα! Τὸ φλογερὸν αὐτὸ πάθος μένει σκοτεινόν, σοβαρὸν καὶ αὐστηρόν· κανένα μειδίαμα δὲν τὸ φωτίζει, ἀλλὰ μιὰ πεποιθήσις θερησκευτικὴ σχεδόν, περὶ θερησκευτικῆ ἴσως καὶ ἀπὸ τὴν τοῦ *Παρσιφάλ*».

Εἶνε γεγὸνός ὅτι διὰ τὴν σύνθεσιν τοῦ «Τριστάνου» ὁ Βάγνερ παρωμιήθη ἀφ' ἑνὸς μὲν ἀπὸ τὰς θλιβεράς περιπετειᾶς τοῦ ἔρωτός του πρὸς τὴν Ματθίλδην Βέξενδοκ καὶ ἀφ' ἑτέρου ἀπὸ τὰ ἀπαισιόδοξα δόγματα τοῦ Σοπενχάουερ τοῦ ὁποίου εἶχε γίνεи ἐνθουσιώδης λάτρης. Τὸ 1854 ἔγραψε πρὸς τὸν Λιστ «Σχεδιάζω ἓνα *Τριστάνον*· εἶνε ἔργον ἀπλοῦν ἀπὸ τὸ ὁποῖον ἐκχειλίζει ἡ ζωὴ· καὶ μὲ τὰς πτυχὰς τῆς *μαύρης σημαίας* ποῦ κυματίζει κατὰ τὴν λύσιν θέλω νὰ σκεπασθῶ καὶ ν' ἀποθάνω».

Ὁ Μπερλιόζ ἔβλεπεν στὸ *προσίμιον* τοῦ Τριστάνου καὶ τῆς 'Υζόλδης ἓνα εἶδος «χρωματικοῦ στεναγμοῦ γεμάτου ἀπὸ διαφώνους συγχορδίας, τῶν ὁποίων αἱ μακραὶ ἐπερσεις ἀντικαθιστῶσαι τὸν πραγματικὸν φθόγγον τῆς ἁρμονίας, ἐπανξάνουν ἀκόμη τὴν σκληρότητα». Τὸ *προσίμιον* αὐτὸ εἶνε ὁ ἀκριβῆς καὶ ὑποχρεωτικὸς οὗτως εἰπεῖν πρόλογος τοῦ ἔργου. Ἡ πρώτη φράσις μὲ τὴν *ἐλικοειδῆ* μορφήν της, ἡ ἁρμονία αὐτῆ ἡ ὁποία μᾶς πειράζει, τὸ μεγάλο *crescendo*, ποῦ ἀποτόμος μεταπίπτει σ' ἓνα εἶδος «*κατρακύλισματος*» τῆς ὀρχήστρας, ὅλα αὐτὰ ἔχουν τὴν ἀκριβῆ των σημασίαν, πολὺ παράδοξον, ἐὰν ἐνθυμηθῶμεν τὴν ὑπόθεσιν τοῦ δράματος κατὰ τὴν ὁπίαν τὸ περωμένον διατάσσει καὶ οἱ ἤρωες μάταια ἀγωνίζονται κατὰ τοῦ μοιραίου.

Αἱ τελευταῖαι σελίδες τοῦ Τριστάνου δὲν μᾶς ἀφίνουν μὲ τὴν ἐντύ-



## ΘΕΛΕΙ ΚΑΙ ΡΩΤΗΜΑ;

...ὦστε καὶ σεῖς βλέπω πέρνε-  
τε βούτυρο Lugard... ..Μὰ  
δὲν πιστεύω, ma chère, νὰ  
ὑπάρχη σπῆτι ποῦ νὰ μὴ πέρνη  
βούτυρο Lugard.....



7

πωσιν ἀπολύτου ἀπαισιοδοξίας. Ὑπάρχει βέβαια βαθειὰ μελαγχολία στὴς ἁρμονίες ποὺ συνοδεύουν τὸν θάνατον τῆς Ὑζόλδης. Ἀλλὰ δὲν κυριαρχεῖ ἡ πένθιμος ἰδέα τοῦ θριάμβου τοῦ Θανάτου εἰς τὸ τέλος τῆς θλιβερᾶς τραγωδίας. Ἀφοῦ ἀρκετὸ διάστημα ἀνεπίυχθη μέσα στὴν ὀρχήστρα τὸ θέμα τοῦ θανάτου, κατ' ἀρχάς συνδρασμένον μὲ τὸ θέμα τοῦ περρωμένου, κατόπιν μὲ τὸ θέμα τοῦ πόθου, ἀπλώνεται στὸ τέλος, φωτεινὴ, γαληνία, γεμάτη πίστην, ἡ ὑπέροχος φράσις τῆς ἐκτάσεως τοῦ ἔρωτος.

Ἀπλώνεται πλατεῖα καὶ ἡρεμῆ, κατόπιν μ' ἓνα παθητικὸν crescendo φθάνει εἰς θριαμβευτικὸν fortissimo, διὰ τὴν σβύσῃ πάλιν βαθμιαίως, πάντοτε γλυκεῖα, περισσότερον ἀργή, περισσότερον φωτεινὴ στὰ αἰθέρια ὕψη τῆς ὀρχήστρας, ἐνῶ σὰν τελευταῖος στεναγμὸς διαχύνεται διὰ μίαν ἀκόμη φορὴν ἢ φράσις τοῦ πόθου ποὺ ἔχει πεῖα γιὰ πάντα καταπραῦνθῆ.

---

## ΣΥΛΛΟΓΟΣ ΣΥΝΑΥΛΙΩΝ

Προσεχῶς

YVES NAT

(Πιάνο)

M. MARÉCHAL

Βιολοντσέλλο

RUBINSTEIN

Πιάνο



## ΩΜΟΡΦΕΣ ΑΘΗΝΑΙΕΣ

Δοκιμάσατε την ιδεώδη κρέμα

### EDELWEISS

(\*Εντελβάϊς)

δάν τό χιόνι τῶν Ἄλπεων καί μέ  
τό γλυκό της ἄρωμα θά σᾶς μα-  
γεύῃ γιά πάντα.

Πωλεῖται εἰς τὰ κεντρικά φαρ-  
μακεία. Χονδρική πώλησις Φαρ-  
μακείον

**ΣΑΚΑΛΗ & ΜΠΑΚΑΚΟΥ**

(\*Ὁμόνοια)

Κυρίες,  
Δεσποινίδες

Πρὶν Παραγγελετε τοὺς

ΚΟΡΣΕΔΕΣ & ΖΩΝΕΣ ΣΑΣ

ἐπιθετήθητε τὸ Φαρμακείον

**ΣΑΚΑΛΗ-ΜΠΑΚΑΚΟΥ**

(\*Ὁμόνοια)

καί εἴμεθα βέβαιοι ὅτι θά εὕρητε  
νά ικανοποιηθετε τὸ γούστο σας  
καθ' ἑαυτὰ καὶ δι' ἑαυτὰ

Berlioz. *Ἡ Φανταστικὴ Συμφωνία.*

Ὁ συνθέτης ἔδωκεν ὡς δεύτερον τίτλον εἰς τὴν Συμφωνίαν ταύτην: «*Ἐπεισόδιον τῆς ζωῆς ἑνὸς καλλιτέχνου*»· ἐν δὲ τῷ προλόγῳ λέγει: «εἶχον τὴν ἰδέαν νὰ διερμηνεύσω διὰ τῆς μουσικῆς τὰς διαφοροὺς φάσεις τῆς ζωῆς ἑνὸς καλλιτέχνου».

Εἶνε τὰ φλογερὰ καὶ ἀηλιπισμένα ὄνειρα ἑνὸς μουσικοῦ βυθισμένου εἰς ὕπνον ἀπὸ μέθην ὀπίου. Πόθους, ἀμανήσεις, ὀδύνας, δλας αὐτὰς τὰς μουσικὰς εἰκόνας, τὰς βλέπομεν νὰ παρελαύνουν διὰ μέσου τῆς μελωδίας καὶ τῆς ὀρχήστρας. Εἶνε ἐκεῖνο τὸ ὄλοϊον κατὰ συνθήκην ὀνομαζόμεν μουσικὴν προγραμματικὴν <sup>1)</sup> ἐν τῇ κυρίᾳ ἐννοίᾳ τῆς λέξεως.

Ὁ Μπερλιόζ ἔγραψε τὸ ἔργον τοῦ τῷ 1830. Ἡ χρονολογία αὕτη καὶ μόνη ἐπεξηγεῖ τὸν ὑπερβολικὸν καὶ ζοφερὸν χαρακτήρα μιᾶς τοιαύτης συνθέσεως. Περισσότερας λεπτομερείας περὶ τῆς πνευματικῆς καταστάσεως τοῦ Μπερλιόζ κατὰ τὴν ἐποχὴν ἐκείνην, δύναται νὰ ἀναγνώσῃ τις ἐν τῷ ἔργῳ «*Νεότης Ῥωμαντικοῦ*» (Jeunesse d'un Romantique) τοῦ Ἀδόλφου Μπασώ· ἐκεῖ θὰ ἴδῃ τις τὴν πνευματώδη διήγησιν τῶν στενοχωριῶν του, τοῦ «ἡφαιστειώδους» (volcanique) ἔρωτός του πρὸς τὴν Ἐρριέταν Σμίθσον, τὴν ὠραίαν ἀγγλίδα ἠθοποιόν, τὴν ἰδεώδη Ὀφειλίαν, τῆς ὁποίας ἡ παράδοξος καλλονὴ εἶχε συναρπάσει ὀλόκληρον τὴν γαλλικὴν νεολαίαν. Ἡ «ἔμμονος ἰδέα» (idée fixe) περὶ τῆς ὁποίας ὀμιλεῖ τὸ πρόγραμμα τοῦ Μπερλιόζ, ἦτο ἐκείνη ἡ ἐκλεκτὴ γυνὴ, ἐν τῇ ὁποίᾳ ἐνεσαρκοῦτο τὸ ὄνειρον καὶ τὴν ὁποίαν θέλομεν ἴδῃ παραινέρω ὑπὸ τύπον θέματος, νὰ προΐσταται καὶ τῶν πέντε μερῶν τοῦ ἔργου μέχρι τῆς Τελευταίας Νυκτὸς τοῦ Σαββά.

<sup>1)</sup> Προγραμματικὴ μουσικὴ λέγεται ἡ γινομένη ἐπὶ ὀρισμένου προγράμματος.

ΕΔΩΔΙΜΑ  
& ΠΟΤΑ

## ΠΩΣ ΤΡΑΒΙΕΤΑΙ Η ΠΕΛΑΤΕΙΑ

- Κεράτεια θγέσω, κύρ Δημητρώ.
- Όλοι σοί άνεκρυνό τρέχουνε...
- Είναι γιατι έχει τό γάλα «Κρίνος».....

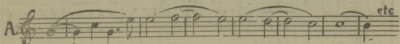




Μέρος πρώτον.—\*Ονειρα, Πάθη. (Rêveries, Passions).

Ὁ συνθέτης ἐνθουσιάζεται κατ' ἀρχάς τὴν ψυχικὴν ἐκείνην στενοχωρίαν τὴν τρικυμίαν τῶν παθῶν, τὰς μελαγχολίας, τὴν χαρὰν τὴν ὁποίαν, ἢ τὴν ἀνάθη προτοῦ ἴδῃ ἐκείνην τὴν ὁποίαν ἀγαπᾷ, τὸν «ἠφραϊστικὸν ὄδη» ἔρωτα κατόπιν, τὸν ὁποῖον τῷ ἐνέπνευσε αἰφνιδίως αὐτῇ, τὰ παραληρημάτα, τὰς ἀγωνίας τοῦ. τὴν μανίαν τῆς ζηλοτυπίας, τὴν ἐπ' ἀνὰ τὸν εἰς τὰς τρυφερότητας, τὰς θρησκευτικὰς τοῦ παρηγορίας.

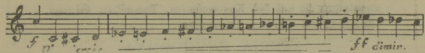
Τὸ πρῶτον τοῦτο μέρος ἀρχεῖται διὰ τινος βραδείας καὶ συντόμου εἰσαγωγῆς, *largo*. τὴν ὁποίαν ἀκολουθεῖ ἐν *allegro agitato* εἰς ὃ ἀναφαίνεται ἀμέσως ἡ «ἔμμοнос ἰδέα».



τῆς ὁποίας ἡ ἀνάπτυξις ἐπεπνεύμαζε διὸ τῆς κατασκευῆς τὸν κλασσικὸν τύπον τοῦ *allegro*. Ἡ ἰδέα αὕτη συμπληροῦται διὰ δύο φράσεων, τῆς μιᾶς μελωδικῆς καὶ τῆς ἐτέρας χρωματικῆς. Ἐκ τούτων ἡ πρώτη ἀναπτύσσεται ἐν εἴδει φυγῆς κατὰ τὸν τρόπον ἀπολύτως πρωτότυπον. Ἴδου τὸ θέμα τοῦτο:



τοῦ ὁποίου μέτροι τινὰ παραιτέρω ἀκολουθεῖ χρωματικὴ ἀνάπτυξις



Μέρος Δεύτερον. Χορός.

Ἐπανευρίσκει τὴν ἀγαπητὴν τοῦ εἰς ἓνα χορὸν ἐν μέσῳ τοῦ θοοῦ λαμπροῦ χορῆς. Τὸ μέρος τοῦτο εἶνε ὁ καθαρὸς τύπος τοῦ Menuet καὶ τοῦ Trio συνήθους συμφωνίας. Τὸ θέμα τοῦ Βάλς B:



## Ι. ΑΛΕΞΙΟΥ

11 — ΟΔΟΣ ΑΡΙΣΤΕΙΟΥ — 11

Τηλ. φ. Νέον 32

### ΚΕΡΑΙΖΕΤΕΧΡΟΝΟ ΚΑΙ ΧΡΗΜΑ

Ἐρχόμενοι ἀπ' εὐθείας εἰς τὰ γραφεῖα μας καθ' ὅσον ἡ ἀξία τῶν ἀκινήτων ποῦ διαθέτομεν ὑπερβίνει τὰ **Δύο διδεκατομύρια** ἠὲ 500-1-5-100 ἑκατομύρια δραχμῶν μεταξὺ τῶν ὁποίων ὑπάρχουν πολλὰ μοναδικὰ εὐκαιρία εἰσοδήματος 12—20 ο/ο ὡς καὶ κεντρικὰ ἐλεύθερα πρὸς κατοίκησιν ὡς καὶ διὰ Καταστήματα, Τραπεζας, Θέματα, Ἐταιρίας καὶ λοιπὰς ἐπιχειρήσεις

### ΔΑΝΕΙΑ ΕΝΥΠΟΘΗΚΑ

ὑπὸ τοῦς εὐνοϊκωτέροις ὄροις **ΖΗΤΗΣΑΤΕ ΜΑΣ** ἐν πάσῃ ἐμπιστοσύνῃ προτοῦ ἀποτανθῆτε εἰς οἰονδήποτε ἄλλο γραφεῖον **ὅτι ἀκίνητων ἐπιθυμεῖτε** διὰ κάθε συνδιισμόν πρὸς τὸ συμφέρον σας **ΕΝΟΙΚΙΑΣΕΙΣ.**

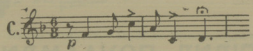


συνδυάζεται με την ἔμμονον ἰδέαν Α μεταχηματισθεῖσαν.



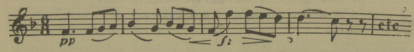
Μέρος τρίτον. Σκηνή εἰς τὴν πεδιάδα.

Μίαν ἐσπέραν εἰς τὴν πεδιάδα ἀκούει δύο βοσκούς οἱ ὅποιοι ψάλλουν βουκολικὴν μελωδίαν: C, (ἀγγλικὸν κέρασ ἐναλλασόμενον μετὸν ὄξυαυλον):



Ἡ ποιμενικὴ αὐτὴ δυωδία, ὁ τόπος τῆς σκηνῆς, ὁ ἐλαφρὸς ψίθυρος τῶν δένδρων ἠρέμει λικνιζομένων ὑπὸ τοῦ ἀνέμου, θέματά τινα ἐλπίδος τὰ ὅποια συνέλαβε πρὸ ὀλίγου. Δία συμβάλλον εἰς τὸ νὰ δώσουν εἰς τὴν καρδίαν τοῦ ἀσυνήθη γαλήνην, καὶ εἰς τὰς ἰδέας τοῦ χοῦμα πλέον εὐχαρι *Ἐκεῖνη* ἁμωσ παρουσιάζεται ἐν νέου· ἡ καρδιά του θλίβεται· λυπηρὰ προαιτιήτεις τὸν σντταράσσον· ἐὰν τὸν ἠπάτα..... Ὁ εἰς ἐκ τῶν βοσκῶν ἐπαναλαμβάνει τὴν ἀφελῆ τοῦ μελωδίας, ὁ ἄλλος δὲν ἀπαντᾷ. Ὁ ἥλιος δύει.....ἀκούεται κρότος κερανοῦ ὁ ὁποῖος ἀπομακρύνεται ὀλίγον κτ' ὀλίγον.....ἠρεμία,.....σιωπῆ.

Ἡ σκηνὴ εἰς τὴν πεδιάδα, *adagio*, ἀντιστοιχεῖ μετὴν βραδεῖαν ἀγωγὴν τῆς κλασσικῆς συμφωνίας. Ἴδου τὸ πρῶτον θέμα τοῦ μέρους τούτου





# ΠΙΑΝΑ ΠΟΥΛΛΜΑΝ

ΤΩΝ ΕΡΓΟΣΤΑΣΙΩΝ

THE STARR PIANO CO

RICHMOND IND., U.S.A.

ΤΙΜΑΙ ΕΡΓΟΣΤΑΣΙΟΥ - ΠΩΛΗΣΕΙΣ ΜΕ ΔΟΣΕΙΣ  
ΑΝΕΥ ΠΡΟΚΑΤΑΒΟΛΗΣ

ΥΠΟ ΤΗΝ ΑΠΕΡΙΟΡΙΣΤΟΝ ΕΥΘΥΝΗΝ ΤΟΥ ΕΡΓΟΣΤΑΣΙΟΥ

ΕΤΑΙΡΙΑ ΠΙΑΝΩΝ ΣΤΑΡΡ

12 - ΣΤΟΑ ΑΡΣΑΚΕΙΟΥ - 12

Ἡ ἔμμονος ιδέα **A** εὐρίσκειται ὑπὸ τὸν ἐξῆς τύπον:



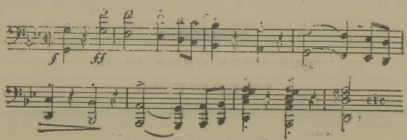
ὁ ὁποῖος δίδει χόραν εἰς ρυθμικὴν ἀνάπτυξιν ἐκ τῶν πλέον ζωνῶν καὶ ὀλίγον παραιτέρω εἰς ἓν ἐπεισόδιον κατὰ τρίτας, ἀπηχῆσεως τελείως παραδόξου: πλαγιάυλος, βιολία, βαρύαυλοι, βαθύχορδα, βιόλιι-συνοδευόμενα ἀπὸ ἓν *pizzicato* τῶν βιολοντ-έλλων εἰς τὰ ὅποια ἀπαντοῦν *staccati* τοῦ πλαγιαύλου.



Μέρος τέταρτον.—Πρὸς τὸ Βασανιστήριον.

Ὁνειρεύεται ὅτι ἐφόνευσεν ἐκείνην τὴν ὁποίαν ἠγάπα, ὅτι κατεδικάσθη εἰς θάνατον, ὅτι ὀδηγεῖται εἰς τὸ βασανιστήριον. Ἡ πομπὴ προχωρεῖ ὑπὸ τοὺς ἤχους ἔμβατηρίου ὅτε μὲν σκοτεινοῦ καὶ ἀγρίου χαρακτῆρος, ὅτε δὲ λαμπροῦ καὶ πομπώδους καὶ τὴν θορυβώδη πορείαν συνοδεύει διαρκῶς ὑπόκωφος κρότος βαρέων βημάτων.

Ἴδου τὸ θέμα τοῦ ἔμβατηρίου.



τὸ ὁποῖον διαδέχεται ἀμέσως τυπικὴ ἀντιστικτικὴ ἐπεξεργασία τῶν

MAISON DES MODES

VASSALAKI

FOURRURES - MANTEAUX

DELUXE

14, ΟΔΟΣ ΦΩΚΙΩΝΟΣ 14.

MAISON DES MODES

M<sup>ELLE</sup> VERA

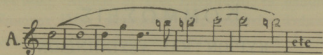
CHAPEAUX

RUE PHOKIONOS N° 14.

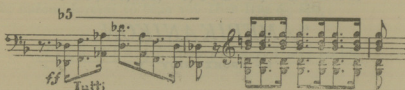
PASSAGE DE RUE D'HERMES

ATHÈNES

βαρναύλων. Πρὸ τῆς ἐπανόδου τῆς ἐμμόνου ἰδέας Α, παρουσιαζομένης ὡς ἐξῆς ὑπὸ τοῦ εὐθναύλου:

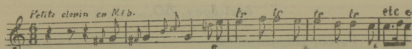


πρέπει νὰ σημειώσωμεν τὰς ἐπομένους παραδόξους ἀρμονίας:



Μέρος πέμπτον.—"Ονειρον νυκτὸς τοῦ Σαββά.—

Βλέπει τὸν ἑαυτὸν του ἐν μέσῳ τρομεροῦ ὀμίλου σκιῶν, μάγων, τεράτων πολυμόρφων συναθροισθέντων διὰ τὴν κηδεῖαν του κρότι παραδόξοι, κατγασμοί, μακρυναὶ κραυγαὶ εἰς τὰς ὁποίας ἄλλαι κραυγαί, νομίζεις, ἀποντοῦν. Ἡ προσφιλεῖς μελωδία «ἔμμοнос ἰδέα Α» ἐπαναφαίνεται πάλιν, ἀλλ' ἔχει χάσει πλέον τὸν εὐγενῆ καὶ δειλὸν χαρακτῆρά της· δὲν εἶνε πλέον παρὰ μέλος χορευτικὸν, χοροῦ βαναύσου-κοινοῦ καὶ χονδροειδοῦς. Ἐκείνη ἔρχεται νὰ λάβῃ μέρος εἰς τὸ Σαββά. Ἐνταῦθα εἰσάγει ὁ Μπερλιόζ τὸν εὐθναύλον εἰς μὴ b τὸν ὁποῖον ἐχρησιμοποίησε κατὰ τρόπον, ὅστις ἔμεινε παροιμιώδης. (Εἰς τὸ «Ἐγχειρίδιόν» του τῆς «Ἐνορχηστώσεως» ὁ Διδάσκαλος λέγει, ὅτι μετεχειρίσθη τὸ ὄργανον τοῦτο διὰ νὰ ἀσχημίση, νὰ ἐποβιβάση, νὰ γελοιοποιήσῃ μίαν μελωδίαν). Ἴδου ἡ ἔμμοнос ἰδέα Α μετασχηματισθεῖσα οὕτω.



Κραυγαὶ χαρᾶς εἰς τὸ ἄκουσμα τῆς προσφιλοῦς αὐτῆς μελωδίας, ἥτις μινύεται εἰς τὰ διαβολικὰ ὄργια... Πένθιμον ῥίγος, κω-

ΚΟΜΜΩΣΕΙΣ  
ΚΥΡΙΩΝ ΚΑΙ ΔΕΣΠΟΙΝΙΔΩΝ  
ΟΝΤΟΥΛΑΣΙΟΝ ΔΙΑΡΚΕΙΑΣ  
ΜΑΣΑΣ - ΦΡΙΞΙΟΝ - ΜΑΝΙΚΙΟΥΡ  
“ΑΜΕΡΙΚΑΝΙΚΟΝ,,  
9 - ΠΡΟΣΤΗΘΙΟΥ - 9.

Κυρίες καὶ Κύριοι,

Τὸ ὀφαιότερον στόλισμα στὴν Γυναῖκα καὶ τὸν  
Ἄνδρα εἶνε τὰ πλούσια μαλλιά, ἢ πτώσις των δὲ φέρει  
τὴν βαθυτέραν ἀπογοήτευσιν.

- Θέλετε νὰ σταματήσετε τὴν πτώσιν των;
- Θέλετε νὰ ξαναῦρετε τὰ χαμένα σας μαλλιά;

Μεταχειρισθῆτε τὴν

ΚΑΡΟΥΣΑΤΙΝΗΝ

Εἶνε τὸ μόνον ἀποτελεσματικὸν φάρμακον ποῦ στα-  
ματᾷ τὴν πτώσιν, πυκνώνει καὶ στερεώνει τὰ μαλλιά

Πωλεῖται εἰς ὅλα τὰ Φαρμακεία  
ἀντὶ δραχ. 50.

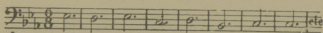
Γενικὴ παρακαταθήκη

ΑΝΔΡΕΑΣ ΚΑΡΟΥΣΑΤΟΣ

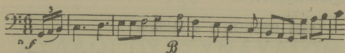
9 - Προσθετίου - 9



μικῆ παρρηδία τοῦ Dies Irae.—Ὁ χορὸς τοῦ Σαββά.—Ὁ χορὸς τοῦ Σαββά καὶ τὸ Dies Irae συγχρόνως. Τὸ τεμάχιον τοῦτο διαρθεῖται εἰς τρία μέρη. Ἀρχίζει δι' ἐνὸς Larghetto, τὸ ὁποῖον ἐπαναφέρει τὴν ἔμμονον ἰδέαν ἀκουομένην ὡς μακρυνὴν ἀνάμνησιν. Τὸ δεύτερον μέρος ἀποτελεῖται ἀπὸ ἐν Allegro assai τὸ ὁποῖον περιγράφει τὰς κραυγὰς τῆς χαρᾶς περὶ τῶν ὁποίων ὀμιλεῖ ἡ σημειώσις. Καὶ τέλος τὸ τρίτον μέρος ὁ Χορὸς τοῦ Σαββά, τοῦ ὁποῖου προηγείται κωδων. κρουσία ἐπὶ τῆς τονικῆς καὶ δεσποζούσης Δο Σολ. Εὐθὺς ἀμέσως ἔρχεται τὸ θέμα τοῦ Dies Irae ὡς ἐξῆς:



Βραζεῖα ἀνάπτυξις λαμβάνει χώραν ἐπὶ τοῦ θέματος τούτου καὶ εἰσερχόμεθα εἰς τὸ Χορὸν τοῦ Σαββά.



Τέλος τὸ τεμάχιον τοῦτο φθάνει εἰς τὸ ὑψιστον σημεῖον τῆς ἀντιστικτικῆς ἀναπτύξεώς του διὰ τῆς ἐνώσεως τοῦ Dies Irae καὶ τοῦ Χοροῦ τοῦ Σαββά:

Καὶ τὸ ἔργον τελειώνει εἰς τὸν τρόπον τοῦ Δο μείζονος ἐπὶ μακρὸν προετοιμασθέντος.

ΠΡΑΚΤΟΡΕΙΟΝ  
ΔΗΜΟΣΙΕΥΣΕΩΝ & ΔΙΑΦΗΜΙΣΕΩΝ

“ΙΡΙΣ,,

ΔΙΕΥΘΥΝΣΙΣ : ΗΛΙΑ Π. ΦΩΜΟΠΟΥΛΟΥ

ΓΡΑΦΕΙΑ και ΕΡΓΑΣΤΗΡΙΑ

30-Ώδος Πατησίων-30

ΤΜΗΜΑ ΔΙΑΦΗΜΙΣΕΩΝ & ΔΙΑΚΟΣΜΗΣΕΩΝ

Έπιγραφαί-Ζωγραφική-Τσίγκογραφαί-Χρωμοτυπία - Φωτειναί Έγκαταστάσεις Προβολών - Πανώ Σχέδια Πρωτότυπα

ΤΜΗΜΑ ΔΗΜΟΣΙΕΥΣΕΩΝ & ΕΚΔΟΣΕΩΝ

Δημοσιεύσεις εις όλας τὰς Ἀθηναϊκὰς και Ἐπαρχιακὰς Ἐφημερίδας και περιοδικὰ-Καλλιτεχνικαί Τυπογραφικαί Ἐργασίαι και Ἐκδόσεις.

ΕΠΙΣΗΜΟΝ  
ΠΡΟΓΡΑΜΜΑ ΣΥΛΛΟΓΟΥ ΣΥΝΑΥΛΙΩΝ

ΚΑΛΛΙΤΕΧΝΙΚΗ ΕΚΔΟΣΙΣ

*Και αποκλειστικὴ ἐμετάλευσις τῶν διαφημίσεων*

ΠΡΑΚΤΟΡΕΙΟΥ  
ΔΗΜΟΣΙΕΥΣΕΩΝ - ΔΙΑΦΗΜΙΣΕΩΝ

“ΙΡΙΣ,,

30-ΟΔΟΣ ΠΑΤΗΣΙΩΝ-30

**ΘΕΑΤΡΟΝ ΚΕΝΤΡΙΚΟΝ**

Κυριακή 5 Δεκεμβρίου 1926, ώρα 11 π.μ. άκριβώς

**ΔΕΥΤΕΡΑ ΛΑΓΙΚΗ ΣΥΝΑΥΛΙΑ**

ΤΗΣ

**ΣΥΜΦΩΝΙΚΗΣ ΟΡΧΗΣΤΡΑΣ**

ΤΟΥ

**ΣΥΛΛΟΓΟΥ ΣΥΝΑΥΛΙΩΝ**

ΤΗΣ ΠΕΡΙΟΔΟΥ 1926-1927

ΔΙΕΥΘΥΝΤΗΣ ΟΡΧΗΣΤΡΑΣ

**Δ. ΜΗΤΡΟΠΟΥΛΟΣ**

ΣΥΜΠΡΑΞΙΣ

**ΑΛ. ΣΚΟΥΦΗΣ**

(Τραγούδι)

# ΠΡΟΓΡΑΜΜΑ

## ΜΕΡΟΣ ΠΡΩΤΟΝ

1) *Άλκηστις*, εισαγωγή Ch. W. Gluck  
υπό τῆς ὀρχήστρας

2) Concerto grosso No. 10. G. F. Händel

I Overture

II Allegro  $\frac{6}{8}$

III Air

IV Allegro  $\frac{4}{4}$

V Allegro  $\frac{3}{4}$

διὰ σόλο τριό και ὀρχήστραν ἐγχόρδων

Σόλα οἱ κ. *T. Σούλτσε, Β. Δεληγιάννης*  
και *Ροδ. Γαΐδεμβέργερ*

ΛΑΪΚΗ ΤΡΑΠΕΖΑ

## ΜΕΡΟΣ ΔΕΥΤΕΡΟΝ

- 3) *Ποιμενική Σουίτα* M. Βάββογλη  
 I Τὸ τραγοῦδι τῶν τσομπάνων  
 II Εἰδύλλιον  
 III Χορὸς

Ἡ ὀρχήστρα ἐγγόρδων

- 4) *Pagliacci* Leoncavallo  
 Πρόλογος

- 5) *Δημοτικὰ τραγούδια*  
 Ὁ κ. Ἀλεξ. Σκοίφης; καὶ ἡ ὀρχήστρα

- 6) *Σεμίραμις* Εἰσαγωγή G. Rossini  
 ὑπὸ τῆς ὀρχήστρας



Ὅλας σχεδὸν τὰς διανοήσεις ποῦ  
 ἀκούσατε θὰ τὰς εὑρετὲ εἰς τὸ  
 "HIS MASTERS VOICE",  
 Σταθίον 3.



Η ΠΡΩΤΗ ΜΑΡΚΑ  
ΤΟΥ ΚΟΣΜΟΥ

Jambons  
Conserves  
Foies-Gras  
Confitures  
Hors-d'œuvre

ΑΝΤΙΠΡΟΣΩΠΟΙ  
ΚΑΡΑΚΩΣΤΑΣ-ΓΙΑΝΝΑΚΟΣ  
ΑΘΗΝΑΙ

"Αλκηστις

Gluck

Ἐξ ὄλων τῶν μουσικῶν προοιρίων τοῦ Γκλούκ, ἡ εἰσαγωγή τῆς Ἄλκηστιδος μετὰ τῆς Ἰφιγένειας ἐν Αἰδίδι, πραγματοποιεῖ, ὅ,τι ὁ συνθέτης εἶχεν ἐπιζητήσει διὰ τῶν λόγων: « Εφαντάσθη ὅτι ἡ εἰσαγωγή ὀφείλει νὰ προειδοποιῇ τοῦ; θεατὰς περὶ τῆς δράσεως ποῦ μέλλει νὰ ἐπακολουθήσῃ». Τὸ διπλοῦν παράδειγμα τὸ ὁποῖον παρουσιάζουν αἱ δύο αὐταὶ εἰσαγωγαὶ εἶνε κατ' ἐξοχὴν ἀξιοσημείωτον. Εἰς τὴν Ἰφιγένειαν, τραγωδίαν μὲ πολλαπλοὺς χαρακτήρας καὶ αἰσθήματα, ἡ εἰσαγωγή εἶνε συμφωνία συνθεθεμιμένη ἀπὸ διάφορα θέματα ἐξ ὧν ἕκαστον ἔχει διάφορον τύπον καὶ μεγάλην ἐνότητα μὲ τὰ διάφορα στοιχεῖα τοῦ δράματος. Εἰς τὴν Ἄλκηστιν, τοῦναντίον, ἕνα αἰσθημα δεσπόζει καὶ ἔλκει, ὄλων τὴν προσοχὴν μας: καὶ αὐτὸ τὸ αἰσθημα θ' ἀποδώσῃ ἡ εἰσαγωγή χωρὶς ν' ἀπομακρυνθῇ μίαν στιγμὴν. Ἐκ τοῦ γεγονότος; τούτου, τὸ συμφωνικὸν ἔργον κερδίζει εἰς ἐνότητα καὶ ὁμογένειαν, ὅ,τι ἔχει χάσει εἰς ποικιλίαν καὶ πλοῦτον. Καὶ ἐκ τῆς ἀρχῆς αὐτῆς ὁρμώμενος, ὁ Γκλούκ ἐδημιούργησεν τοὺς δύο τύπους; τῶν συμφωνικῶν προλόγων οἱ ὅποιοι ἐχρησιμοποιήθησαν εἰς ὅλα τὰ ἐπόμενα ἀριστουργήματα τόσοσιν εἰς τὴν ὕπεραν, ὅσων καὶ τὸ μουσικὸν δράμα; τῆς εἰσαγωγῆς; τῆς ἀνεπτυγμένης; τῆς ποικίλης; κλεισίας; εἰς θεματικά στοιχεία (ὡς τοῦ Δὸν Ζουάν; τῆς Λεονώρας; τοῦ Φρεῦσούτς; τοῦ Μπενβενούτο Τσελλίνι; τῶν Ἀρχιτραγουδιστῶν; καὶ τοῦ προλόγου; τοῦ συνεπτυγμένου ποῦ παρουσιάζει ἕνα μόνον αἰσθημα (ὡς τοῦ Δόεγκριν; τοῦ Τριστάνου καὶ Ὑζόλδως; ποῦ Πάσιφαλ.) Ὁ Γλούκ; δὲν ἐσέκφθη νὰ κάμῃ τὴν διάκρισιν; εἶνε ἀλήθεια; ἀλλὰ ἐδημιούργησε τὸν τύπον; ποῦ εἶνε καὶ τὸ σπουδαιότερον.

Ἡ εἰσαγωγή τῆς Ἄλκηστιδος μᾶς εἰσάγει ἐκ τῶν προτέρων εἰς τὴν ἀτμόσφαιραν τοῦ ὅλου δράματος; καὶ τὸ ἀποδιδόμενον εἶνε αἰσθημα τόσοσιν ἐνιαῖον ὅσπε δὲν ἐξαφνίζόμεθα διόλου ὅταν ἀκούομεν τὴν εἰσαγωγήν; ἀντὶ νὰ τελειώσῃ ἀφ' ἑαυτῆς; νὰ συνδίδεται μὲ τὰς ἐπιβλητικὰς συγχορδίας τοῦ χοροῦ. Ἡ εἴσοδος αὐτοῦ; εἶνε ἡ φυσικὴ ἐπέκτασις τοῦ συμφωνικοῦ προλόγου; καὶ τὰ τέσσαρα μέτρα μὲ τὰς θλιβεράς καὶ μεγαλοπρεπεῖς ἀρμονίας; ποῦ μὲ ἀνυπερβλήτων δυνάμιν ἐκφράσας; καὶ ἡλιετικότητος; τὸν συνεχίζουν; συμπληρώνουν ἀπλῶς καὶ σταθεροποιοῦν τὸ αἰσθημα τοῦ ὅ,τι εἶχομεν ἀκούσει ἔως τότε.

(Κατὰ τὸν Julien Tiersot)

# ΒΙΝΤΕΡΤΟΥΡ

ΕΛΒΕΤΙΚΗ ΑΣΦΑΛΙΣΤΙΚΗ ΕΤΑΙΡΙΑ

ΕΝΑΝΤΙΟΝ ΑΤΥΧΗΜΑΤΩΝ

ΑΤΟΜΙΚΩΝ-ΑΥΤΟΚΙΝΗΤΙΚΩΝ-ΕΡΓΑΤΙΚΩΝ

---

ΚΕΦΑΛΑΙΑ ΤΗ 31 ΔΕΚΕΜΒΡΙΟΥ 1924 ΦΡ. ΕΛΒ. 80.000.000

ΚΑΝΟΝΙΣΘΕΝΤΑ ΑΤΥΧΗΜΑΤΑ )  
ΜΕΧΡΙ ΤΕΛΟΥΣ ΤΟΥ 1924 ) . . . > 405,602.265

---

ΠΑΗΡΕΞΟΥΣΙΟΣ ΔΙΕΥΘΥΝΤΗΣ

ΘΕΜΙΣΤΟΚΛΗΣ ΦΑΡΜΑΚΟΠΟΥΛΟΣ

ΑΘΗΝΑΙ, ΟΔΟΣ ΟΜΗΡΟΥ ΑΡ. 6.

ΤΗΛΕΦ. 5.38



GEORG FRIEDRICH HÄNDEL

Concerto grosso όρ. 10 (1739) εις ρε έλ.

Τό σήμερον έκτελούμενον «Concerto grosso» άνήκει στην σειράν των 12 μεγάλων κοντσέρτων ποϋ έγραψεν ό Händel τόν Σεπτέμβριον και Όκτώβριον τοϋ 1739 και ποϋ έξεδόθησαν στάς 21 Άπριλίου 1740 μέ τίλον σέ άγγλικήν γλώσσαν'.

«Twelve Grand Concertos for Violin Q-c in seven parts composed by Mr Händel. Opera, sexta, Lonbon, printed for J. Walsh».

Τά 7 Μέρη ποϋ λέγει ό Händel είναι'.

Violino primo concertino, Violino secondo concertino, Violino primo ripieno, Violino secondo ripieno, Viols. Violoncello, Basso Continuo.

Και στά 12 Κονσέρτα, τό βιολί πρώτο κοντσερτίνο μαζί μέ τό βιολί β' κοντσερτίνο και ένα σόλο βιολοντσέλλο σχηματίζουν ένα σόλο τρίο ποϋ άντίκρου τους στέκει ή άλλη μάζα των έγχορδων ως Tutti.

Ό διασμός αυτός ήτο άρκετά συνηθισμένος στην παλαιά Ιταλική όργανική μουσική γι' αυτό και μάς έμεινε από τότε ή όνομασία τοϋ «Concerto grosso». Πρίν από τόν Händel Ιταλοί δάσκαλοι όπως ό Κορέλλι (1653-1713) και ό Geminiani (1680-1762), είχαν έργασθή και άναπτύξη αυτή τή φόρμα.

Ό Händel όμως έδωσε φτερά στά περιορισμένα όρια τής παλαιάς μορφής. Γι' αυτό και κάθε ένα από τά δώδεκά του κοντσέρτα είναι διαφορετικών από τό άλλο και μάς παρουσιάζει μιá σειρά από κομμάτια μέ διαφορετικών χαρακτήρα και χρώμα.

Τό δέκατον Concerto Grosso ποϋ έκτελοϋμεν σήμερον άποτελείται από τά άκόλουθα 6 μέρη'.

- 1) Ouverture. 2) Allegro 6/8. 3) Air. 4) Allegro 4/4. 5) Allegro C. 6) Allegro 3/4.

Άπό αυτό παραλείπεται σμνήθως στην έκτέλεσι τό 4ον μέρος

Στόν καιρόν τοϋ Händel τά κοντσέρτα αυτά έξετελοϋντο μέ τό λεγόμενον Basso continuo από ένα ή δύο Cambali, κλαβικάμβαλα, τοϋς προγόνους τοϋ σημερινοϋ πιάνου ποϋ συνώφισαν την άρμονίαν. Σήμερον μέ την πρόοδον τής τεχνικής των έγχορδων όργάνων παραλείπονται στην Γερμανίαν τά Candali, ποϋ όταν άντικαθίστανται μέ πιάνα δέν δίδουν άκριβώς έκείνο ποϋ ήθελεν ό συνθέτης.

α'. Τραγουδι τῶν τσοπάνων μπρὸς στὸ ἐρημοκλήσι.

β'. Εἰδύλλιον.

γ'. Χορός.

Τὴν ἰδέα τῆς Ποιμενικῆς Σουίτας συνέλαβε γιὰ πρώτη φορά ὁ συνθέτης στὰ 1912 ἀπὸ κάποια προκήρυξη τοῦ Ἑλληνικοῦ Κουίντέτου γιὰ σύνθεση ἔργων μουσικῆς δωματίου. Καὶ πράγματι ἔγραψε τὸ Εἰδύλλιο γιὰ κουαρτέττο ἐγχόρδων ποῦ πρωτοπαίχθηκε στὴ Ἑλλάδα στὰ 1914.

Ὁ συνθέτης στὰ 1912 εἰς Dusseldorf τῆς Γερμανίας ἔγραψε καὶ τὰλλα δύο μέρη ποῦ ἐξετελέσθησαν γιὰ πρώτη φορά στὸ Κοσὲρ «Rouge» στὸ Παρίσι. Ἐκτοτε ἐξετελέσθη καὶ ἀπὸ τὸ Κουαρτέττο Touche καὶ Merkel εἰς τὴν αἴθουσαν τοῦ Ὁδείου Παρισίων.

Τελευταίως ὁ συνθέτης προσέθεσε εἰς τὸ Κουαρτέττο καὶ ἓνα μέρος Contra—Basso γιὰ νὰ ἐκτελεσθῇ ἀπὸ ὀρχήστραν ἐγχόρδων χωρὶς νὰ ἀλλάξῃ τὴν ἀρχικὴ σύνθεσι. Τὰ θέματα ποῦ μεταχειρίζεται ὁ συνθέτης εἶνε δημοτικοφανῆ. Ἀπὸ τοὺς τίτλους τῶν μερῶν τῆς Σουίτας ὁ ἀκροατὴς ἴσως περιμένει περιγραφικὴ μουσικὴ, ἀλλὰ ὁ συνθέτης ἀπέφυγε τοῦτο.

---

# ΕΛΛΗΝΙΚΟΝ ΩΔΕΙΟΝ

Ἐδρα : ΑΘΗΝΑΙ Ὁδὸς Φειδίου 3. Τηλ. 31,03

ΤΜΗΜΑ ΕΜΠΟΡΙΚΟΝ

## ΠΙΑΝΑ

Ἀποκλειστικὴ ἀντι-  
προσώπια καὶ πώλησις  
τῶν καλλιτέρων ἔργο-  
στασίων.

**BLUTHNER**

Λειψία

**PLEYEL**

Παρίσιον

**STEINWEG**

Braunschweig



**WOLFFRAMM**

Δρέσδη

**NEUMEYER**

### Χορδιόμετα καὶ ἐπιόκειαι

Βιολιά, τόξα, χρονόμετρα, θήκες, ὄβλοι πιανόλας, καρτέλαι,  
χορδὲς καὶ ὅλα τὰ εἶδη πνευστῶν καὶ ἐγχόρδων ὀργάνων.

### ΜΟΥΣΙΚΑ ΤΕΜΑΧΙΑ

Κλασσικά, παιδαγωγικά καὶ νεότερα ὡς καὶ μουσικὴ αἰθου-  
σῶν (Musique dechambre), χορευτικὴ μουσικὴ. Ἐκδόσεις.

### ΚΑΤΑΣΤΗΜΑΤΑ

ΚΕΝΤΡΙΚΟΝ Ἀθῆναι Φειδίου 3.

ΥΠΟΚΙΜΑΤΑ » Πειραιῶς 13.

Χαλκίδα, Ἡράκλειον, Χανιά (Κρήτης) καὶ Κορίνθω

